

Cynulliad Cenedlaethol Cymru

Cyllideb Atodol 2011-12 (A gyflwynwyd Mehefin 2011)

Gosodwyd Cyllideb Atodol Llywodraeth Cymru 2011-12 gerbron Cynulliad Cenedlaethol Cymru ar 21 Mehefin 2011. Mae'r prif newidiadau arfaethedig mewn cysylltiad ag ailstrwythuro'r gyllideb i alinio â'r portffolios gweinidogol newydd yn dilyn yr etholiad ym mis Mai 2011. Mae rhai dyraniadau o gronfeydd wrth gefn hefyd.

Bwriad y papur hwn yw llywio gwaith craffu ar y Gyllideb Atodol. Mae'n rhoi manylion am y newidiadau o ganlyniad i ailstrwythuro ac yn rhoi dyraniadau'r Gyllideb Derfynol ar gyfer 2011-12 yn eu fformat gwreiddiol a'u fformat wedi iddynt gael eu hailddatgan. Hefyd, mae'n rhoi manylion am y newidiadau yn y Gyllideb Atodol o'i gymharu â'r dyraniadau yn y Gyllideb Derfynol 2011-12 sydd wedi'u hailddatgan.

Gwasanaeth
Ymchwil



Cynulliad Cenedlaethol Cymru yw'r corff sy'n cael ei ethol yn ddemocrataidd i gynrychioli buddiannau Cymru a'i phobl, i ddeddfu ar gyfer Cymru ac i ddwyn Llywodraeth Cymru i gyfrif.

Mae'r Gwasanaeth Ymchwil yn darparu ymchwil a gwybodaeth arbenigol a ddiuedd er mwyn cefnogi Aelodau a phwyllgorau'r Cynulliad i gyflawni swyddogaethau craffu, deddfwriaethol a chynrychioliadol Cynulliad Cenedlaethol Cymru.

Mae briffiau gan Wasanaeth Ymchwil yn cael eu hysgrifennu ar gyfer Aelodau'r Cynulliad a'u staff. Mae'r awduron ar gael i drafod y papurau gydag Aelodau a'u staff ond nid yw'n bosibl rhoi cyngor i'r cyhoedd. Croesawn sylwadau ar ein briffiau; os oes gennych unrhyw sylwadau gallwch eu hanfon i'r cyfeiriad post neu e-bost isod.

Gellir cael gafael ar fersiwn electronig o'r papur ar safle'r Cynulliad Cenedlaethol yn:
www.cynulliadcymru.org/bus-assembly-publications-research.htm

Mae copïau printiedig hefyd ar gael yn Llyfrgell yr Aelodau:
Y Gwasanaeth Ymchwil
Cynulliad Cenedlaethol Cymru
Bae Caerdydd
CF99 1NA

E-bost: Research.Service@wales.gov.uk

© Hawlfraint Comisiwn Cynulliad Cenedlaethol Cymru 2011
Ceir atgynhyrchu testun y ddogfen hon am ddim mewn unrhyw fformat neu gyfrwng cyn belled ag y caiff ei atgynhyrchu'n gywir ac na chaiff ei ddefnyddio mewn cyd-destun camarweiniol na difriol. Rhaid cydnabod mai Comisiwn Cynulliad Cenedlaethol Cymru sy'n berchen ar hawlfraint y deunydd a rhaid nodi teitl y ddogfen.

Cynulliad Cenedlaethol Cymru

Cyllideb Atodol 2011-12
(A gyflwynwyd Mehefin 2011)

Dr Eleanor Roy

Rhif dogfen: 11/040

Gwasanaeth
Ymchwil



Crynodeb

Ymddengys bod Cyllideb Atodol 2011-12 yn cyflawni tri phrif ddiben:

- alinio cyllideb 2011-12 yn unol â'r portffolios gweinidogol newydd;
- gwneud dyraniadau o gronfeydd wrth gefn, a gymeradwywyd ers pasio cynnig y Gyllideb Derfynol; a
- addasu'r llinellau sylfaen i gyfrif am drosglwyddiadau o Lywodraeth y DU o ganlyniad i Gyllideb 2011 y DU.

O'i gymharu â dyraniadau Cyllideb Derfynol 2011-12 (a gafodd eu hailddatgan i adlewyrchu strwythur newydd y portffolios):

- Mae'r cyfanswm y gwariant a reolir (TME) yn gyffredinol wedi cynyddu 0.3 y cant, neu £38.4 miliwn.
- Mae'r TME a ddyrannwyd i adrannau Llywodraeth Cymru wedi cynyddu 0.3 y cant, neu £49.6 miliwn.
- Mae'r terfyn gwariant adrannol (DEL) cyffredinol wedi cynyddu 0.3 y cant, neu £42.9 miliwn.
- Mae'r DEL a ddyrannwyd i adrannau Llywodraeth Cymru wedi cynyddu 0.4 y cant, neu £54 miliwn.
- Mae'r refeniw DEL a ddyrannwyd i adrannau Llywodraeth Cymru wedi cynyddu 0.4 y cant, neu £54 miliwn. Mae hyn o ganlyniad i ddyraniadau o gronfeydd refeniw.
- Nid oes newid i'r DEL cyfalaf a ddyrannwyd i adrannau Llywodraeth Cymru.
- Mae gwariant a reolir yn flynyddol (AME) wedi gostwng 1.4 y cant, neu £4.5 miliwn. Mae hyn o ganlyniad i ragolygon diwygiedig.

Cynnwys

1.	Trosolwg o Gyllideb Atodol 2011-12	1
2.	Ailstrwythuro portffolios Llywodraeth Cymru.....	2
3.	Prif ffigurau	3
4.	Symudiad o ran cronfeydd wrth gefn.....	10
5.	Iechyd, Gwasanaethau Cymdeithasol a Phlant.....	12
6.	Llywodraeth Leol a Chymunedau	14
7.	Busnes, Menter, Technoleg a Gwyddoniaeth.....	17
8.	Addysg a Sgiliau.....	20
9.	Yr Amgylchedd a Datblygu Cynaliadwy	22
10.	Tai, Adfywio a Threftadaeth	24
11.	Gwasanaethau Canolog a Gweinyddu	27
A.	Ailddatgan ffigurau dangosol ar gyfer y blynyddoedd nesaf.....	29
B.	Dyraniadau dros dro o'r Gronfa Cyfalaf Wrth Gefn Ganolog	35

1. Trosolwg o Gyllideb Atodol 2011-12

Gosododd y Gweinidog Cyllid (Jane Hutt AC) Gynnig Cyllideb Atodol 2011-12¹ ar 21 Mehefin 2011. Yn cyd-fynd â hwn roedd nodyn esboniadol² a thablau'n dangos dyraniadau'r³ prif grwp gwariant (MEG⁴). Mae'r gyllideb atodol hon yn diwygio Cyllideb Derfynol 2011-12⁵, a gymeradwywyd gan y Cynulliad Cenedlaethol ym mis Chwefror 2011.

Ymddengys bod y Gyllideb Atodol 2011-12 hon yn cyflawni tri phrif ddiben:

- alinio cyllideb 2011-12 yn unol â'r portffolios gweinidogol newydd;
- gwneud dyraniadau o gronfeydd wrth gefn, a gymeradwywyd ers pasio cynnig y Gyllideb Derfynol; ac
- addasu'r llinellau sylfaen i gyfrif am drosglwyddiadau o Lywodraeth y DU o ganlyniad i Gyllideb 2011 y DU.

Mae'r ffigurau a welir yn y papur hwn yn ymwneud yn unig â newidiadau o fewn y flwyddyn ar gyfer y flwyddyn ariannol bresennol, ac felly fe'u dangosir yn nhermau **arian parod**; ni wnaethpwyd addasiadau ar gyfer chwyddiant.

Hefyd, mae'n bosibl na fydd ffigurau yn y testun yn gwneud y cyfansymiau, oherwydd talgrynnu.

Gellir gweld rhagor o wybodaeth am broses y gyllideb atodol yn yr Hysbysiad Hwylus gan y Gwasanaeth Ymchwil: [Cyllideb Atodol](#). Mae'n bosibl y bydd [Geirfa'r Gyllideb](#) o ddiddordeb hefyd.

¹ [Y Cynnig Cyllideb Atodol 2011-12](#), Llywodraeth Cymru, Mehefin 2011 [fel ar 24 Mehefin 2011]

² [Nodyn Esboniadol ar y Cynnig Cyllideb Atodol 2011-12](#) Llywodraeth Cymru, Mehefin 2011 [fel ar 24 Mehefin 2011]

³ **Prif grwp gwariant (MEG)** - mae cyllideb Llywodraeth Cymru wedi'i rhannu'n sawl haen o fanylion at ddibenion monitro a rheoli. Y prif grwpiau gwariant yw'r haen uchaf o fanylion ac maent yn cyfateb i'r portffolios neu gyfrifoldebau gweinidogol. Islaw'r MEG, dynodir gwariant ar sail meysydd rhaglenni gwariant, ac, o fewn y rhain, gamau gweithredu.

⁴, [Dyraniadau Prif Grwpiau Gwariant Cyllideb Atodol 2011-12](#), Llywodraeth Cymru, Mehefin 2011 [fel ar 24 Mehefin 2011]

⁵, [Cyllideb Derfynol 2011-12](#), Llywodraeth Cymru, Chwefror 2011 [fel ar 24 Mehefin 2011]

2. Ailstrwythuro portffolios Llywodraeth Cymru

Yn dilyn y newidiadau i'r portffolios gweinidogol a gyhoeddwyd gan Lywodraeth Cymru ym mis Mai 2011,⁶ mae'r gyllideb atodol hon yn addasu strwythurau'r gyllideb ar gyfer 2011-12 yn unol â'r portffolios newydd.

Mae'r nodyn esboniadol sy'n mynd gyda'r gyllideb atodol yn esbonio bod:

Mae'r newidiadau yn y portffolios Gweinidogol yn golygu newid strwythurau cyllidebol ar nifer o lefelau, gan gynnwys Prif Grwpiau Gwariant, Meysydd Rhaglenni Gwariant (SPA) a Chamau Gweithredu. Yn nhermau newidiadau yn y Prif Grwpiau Gwariant, lle na chawsant eu newid ryw lawer, maent wedi'u hailenwi, fel y bo angen, i adlewyrchu'r portffolios Gweinidogol – er enghraifft mae Plant, Addysg, Dysgu Gydol Oes a Sgiliau yn troi'n Addysg a Sgiliau. Lle gwelwyd newidiadau strwythurol mwy sylfaenol, er enghraifft i gyfrifoldebau'n ymwneud â'r Economi a Thrafnidiaeth, dynodwyd MEG o'r hen strwythur fel craidd y MEG newydd. Mae'r MEG hwn wedi'i ailenwi a throsglwyddwyd yr arian angenrheidiol iddo.⁷

Felly, mae'r newidiadau i deitlau'r Prif Grwpiau Gwariant (MEG) fel a ganlyn:

- Daw Iechyd a Gwasanaethau Cymdeithasol yn **Iechyd, Gwasanaethau Cymdeithasol a Phlant**
- Daw Cyfiawnder Cymdeithasol a Llywodraeth Leol yn **Llywodraeth Leol a Chymunedau**
- Daw Economi a Thrafnidiaeth yn **Fusnes, Menter, Technoleg a Gwyddoniaeth**
- Daw Plant, Addysg, Dysgu Gydol Oes a Sgiliau yn **Addysg a Sgiliau**
- Daw Amgylchedd, Cynaliadwyedd a Thai yn **Amgylchedd a Datblygu Cynaliadwy**
- Materion Gwledig – nid yw'n bodoli fel prif grŵp gwariant ar wahân bellach; mae darpariaeth ar gyfer Materion Gwledig o fewn MEG Busnes, Economi, Technoleg a Gwyddoniaeth a'r Amgylchedd a Datblygu Cynaliadwy
- Daw Treftadaeth yn **Dai, Adfywio a Threftadaeth (HRH)**
- Gwasanaethau Cyhoeddus a Pherfformiad – nid yw'n bodoli fel prif grŵp gwariant ar wahân bellach, ond mae darpariaeth o'r MEG hwn wedi'i drosglwyddo i MEG Llywodraeth Leol a Chymunedau a MEG Gwasanaethau Canolog a Gweinyddu.
- Mae **Gwasanaethau Canolog a Gweinyddu** yn aros fel y mae.

⁶ Carwyn Jones (Prif Weinidog), Llywodraeth Cymru, [Penodiadau i'r Cabinet](#) Datganiad Llafar y Cabinet, 18 Mai 2011 [fel ar 23 Mehefin 2011]

⁷ Llywodraeth Cymru, [Nodyn Esboniadol ar y Gyllideb Atodol 2011-12](#), Mehefin 2011 [fel ar 24 Mehefin 2011]

Mae manylion ynghylch trosglwyddiadau rhwng prif grwpiau gwariant (MEG) mewn perthynas â chyfrifoldebau sy'n newid i'w gweld yn adrannau 5 i 11 o'r papur hwn.

Er mwyn hwyluso'r dasg o gymharu, mae Llywodraeth Cymru wedi ailddatgan y ffigurau ar gyfer Cyllideb Derfynol 2011-12 yn unol â'r strwythur MEG newydd. Mae pob tabl a welir yn y papur hwn yn dangos y strwythur MEG newydd gyda ffigurau ar gyfer:

- dyraniadau fel roeddent yn Nghyllideb Derfynol 2011-12 (ar gyfer strwythurau blaenorol y MEGs);
- newidiadau i bortffolios o ganlyniad i ailstrwythuro ;
- dyraniadau Cyllideb Derfynol 2011-12 wedi'u hailddatgan yn unol â'r strwythurau newydd; a
- newidiadau rhwng dyraniadau'r Gyllideb Derfynol a gafodd eu hailddatgan 2011-12 a'r rhai yn y gyllideb atodol hon.

Hefyd mae ffigurau dangosol ar gyfer y blynyddoedd nesaf (2012-13 a 2013-14) o Gyllideb Derfynol 2011-12 wedi'u hailddatgan yn unol â'r MEGs newydd, ac mae modd gweld tablau crynhoi sy'n dangos yr ailddatganiadau hyn a'r newidiadau perthnasol yn [atodiad A](#).

3. Prif ffigurau

Mae [Tabl 1](#) yn rhoi trosolwg o'r newidiadau i gyfanswm y gwariant a reolir (TME).⁸

Mae [Tabl 2](#) yn rhoi trosolwg o'r newidiadau i ddyraniadau terfynau gwariant adrannol (DEL)⁹ (cyfanswm DEL, DEL refeniw a DEL cyfalaf), ac mae [ffigur 1](#) yn dangos y gyfran o gyfanswm y DEL a ddyrannwyd i bob MEG.

Dengys [Tabl 3](#) y newidiadau yn nyraniadau'r gwariant a reolir yn flynyddol (AME)¹⁰

Dengys tabl [4](#) a [5](#) y newidiadau yn y DEL refeniw a'r DEL cyfalaf yn eu tro, i MEGs Llywodraeth Cymru.

O'r tablau hyn mae modd gweld, mewn cymhariaeth â Chyllideb Derfynol 2011-12:

⁸ **Cyfanswm y gwariant a reolir (TME)** - cyfanswm cyfunol y gwariant a reolir yn flynyddol o'r gyllideb (AME) a'r terfynau gwariant adrannol (DEL).

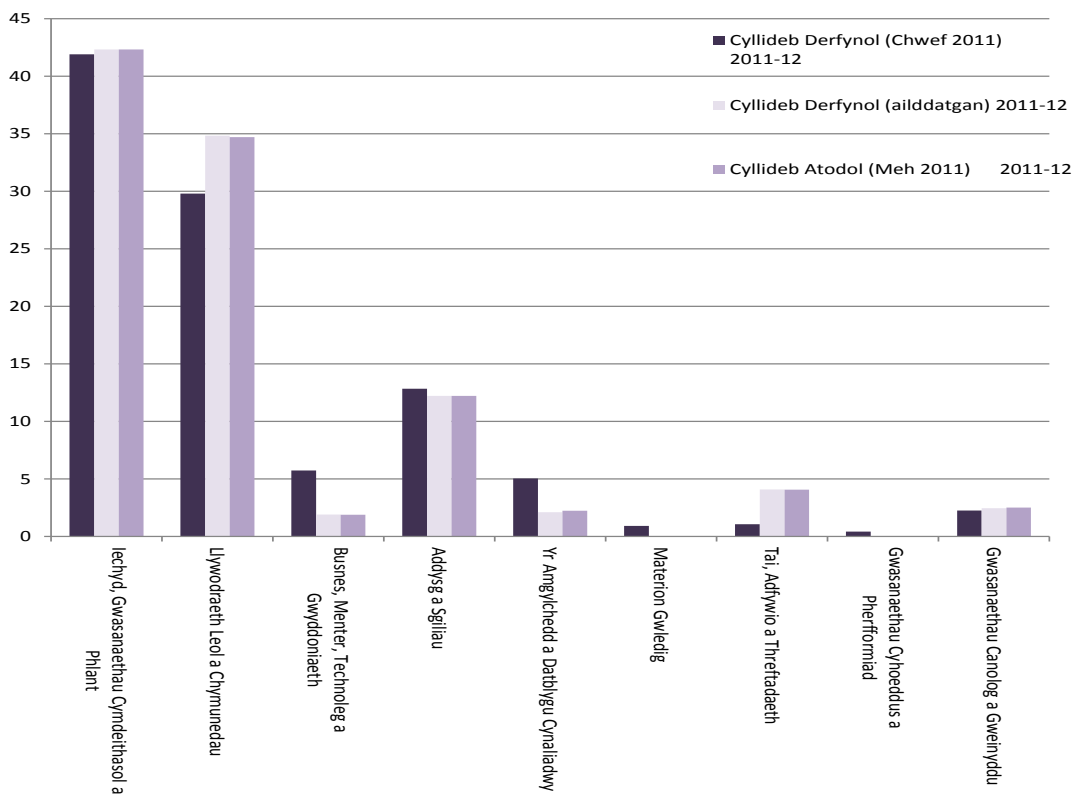
⁹ **Terfyn gwariant adrannol (DEL)** - fe'u pennir fel arfer dros dair neu bedair blynedd fel rhan o broses Adolygu Gwariant Llywodraeth y DU, a hwn yw'r terfyn cyllidebol aml-flwyddyn ar gyfer Llywodraeth Cymru. Mae'r rhan fwyaf o'r DEL heb ei neilltuo (y gyllideb a neilltuwyd, neu'r grant bloc) ac mae'n rhoi dewis llwyr i Lywodraeth Cymru dros ei blaenoriaethau gwariant. Fformiwla Barnett sy'n penderfynu ar newidiadau yn y ddarpariaeth ar gyfer gwariant o'r fath .

¹⁰ **Gwariant a reolir yn flynyddol (AME)** - mae'n anos rhagweld y gwariant hwn na gwariant y terfynau gwariant adrannol (DEL). Mae'n cynnwys gwariant sydd fel arfer yn cael ei arwain gan y galw ac felly nid yw'n bosibl i'r ddarpariaeth fod yn destun terfynau aml-flwyddyn, (er enghraifft, rhoi benthydiadau i fyfyrwyr). Caiff hwn ei adolygu a'i bennu ddwywaith y flwyddyn gan Drysorlys EM. Dim ond i'r diben y'i neilltuwyd y gellir dyrannu AME , felly nid oes gan Lywodraeth Cymru ddewis o ran ei ddyrannu. Mae modd defnyddio AME pellach gan Drysorlys EM yn ôl y gofyn, ond rhaid dychwelyd unrhyw AME nad yw wedi'i wario.

- Yn gyffredinol y bydd cyfanswm y gwariant a reolir (TME) yn cynyddu 0.3 y cant, neu £38.4 miliwn.
- Y bydd TME a ddyrennir i adrannau Llywodraeth Cymru yn cynyddu 0.3 y cant, neu £49.6 miliwn.
- Y bydd DEL cyffredinol yn cynyddu 0.3 y cant, neu £42.9miliwn.
- Y bydd DEL a ddyrennir i adrannau Llywodraeth Cymru yn cynyddu 0.4 y cant, neu £54 miliwn.
- Y bydd DEL Refeniw a ddyrennir i adrannau Llywodraeth Cymru yn cynyddu 0.4 y cant, neu £54 miliwn. Mae hyn o ganlyniad i ddyraniadau o gronfeydd refeniw.
- Nid oes newid i'r DEL cyfalaf a ddyrannwyd i adrannau Llywodraeth Cymru.
- Bydd gwariant a reolir yn flynyddol (AME) yn gostwng 1.4 y cant, neu £4.5miliwn. Mae hyn o ganlyniad i ragolygon diwygiedig.

Mae rhagor o fanylion am newidiadau o fewn pob prif grŵp gwariant fesul maes y rhaglen wariant¹¹ i'w gweld yn adran 5 i 11 o'r papur hwn.

Ffigur 1: Cyfran o ddyraniad y DEL i bob prif grŵp gwariant



Ffynhonnell: Daw cyfrifiadau'r Gwasanaeth Ymchwil o Gyllideb Atodol 2011-12

¹¹ **Maes y rhaglen wariant (SPA)** – bydd cyllideb Llywodraeth Cymru wedi'i rhannu'n sawl haen o fanylion at ddibenion monitro a rheoli. Meysydd rhaglenni gwariant yw'r ail haen o fanylion islaw'r prif grwpiau gwariant (MEG) ac maent yn diffinio grwpiau dyraniadau dewisol yn unol â'r math o wasanaethau sydd i gael eu darparu.

Tabl 1: Newidiadau i gyfanswm y gwariant a reolir (TME)

Prif Grŵp Gwariant	Cyllideb Derfynol (Chwef 2011) 2011-12	Cyllideb Derfynol (ailddatgan) 2011-12	Newidiadau i'r portffolio	Cyllideb Atodol (Meh 2011) 2011-12	Newid o'r Gyllideb Derfynol (ailddatgan) i'r Gyllideb atodol	
	£000	£000	£000	£000	£000	canran
Iechyd, Gwasanaethau Cymdeithasol a Phlant	6,269,558	6,333,690	64,132	6,420,941	87,251	1.4
Llywodraeth Leol a Chymunedau	4,388,338	5,128,910	740,572	5,153,048	24,138	0.5
Busnes, Menter, Technoleg a Gwyddoniaeth	882,895	321,636	-561,259	321,636	0	0.0
Addysg a Sgiliau	2,102,341	2,012,830	-89,511	1,925,476	-87,354	-4.3
Yr Amgylchedd a Datblygu Cynaliadwy	668,953	311,311	-357,642	329,709	18,398	5.9
Materion Gwledig	136,798	0	-136,798	0	0	0.0
Tai, Adfywio a Threftadaeth	158,501	531,025	372,524	531,175	150	0.0
Gwasanaethau Cyhoeddus a Pherfformiad	63,782	0	-63,782	0	0	0.0
Gwasanaethau Canolog a Gweinyddu	331,510	363,274	31,764	370,250	6,976	1.9
Cyfanswm Dyranïadau TME Llywodraeth Cymru	15,002,676	15,002,676	0	15,052,235	49,559	0.3
Cronfeydd Refeniw	235,432	235,432	0	204,884	-30,548	-13.0
Cronfeydd Cyfalaf	50,448	50,448	0	69,880	19,432	38.5
Comisiwn y Cynulliad	49,322	49,322	0	49,322	0	0.0
Archwilydd Cyffredinol Cymru	4,853	4,853	0	4,853	0	0.0
Ombwdsmon Gwasanaethau Cyhoeddus Cymru	3,854	3,854	0	3,854	0	0.0
Taliadau Uniongyrchol	675	675	0	675	0	0.0
Cyfanswm TME Cymru	15,347,260	15,347,260	0	15,385,703	38,443	0.3

Ffynhonnell: Daw cyfrifiadau'r Gwasanaeth Ymchwil o Gyllideb Atodol 2011-12

Tabl 2: Newidiadau i gyfanswm terfynau gwariant

Prif Grŵp Gwariant	Cyllideb Derfynol (Chwef 2011) 2011-12	Cyllideb Derfynol (ailddat gan) 2011-12	Newidiadau i'r portffolio	Cyllideb Atodol (Meh 2011) 2011-12	Newid o'r Gyllideb Derfynol (ailddat gan) i'r Gyllideb Atodol	
	£000	£000	£000	£000	£000	canran
Iechyd, Gwasanaethau Cymdeithasol a Phlant	6,150,610	6,214,742	64,132	6,236,242	21,500	0.3
Llywodraeth Leol a Chymunedau	4,374,755	5,115,327	740,572	5,115,327	0	0.0
Busnes, Menter, Technoleg a Gwyddoniaeth	841,493	280,234	-561,259	280,234	0	0.0
Addysg a Sgiliau	1,884,685	1,795,174	-89,511	1,800,174	5,000	0.3
Yr Amgylchedd a Datblygu Cynaliadwy	740,953	311,311	-429,642	329,709	18,398	5.9
Materion Gwledig	136,798	0	-136,798	0	0	0.0
Tai, Adfywio a Threftadaeth	156,236	600,760	444,524	600,910	150	0.0
Gwasanaethau Cyhoeddus a Pherfformiad	63,782	0	-63,782	0	0	0.0
Gwasanaethau Canolog a Gweinyddu	330,586	362,350	31,764	371,350	9,000	2.5
Cyfanswm dyraniadau DEL y Llywodraeth h	14,679,898	14,679,898	0	14,733,946	54,048	0.4
Cronfeydd Refeniw wrth Gefn	235,432	235,432	0	204,884	-30,548	-13.0
Cronfeydd Cyfalaf wrth Gefn	50,448	50,448	0	69,880	19,432	38.5
Comisiwn y Cynulliad	48,822	48,822	0	48,822	0	0.0
Archwilydd Cyffredinol Cymru	4,853	4,853	0	4,853	0	0.0
Ombwdsmon Gwasanaethau Cyhoeddus Cymru	3,854	3,854	0	3,854	0	0.0
Taliadau Uniongyrchol	675	675	0	675	0	0.0
Cyfanswm DEL Cymru	15,023,982	15,023,982	0	15,066,914	42,932	0.3

Ffynhonnell: Daw cyfrifiadau'r Gwasanaeth Ymchwil o Gyllideb Atodol 2011-12

Tabl 3: Newidiadau i wariant a reolir yn flynyddol

Prif Grŵp Gwariant	Cyllideb Derfynol (Chwef 2011) 2011-12	Cyllideb Derfynol (ailddatgan) 2011-12	Newidiadau i'r portffolio	Cyllideb Atodol (Meh 2011) 2011-12	Y newid o'r Gyllideb Derfynol (ailddatgan) i'r Gyllideb Atodol	
	£000	£000	£000	£000	£000	canran
Iechyd, Gwasanaethau Cymdeithasol a Phlant	118,948	118,948	0	184,699	65,751	55.3
Llywodraeth Leol a Chymunedau	13,583	13,583	0	37,721	24,138	177.7
Busnes, Menter, Technoleg a Gwyddoniaeth	41,402	41,402	0	41,402	0	0.0
Addysg a Sgiliau	217,656	217,656	0	125,302	-92,354	-42.4
Yr Amgylchedd a Datblygu Cynaliadwy	-72,000	0	72,000	0	0	0.0
Materion Gwledig	0	0	0	0	0	0.0
Tai, Adfywio a Threftadaeth	2,265	-69,735	-72,000	-69,735	0	0.0
Gwasanaethau Cyhoeddus a Pherfformiad	0	0	0	0	0	0.0
Gwasanaethau Canolog a Gweinyddu	924	924	0	-1,100	-2,024	-219.0
Cyfanswm AME Llywodraeth Cymru	322,778	322,778	0	318,289	-4,489	-1.4
Comisiwn y Cynulliad	500	500	0	500	0	0.0
Cyfanswm DEL Cymru	323,278	323,278	0	318,789	-4,489	-1.4

Ffynhonnell: Daw cyfrifiadau'r Gwasanaeth Ymchwil o Gyllideb Atodol 2011-12

Tabl 4: Newidiadau i ddyraniadau DEL refeniw i brif grwpiau gwariant Llywodraeth Cymru

Prif Grwp Gwariant	Cyllideb Derfynol (Chwef 2011) 2011-12	Cyllideb Derfynol (ailddat gan) 2011-12	Newidiadau i'r portffolio	Cyllideb Atodol (Meh 2011) 2011-12	Y newid o'r Gyllideb Derfynol (ailddat gan) i'r Gyllideb atodol	
	£000	£000	£000	£000	£000	canran
DEL Refeniw						
Iechyd, Gwasanaethau Cymdeithasol a Phlant	5,885,820	5,952,639	66,819	5,974,139	21,500	0.4
Llywodraeth Leol a Chymunedau	4,332,436	4,834,155	501,719	4,834,155	0	0.0
Busnes, Menter, Technoleg a Gwyddoniaeth	528,299	185,646	-342,653	185,646	0	0.0
Addysg a Sgiliau	1,711,332	1,625,201	-86,131	1,630,201	5,000	0.3
Yr Amgylchedd a Datblygu Cynaliadwy	375,409	250,669	-124,740	269,067	18,398	7.3
Materion Gwledig	123,964	0	-123,964	0	0	0.0
Tai, Adfywio a Threftadaeth	141,393	284,022	142,629	284,172	150	0.1
Gwasanaethau Cyhoeddus a Pherfformiad	46,705	0	-46,705	0	0	0.0
Gwasanaethau Canolog a Gweinyddu	318,604	331,630	13,026	340,630	9,000	2.7
Cyfanswm DEL Refeniw Llywodraeth Cymru	13,463,962	13,463,962	0	13,518,010	54,048	0.4

Ffynhonnell: Daw cyfrifiadau'r Gwasanaeth Ymchwil o Gyllideb Atodol 2011-12

Tabl 5: Newidiadau i ddyraniadau DEL cyfalaf i brif grwpiau gwariant Llywodraeth Cymru

Prif Grŵp Gwariant	Cyllideb Derfynol (Chwef 2011) 2011-12	Cyllideb Derfynol (ailddatgan) 2011-12	Newidiadau i'r portffolio	Cyllideb Atodol (Meh 2011) 2011-12	Y newid o'r Gyllideb Derfynol (ailddatgan) i'r Gyllideb Atodol	
	£000	£000	£000	£000	£000	canran
DEL Cyfalaf						
Iechyd, Gwasanaethau Cymdeithasol a Phlant	264,790	262,103	-2,687	262,103	0	0.0
Llywodraeth Leol a Chymunedau	42,319	281,172	238,853	281,172	0	0.0
Busnes, Menter, Technoleg a Gwyddoniaeth	313,194	94,588	-218,606	94,588	0	0.0
Addysg a Sgiliau	173,353	169,973	-3,380	169,973	0	0.0
Yr Amgylchedd a Datblygu Cynaliadwy	365,544	60,642	-304,902	60,642	0	0.0
Materion Gwledig	12,834	0	-12,834	0	0	0.0
Tai, Adfywio a Threftadaeth	14,843	316,738	301,895	316,738	0	0.0
Gwasanaethau Cyhoeddus a Pherfformiad	17,077	0	-17,077	0	0	0.0
Gwasanaethau Canolog a Gweinyddu	11,982	30,720	18,738	30,720	0	0.0
Cyfanswm DEL Cyfalaf Llywodraeth Cymru	1,215,936	1,215,936	0	1,215,936	0	0.0

Ffynhonnell: Daw cyfrifiadau'r Gwasanaeth Ymchwil o Gyllideb Atodol 2011-12

4. Symudiad o ran cronfeydd wrth gefn

Adeg Cyllideb Derfynol 2011-12, roedd cronfeydd wrth gefn fel a ganlyn:

- Cronfeydd refeniw wrth gefn o £178.6 miliwn;
- Cronfeydd cyfalaf wrth gefn o £50.4 miliwn; a £56.7 miliwn o addasiadau DEL¹² a gafodd eu datgan yng Nghyllideb Derfynol 2011-12 i'w '*gadw mewn cronfeydd wrth gefn i gychwyn a'i ddyrannu yn ystod y flwyddyn*',¹³ □ er ei bod yn ymddangos, bryd hynny, ei fod y tu allan i linell wariant y cronfeydd wrth gefn.

Mae'r gyllideb atodol hon yn ymgorffori'r £56.7 miliwn o addasiad DEL yn y cronfeydd refeniw wrth gefn. Mae [Tabl 6](#) yn rhoi manylion y symudiadau o ran cronfeydd refeniw a chronfeydd cyfalaf wrth gefn.

Tabl 6: Symudiad o ran cronfeydd wrth gefn

		<i>£000s</i>	
Cronfa Refeniw wrth Gefn	2011-12	Cronfa Gyfalaf wrth Gefn	2011-12
Cronfa wrth gefn adeg y Gyllideb Derfynol 2011-12 (ailddatgan)¹	235,432	Cronfa wrth gefn adeg y Gyllideb Derfynol 2011-12 (ailddatgan)	50,448
Trosglwyddiadau o Lywodraeth y DU:		Trosglwyddiadau o Lywodraeth y DU	
Iechyd a Lles Anifeiliaid DEFRA	18,600	Symiau Canlyniadol o Gyllideb 2011 y Deyrnas Unedig	19,432
Symiau Canlyniadol o Gyllideb 2011 y Deyrnas Unedig	4,900		
Dyraniadau i brif grwpiau gwariant:			
Iechyd, Gwasanaethau Cymdeithasol a Phlant- Gwasanaethau Orthopedig	-21,500		
Addysg a Sgiliau - Addasu	-5,000		
Yr Amgylchedd a Datblygu Cynaliadwy - Iechyd a Lles Anifeiliaid	-18,398		
Tai, Adfywio a Threftadaeth - Gardd Fotaneg Genedlaethol Cymru	-150		
Gwasanaethau Canolog a Gweinyddu - Costau sy'n gysylltiedig â datganoli iechyd a lles anifeiliaid	-200		
Gwasanaethau Canolog a Gweinyddu - Cost etholiadau'r Cynulliad	-8,800		
Cronfa ar gyfnod y Gyllideb Atodol 2011-12	204,884	Cronfa ar gyfnod y Gyllideb Atodol 2011-12	69,880

Ffynhonnell: Daw cyfrifiadau'r Gwasanaeth Ymchwil o Gyllideb Atodol 2011-12

¹² Cafodd y £56.77 miliwn ei ryddhau yn 2011-12 trwy benderfyniad Llywodraeth Cymru i gymryd swm y gostyngiadau a bennwyd gan Lywodraeth y DU yn ei gyfanrwydd (ym mis Mai 2010) ym mlwyddyn ariannol 2010-11, yn hytrach na'i rannu rhwng dwy flwyddyn ariannol.

¹³ Llywodraeth Cymru, [Nodyn Esboniadol am y Gyllideb Derfynol 2011-12](#), Chwefror 2011 tud 3 [fel ar 24 Mehefin 2011]

Fel y gwelir o'r tabl hwn, bu nifer o drosglwyddiadau o Lywodraeth y DU:

- £18.6 miliwn gan Adran yr Amgylchedd, Bwyd a Materion Gwledig (DEFRA) y DU mewn cysylltiad ag iechyd a lles anifeiliaid;¹⁴ a
- £24.3 miliwn o daliadau canlyniadol o ganlyniad i Gyllideb 2011 y DU.

O'r dyraniadau o gronfeydd refeniw wrth gefn, mae'r £5 miliwn i Addysg a Sgiliau ar gyfer cynllun Addasu mewn perthynas â chronfa Cymorth Newid Gyrfa Llywodraeth Cymru.¹⁵ Cafwyd datganiad ynglŷn â'r gronfa hon yng Nghyllideb Derfynol 2011-12, a'i nod yw darparu gwasanaethau mewn modd mwy effeithiol ac arloesol. Nodwyd fod £14 miliwn wedi'i ddyrannu i'r Gronfa yn 2011-12, yn codi i £40 miliwn yn 2012-13 ac yn 2013-14. Adeg Cyllideb Derfynol 2011-12, cadwyd yr arian hwn mewn cronfeydd wrth gefn.¹⁶

Yn ddiddorol, nid oes dyraniadau o gronfeydd cyfalaf wrth gefn yn y gyllideb atodol hon. Ar 31 Mawrth 2011, cyhoeddodd Llywodraeth Cymru ddatganiad a oedd yn nodi dyraniadau dros dro o'r Gronfa Cyfalaf Wrth Gefn Ganolog.¹⁷ Roedd y datganiad hwn yn cyhoeddi bod £105 miliwn i'w ddyrannu o gronfeydd wrth gefn i nifer o brosiectau cyfalaf (a nodir yn fanwl yn [atodiad B](#)). Gan nad yw'r dyraniadau hyn wedi'u gwneud yn y gyllideb atodol hon, tybir y caiff yr arian ei ddyrannu mewn cyllideb atodol ddilynol yn ddiweddarach yn y flwyddyn ariannol.

¹⁴ Elin Jones (Y Gweinidog dros Faterion Gwledig, Llywodraeth Cymru [Datganoli cyllidebau iechyd a lles anifeiliaid o DEFRA](#). Datganiad ysgrifenedig y Cabinet, 14 Mawrth 2011 [fel ar 23 Mehefin 2011] Mae datganiad y Gweinidog yn nodi manylion trosglwyddo £21 miliwn o DEFRA yn 2011-12. Ond, mae'r gyllideb hon yn manylu ar ddim ond £18.6 miliwn.

¹⁵ Jane Hutt (Y Gweinidog dros Fusnes a'r Gyllideb), Llywodraeth Cymru [Dull o ran Dyrannu Arian o Gronfeydd Wrth Gefn ar gyfer Cymorth Trosiannol yn 2011-12](#), Datganiad Ysgrifenedig y Cabinet, 31 Mawrth 2011 [fel ar 23 Mehefin 2011]

¹⁶ Llywodraeth Cymru, [Nodyn Esboniadol ar y Gyllideb Derfynol 2011-12](#), Chwefror 2011 tud 3 [fel ar 24 Mehefin 2011]

¹⁷ Carwyn Jones (y Prif Weinidog), Llywodraeth Cymru, y Dirprwy Brif Weinidog (Ieuan Wyn Jones) a Jane Hutt, y Gweinidog dros Fusnes a'r Gyllideb, [Cynlluniau Gwariant Cyfalaf 2011-12](#), Datganiadau Ysgrifenedig y Cabinet, 15 Mawrth 2011 [fel ar 24 Mehefin 2011]

5. Iechyd, Gwasanaethau Cymdeithasol a Phlant

Nid yw MEG Iechyd, Gwasanaethau Cymdeithasol a Phlant wedi newid llawer o'i gymharu â MEG blaenorol Iechyd a Gwasanaethau Cymdeithasol. Ond, mae bellach yn cynnwys swyddogaethau'n ymwneud â gwasanaethau plant o MEG blaenorol Plant, Addysg, Dysgu Gydol Oes a Sgiliau.

Yn gyffredinol gwelodd cyllideb Iechyd, Gwasanaethau Cymdeithasol a Phlant newidiadau gwerth £64.1 miliwn yn y portffolio, ac mae ganddi ddyraniadau ychwanegol o £87.3 miliwn, neu 1.4 y cant o'i gymharu â dyraniadau'r Gyllideb Derfynol a gafodd eu hailddatgan ar gyfer 2011-12. Dengys [Tabl 7](#) fanylion y newidiadau ym MEG Iechyd, Gwasanaethau Cymdeithasol a Phlant.

Mae'r newidiadau gwerth £64.1 miliwn i'r portffolio¹⁸ yn bennaf o ganlyniad i:

- Drosglwyddo £97.7 miliwn o MEG Addysg a Sgiliau mewn cysylltiad â throsglwyddo cyfrifoldeb am wasanaethau ar gyfer plant a phobl ifanc.
- Trosglwyddo £33.6 miliwn i MEG Llywodraeth Leol a Chymunedau, mewn cysylltiad â chamddefnyddio sylweddau.

Mae'r dyraniadau ychwanegol o £87.3 miliwn yn cynnwys:

- Dyraniad o £21.5 miliwn o gronfeydd refeniw wrth gefn gyda golwg ar leihau amseroedd aros am wasanaethau orthopedig. Fe'i pennwyd ar gyfer maes rhaglen gwariant 'Cyflenwi' y Gwasanaeth Iechyd Gwladol.
- Cynnydd o £65.7 miliwn yng nghyllideb yr AME, sy'n cynrychioli rhagolygon diwygiedig yng nghyswllt diffygion ar ystâd y GIG.

¹⁸ Ymddengys hefyd fod trosglwyddiad wedi bod o fewn y MEG o £18 miliwn o SPA Cyllidebau Canolog Iechyd i SPA Cyflenwi'r GIG.

Tabl 7: Dyraniadau Prif Grŵp Gwariant Iechyd, Gwasanaethau Cymdeithasol a Phlant

Maes y rhaglen wariant	Y Gyllideb Derfynol (Chwef 2011) 2011-12	Y Gyllideb Derfynol (ailddatgan) 2011-12	Newidiadau i'r portffolio	Y Gyllideb Atodol (Meh 2011) 2011-12	Newid o'r Gyllideb Derfynol (ailddatgan) i'r Gyllideb Atodol	
	£000	£000	£000	£000	£000	canran
Y DEL Refeniw						
Cyflenwi'r GIG	5,368,048	5,386,003	17,955	5,407,503	21,500	0.4
Cyllidebau Canolog Iechyd	257,615	212,185	-45,430	212,185	0	0.0
Iechyd Cyhoeddus ac Atal Clefydau	155,592	155,592	0	155,592	0	0.0
Gwasanaethau Cymdeithasol	94,427	188,721	94,294	188,721	0	0.0
CAFCASS Cymru	10,138	10,138	0	10,138	0	0.0
Cyfanswm y Refeniw	5,885,820	5,952,639	66,819	5,974,139	21,500	0.4
Y DEL Cyfalaf			0			
Cyflenwi'r GIG	247,573	247,573	0	247,573	0	0.0
Cyllidebau Canolog Iechyd	6,117	0	-6,117	0	0	100.0
Iechyd Cyhoeddus ac Atal Clefydau	5,418	5,418	0	5,418	0	0.0
Strategaeth y Gwasanaethau Cymdeithasol	5,682	9,112	3,430	9,112	0	0.0
Cyfanswm y Cyfalaf	264,790	262,103	-2,687	262,103	0	0.0
Gwariant a reolir yn flynyddol			0			
Diffygion y GIG	118,948	118,948	0	184,699	65,751	55.3
Cyfanswm y gwariant a reolir yn flynyddol	118,948	118,948	0	184,699	65,751	55.3
Y DEL Refeniw	5,885,820	5,952,639	66,819	5,974,139	21,500	0.4
Y DEL Cyfalaf	264,790	262,103	-2,687	262,103	0	0.0
Cyfanswm y DEL	6,150,610	6,214,742	64,132	6,236,242	21,500	0.3
Gwariant a reolir yn flynyddol	118,948	118,948	0	184,699	65,751	55.3
			0			
Cyfanswm ar gyfer Iechyd, Gwasanaethau Cymdeithasol a Phlant	6,269,558	6,333,690	64,132	6,420,941	87,251	1.4

Ffynhonnell: Daw cyfrifiadau'r Gwasanaeth Ymchwil o Gyllideb Atodol 2011-12

6. Llywodraeth Leol a Chymunedau

Mae MEG Llywodraeth Leol a Chymunedau wedi'i seilio ar MEG blaenorol Cyfiawnder Cymdeithasol a Llywodraeth Leol, ond mae hefyd yn cynnwys swyddogaethau mewn cysylltiad â thrafnidiaeth, camddefnyddio sylweddau a chyfiawnder ieuencid, yn ogystal â swyddogaethau archwilio, rheoleiddio a chydweithio MEG blaenorol Gwasanaethau Cyhoeddus a Pherfformio.

Mae cyllideb Llywodraeth Leol a Chymunedau yn gyffredinol wedi gweld newidiadau o £740.5 miliwn, ac mae ganddi ddyraniadau o £24.1 miliwn yn ychwanegol o'i gymharu â dyraniadau'r Gyllideb Derfynol a gafodd eu hailddatgan ar gyfer 2011-12. Dengys [Tabl 8](#) fanylion y newidiadau ym MEG Llywodraeth Leol a Chymunedau.

Mae'r newidiadau gwerth £740.6 miliwn i'r portffolio yn bennaf o ganlyniad i:

- Drosglwyddo £33.6 miliwn o MEG Iechyd, Gwasanaethau Cymdeithasol a Phlant, mewn cysylltiad â chamddefnyddio sylweddau.
- Trosglwyddo £671.5 miliwn o MEG Busnes, Menter, Technoleg a Gwyddoniaeth, mewn cysylltiad â thrafnidiaeth.
- Trosglwyddo £4.7 miliwn o MEG Addysg a Sgiliau mewn cysylltiad â chyfiawnder ieuencid.
- Trosglwyddo £37.5 miliwn o MEG Gwasanaethau Cyhoeddus a Pherfformiad, mewn cysylltiad â swyddogaethau archwilio, rheoleiddio a chydweithio.
- Trosglwyddo £0.1 miliwn o MEG Amgylchedd a Datblygu Cynaliadwy mewn cysylltiad â beicio.
- Trosglwyddo £5.1 miliwn i MEG Gwasanaethau Canolog a Gweinyddu, mewn cysylltiad â chynhwysiant digidol, cydlyniant cymunedol, cynhwysiant a chydaddoldeb.
- Trosglwyddo £1.9 miliwn i MEG Busnes, Menter, Technoleg a Gwyddoniaeth ar gyfer swyddogaethau menter gymdeithasol a seilwaith.

Mae'r dyraniad o £24.1 miliwn o ganlyniad i'r AME mewn cysylltiad â thrafnidiaeth yn unig.

Tabl 8: Dyraniadau MEG Llywodraeth Leol a Chymunedau

Maes y rhaglen wariant	Y Gyllideb Derfynol (Chwef 2011) 2011-12	Y Gyllideb Derfynol (ailddatgan) 2011-12	Newidiadau i'r portffolio	Y Gyllideb Atodol (Meh 2011) 2011-12	Newid o'r Gyllideb Derfynol (ailddatgan) i'r Gyllideb Atodol	
	£000	£000	£000	£000	£000	canran
Y DEL Refeniw						
Arian Llywodraeth Leol	4,209,918	4,209,918	0	4,209,918	0	0.0
Cefnogi Cymunedau a Phobl	60,543	58,662	-1,881	58,662	0	0.0
Cymunedau Diogelach	11,851	43,841	31,990	43,841	0	0.0
Polisi Llywodraeth Leol	37,552	37,552	0	37,552	0	0.0
Polisi Trethu Lleol	10,744	10,744	0	10,744	0	0.0
Cydraddoldeb, Amrywiaeth a Chynhwysiant	1,828		-1,828			
Arolygiaeth Gofal a Gwasanaethau Cymdeithasol Cymru		15,757	15,757	15,757	0	0.0
Arolygiaeth Gofal Iechyd Cymru		2,824	2,824	2,824	0	0.0
Estyn		13,437	13,437	13,437	0	0.0
Fframweithiau Arolygu, Rheoleiddio a Pherfformiad		400	400	400	0	0.0
Cydweithio Lleol a Rhanbarthol		1,560	1,560	1,560	0	0.0
Effeithiolrwydd ac Arloesi		3,197	3,197	3,197	0	0.0
Gwella cysylltedd domestig (rhanbarthol a chenedlaethol)		234,063	234,063	234,063	0	0.0
Gwella cysylltedd rhyngwladol		114,487	114,487	114,487	0	0.0
Gwella ac integreiddio Trafnidiaeth (yn Lleol)		84,657	84,657	84,657	0	0.0
Gwella diogelwch ar y ffordd a lleihau effaith trafndiaeth ar yr amgylchedd		3,056	3,056	3,056	0	0.0
Cyfanswm y Refeniw	4,332,436	4,834,155	501,719	4,834,155	0	0.0

Tabl 8: Dyraniadau MEG Llywodraeth Leol a Chymunedau

Maes y rhaglen wariant	Y Gyllideb Derfynol (Chwef 2011) 2011-12	Y Gyllideb Derfynol (ailddatgan) 2011-12	Newidiadau i'r portffolio	Y Gyllideb Atodol (Meh 2011) 2011-12	Newid o'r Gyllideb Derfynol (ailddatgan) i'r Gyllideb Atodol	
	£000	£000	£000	£000	£000	carran
Y DEL Cyfalaf			0			
Arian Llywodraeth Leol	20,000	20,000	0	20,000	0	0.0
Cefnogi Cymunedau a Phobl	17,280	17,280	0	17,280	0	0.0
Cymunedau Diogelach	3,039	9,156	6,117	9,156	0	0.0
Cydraddoldeb, Amrywiaeth a Chynhwysiant	2,000		-2,000	
Estyn		339	339	339	0	0.0
Gwella cysylltedd domestig (Rhanbarthol a Chenedlaethol)		83,674	83,674	83,674	0	0.0
Gwella cysylltedd rhyngwladol		59,088	59,088	59,088	0	0.0
Gwella ac integreiddio Trafnidiaeth (yn Lleol)		80,713	80,713	80,713	0	0.0
Gwella diogelwch ar y ffordd a lleihau effaith trafndiaeth ar yr amgylchedd		10,922	10,922	10,922	0	0.0
Cyfanswm y Cyfalaf	42,319	281,172	238,853	281,172	0	0.0
			0			
AME			0			
Arian Llywodraeth Leol	13,583	13,583	0	13,583	0	0.0
Gwella cysylltedd domestig (Rhanbarthol a Chenedlaethol)			0	24,138	24,138	100.0
Cyfanswm yr AME	13,583	13,583	0	37,721	24,138	177.7
			0			
Y DEL Refeniw	4,332,436	4,834,155	501,719	4,834,155	0	0.0
Y DEL Cyfalaf	42,319	281,172	238,853	281,172	0	0.0
Cyfanswm y DEL	4,374,755	5,115,327	740,572	5,115,327	0	0.0
			0			
Gwariant a reolir yn flynyddol	13,583	13,583	0	37,721	24,138	177.7
			0			
Cyfanswm ar gyfer Llywodraeth Leol a Chymunedau	4,388,338	5,128,910	740,572	5,153,048	24,138	0.5

Ffynhonnell: Daw cyfrifiadau'r Gwasanaeth Ymchwil o Gyllideb Atodol 2011-12

7. Busnes, Menter, Technoleg a Gwyddoniaeth

Mae MEG Busnes, Menter, Technoleg a Gwyddoniaeth wedi'i seilio ar MEG blaenorol yr Economi a Thrafnidiaeth, er bod swyddogaethau trafndiaeth bellach wedi'u trosglwyddo i bortffolio Llywodraeth Leol a Chymunedau. Mae MEG Busnes, Menter, Technoleg a Gwyddoniaeth hefyd yn cynnwys swyddogaethau gwyddoniaeth, o MEG blaenorol Plant, Addysg, Dysgu Gydol Oes a Sgiliau, , swyddogaethau twristiaeth o MEG blaenorol Treftadaeth, a'r mwyafrif o MEG blaenorol Materion Gwledig a chymorth i fentrau cymdeithasol o MEG blaenorol Cyfiawnder Cymdeithasol a Llywodraeth Leol.

Yn gyffredinol gwelodd cyllideb Busnes, Menter, Technoleg a Gwyddoniaeth newidiadau o £561.3 miliwn, ac nid oes ganddi ddyraniadau ychwanegol o'i gymharu â dyraniadau'r Gyllideb Derfynol a gafodd eu hailddatgan ar gyfer 2011-12. Dengys [Tabl 9](#) fanylion y newidiadau ym MEG Busnes, Menter, Technoleg a Gwyddoniaeth.

Mae'r newidiadau gwerth £561.3 miliwn i'r portffolio yn bennaf o ganlyniad i

- Drosglwyddo £1.9 miliwn o MEG Llywodraeth Leol a Chymunedau mewn perthynas â throsglwyddo cyfrifoldeb am fenter gymdeithasol a seilwaith.
- Trosglwyddo £1 filiwn o MEG Addysg a Sgiliau ar gyfer yr Academi Wyddoniaeth Genedlaethol.
- Trosglwyddo £12.8 miliwn o MEG Tai, Adfywio a Threftadaeth mewn cysylltiad â'r profiad i ymwelwyr.
- Trosglwyddo £95.1 miliwn o MEG blaenorol Materion Gwledig.
- Trosglwyddo £671.5 miliwn i MEG Llywodraeth Leol a Chymunedau mewn perthynas â swyddogaethau trafndiaeth.
- Trosglwyddo £0.5 miliwn i MEG Gwasanaethau Canolog a Gweinyddu mewn cysylltiad â'r Panel Cynghorol ar Ymchwil Economaidd.

Tabl 9: Dyraniadau MEG Busnes, Menter, Technoleg a Gwyddoniaeth

Maes y rhaglen wariant	Y Gyllideb Derfynol (Chwef 2011) 2011-12	Y Gyllideb Derfynol (ailddatgan) 2011-12	Newidiadau i'r portffolio	Y Gyllideb Atodol (Meh 2011) 2011-12	Newid o'r Gyllideb Derfynol (ailddatgan) i'r Gyllideb Atodol	
	£000	£000	£000	£000	£000	canran
Y DEL Refeniw						
Sectorau a Busnes	47,990	48,871	881	48,871	0	0.0
Annog Arloesi	2,162	3,162	1,000	3,162	0	0.0
Ariannu Rhanbarthol	2,005	2,005	0	2,005	0	0.0
Cyllid Cymru	5,102	5,102	0	5,102	0	0.0
Digwyddiadau Mawr	3,930	3,930	0	3,930	0	0.0
Marchnata	2,840	2,840	0	2,840	0	0.0
Seilwaith	20,470	21,470	1,000	21,470	0	0.0
Gwella Cysylltedd Domestig (Rhanbarthol a Chenedlaethol)	235,063		-235,063	
Gwella Cysylltedd Rhyngwladol	114,487		-114,487	
Gwella ac Integreiddio Trafnidiaeth	84,527		-84,527	
Gwella diogelwch ar y ffordd a lleihau effaith trafndiaeth ar yr amgylchedd	3,056		-3,056	
Rhaglenni Strategaeth a Chorfforaethol	5,145	4,677	-468	4,677	0	0.0
Swyddfa Cyllid Ewropeaidd Cymru	1,522	1,522	0	1,522	0	0.0
Materion Gwledig		79,320	79,320	79,320	0	0.0
Twristiaeth		12,747	12,747	12,747	0	0.0
Cyfanswm y Refeniw	528,299	185,646	-342,653	185,646	0	0.0

Tabl 9: Dyraniadau MEG Busnes, Menter, Technoleg a Gwyddoniaeth

Maes y rhaglen wariant	Y Gyllideb Derfynol (Chwef 2011) 2011-12	Y Gyllideb Derfynol (ailddatgan) 2011-12	Newidiadau i'r portffolio	Y Gyllideb Atodol (Meh 2011) 2011-12	Newid o'r Gyllideb Derfynol (ailddatgan) i'r Gyllideb Atodol	
	£000	£000	£000	£000	£000	canran
Y DEL Cyfalaf			0			
Sectorau a Busnes	69,129	69,129	0	69,129	0	0.0
Annog dulliau arloesi	433	433	0	433	0	0.0
Ariannu rhanbarthol	995	995	0	995	0	0.0
Cyllid Cymru	1,500	1,500	0	1,500	0	0.0
Seilwaith	6,291	6,291	0	6,291	0	0.0
Gwella cysylltedd domestig (Rhanbarthol a chenedlaethol)	83,674		-83,674	
Gwella Cysylltedd Rhyngwladol	59,088		-59,088	
Gwella ac Integreiddio Trafnidiaeth (yn Lleol)	80,713		-80,713	
Gwella diogelwch ar y ffordd a lleihau effaith trafndiaeth ar yr amgylchedd	10,922		-10,922	
Rhaglenni Strategaeth a Chorfforaethol	449	449	0	449	0	0.0
Materion Gwledig		13,001	13,001	13,001	0	0.0
Twristiaeth		2,790	2,790	2,790	0	0.0
Cyfanswm y Cyfalaf	313,194	94,588	-218,606	94,588	0	0.0
AME	41,402	41,402	0	41,402		0.0
Seilwaith			0			
Cyfanswm y gwariant a reolir yn flynyddol	41,402	41,402	0	41,402	0	0.0
Y DEL Refeniw	528,299	185,646	-342,653	185,646	0	0.0
Y DEL Cyfalaf	313,194	94,588	-218,606	94,588	0	0.0
Cyfanswm y DEL	841,493	280,234	-561,259	280,234	0	0.0
Gwariant a reolir yn flynyddol	41,402	41,402	0	41,402	0	0.0
Cyfanswm ar gyfer Busnes, Menter, Technoleg a Gwyddoniaeth	882,895	321,636	-561,259	321,636	0	0.0

Ffynhonnell: Daw cyfrifiadau'r Gwasanaeth Ymchwil o Gyllideb Atodol 2011-12

8. Addysg a Sgiliau

Nid yw MEG Addysg a Sgiliau wedi newid llawer o'i gymharu â MEG blaenorol Plant, Addysg, Dysgu Gydol Oes a Sgiliau. Ond, mae'r ddarpariaeth ar gyfer gwasanaethau plant wedi'i throsglwyddo i MEG Iechyd, Gwasanaethau Cymdeithasol a Phlant.

Mae cyllideb Addysg a Sgiliau yn gyffredinol wedi gweld newidiadau o £89.5 miliwn, ac mae gostyngiad cyffredinol ynddi o £87.4 miliwn o ran dyraniadau, neu 4.3 y cant, o'i gymharu â dyraniadau'r Gyllideb Derfynol a gafodd eu hailddatgan ar gyfer 2011-12. Dengys [Tabl 10](#) fanylion am y newidiadau ym MEG Addysg a Sgiliau.

Mae'r newidiadau gwerth £89.5 miliwn i'r portffolio yn bennaf o ganlyniad i:

- Trosglwyddo £13.9 miliwn o MEG Tai, Adfywio a Threftadaeth mewn cysylltiad â darpariaeth ar gyfer yr iaith Gymraeg.
- Trosglwyddo £4.7 miliwn i MEG Llywodraeth Leol a Chymunedau mewn cysylltiad â chyfiawnder ieuencid.
- Trosglwyddo £97.7 miliwn i MEG Iechyd, Gwasanaethau Cymdeithasol a Phlant mewn cysylltiad â gwasanaethau plant.
- Trosglwyddo £1 filiwn i MEG Busnes, Menter, Technoleg a Gwyddoniaeth mewn cysylltiad â'r Academi Wyddoniaeth Genedlaethol.

Mae gostyngiadau i'r dyraniadau o £87.4 miliwn yn cynnwys:

- Gostyngiad o £92.4 miliwn yng nghyllideb yr AME. Mae hwn yn adlewyrchu rhagolygon diwygiedig am y gost o ddarparu benthyciadau i fyfyrwyr.

Dyraniad o £5 miliwn o gronfeydd refeniw wrth gefn gyda golwg ar gymorth i Addasu, sy'n cynnig un lle i fynd am wasanaeth newid gyrfa.¹⁹

¹⁹ Fel y nodwyd yn y datganiad a ganlyn: Jane Hutt (y Gweinidog dros Fusnes a'r Gyllideb), Llywodraeth Cymru, [Y Dull o Ddyrannu Cyllid o Gronfeydd wrth Gefn ar gyfer Cefnogaeth Pontio yn 2011-12](#), Datganiad Ysgrifenedig y Cabinet, 31 Mawrth 2011 [fel ar 24 Mehefin 2011]

Tabl 10: Dyraniadau MEG Addysg a Sgiliau

Maes y rhaglen wariant	Y Gyllideb Derfynol (Chwef 2011) 2011-12	Y Gyllideb Derfynol (ailddat gan) 2011-12	Newidiadau i'r portffolio	Y Gyllideb Atodol (Meh 2011) 2011-12	Newid o'r Gyllideb Derfynol (ailddat gan) i'r Gyllideb Atodol	
	£000	£000	£000	£000	£000	canran
Y DEL Refeniw						
Plant, Pobl Ifanc ac Effeithiolrwydd Ysgolion	221,706	122,697	-99,009	122,697	0	0.0
Cymwysterau, Cwricwlwm a Gwella Dysgu	158,194	158,194	0	158,194	0	0.0
Sgiliau, Addysg Uwch a Dysgu Gydol Oes	1,006,644	1,005,644	-1,000	1,010,644	5,000	0.5
Gwella Busnes a Buddsoddi Adnoddau	324,788	338,666	13,878	338,666	0	0.0
Cyfanswm y Refeniw	1,711,332	1,625,201	-86,131	1,630,201	5,000	0.3
			0			
Y DEL Cyfalaf			0			
Gwella Busnes a Buddsoddi Adnoddau	173,353	169,973	-3,380	169,973	0	0.0
Cyfanswm y Cyfalaf	173,353	169,973	-3,380	169,973	0	0.0
			0			
AME			0			
Gwella Busnes a Buddsoddi Adnoddau	217,656	217,656	0	125,302	-92,354	-42.4
Cyfanswm yr AME	217,656	217,656	0	125,302	-92,354	-42.4
			0			
Y DEL Refeniw	1,711,332	1,625,201	-86,131	1,630,201	5,000	0.3
Y DEL Cyfalaf	173,353	169,973	-3,380	169,973	0	0.0
Cyfanswm y DEL	1,884,685	1,795,174	-89,511	1,800,174	5,000	0.3
			0			
Gwariant a reolir yn flynyddol	217,656	217,656	0	125,302	-92,354	-42.4
Cyfanswm ar gyfer Addysg a Sgiliau	2,102,341	2,012,830	-89,511	1,925,476	-87,354	-4.3

Ffynhonnell: Daw cyfrifiadau'r Gwasanaeth Ymchwil o Gyllideb Atodol 2011-12

9. Yr Amgylchedd a Datblygu Cynaliadwy

Mae MEG yr Amgylchedd a Datblygu Cynaliadwy wedi'i seilio ar MEG blaenorol yr Amgylchedd, Cynaliadwyedd a Thai. Fodd bynnag, mae swyddogaethau mewn cysylltiad â thai ac adfywio bellach wedi trosglwyddo i MEG Tai, Adfywio a Threftadaeth, ac mae swyddogaethau mewn cysylltiad ag iechyd a lles anifeiliaid wedi'u cynnwys, er eu bod yn flaenorol ym MEG Materion Gwledig.

Yn gyffredinol gwelodd cyllideb yr Amgylchedd a Datblygu Cynaliadwy newidiadau o £357.6 miliwn yn y portffolio, ac mae iddi ddyraniadau ychwanegol o £18.4 miliwn, neu 5.9 y cant, o'i gymharu â dyraniadau'r Gyllideb Derfynol a gafodd eu hailddatgan ar gyfer 2011-12. Dengys [Tabl 11](#) fanylion y newidiadau ym MEG yr Amgylchedd a Datblygu Cynaliadwy.

Mae'r newidiadau gwerth £357.6 miliwn i'r portffolio yn bennaf o ganlyniad i:

- Drosglwyddo £332.2 miliwn i MEG Tai, Adfywio a Threftadaeth mewn cysylltiad â thai.
- Trosglwyddo £69.8 miliwn i MEG Tai, Adfywio a Threftadaeth mewn cysylltiad ag adfywio.
- Trosglwyddo £0.1 miliwn i MEG Llywodraeth Leol a Chymunedau mewn cysylltiad â beicio.
- Trosglwyddo £44.4 miliwn mewn cysylltiad â swyddogaethau iechyd a lles anifeiliaid o MEG blaenorol Materion Gwledig.

Mae'r dyraniad ychwanegol o £18.4 miliwn o gronfeydd refeniw wrth gefn o ganlyniad i drosglwyddo cyfrifoldebau am iechyd a lles anifeiliaid o Adran yr Amgylchedd, Bwyd a Materion Gwledig (DEFRA) y DU.

Tabl 11: Dyraniadau MEG Amgylchedd a Datblygu Cynaliadwy

Maes y rhaglen wariant	Y Gyllideb Derfynol (Chwef 2011) 2011-1	Y Gyllideb Derfynol (ailddatgan) 2011-12	Newidiadau i'r portffolio	Y Gyllideb Atodol (Meh 2011) 2011-12	Newid o'r Gyllideb Derfynol (ailddatgan) i'r Gyllideb Atodol	
	£000	£000	£000	£000	£000	canran
Y DEL Refeniw						
Newid yn yr Hinsawdd a Chynaliadwyedd	117,485	117,485	0	117,485	0	0.0
Yr Amgylchedd	80,898	80,768	-130	80,768	0	0.0
Tai	154,765		-154,765	
Cynllunio	7,772	7,772	0	7,772	0	0.0
Adfywio	14,489		-14,489	
Diogelu a Gwella Iechyd a Lles Anifeiliaid		22,640	22,640	41,038	18,398	81.3
Y drysorfa dystiolaeth		404	404	404	0	0.0
Y Polisi Amaethyddol Cyffredin a Chefn Gwlad		21,600	21,600	21,600	0	0.0
Cyfanswm y Refeniw	375,409	250,669	-124,740	269,067	18,398	7.3
Y DEL Cyfalaf			0			
Newid yn yr Hinsawdd a Chynaliadwyedd	56,209	56,209	0	56,209	0	0.0
Yr Amgylchedd	4,600	4,600	0	4,600	0	0.0
Tai	249,392		-249,392	
Adfywio	55,343		-55,343	
Y Drysorfa Dystiolaeth		38	38	38	0	0.0
Y Polisi Amaethyddol Cyffredin a Chefn Gwlad		-205	-205	-205	0	0.0
Cyfanswm y Cyfalaf	365,544	60,642	-304,902	60,642	0	0.0
AME			0			
Sicrhau tai safonol	-72,000		72,000	
Cyfanswm yr AME	-72,000		72,000	
Y DEL Refeniw	375,409	250,669	-124,740	269,067	18,398	7.3
Y DEL Cyfalaf	365,544	60,642	-304,902	60,642	0	0.0
Cyfanswm y DEL	740,953	311,311	-429,642	329,709	18,398	5.9
Gwariant a reolir yn flynyddol	-72,000	0	72,000	0
Cyfanswm ar gyfer yr Amgylchedd a Datblygu Cynaliadwy	668,953	311,311	-357,642	329,709	18,398	5.9

Ffynhonnell: Daw cyfrifiadau'r Gwasanaeth Ymchwil o Gyllideb Atodol 2011-12

10. Tai, Adfywio a Threftadaeth

Mae MEG Tai, Adfywio a Threftadaeth yn cyfuno MEG blaenorol Treftadaeth â'r swyddogaethau tai ac adfywio a oedd ym MEG blaenorol yr Amgylchedd, Cynaliadwyedd a Thai.

Yn gyffredinol gwelodd cyllideb Tai, Adfywio a Threftadaeth newidiadau o £372.5 miliwn yn y portffolio, ac mae ganddi ddyraniadau ychwanegol o £150,000, o'i gymharu â dyraniadau'r Gyllideb Derfynol a gafodd eu hailddatgan ar gyfer 2011-12. Dengys [Tabl 12](#) fanylion y newidiadau ym MEG Tai, Adfywio a Threftadaeth.

Mae'r newidiadau gwerth £372.5 miliwn i'r portffolio yn bennaf o ganlyniad i:

- Drosglwyddo £333.2 miliwn o MEG yr Amgylchedd a Datblygu Cynaliadwy gyda golwg ar drosglwyddo'r ddarpariaeth ar gyfer tai.
- Trosglwyddo £69.6 miliwn o MEG yr Amgylchedd a Datblygu Cynaliadwy mewn cysylltiad â throsglwyddo swyddogaethau adfywio.
- Trosglwyddo £15.6 miliwn i MEG Busnes, Menter, Technoleg a Gwyddoniaeth mewn cysylltiad â'r profiad i ymwelwyr.
- Trosglwyddo £14.2 miliwn i MEG Addysg a Sgiliau mewn cysylltiad â'r iaith Gymraeg.

Daw dyraniad ychwanegol o £150,000 o gronfeydd refeniw wrth gefn ac mae'n ymwneud ag arian ar gyfer Gardd Fotaneg Genedlaethol Cymru.

Tabl 12: Dyraniadau MEG Tai, Adfywio a Threftadaeth

Maes y rhaglen wariant	Y Gyllideb Derfynol (Chwef 2011) 2011-12	Y Gyllideb Derfynol (ailddatgan) 2011-12	Newidiadau i'r portffolio	Y Gyllideb Atodol (Meh 2011) 2011-12	Newid o'r Gyllideb Derfynol (ailddatgan) i'r Gyllideb Atodol	
	£000	£000	£000	£000	£000	canran
Y DEL Refeniw						
Tai		154,765	154,765	154,765	0	0.0
Adfywio		14,489	14,489	14,489	0	0.0
Cefnogi a chynnal sector celfyddydau cryf drwy'r Cyngor Celfyddydau ac eraill	35,417	35,397	-20	35,547	150	0.4
Amgueddfeydd, Archifau a Llyfrgelloedd	38,191	38,191	0	38,191	0	0.0
Darparu rhaglenni gweithgareddau corfforol a chwaraeon effeithiol	25,437	25,437	0	25,437	0	0.0
Y cyfryngau a chyhoeddi		4,031	4,031	4,031	0	0.0
Hybu mwy o ddefnydd o'r iaith Gymraeg drwy Fwrdd yr Iaith Gymraeg ac eraill	17,889		-17,889	
Cadw, diogelu a chynnal yr amgylchedd hanesyddol a hwyluso mynediad iddo	11,712	11,712	0	11,712	0	0.0
Twristiaeth	12,747		-12,747	
Cyfanswm y Refeniw	141,393	284,022	142,629	284,172	150	0.1
Y DEL Cyfalaf			0			
Tai		249,392	249,392	249,392	0	0.0
Adfywio		55,343	55,343	55,343	0	0.0
Cefnogi a chynnal sector celfyddydau cryf drwy'r Cyngor Celfyddydau ac eraill	460	460	0	460	0	0.0
Amgueddfeydd, Archifau a Llyfrgelloedd	5,673	5,673	0	5,673	0	0.0
Darparu rhaglenni gweithgareddau corfforol a chwaraeon effeithiol	345	345	0	345	0	0.0
Y cyfryngau a chyhoeddi		25	25	25	0	0.0
Hybu mwy o ddefnydd o'r iaith Gymraeg drwy Fwrdd yr Iaith Gymraeg ac eraill	75		-75	
Cadw, diogelu a chynnal yr amgylchedd hanesyddol a hwyluso mynediad iddo	5,500	5,500	0	5,500	0	0.0
Twristiaeth	2,790		-2,790	
Cyfanswm y Cyfalaf	14,843	316,738	301,895	316,738	0	0.0

Tabl 12: Dyraniadau MEG Tai, Adfywio a Threftadaeth

Maes y rhaglen wariant	Y Gyllideb Derfynol (Chwef 2011) 2011-12	Y Gyllideb Derfynol (ailddatgan) 2011-12	Newidiadau i'r portffolio	Y Gyllideb Atodol (Meh 2011) 2011-12	Newid o'r Gyllideb Derfynol (ailddatgan) i'r Gyllideb Atodol	
	£000	£000	£000	£000	£000	canran
AME			0			
Pensiynau Amgueddfeydd a Llyfrgelloedd	2,265	2,265	0	2,265	0	0.0
Tai		-72,000	-72,000	-72,000		
Cyfanswm yr AME	2,265	-69,735	-72,000	-69,735	0	0.0
Y DEL Refeniw	141,393	284,022	142,629	284,172	150	0.1
Y DEL Cyfalaf	14,843	316,738	301,895	316,738	0	0.0
Cyfanswm y DEL	156,236	600,760	444,524	600,910	150	0.0
Gwariant a reolir yn flynyddol	2,265	-69,735	-72,000	-69,735	0	0.0
Cyfanswm ar gyfer Tai, Adfywio a Threftadaeth	158,501	531,025	372,524	531,175	150	0.0

Ffynhonnell: Daw cyfrifiadau'r Gwasanaeth Ymchwil o Gyllideb Atodol 2011-12

11. Gwasanaethau Canolog a Gweinyddu

Nid yw MEG Gwasanaethau Canolog a Gweinyddu wedi newid llawer o'i gymharu â'r MEG blaenorol o'r un enw. Ond, bellach mae'n cynnwys darpariaeth ar gyfer arian cyfatebol o MEG blaenorol Gwasanaethau Cyhoeddus a Pherfformiad.

Yn gyffredinol mae cyllideb y Gwasanaethau Canolog a Gweinyddu wedi gweld newidiadau o £31.8 miliwn yn y portffolio, ac mae iddi ddyraniadau ychwanegol o £7 miliwn, neu 1.9 y cant, o'i gymharu â dyraniadau'r Gyllideb Derfynol a gafodd eu hailddatgan ar gyfer 2011-12. Dengys [Tabl 13](#) fanylion am newidiadau ym MEG y Gwasanaethau Canolog a Gweinyddu.

Mae'r newidiadau gwerth £31.8 miliwn i'r portffolio yn bennaf o ganlyniad i:

- Drosglwyddo £5.1 miliwn o MEG Llywodraeth Leol a Chymunedau gyda golwg ar gynhwysiant digidol, cydlynw cymunedol, cynhwysiant a chydarddoldeb.
- Trosglwyddo £0.5 miliwn o MEG Busnes, Menter, Technoleg a Gwyddoniaeth mewn cysylltiad â'r Panel Cynghorol ar Ymchwil Economaidd.
- Trosglwyddo'i mewn £26.2 miliwn o'r MEG Gwasanaethau Cyhoeddus a Pherfformiad blaenorol mewn cysylltiad ag arian cyfatebol.

Mae'r dyraniadau ychwanegol o £7 miliwn yn cynnwys:

- Dyraniad o £8.8 miliwn o gronfeydd refeniw wrth gefn gyda golwg ar gostau'r etholiad.
- Dyraniad o £200,000 o gronfeydd refeniw wrth gefn mewn cysylltiad â chostau datganoli swyddogaethau iechyd a lles anifeiliaid.
- Gostyngiad o £2 filiwn i gyllideb yr AME, sy'n cynrychioli symud darpariaethau mewn cysylltiad â'r cynllun diswyddo gwirfoddol.

Tabl 13: Dyraniadau MEG y Gwasanaethau Canolog a Gweinyddu

Maes y rhaglen wariant	Y Gyllideb Derfynol (Chwef 2011) 2011-12	Y Gyllideb Derfynol (ailddat gan) 2011-12	Newidiadau i'r portffolio	Y Gyllideb Atodol (Meh 2011) 2011-12	Newid o'r Gyllideb Derfynol (ailddat gan) i'r Gyllideb Atodol	
	£000	£000	£000	£000	£000	canran
Y DEL Refeniw						
Costau Cynnal a Ddirprwywyd	214,126	214,126	0	214,326	200	0.1
Costau Cynnal Canolog	91,176	91,176	0	91,176	0	0.0
Gwybodaeth a Gwasanaethau Cymorth	11,056	11,524	468	20,324	8,800	76.4
Rhaglenni Canolog	2,246	14,804	12,558	14,804	0	0.0
Cyfanswm y Refeniw	318,604	331,630	13,026	340,630	9,000	2.7
Y DEL Cyfalaf			0			
Costau Cynnal Canolog	11,982	11,982	0	11,982	0	0.0
Rhaglenni Canolog		18,738	18,738	18,738	0	0.0
Cyfanswm y Cyfalaf	11,982	30,720	18,738	30,720	0	0.0
AME			0			
Darpariaethau Ymddeol yn Gynnar	924	924	0	-1,100	-2,024	-219.0
Cyfanswm yr AME	924	924	0	-1,100	-2,024	-219.0
Y DEL Refeniw	318,604	331,630	13,026	340,630	9,000	2.7
Y DEL Cyfalaf	11,982	30,720	18,738	30,720	0	0.0
Cyfanswm y DEL	330,586	362,350	31,764	371,350	9,000	2.5
Gwariant a reolir yn flynyddol	924	924	0	-1,100	-2,024	-219.0
Cyfanswm ar gyfer y Gwasanaethau Canolog a Gweinyddu	331,510	363,274	31,764	370,250	6,976	1.9

Ffynhonnell: Daw cyfrifiadau'r Gwasanaeth Ymchwil o Gyllideb Atodol 2011-12

A. Ailddatgan ffigurau dangosol ar gyfer y blynyddoedd nesaf

Dengys y tablau a ganlyn y dyraniadau dangosol ar gyfer 2012-13 a 2013-14 o Gyllideb Derfynol 2011-12, a gafodd eu hailddatgan yn unol â strwythur newydd y portffolios. Dengys y rhain y darlun cyffredinol ar lefel y prif grŵp gwariant. Gellir gweld rhagor o fanylion am lefel y meysydd rhaglenni gwariant a lefel y camau gweithredu yn y tablau sy'n nodi dyraniadau'r MEGs ac sy'n cyd-fynd â'r gyllideb atodol.²⁰

²⁰ Llywodraeth Cymru, [Dyraniadau'r Prif Grwpiau Gwariant: Cyllideb Atodol 2011-12](#), Mehefin 2011 [fel ar 24 Mehefin 2011]

Tabl 14: Newidiadau i gyfanswm y gwariant a reolir (TME) am 2012-13 a 2013-14

Prif Grwp Gwariant	Dangosol 2012-13 (Cyllideb Derfynol Chwef 2011)	Dangosol 2012- 13 (Cyllideb Atodol Meh 2011)	2012-13 Newidiadau i'r port ffolio	Dangosol 2013-14 (Cyllideb Derfynol Chwef 2011)	Dangosol 2013-14 (Cyllideb Atodol Meh 2011)	2013-14 Newidiadau i'r port ffolio
	£000	£000	£000	£000	£000	canran
Iechyd, Gwasanaethau Cymdeithasol a Phlant	6,250,558	6,324,550	73,992	6,237,115	6,274,845	37,730
Llywodraeth Leol a Chymunedau	4,387,749	5,168,598	780,849	4,432,669	5,230,916	798,247
Busnes, Menter, Technoleg a Gwyddoniaeth	917,245	311,728	-605,517	888,322	304,200	-584,122
Addysg a Sgiliau	2,101,927	1,911,245	-190,682	2,108,404	1,903,477	-204,927
Yr Amgylchedd a Datblygu Cynaliadwy	653,729	309,338	-344,391	623,125	302,278	-320,847
Materion Gwledig	134,462	0	-134,462	134,136	0	-134,136
Tai, Adfywio a Threftadaeth	155,443	513,977	358,534	154,538	489,280	334,742
Gwasanaethau Cyhoeddus a Pherfformiad	60,913	0	-60,913	57,049	0	-57,049
Gwasanaethau Canolog a Gweinyddu	320,472	348,676	28,204	303,664	331,369	27,705
Cyfanswm TME Llywodraeth Cymru	14,982,498	14,888,112	-94,386	14,939,022	14,836,365	-102,657
Cronfeydd Refeniw	255,852	255,852	0	332,885	332,885	0
Cronfeydd cyfalaf	50,449	50,449	0	50,449	50,449	0
Comisiwn y Cynulliad	45,229	45,229	0	45,521	45,521	0
Archwilydd Cyffredinol Cymru	4,853	4,853	0	4,853	4,853	0
Ombwdsmon Gwasanaethau Cyhoeddus Cymru	3,961	3,961	0	3,960	3,960	0
Taliadau uniongyrchol	675	675	0	675	675	0
Cyfanswm TME Cymru	15,343,517	15,249,131	-94,386	15,377,365	15,274,708	-102,657

Ffynhonnell: Daw cyfrifiadau'r Gwasanaeth Ymchwil o Gyllideb Atodol 2011-12

Tabl 15: Newidiadau i gyfanswm terfynau gwariant adrannol (DEL) am 2012-13 a 2013-14

Prif Grwp Gwariant	Dangosol 2012-13 (Cyllideb Derfynol Chwef 2011)	Dangosol 2012- 13 (Cyllideb Atodol Meh 2011)	2012-13 Newidiadau i'r portffolio	Dangosol 2013-14 (Cyllideb Derfynol Chwef 2011)	Dangosol 2013-14 (Cyllideb Atodol Meh 2011)	2013-14 Newidiadau i'r portffolio
	£000	£000	£000	£000	£000	£000
Iechyd, Gwasanaethau Cymdeithasol a Phlant	6,131,610	6,194,786	63,176	6,118,167	6,185,018	66,851
Llywodraeth Leol a Chymunedau	4,374,166	5,155,015	780,849	4,419,086	5,176,630	757,544
Busnes, Menter, Technoleg a Gwyddoniaeth	875,843	270,326	-605,517	846,920	262,798	-584,122
Addysg a Sgiliau	1,876,146	1,788,933	-87,213	1,881,888	1,791,468	-90,420
Yr Amgylchedd a Datblygu Cynaliadwy	714,729	309,338	-405,391	678,125	302,278	-375,847
Materion Gwledig	134,462	0	-134,462	134,136	0	-134,136
Tai, Adfywio a Threftadaeth	152,953	572,487	419,534	151,798	541,540	389,742
Gwasanaethau Cyhoeddus a Pherfformiad	60,913	0	-60,913	57,049	0	-57,049
Gwasanaethau Canolog a Gweinyddu	319,539	349,476	29,937	304,332	331,769	27,437
Cyfanswm DEL Llywodraeth Cymru	14,640,361	14,640,361	0	14,591,501	14,591,501	0
Cronfeydd Refeniw	255,852	255,852	0	332,885	332,885	0
Cronfeydd Cyfalaf	50,449	50,449	0	50,449	50,449	0
Comisiwn y Cynulliad	44,729	44,729	0	45,021	45,021	0
Archwilydd Cyffredinol Cymru	4,853	4,853	0	4,853	4,853	0
Ombwdsmon Gwasanaethau Cyhoeddus Cymru	3,961	3,961	0	3,960	3,960	0
Taliadau uniongyrchol	675	675	0	675	675	0
Cyfanswm DEL Cymru	15,000,880	15,000,880	0	15,029,344	15,029,344	0

Ffynhonnell: Daw cyfrifiadau'r Gwasanaeth Ymchwil o Gyllideb Atodol 2011-12

Tabl 16: Newidiadau i wariant a reolir yn flynyddol (AME) am 2012-13 a 2013-14

Prif Grwp Gwariant	Dangosol 2012-13 (Cyllideb Derfynol Chwef 2011)	Dangosol 2012-13 (Cyllideb Atodol Meh 2011)	2012-13 Newidiadau i'r portffolio	Dangosol 2013-14 (Cyllideb Derfynol Chwef 2011)	Dangosol 2013-14 (Cyllideb Atodol Meh 2011)	2013-14 Newidiadau i'r portffolio
	£000	£000	£000	£000	£000	£000
Iechyd, Gwasanaethau Cymdeithasol a Phlant	118,948	129,764	10,816	118,948	89,827	-29,121
Llywodraeth Leol a Chymunedau	13,583	13,583	0	13,583	54,286	40,703
Busnes, Menter, Technoleg a Gwyddoniaeth	41,402	41,402	0	41,402	41,402	0
Addysg a Sgiliau	225,781	122,312	-103,469	226,516	112,009	-114,507
Yr Amgylchedd a Datblygu Cynaliadwy	-61,000	0	61,000	-55,000	0	55,000
Materion Gwledig	0	0	0	0	0	0
Tai, Adfywio a Threftadaeth	2,490	-58,510	-61,000	2,740	-52,260	-55,000
Gwasanaethau Cyhoeddus a Pherfformiad	0	0	0	0	0	0
Gwasanaethau Canolog a Gweinyddu	933	-800	-1,733	-668	-400	268
Cyfanswm gwariant a reolir yn flynyddol Llywodraeth Cymru	342,137	247,751	-94,386	347,521	244,864	-102,657
Comisiwn y Cynulliad	500	500	0	500	500	0
Cyfanswm gwariant a reolir yn flynyddol Cymru	342,637	248,251	-94,386	348,021	245,364	-102,657

Ffynhonnell: Daw cyfrifiadau'r Gwasanaeth Ymchwil o Gyllideb Atodol 2011-12

Tabl 17: Newidiadau i derfynau gwariant adrannol (DEL) refeniw am 2012-13 a 2013-14

Prif Grwp Gwariant	Dangosol 2012-13 (Cyllideb Derfynol Chwef 2011)	Dangosol 2012-13 (Cyllideb Atodol Meh 2011)	2012-13 Newidiadau i'r portffolio	Dangosol 2013-14 (Cyllideb Derfynol Chwef 2011)	Dangosol 2013-14 (Cyllideb Atodol Meh 2011)	2013-14 Newidiadau i'r portffolio
	£000	£000	£000	£000	£000	£000
DEL Refeniw						
Iechyd, Gwasanaethau Cymdeithasol a Phlant	5,885,317	5,954,183	68,866	5,898,617	5,970,540	71,923
Llywodraeth Leol a Chymunedau	4,334,803	4,893,374	558,571	4,383,997	4,943,339	559,342
Busnes, Menter, Technoleg a Gwyddoniaeth	584,528	181,870	-402,658	587,237	183,428	-403,809
Addysg a Sgiliau	1,714,903	1,627,590	-87,313	1,738,154	1,647,634	-90,520
Yr Amgylchedd a Datblygu Cynaliadwy	369,486	247,709	-121,777	371,050	248,040	-123,010
Materion Gwledig	122,060	0	-122,060	122,580	0	-122,580
Tai, Adfywio a Threftadaeth	139,147	277,929	138,782	139,491	278,976	139,485
Gwasanaethau Cyhoeddus a Pherfformiad	45,029	0	-45,029	42,890	0	-42,890
Gwasanaethau Canolog a Gweinyddu	308,394	321,012	12,618	294,397	306,456	12,059
Cyfanswm DEL Refeniw Llywodraeth Cymru	13,503,667	13,503,667	0	13,578,413	13,578,413	0

Ffynhonnell: Daw cyfrifiadau'r Gwasanaeth Ymchwil o Gyllideb Atodol 2011-12

Tabl 18: Newidiadau i derfynau gwariant adrannol (DEL) cyfalaf am 2012-13 a 2013-14

Prif Grŵp Gwariant	Dangosol 2012-13 (Cyllideb Derfynol Chwef 2011)	Dangosol 2012-13 (Cyllideb Atodol Meh 2011)	2012-13 Newidiadau i'r port ffolio	Dangosol 2013-14 (Cyllideb Derfynol Chwef 2011)	Dangosol 2013-14 (Cyllideb Atodol Meh 2011)	2013-14 Newidiadau i'r port ffolio
	£000	£000	£000	£000	£000	£000
DEL Cyfalaf						
Iechyd, Gwasanaethau Cymdeithasol a Phlant	246,293	240,603	-5,690	219,550	214,478	-5,072
Llywodraeth Leol a Chymunedau	39,363	261,641	222,278	35,089	233,291	198,202
Busnes, Menter, Technoleg a Gwyddoniaeth	291,315	88,456	-202,859	259,683	79,370	-180,313
Addysg a Sgiliau	161,243	161,343	100	143,734	143,834	100
Yr Amgylchedd a Datblygu Cynaliadwy	345,243	61,629	-283,614	307,075	54,238	-252,837
Materion Gwledig	12,402	0	-12,402	11,556	0	-11,556
Tai, Adfywio a Threftadaeth	13,806	294,558	280,752	12,307	262,564	250,257
Gwasanaethau Cyhoeddus a Pherfformiad	15,884	0	-15,884	14,159	0	-14,159
Gwasanaethau Canolog a Gweinyddu	11,145	28,464	17,319	9,935	25,313	15,378
Cyfanswm DEL Cyfalaf Llywodraeth Cymru	1,136,694	1,136,694	0	1,013,088	1,013,088	0

Ffynhonnell: Daw cyfrifiadau'r Gwasanaeth Ymchwil o Gyllideb Atodol 2011-12

B. Dyraniadau dros dro o'r Gronfa Cyfalaf Wrth Gefn Ganolog

Fel y nodwyd yn adran 4, ar 31 Mawrth 2011, cyhoeddodd Llywodraeth Cymru ddatganiad a oedd yn nodi dyraniadau dros dro o'r Gronfa Cyfalaf Wrth Gefn Ganolog.²¹ Roedd y datganiad yn cyhoeddi bod £105 miliwn i'w ddyrannu o gronfeydd wrth gefn i nifer o brosiectau cyfalaf. Gan nad yw'r dyraniadau hyn wedi'u gwneud yn y gyllideb atodol hon, tybir y bydd yr arian yn cael ei ddyrannu mewn cyllideb atodol arall yn ddiweddarach yn y flwyddyn ariannol.

Mae [Tabl 19](#) yn rhoi manylion am y dyraniadau fel y nodir hwy mewn llythyr oddi wrth y cyn Weinidog dros Fusnes a'r Gyllideb (Jane Hutt) i Bwyllgor Cyllid y Trydydd Cynulliad.²² Sylwer bod y dyraniadau hyn yn cyfateb i strwythurau'r Prif Grwpiau Gwariant blaenorol.

²¹ Carwyn Jones, Prif Weinidog, Llywodraeth Cymru, y Dirprwy Brif Weinidog (Ieuan Wyn Jones) a'r Gweinidog dros Fusnes a'r Gyllideb (Jane Hutt), [Cynlluniau Gwariant Cyfalaf 2011-12](#), Datganiad Ysgrifenedig y Cabinet, 15 Mawrth 2011 [fel ar 24 Mehefin 2011]

²² Llythyr gan y Gweinidog dros Fusnes a'r Gyllideb (Jane Hutt) at Gadeirydd y Pwyllgor Cyllid (Angela Burns), am y Broses CRC, 30 Mawrth 2011 [dim linc ar gael]

Tabl 19: Dyraniadau dros dro o'r Gronfa Cyfalaf Wrth Gefn Ganolog (CRC)

£miliwn

Prosiect	Portffolio	Dyfrniad CRC arfaet hed- ig	2011-12	2012-13	2013-14
Goleuo Eco	HER	1.00	1.00	0.00	0.00
Y Llyfrgell Genedlaethol - Trosglwyddo archifau ITV	HER	0.97	0.97	0.00	0.00
Cynllun Cymorth Buddsoddi mewn Twristiaeth ¹	HER	3.00	3.00	0.00	0.00
Cyfanswm CRC Treftadaeth (HER) a gymeradwywyd		4.97	4.97	0.00	0.00
Hen Neuadd y Dref Merthyr Tudful	ESH	4.00	1.00	1.50	1.50
Grantiau Addasiadau a Chyfleusterau Corfforol i Bobl Anabl	ESH	3.00	3.00	0.00	0.00
Rhaglen Seilwaith Gwastraff	ESH	2.00	2.00	0.00	0.00
Cyfanswm CRC yr Amgylchedd, Cynaliadwyedd a Thai a gymeradwywyd		9.00	6.00	1.50	1.50
Gwasanaethau Ar-lein ar gyfer Taliadau Gwledig	RA	7.95	2.40	2.90	2.65
Cyfanswm CRC Materion Gwledig a gymeradwywyd		7.95	2.40	2.90	2.65
Gwasanaethau Iechyd a Chymdeithasol Integredig ar gyfer Cymunedau Llanfair ym Muallt	HSS	4.01	4.01	0.00	0.00
Parc Iechyd Merthyr	HSS	18.43	18.43	0.00	0.00
Tîm Ymateb Ardal Beryglus	HSS	3.75	3.75	0.00	0.00
Ailddatblygu Treforus	HSS	22.23	22.23	0.00	0.00
Cyfanswm CRC Iechyd a Gwasanaethau Cymdeithasol a gymeradwywyd		48.42	48.42	0.00	0.00
Diwygio ar dair lefel Glwstwr Dinefwr	CELLS	8.00	8.00	0.00	0.00
Trawsnewid Addysg ôl-16 Oed (Merthyr)	CELLS	7.00	7.00	0.00	0.00
Pen-y-bont ar Ogwr - Porth i Ysgolion 11- 18 y Cymoedd	CELLS	7.30	7.30	0.00	0.00
Cyfanswm CRC Plant, Addysg, Dysgu Gydol Oes a Sgiliau a gymeradwywyd		22.30	22.30	0.00	0.00
Gwelliannau i'r seilwaith rheilfyrdd ar rwydwaith Cymoedd Caerdydd	E&T	2.96	2.96	0.00	0.00
A470 Gwelliant Maes yr Helmau i Cross Foxes	E&T	5.19	1.35	1.92	1.92
A470 Gelligemlyn	E&T	6	2	2	2
Cronfa Cyfalaf Twf Newydd ²	E&T	15	15	0	0
Cyfanswm CRC yr Economi a Thrafnidiaeth a gymeradwywyd		29.15	21.31	3.92	3.92
Cyfanswm dyraniadau CRC a gafodd eu hargymell³		121.79	105.40	8.32	8.07

Ffynhonnell: Llywodraeth Cymru

1 Mae cymorth buddsoddi twristiaeth wedi'i atal dros dro wrth i dystiolaeth gadarn i gefnogi'r cynllun gael ei datblygu. Mae'r ffigurau'n nodi'r sefyllfa a fyddai gennym pe bai'r cynllun yn cael ei gymeradwyo.

2 Mae Cronfa Cyfalaf Twf Newydd wedi'i hatal dros dro o ganlyniad i astudiaeth dichonoldeb. Mae'r ffigurau'n nodi'r sefyllfa a fyddai gennym pe bai'r cynllun yn cael ei gymeradwyo.

3 Os caiff prosiectau Cymorth Buddsoddi Twristiaeth a'r Gronfa Twf Newydd eu cymeradwyo.