

**Darganfod
Dadlau
Dewis**

—
**Discover
Debate
Decide**

**Bagloriaeth Cymru – Blwyddyn 10
Sut mae cyflwyno syniad ar gyfer
Deddf newydd i Gymru neu ymgyrch
i Aelodau'r Cynulliad?**

**Darganfod
Dadlau
Dewis**



Beth yw Cynulliad Cenedlaethol Cymru?

Mae Cynulliad Cenedlaethol Cymru'n cynnwys 60 o Aelodau Cynulliad o bob rhan o Gymru. Maen nhw'n cael eu hethol gan bobl Cymru i'w cynrychioli nhw a'u cymunedau, i wneud cyfreithiau ar gyfer Cymru, ac i sicrhau bod Llywodraeth Cymru yn gwneud ei gwaith yn iawn.

Uned 02 – Beth yw gwaith Aelod Cynulliad?

Sut mae cyflwyno syniad ar gyfer Deddf newydd i Gymru neu ymgyrch i Aelodau'r Cynulliad

Nod: Canfod sut i gyflwyno syniad ar gyfer Deddf newydd i Gymru neu ymgyrch i Aelodau'r Cynulliad

Diben:

- Codi ymwybyddiaeth o system ddeisebau'r Cynulliad.
- Darparu gwybodaeth am sut i gyflwyno deiseb i Gynulliad Cenedlaethol Cymru.
- Edrych yn fanwl ar rai o'r deisebau a anfonwyd at y Cynulliad.

Sgiliau:

- Cyfathrebu – gweithio mewn grŵp/ pâr/ fel dosbarth.
- Llafar – llunio cwestiynau craffu.
- Cyflwyno syniad o flaen cynulleidfa.

Gweithgareddau:

- Trafod deiseb mewn grŵp bach. A fyddent yn cefnogi'r ddeiseb?
- Trafod y cwestiynau craffu y byddent yn eu gofyn i'r deisebydd/deisebwyr os byddent yn rhoi tystiolaeth gerbron y Pwyllgor.
- Cyflwyno'r ddeiseb i'r dosbarth cyfan a rhannu eu barn am y ddeiseb.

Adnoddau:

- Fideo ar ddeisebau.**
- Adnodd 08: Cardiau deisebau** (wedi'u lamineiddio) – un ar gyfer pob grŵp.
- Nodiadau i athrawon sy'n rhoi gwybodaeth bellach am y deisebau.
- Nodiadau i athrawon sy'n rhoi cyngor ar gyflwyno deiseb lwyddiannus.

Gwaith pellach:

- Gall y disgyblion feddwl am ddeisebau yr hoffent eu cyflwyno i'r Cynulliad.

Sut mae cyflwyno deiseb ar gyfer Deddf newydd i Gymru neu ymgyrch i Aelodau'r Cynulliad?

01. Gwyllo fideo ar wefan y Cynulliad

<http://www.assemblywales.org/cy/gethome/e-petitions.htm>

02. Trafod deisebau sydd wedi eu cyflwyno i'r Cynulliad.

Rhannu'r dosbarth yn bum grŵp. Bydd pob grŵp yn cael cerdyn sy'n nodi manylion deiseb a gyflwynwyd i'r Cynulliad. Darperir naw o ddeisebau gwahanol i ddewis ohonynt. Gellir gweld manylion pellach am y deisebau ynghyd â deisebau eraill a gyflwynwyd ar wefan y Cynulliad.

<http://www.senedd.cynulliadcymru.org/mgCommitteeDetails.aspx?ID=218>

03. Wrth drafod y ddeiseb sydd ar y cerdyn, mae angen i'r disgyblion ateb y cwestiynau a ganlyn:

–A fyddech yn cefnogi'r ddeiseb? Pam?

–Pe buasech chi yn Aelod Cynulliad, pa gwestiynau y byddech yn eu gofyn i'r deisebwyr sy'n rhoi tystiolaeth i'r Pwyllgor?

Bydd angen i'r disgyblion baratoi i gyflwyno'r ddeiseb i weddill y dosbarth gan nodi beth yw eu barn hwy am y ddeiseb.

04. Bydd pob grŵp yn cyflwyno'r ddeiseb y maent wedi ei thrafod i weddill y dosbarth gan ddatgan beth yw eu barn hwy am y ddeiseb.

05. Yn dilyn cyflwyniadau gan y pum grŵp, bydd y dosbarth cyfan yn pleidleisio dros y ddeiseb orau o'r pump a gyflwynwyd.

Darperir gwybodaeth ychwanegol i'r athro/athrawes, sef:

–**Adnodd 09 – Rhestr o'r prif eithriadau**, h.y. y materion a gadwyd yn ôl gan San Steffan.

–**Adnodd 10 – Rhestr o'r 20 pwnc cyfrifoldeb.**

–'Cyngor ar gyflwyno deiseb lwyddiannus'.

Cyngor ar sut i gyflwyno Deiseb lwyddiannus

Darllenwch y canllawiau ar wefan y Cynulliad a gwnewch yn siŵr bod eich deiseb yn dderbyniadwy (h.y. o fewn yr 20 Pwnc cyfrifoldeb).

<http://www.assemblywales.org/cy/gethome/e-petitions.htm>

<http://www.senedd.cynulliadcymru.org/mgCommitteeDetails.aspx?ID=218>

Mae croeso ichi gysylltu â'r Pwyllgor Deisebau cyn cyflwyno eich deiseb: deisebau@cymru.gov.uk neu 029 2089 8998.

Cadwch eiriad eich deiseb yn fyr (brawddeg neu ddwy). Gellir cyflwyno gwybodaeth ychwanegol ar wahân.

Dylai'r ddeiseb nodi'n glir yr hyn yr ydych am i Gynulliad Cenedlaethol Cymru ei wneud.

Dylai geiriad eich deiseb ddechrau gyda 'Rydym yn galw ar Gynulliad Cenedlaethol Cymru i ...' neu 'Rydym yn galw ar Gynulliad Cenedlaethol Cymru i annog Llywodraeth Cymru i ...'.

Mae angen prif ddeisebydd arnoch, a dim ond lleiafswm o 10 llofnod sydd ei angen arnoch cyn y gallwch gyflwyno'r ddeiseb.

Gallwch hefyd gyflwyno deiseb ar ran grŵp neu sefydliad (gallai fod yn gyngor ysgol). Yn yr achos hwn, ni fydd angen casglu llofnodion.

Gallwch gyflwyno'ch deiseb mewn e-bost i deisebau@cymru.gov.uk.

Gallwch hefyd anfon y ddeiseb drwy'r post at:

Y Pwyllgor Deisebau
Cynulliad Cenedlaethol Cymru
Bae Caerdydd
CF99 1NA

Efallai y byddwch eisiau cyflwyno'r ddeiseb yn bersonol; gall gwneud hyn yn aml arwain at fwy o gyhoeddusrwydd i'ch achos.

Ar ôl ichi gyflwyno'ch deiseb, bydd un o aelodau'r tîm deisebau'n cysylltu â chi ymhen ychydig ddyddiau. Byddant yn gofyn am wybodaeth bellach megis pam yr ydych eisiau dechrau'r ddeiseb a pha gamau yr ydych wedi eu cymryd eisoes.

Adnodd 08 – Cardiau Deisebau

Dylid torri'r daflen hon i roi deiseb gwahanol i bob grŵp

<p>P-03-153 Celf Corff.</p> <p>Rydym yn galw ar Gynulliad Cenedlaethol Cymru i roi cyfyngiadau ar yr oed y gall plentyn dan oed gael celf corff. Dylid cyfyngu'r oed ar gyfer celf corff, ar wahân i'r clustiau a'r trwyn, i 16 oed.</p>	<p>P-03-260 Yr Ymgyrch dros Ffurfafen Dywyll.</p> <p>Rydym yn galw ar Gynulliad Cenedlaethol Cymru i annog Llywodraeth Cynulliad Cymru i fynd i'r afael â phroblem gynyddol llygredd golau yng Nghymru. Mae llygredd golau'n deillio o ganlyniad i wastraffu golau, sy'n golygu gwastraffu ynni. Mae'r ymgyrch dros ffurfafen dywyll yn galw ar Gynulliad Cenedlaethol Cymru i annog Llywodraeth Cynulliad Cymru i roi canllawiau clir i awdurdodau lleol Cymru ynghylch llygredd golau. Dylai canllawiau o'r fath geisio lleihau llygredd golau drwy bennu cyfyngiadau clir ar gyfer goleuo ym mhob cais cynllunio, a thrwy roi dyletswydd ar awdurdodau lleol i leihau faint o olau a wastreffir yn eu hardal.</p>
<p>P-03-283 Codi tâl gan y GIG i drin cleifion a'u cludo i'r ysbyty mewn achosion sy'n ymwneud ag alcohol.</p> <p>Rydym yn galw ar Gynulliad Cenedlaethol Cymru i annog Llywodraeth Cymru i ystyried codi tâl am drin cleifion a'u cludo i'r ysbyty os yw'r achosion hynny yn ymwneud ag alcohol, ac os mai bai'r unigolyn neu'r unigolion dan sylw yn llwyr yw'r digwyddiad. Gobeithiwn y bydd y costau hyn yn help i leihau nifer y galwadau i'r GIG a'r triniaethau y bydd gofyn iddo eu gwneud, ac o ganlyniad yn lleihau'r achosion o drais corfforol a geiriol yn erbyn staff y GIG</p>	<p>P-03-305 Llyfrgelloedd Ysgol Statudol.</p> <p>Rydym ni, sydd wedi llofnodi isod, yn galw ar Gynulliad Cenedlaethol Cymru i annog Llywodraeth Cymru i dderbyn mewn egwyddor y bydd yn rhoi statws statudol i lyfrgelloedd ysgolion, yn sicrhau bod staff cymwys yn eu rhedeg ac yn paratoi'r ddeddfwriaeth angenrheidiol mewn ymgynghoriad â'r undebau llafur priodol.</p>

<p>P-03-336 Papur Cymraeg dyddiol i Gymru.</p> <p>Galwn ar y Llywodraeth i roi grant i Gyngor Llyfrau Cymru i'w alluogi i gefnogi ac ariannu papur dyddiol yn yr iaith Gymraeg.</p>	<p>P-04-337 Tenovus: Eli haul am ddim.</p> <p>Rydym yn galw ar Gynulliad Cenedlaethol Cymru i annog Llywodraeth Cymru i ddarparu eli haul am ddim i bob plentyn o dan 11 oed yng Nghymru.</p>
<p>P-03-187 Diddymu'r Tollau ar ddwy Bont Hafren.</p> <p>Rydym ni, sydd wedi llofnodi isod, yn galw ar Gynulliad Cenedlaethol Cymru i annog Llywodraeth y DU yn San Steffan i wneud popeth o fewn ei gallu i ddiddymu'r tollau ar ddwy bont Hafren.</p>	<p>P-03-313 Rheoliadau Lles Anifeiliaid (Bridio Cwn) (Cymru) (2011).</p> <p>Rydym yn galw ar Gynulliad Cenedlaethol Cymru i annog Llywodraeth Cymru i ymgynghori ymhellach â phobl sy'n bridio cwn fel hobi ac i beidio â gweithredu Rheoliadau Lles Anifeiliaid (Bridio Cwn) (Cymru) 2011 tan i'r gwaith hwn gael ei gwblhau.</p>
<p>P-03-292 Darparu Toiledau Cyhoeddus.</p> <p>Rydym ni, sydd wedi llofnodi isod, yn galw ar Gynulliad Cenedlaethol Cymru i ymchwilio i'r effeithiau posibl ar iechyd a lles cymdeithasol a allai ddeillio o gau toiledau cyhoeddus ac i annog Llywodraeth Cymru i gyhoeddi canllawiau ar gyfer awdurdodau lleol i sicrhau bod darpariaeth ddigonol o doiledau cyhoeddus.</p>	



Cynulliad
Cenedlaethol
Cymru

National
Assembly for
Wales

Adnodd 09 **Pwerau heb eu datganoli**

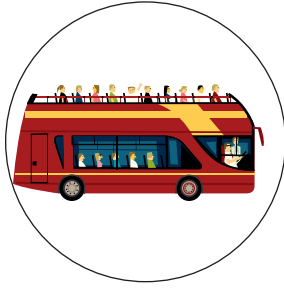
Gan Senedd y DU y mae'r rheolaeth dros y canlynol:

- Materion cyfansoddiadol y DU
- Amddiffyn
- Polisi tramor
- Polisiâu economaidd, cyllidol ac ariannol
- Cyfraith a rheoleiddio corfforaethol
- Deddfwriaeth cyflogaeth a chydraddoldeb
- Nawdd cymdeithasol
- Diogelwch a rheoleiddio trafnidiaeth
- Diogelwch niwclear
- Ffilm, fideo a darlledu
- Yr Arolwg Ordnans
- Dynodi ardaloedd a gynorthwyir
- Y Loteri Genedlaethol
- Erthyly, ffrwythloni ac embryoleg
- Rheoli a diogelwch meddyginiaethau
- Bywddyranïad.

Yr 20 Pwnc



Amaethyddiaeth,
pysgodfeydd, coedwigaeth
a datblygu gwledig



Twristiaeth



Datblygu economaidd



Diwylliant



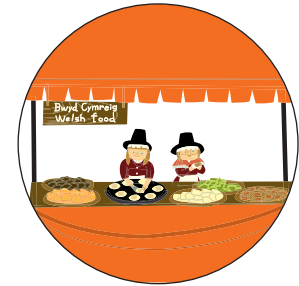
Henebion ac adeiladau
hanesyddol



Yr amgylchedd



Iechyd a gwasanaethau
iechyd



Bwyd



Y Gymraeg



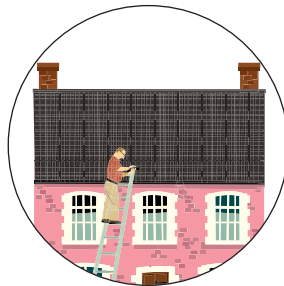
Lles cymdeithasol



Addysg a hyfforddiant



Gwasanaethau tân ac achub
a hybu diogelwch rhag tân



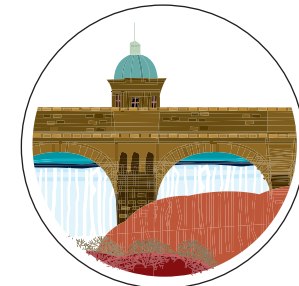
Tai



Priffyrdd a thrafnidiaeth



Chwaraeon a
hamdden



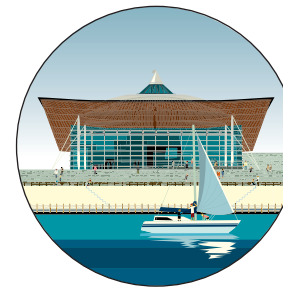
Dŵr ac amddiffyn
rhag llifogydd



Gweinyddiaeth gyhoeddus



Llywodraeth leol



Cynulliad Cenedlaethol
Cymru



Cynllunio gwlad a thref