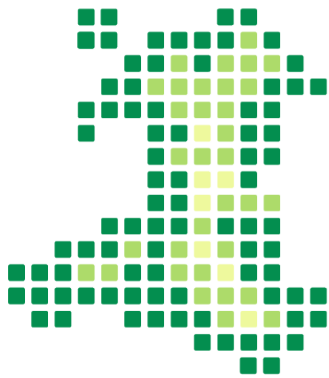


COMISIWN FFINIAU A DEMOCRATIAETH LEOL CYMRU



Comisiwn Ffiniau a
Democratiaeth Leol
Cymru

Local Democracy and
Boundary Commission
For Wales

***ADRODDIAD BLYNYDDOL
A DATGANIADAU ARIANNOL
2022/2023***

© Hawlfraint CFFDLC 2023

Gallwch aildefnyddio'r wybodaeth hon (ac eithrio'r logos) yn rhad ac am ddim mewn unrhyw fformat neu gyfrwng, o dan delerau'r Drwydded Llywodraeth Agored. I weld y drwydded hon, ewch i <http://www.nationalarchives.gov.uk/doc/open-government-licence> neu anfonwch neges e-bost at: psi@nationalarchives.gsi.gov.uk

Os ydym wedi nodi unrhyw wybodaeth hawlfraint trydydd parti bydd angen i chi gael caniatâd y deiliaid hawlfraint dan sylw.

Dylid anfon unrhyw ymholiadau ynglŷn â'r cyhoeddiad hwn at y Comisiwn yn ymholiadau@ffiniau.cymru

Mae'r ddogfen hon ar gael o'n gwefan hefyd yn www.cffd.llyw.cymru

Cynnwys

ADRODDIAD AR BERFFORMIAD	1
ADRODDIAD ATEBOLRWYDD	9
DATGANIADAU ARIANNOL	36

RHAGAIR GAN Y CADEIRYDD

Mae'r Comisiwn yn falch o gyflwyno ei Adroddiad Blynyddol ar gyfer 2022/23.

Mae'r Adroddiad yn cynnwys gwybodaeth am y Comisiwn, ei weithgareddau, a'r trefniadau llywodraethu ar gyfer y cyfnod adrodd. Mae'r Comisiwn wedi canolbwyntio ar gynorthwyo awdurdodau lleol i gynnal Arolygon Cymunedol yn rhan o'r paratodau ar gyfer y Rhaglen Arolygon Etholiadol nesaf y disgwylir iddi ddechrau yn 2023/24. Ymgysylltwyd yn helaeth â rhanddeiliaid hefyd i amlygu gwelliannau i'r broses arolygu a chynhaliwyd trafodaethau polisi â Llywodraeth Cymru ynglŷn â'r cynigion yn ymwneud ag ehangu swyddogaethau'r Comisiwn.

Mae'r Comisiwn yn gobeithio y bydd yr Adroddiad Blynyddol hwn yn helpu i roi mwy o wybodaeth i chi am waith y Comisiwn, sut yr aeth ati i gyflawni ei dasgau, a sut y defnyddiwyd y Cymorth Grant a ddyrannwyd iddo gan Lywodraeth Cymru.

Beverley Smith
Cadeirydd
17Hydref 2023

ADRODDIAD AR BERFFORMIAD

ar gyfer y flwyddyn a ddaeth i ben ar 31 Mawrth 2023

TROSOLWG

Mae'r adran hon yn crynhoi diben y Comisiwn, ei amcanion corfforaethol, y risgiau allweddol i gyflawni ei amcanion a sut mae wedi perfformio yn ystod y flwyddyn.

Datganiad y Prif Weithredwr ar Berfformiad y Comisiwn

Amlinellodd Llythyr Cylch Gwaith Comisiwn Ffiniau a Democratiaeth Leol Cymru (y Comisiwn) dyddiedig 24 Mawrth 2022, a gyhoeddwyd gan Weinidogion Cymru, yr hyn y dylai'r Comisiwn ei gyflawni yn ystod blwyddyn ariannol 2022-23. Cyflwynwyd cynllun gweithredol dilynol i Lywodraeth Cymru yn amlinellu sut y byddai'r Comisiwn yn cyflawni ei amcanion.

Rwyf o'r farn y cyflawnodd y Comisiwn ei holl amcanion yn llawn. Ystyrir hyn yn fanylach yn adrannau Dadansoddiad o Berfformiad ac Adolygiad o Weithgareddau yn ystod 2022-23 yr adroddiad hwn isod ar dudalennau 3 i 8.

Datganiad o Ddiben a Gweithgareddau

Mae'r Comisiwn yn Gorff a Noddir gan Lywodraeth Cymru. Sefydlwyd y Comisiwn ym 1974 o dan delerau Deddf Llywodraeth Leol 1972 fel y Comisiwn Ffiniau Llywodraeth Leol i Gymru ac fe'i hailenwyd o dan delerau Adran 2 Deddf Llywodraeth Leol (Democratiaeth) (Cymru) 2013 (Deddf 2013). Mae darpariaethau Deddf 2013 mewn perthynas â'r Comisiwn yn disodli rhai Deddf 1972.

Diben y Comisiwn yw:

Monitro ardaloedd a threfniadau etholiadol sy'n berthnasol i lywodraeth leol yng Nghymru er mwyn ystyried a yw'n briodol gwneud neu argymhell newidiadau. Wrth gyflawni ei ddyletswyddau, mae'n rhaid i'r Comisiwn geisio sicrhau llywodraeth leol effeithiol a chyfleus.

Yn ôl Deddf 2013, mae'n ofynnol i'r Comisiwn gynnal arolygon o drefniadau etholiadol y prif gynghorau yng Nghymru o leiaf unwaith bob 10 mlynedd.

Mae'r Comisiwn yn cynnal ei arolygon drwy ymgynghori â'r prif gynghorau, cynghorau cymuned a phartïon eraill â buddiant, gan gynnwys y cyhoedd. Mae'r Comisiwn yn cyhoeddi ac yn hysbysebu ei fwiad i gynnal yr arolwg ac yn gwahodd cynrychiolaethau gan bob parti â buddiant am gyfnod o rhwng chwech a deuddeg wythnos. Yna, mae'r Comisiwn yn ystyried y cynrychiolaethau a gafwyd wrth lunio ei gynigion drafft, sy'n cael eu cyhoeddi mewn adroddiad yn amlinellu penderfyniadau'r Comisiwn mewn perthynas ag unrhyw newidiadau (os oes rhai) i'r ffiniau neu'r trefniadau etholiadol presennol. Mae'r Comisiwn yn datgan ei fod wedi cyhoeddi ei Adroddiad Cynigion Drafft ac yn dechrau cyfnod ymgynghori pellach, pan wahoddir sylwadau pellach gan bartïon â buddiant. Yna, ystyrir y cynrychiolaethau hyn wrth i'r Comisiwn lunio ei gynigion terfynol. Cyhoeddir cynigion terfynol y Comisiwn mewn adroddiad a gyflwynir i Weinidogion Cymru, a chânt wneud gorchymyn, fel y gwelant orau, i roi unrhyw gynigion a wnaed gan y Comisiwn ar waith, naill ai fel y'u cyflwynwyd neu gydag addasiadau. Mae'r Comisiwn yn rhoi cyhoeddusrwydd i'r ffaith ei fod wedi cyhoeddi ei Adroddiad Cynigion Terfynol, a cheir cyfnod o chwe wythnos pryd y gall partïon â buddiant wneud cynrychiolaethau ynghylch cynigion y Comisiwn i'r Gweinidog.

Amcanion Corfforaethol

Amlinellir Amcanion Corfforaethol y Comisiwn yng Nghynllun Corfforaethol y Comisiwn y cytunwyd arno ym mis Tachwedd 2019:

- Sicrhau bod trefniadau etholiadol prif ardaloedd yn addas i'r diben – datblygu rhaglen o arolygon etholiadol yn unol ag amcanion polisi Llywodraeth Cymru.
- Sicrhau bod ffiniau cymunedol a threfniadau etholiadol yn addas i'r diben – Gweithio gyda phrif gynghorau i sicrhau bod ffiniau cymunedol a threfniadau etholiadol yn cael eu harolygu'n rheolaidd a'u cydlynu â'r rhaglen o arolygon etholiadol.
- Sicrhau bod ffiniau ardaloedd prif gyngor yn addas i'r diben – Arolygu ffiniau prif ardaloedd fel y bo'n briodol.
- Datblygu effeithiolrwydd ac effeithlonrwydd ein busnes – Cynnal lefel uchel o Lywodraethu Corfforaethol, ymgysylltu â rhanddeiliaid yn gyson i greu enw da am ragoriaeth ym mhopeth a wnawn a sicrhau bod sgiliau'r staff yn cael eu datblygu a'u cynnal.
- Sicrhau bod egwyddorion Llywodraeth Cymru o ran datblygu cynaliadwy, cydraddoldeb ac amrywiaeth a'r iaith Gymraeg wedi'u hymsefydlu yn ein gwaith.

Risgiau ac ansicrwydd

Mae'r risgiau a wynebhir gan y Comisiwn yn ymwneud yn bennaf â meysydd gweithredol a meysydd gwybodaeth, a'r gallu technegol i gyflawni ei raglen o arolygon a bodloni gofynion Gweinidogion Cymru a amlinellir yn eu Llythyr Cylch Gwaith blynyddol i'r Comisiwn. Rheolir y risgiau yn ymwneud â'r gallu i gyflawni arolygon drwy adolygu gofynion a strwythur staff a mabwysiadu polisïau, fel cyflogi staff yn uniongyrchol, er mwyn sicrhau parhad gwybodaeth am weithdrefnau arolygon. Hefyd, mae'r Comisiwn yn adolygu ei gyllidebau ar gyfer y dyfodol er mwyn sicrhau eu bod yn ddigonol ar gyfer y rhaglen waith sydd i'w chyflawni. Rheolir risgiau gweithredol drwy gynnal cyfarwyddiadau desg clir i staff. Mae gofynion gwybodaeth wedi eu cyfyngu i feysydd arbenigol, gan gynnwys defnyddio meddalwedd y System Gwybodaeth Ddaearyddol. Hefyd, ceir elfennau o risg ym meysydd iechyd a diogelwch, a thwyll/lladrad. Cynhelir gwiriadau iechyd a diogelwch rheolaidd gan uwch reolwyr, ac mae'r Comisiwn yn gweithredu arnynt. Mae cyflogi cyfrifwyr annibynnol, y mae eu rôl yn y systemau ariannol a llunio cyfrifon yn lleihau'r risg o dwyll a gwyngalchu arian, yn rhan annatod o system reolaeth fewnol y Comisiwn. Mae archwilwyr mewnol y Comisiwn yn llunio adroddiad blynyddol a ystyrir gan y Pwyllgor Archwilio a Sicrhau Risg, a gweithredir ar yr argymhellion.

Rheolir risgiau drwy gynnal polisi rheoli risg hefyd, ynghyd â Chofrestrau Risg Corfforaethol, Gweithredol, Pensiynau a TGCh. Mae'r Gofrestr Risg Gorfforaethol yn cael ei hadolygu ym mhob un o gyfarfodydd y Comisiwn ac mae'r holl gofrestrau risg yn cael eu hadolygu yng nghyfarfodydd y Pwyllgor Archwilio a Sicrhau Risg. Yn ogystal â hyn, mae'r Comisiwn yn cynnal Cynllun Parhad Busnes, sy'n cael ei brofi a'i ddiweddarau yn rheolaidd.

Ceir rhagor o fanylion am y risgiau a wynebhir gan y Comisiwn yn y Datganiad Llywodraethu ar dudalen 13.

Busnes Gweithredol

Paratwir y cyfrifon hyn ar sail busnes gweithredol. Hyd y gwn i, rwy'n fodlon y caiff y rhwymedigaethau cyfredol net eu hariannu gan adnoddau y bydd Llywodraeth Cymru (Cymorth Grant) yn pleidleisio arnynt yn y dyfodol.

Crynodeb o Berfformiad

Yn ystod 2022-23, gweithiodd y Comisiwn tuag at fodloni'r gofynion yn ei Lythyr Cylch Gwaith a chadw at derfynau amser a bennwyd yn ei amserlen ar gyfer arolygu trefniadau etholiadol prif gynghorau yng Nghymru. Mae'r Comisiwn o'r farn ei fod wedi cyflawni'r ddau nod hyn yn llwyddiannus, fel yr amlinellir yn y Dadansoddiad o Berfformiad isod.

DADANSODDIAD O BERFFORMIAD

Ar gyfer 2022-23, roedd Llythyr Cylch Gwaith Gweinidogion Cymru a gyhoeddwyd ar 24 Mawrth 2022 yn datgan eu bod yn disgwyl i'r Comisiwn:

- Weithio gyda Llywodraeth Cymru i adolygu'r broses arolygon etholiadol a sefydlu gwersi a ddysgwyd.
- Gweithio gyda Llywodraeth Cymru i adolygu'r ddeddfwriaeth bresennol yn ymwneud â chyfansoddiad a swyddogaethau presennol y Comisiwn ac archwilio, datblygu a ffurfio deddfwriaeth posibl yn y dyfodol.
- Datblygu polisi ac ymarfer ac ymagwedd at fethodolegau maint cynghorau ar gyfer yr rhaglen arolygu deng mlynedd nesaf, gan ystyried gwersi a ddysgwyd o'r rhaglen arolygu ddiweddar.
- Ymgysylltu'n eang, gan gynnwys â'r cyhoedd a rhanddeiliad, ynglŷn â'r methodolegau a fydd yn sail i'r rhaglen arolygu etholiadol nesaf.
- Gweithio gyda Llywodraeth Cymru a llywodraeth leol i amlinellu'r rhaglen arolygu deng mlynedd nesaf, gan gynnwys trefn yr arolygon a'u hamserlenni unigol.
- Gweithio gyda Llywodraeth Cymru i ddatblygu a sefydlu fframwaith recriwtio prif swyddog gweithredol y Comisiwn fel y'i hamlinellir yn Neddf Llywodraeth Leol ac Etholiadau (Cymru) 2021.
- Gweithio gyda Llywodraeth Cymru i adolygu a diweddarau dogfen fframwaith y Comisiwn.

Mae cynllun gweithredol y Comisiwn yn amlinellu sut mae'n bwriadu cyflawni gofynion y Gweinidog. Mae'r canlynol yn manylu ar y camau gweithredu arfaethedig ac i ba raddau y'u cyflawnwyd:

Gweithio gyda Llywodraeth Cymru i adolygu'r broses arolygon etholiadol a sefydlu gwersi a ddysgwyd.	Cynhaliodd y Comisiwn ymarfer 'gwersi a ddysgwyd' a rhannodd y canfyddiadau â Llywodraeth Cymru. Ymgorfforwyd y rhain yn y Papur Gwyn Diwygio Etholiadol fel cynigion ar gyfer newidiadau i'r rhaglen arolygon etholiadol. Mae'r Comisiwn wedi gweithio gyda Llywodraeth Cymru a'r Arolwg Ordnans ar ddatblygu MapData Cymru gyda'r nod o wella'r broses arolygu trwy wneud mapio'n fwy hygyrch.
Gweithio gyda Llywodraeth Cymru i adolygu'r ddeddfwriaeth bresennol yn ymwneud â chyfansoddiad a swyddogaethau presennol y Comisiwn ac archwilio, datblygu a ffurfio deddfwriaeth posibl yn y dyfodol.	Mae'r Comisiwn wedi bod yn cefnogi ac ymgysylltu'n weithredol â swyddogion Llywodraeth Cymru i adolygu'r ddeddfwriaeth bresennol yn ymwneud â swyddogaethau'r Comisiwn. Mae'r Comisiwn hefyd wedi bod yn ymwneud yn helaeth â ffurfio deddfwriaeth bosibl yn y dyfodol sy'n ymwneud ag ehangu swyddogaethau'r Comisiwn, gan gynnwys

	cyfansoddiad arfaethedig ei fwrdd a gofynion staffio.
Datblygu polisi ac ymarfer ac ymagwedd at fethodolegau maint cynghorau ar gyfer y rhaglen arolygu deng mlynedd nesaf, gan ystyried gwersi a ddysgwyd o'r rhaglen arolygu ddiweddar.	Er mwyn osgoi unrhyw waith diwerth tra bod y Comisiwn yn aros am y ddeddfwriaeth newydd, mae'r Comisiwn wedi gohirio datblygu Polisi ac Ymarfer ar gyfer y rhaglen arolygu deng mlynedd nesaf. Mae'r Comisiwn wedi canolbwyntio ei ymdrechion ar sicrhau bod sylfeini'r rhaglen arolygu nesaf yn cael eu hadolygu a'u diweddarau yn ystod y cyfnod hwn. Cyhoeddodd y Comisiwn ganllawiau ar gyfer Arolygon Cymunedol i alluogi Awdurdodau Lleol i gynnal arolwg o'u ffiniau cymunedol. Mae'r Comisiwn wedi cael ei gomisiynu i gynnal nifer o Arolygon Cymunedol ar ran awdurdodau lleol ac wedi rhoi cyngor i awdurdodau lleol ar gynnal eu harolygon eu hunain.
Ymgysylltu'n eang, gan gynnwys â'r cyhoedd a rhanddeiliad, ynglŷn â'r methodolegau a fydd yn sail i'r rhaglen arolygu etholiadol nesaf.	Mae'r Comisiwn wedi canolbwyntio ar ymgysylltu â rhanddeiliaid trwy ei waith ar Arolygon Cymunedol yn ogystal â thrwy gefnogi Llywodraeth Cymru yn y digwyddiadau ymgynghori ar y Papur Gwyn Diwygio Etholiadol. Mae'r Comisiwn hefyd wedi comisiynu ymchwil annibynnol ar effaith newidynnau gan gynnwys gwledigrwydd, amddifadedd, a chartrefi gwyliau ar lwyth gwaith cynghorwyr sir. Bydd canfyddiadau'r ymchwil yn bwydo i'r fethodoleg maint cynghorau ar gyfer y rhaglen arolygu nesaf.
Gweithio gyda Llywodraeth Cymru a llywodraeth leol i amlinellu'r rhaglen arolygu deng mlynedd nesaf, gan gynnwys trefn yr arolygon a'u hamserlenni unigol.	Nid yw'r Comisiwn wedi amlinellu ei raglen arolygon etholiadol nesaf o ganlyniad i'r newidiadau arfaethedig i ddeddfwriaeth yn ymwneud â diwygio etholiadol. Fodd bynnag, gan fod y Comisiwn wedi dechrau cynnal arolygon cymunedol, bydd yr awdurdodau lleol sy'n gysylltiedig yn ffurfio'r gyfres gyntaf o arolygon etholiadol.
Gweithio gyda Llywodraeth Cymru i ddatblygu a sefydlu fframwaith recriwtio prif swyddog gweithredol y Comisiwn fel y'i hamlinellir yn Neddf Llywodraeth Leol ac Etholiadau (Cymru) 2021.	Mae'r Comisiwn wedi darparu fframwaith recriwtio drafft i Lywodraeth Cymru.
Gweithio gyda Llywodraeth Cymru i adolygu a diweddarau dogfen fframwaith y Comisiwn.	Gweithiodd y Comisiwn gyda swyddogion Llywodraeth Cymru ar adolygu'r ddogfen fframwaith. Ymgorfforwyd newidiadau yn nogfen 22-23 a bydd rhagor o newidiadau'n cael eu gwneud ar gyfer 23-24.

Mae Cynllun Corfforaethol y Comisiwn, y cytunwyd arno ym mis Tachwedd 2019, yn amlinellu'r amcanion corfforaethol. Mae'r Cynllun Corfforaethol yn cael ei adolygu ar ddechrau pob rhaglen o arolygon etholiadol. Rhoddir pob amcan isod ynghyd â'r camau gweithredu a gymerwyd gan y Comisiwn i'w cyflawni:

1. Sicrhau bod trefniadau etholiadol prif ardaloedd yn addas i'r diben – datblygu rhaglen o arolygon etholiadol yn unol ag amcanion polisi Llywodraeth Cymru.
 - Datblygwyd a chyhoeddwyd rhaglen o arolygon etholiadol yn 2016.
 - Dechreuwyd y rhaglen o arolygon etholiadol yn hwyr yn 2016-17.
 - Roedd y rhaglen o arolygon etholiadol yn cydymffurfio â Pholisi ac Ymarfer Arolygon Etholiadol.
 - Yn ystod 2018-19, cynhyrchodd y Comisiwn ddadansoddiad o effeithiau ymestyn yr etholfraint i bobl ifanc 16/17 oed a phob gwladolyn tramor, ac mae wedi parhau i gynnal arolygon a darparu adroddiadau cynnydd ym mhob cyfarfod.
 - Cyflawnwyd y rhaglen o arolygon etholiadol erbyn dyddiad targed 2021.
2. Sicrhau bod ffiniau cymunedol a threfniadau etholiadol yn addas i'r diben – Gweithio gyda phrif gynghorau i sicrhau bod ffiniau cymunedol a threfniadau etholiadol yn cael eu harolygu'n rheolaidd a'u cydlynu â'r rhaglen o arolygon etholiadol.
 - Ymgynghorwyd ar yr Arweiniad ar Arolygon Cymunedol, ac fe'i cyhoeddwyd.
 - Cyfrannwyd at waith Panel Arolygu Annibynnol Llywodraeth Cymru ar rôl cynghorau cymuned a thref yn y dyfodol.
 - Mae'r Comisiwn wedi rhoi cyngor i brif gynghorau ynglŷn â chynnal arolygon cymunedol fel y bo'r angen.
3. Sicrhau bod ffiniau ardaloedd prif gyngor yn addas i'r diben – Arolygu ffiniau prif ardaloedd fel y bo'n briodol.
 - Mae'r Comisiwn wedi arolygu ffiniau ardaloedd prif gyngor yn barhaus.
4. Datblygu effeithiolrwydd ac effeithlonrwydd ein busnes – Cynnal lefel uchel o Lywodraethu Corfforaethol, ymgysylltu â rhanddeiliaid yn gyson i greu enw da am ragoriaeth ym mhopeth a wnawn a sicrhau bod sgiliau'r staff yn cael eu datblygu a'u cynnal.
 - Adolygwyd y Gofrestr Risg a threfniadau monitro'r gyllideb ym mhob cyfarfod.
 - Adroddiadau Archwilio Mewnol â sgorau sicrwydd da.
 - Barn Archwilio flynyddol dda gan Archwilwyr Mewnol.
 - Ymgysylltwyd â phob prif gyngor, cyngor tref a chyngor cymuned ar ddechrau pob arolwg etholiadol.
 - Cyfarfuwyd â'r Gweinidog Tai a Llywodraeth Leol a'r is-adran noddi yn Llywodraeth Cymru, Cymdeithas Llywodraeth Leol Cymru, Cymdeithas y Gweinyddwyr Etholiadol ac Un Llais Cymru.
 - Mae porth arolygon etholiadol y Comisiwn yn dangos effeithlonrwydd, rhagoriaeth ac ymgysylltiad â rhanddeiliaid.
 - Hyfforddiant staff drwy gydol y flwyddyn gan gynnwys Diploma Cyswllt mewn Rheoli Pobl, cyrsiau Cymraeg i ddechreuwyd a chyrsiau hyfforddi meddalwedd fapio ar gyfer aelodau staff newydd.

- Cynhaliwyd system switsfwrdd awtomataidd i ateb siaradwyr Cymraeg. Fodd bynnag, roedd y Comisiwn o'r farn hefyd nad oedd nifer y staff sy'n siarad Cymraeg mor uchel ac nad yw'r arbenigedd Cymraeg mewnol mor gryf ag y byddai'r Comisiwn yn dymuno iddo fod.
5. Sicrhau bod egwyddorion Llywodraeth Cymru o ran datblygu cynaliadwy, cydraddoldeb ac amrywiaeth a'r iaith Gymraeg wedi'u hymsefydlu yn ein gwaith.
- Mae'r Gymraeg wedi'i hymgorffori ym mhob dogfen a gynhyrchir gan y Comisiwn.
 - Mae'r Comisiwn yn cydymffurfio'n llawn â Safonau'r Gymraeg.
 - Monitro effaith amgylcheddol i'w chynnwys yn adroddiadau Carbon y Sector Cyhoeddus Llywodraeth Cymru.
 - Mae staff y Comisiwn wedi dechrau cael Hyfforddiant Asesu'r Effaith ar Gydraddoldeb ac Amrywiaeth.
 - Er nad yw'n ddarostyngedig i'r Ddeddf Llesiant Cenedlaethau'r Dyfodol, mae'r Comisiwn yn derbyn ysbryd y Ddeddf.
 - Mae arolygon etholiadol y Comisiwn yn ceisio sicrhau pleidleisiau cyfartal sy'n arwain at gydraddoldeb yn y gymuned.
 - Mae'r Comisiwn yn cynnal Asesiad o'r Effaith ar y Gymraeg a Chydraddoldeb ar bob adroddiad arolwg terfynol.

Adolygiad o Weithgareddau yn ystod 2022-23

Yn ystod 2022-23, paratôdd y Comisiwn i gynnal arolygon cymunedol ar gyfer sawl Prif Awdurdod yng Nghymru a pharhaodd hefyd i weithio ar Arolwg o Etholaethau Seneddol 2023, gan lunio a chyhoeddi ei adroddiad Cynigion Diwygiedig ym mis Hydref 2022.

Parhaodd y Comisiwn i ddarparu gwasanaeth Ysgrifenyddiaeth i'r Comisiwn Ffiniau i Gymru yn ystod 2022-23, a chafodd y Comisiwn gyllid ar gyfer y gwariant hwn yn uniongyrchol gan yr Adran Ffyniant Bro, Tai a Chymunedau. Cafwyd £508,369 (2021-22; £726,031) o gyllid yn 2022-23 ar gyfer gwaith yn ymwneud â'r Comisiwn Ffiniau i Gymru, fel y datgelir yn Nodyn 4 i'r cyfrifon ar dudalen 44. Bydd y Comisiwn yn cwblhau Arolwg o Etholaethau Seneddol 2023 yn ystod 2023-24 a disgwylir i'r Argymhellion Terfynol gael eu cyhoeddi erbyn canol 2023.

Cynhaliodd y Comisiwn y gwaith angenrheidiol i fodloni gofynion yr Hysbysiad Cydymffurfio â Safonau'r Gymraeg gan Gomisiynydd y Gymraeg yn ystod y flwyddyn, a chyhoeddodd ei Adroddiad Blynyddol ar yr Iaith Gymraeg ar gyfer 2021-22 ym mis Medi 2022.

Cyflawnodd y Comisiwn ei rwymedigaethau rheoli corfforaethol yn unol â'i Ddogfen Fframwaith, Cod Arfer Gorau'r Comisiynydd, ei Weithdrefn Gwyno, ei God Ymarfer ar Ganiatáu i'r Cyhoeddus Weld Gwybodaeth a'i Bolisi Safonau'r Gymraeg.

Datblygiadau yn y Dyfodol

Yn ystod 2023-24, bydd y Comisiwn yn parhau i ddatblygu ei Bolisi ac Ymarfer ar gyfer y rhaglen nesaf o arolygon etholiadol, y disgwylir iddi ddechrau yn 2023-24.

Bydd y Comisiwn yn parhau â'i arolwg cymunedol a gynhelir ar gyfer prif awdurdod Bro Morgannwg ac yn dechrau arolygon cymunedol ar gyfer prif awdurdodau Ceredigion, Caerffili, Sir Benfro ac Abertawe.

Hefyd, mae gan y Comisiwn rwymedigaeth barhaus i gadw ardaloedd prif gynghorau dan arolwg ac ystyried unrhyw argymhellion a wneir gan brif gynghorau mewn perthynas ag arolygon o ardaloedd cymunedol a gyflawnir ganddynt, a bydd yn parhau i roi unrhyw gyngor ac arweiniad iddynt y gallai fod arnynt eu hangen.

Bydd y Prif Weithredwr yn parhau i asesu prosesau'r Comisiwn ar gyfer llunio'r Datganiad Llywodraethu drwy gydol y flwyddyn. Fel rhan o lunio'r Adroddiad Blynyddol a Chyfrifon, caiff Datganiad Llywodraethu ei gynhyrchu, a ategir gan Adroddiad Blynyddol y Pwyllgor Archwilio a Sicrhau Risg. Caiff risgiau corfforaethol eu hystyried ym mhob un o gyfarfodydd y Comisiwn.

Mae Ysgrifenyddiaeth y Comisiwn yn darparu gwasanaeth Ysgrifenyddiaeth i'r Comisiwn Ffiniau i Gymru hefyd, a bydd yn cwblhau Arolwg o Etholaethau Seneddol 2023 yng Nghymru drwy gyhoeddi'r Argymhellion Terfynol.

Canlyniadau Ariannol

Cyfanswm y gwariant net ar gyfer y flwyddyn oedd £609,465 (2021-22; £435,955) ac fe'i trosglwyddwyd i'r gronfa wrth gefn gyffredinol. Cyfanswm y Cymorth Grant a gafwyd gan Lywodraeth Cymru oedd £597,933 (2021-22; £441,241) ac fe'i credydwyd yn uniongyrchol i'r gronfa wrth gefn gyffredinol.

Talu Credydwy

Polisi talu'r Comisiwn yw talu pob anfoneb cyn pen 30 niwrnod o'i derbyn. Mae'r polisi hwn yn unol â'r gofynion a bennir yn Neddff Talu Dyledion Masnachol yn Hwyr (Llog) 1998, ac mae'n dilyn y Cod Ymarfer Talu Gwell a gyhoeddwyd gan yr Adran Masnach a Diwydiant. Yn 2022-23, derbyniodd y Comisiwn 286 o anfonebau a thalodd 100% o'r rhain cyn pen 30 niwrnod a 93% cyn pen 10 niwrnod (2022-23, derbyniwyd 294 o anfonebau a thalwyd 100% o'r rhain cyn pen 30 niwrnod a 95% cyn pen 10 niwrnod).

Materion Amgylcheddol, Cymdeithasol a Chymunedol

Mae'r Comisiwn yn mynd ar drywydd polisiau a fydd yn ceisio lleihau effaith gweithrediadau'r Comisiwn ar yr amgylchedd yn weithredol. Er y bydd y Comisiwn yn ymgymryd â nifer o fentrau i leihau ei effaith amgylcheddol, fel sicrhau bod pob aelod o staff yn cael hyfforddiant datblygu cynaliadwy, caiff ei gyflawni'n bennaf trwy bolisiau caffael cynaliadwy'r Comisiwn. Mae'r Comisiwn wedi datblygu Polisi a Strategaeth Caffael Cynaliadwy ac wedi cyflawni lefel tri y Fframwaith Asesu Caffael Cynaliadwy yn y meysydd allweddol.

Amlinellir agenda strategol Llywodraeth Cymru yn y Rhaglen Lywodraethu. Mae'n pwysleisio'r deilliannau y mae Llywodraeth Cymru yn gweithio tuag atynt: pobl iach sy'n byw bywydau cynhyrchiol mewn economi fwy llewyrchus a blaengar; cymunedau mwy diogel a chydlynol, gyda llai o dlodi a mwy o gydraddoldeb; amgylchedd gwydn gyda defnydd mwy cynaliadwy o'n hadnoddau naturiol a chymdeithas â gwir ymdeimlad o'i diwylliant a'i threftadaeth ei hun. Mae'r Comisiwn yn cydnabod ac yn cefnogi ymrwymiad Llywodraeth Cymru i ddatblygu cymunedau mwy cynhwysol a chydlynol ledled Cymru, a bydd yn ymdrechu i ystyried yr ymrwymiad hwnnw wrth wneud unrhyw argymhellion.

Tueddiadau Gwariant Tymor Hir

Mae cyllid a gwariant y Comisiwn yn gysylltiedig â rhaglenni gwaith arolygon etholiadol yr ymgymmerir â nhw ar gyfer prif gynghorau yng Nghymru. Disgwylir y bydd lefel gwariant y

Comisiwn yn ystod 2023-24 yn fwy na'r flwyddyn flaenorol o ganlyniad i baratoi ar gyfer rhaglen 2023 o arolygon etholiadol prif gynghorau.

SHEREEN WILLIAMS

Swyddog Cyfrifyddu

17 Hydref 2023

ADRODDIAD ATEBOLRWYDD

ar gyfer y flwyddyn a ddaeth i ben ar 31 Mawrth 2023

ADRODDIAD LLYWODRAETHU CORFFORAETHOL

Aelodau'r Comisiwn, y Prif Weithredwr ac Uwch Aelodau Staff

Aelodau'r Comisiwn yn ystod 2022-23 oedd:

Beverley Smith	(Cadeirydd)
Michael Imperato	(Dirprwy Gadeirydd)
Frank Cuthbert	(Aelod)
Dianne Bevan	(Aelod – o fis Mehefin 2022)

Aelod Annibynnol y Pwyllgor Archwilio a Sicrhau Risg:

Julie James

Yr uwch reolwyr yn ystod 2022-23 oedd:

Shereen Williams	(Prif Weithredwr a Swyddog Cyfrifyddu)
Tom Jenkins	(Pennaeth Polisi a Rhaglenni)
David Burley	(Pennaeth Busnes)

Mae penodiad Beverley Smith fel Cadeirydd am gyfnod o 4 blynedd o 1 Chwefror 2022 hyd at 31 Ionawr 2026.

Mae penodiad yr Aelod Michael Imperato am gyfnod o 3 blynedd o 1 Mawrth 2022 hyd at 28 Chwefror 2025.

Mae penodiad Frank Cuthbert am gyfnod o 3 blynedd o 1 Ebrill 2022 hyd at 31 Mawrth 2025.

Mae penodiad yr Aelod Dianne Bevan am gyfnod o 4 blynedd o 1 Mehefin 2022 hyd at 30 Mai 2026.

Estynnwyd penodiad yr Aelod Annibynnol o'r Pwyllgor Archwilio a Sicrhau Risg, sef Mrs Julie James, am flwyddyn arall o 1 Medi 2022 hyd at 31 Awst 2023.

Cofrestr Buddiannau

Caiff cofrestr o unrhyw swyddi cyfarwyddwr a buddiannau arwyddocaol eraill ei chynnal a'i chadw yn swyddfeydd y Comisiwn yn Nhŷ Hastings, Caerdydd, ac mae ar gael i'r cyhoedd ei harchwilio ar gais. Fel arall, mae'r gofrestr i'w gweld ar wefan y Comisiwn yn: <http://ldbc.gov.wales/about/register/>. Anfonir nodyn bob blwyddyn i atgoffa o'r angen i ddiweddarau'r wybodaeth hon. Mae trefniadau ar waith hefyd i aelodau a swyddogion ddatgan buddiannau mewn perthynas â gwneud penderfyniadau ar ddechrau pob cyfarfod o'r Comisiwn a'r Pwyllgor Archwilio a Sicrhau Risg.

Rheoli Data Personol

Mae Comisiwn Ffiniau a Democratiaeth Leol Cymru yn cymryd pob cam rhesymol i warchod y data personol a geir gan ei randdeiliaid a'i gyflogeion wrth iddo gyflawni ei weithgareddau busnes. Mae rheolaethau rheoli data yn cynnwys diogelwch cyfrineiriau ar bob cronfa ddata

sy'n cynnwys data personol a sensitif, cyfyngu ar bwy sy'n gallu gweld data, cadw data ar ffurf copïau papur dan glo mewn cypyrddau a sicrhau bod protocolau trin data ar waith.

Er bod y data personol sy'n cael ei drin gan y Comisiwn wedi'i gyfyngu'n bennaf i hwnnw sy'n ymwneud â chyflogaeth y Comisiwn, mae rhwymedigaethau diogelwch gwybodaeth yn cael eu trin o ddifrif. Mae pob aelod o staff wedi dilyn hyfforddiant 'Diogelu Gwybodaeth' ac mae'r holl ffeiliau data personol yn cael eu cadw dan glo mewn cypyrddau. Mae'r Comisiwn yn gweithredu ei system TGCh ei hun ac mae'n ofynnol i aelodau staff y Comisiwn gydymffurfio'n llawn â rheolau a gweithdrefnau diogelwch data TG y Comisiwn.

Nid oedd unrhyw ddigwyddiadau diogelwch data yn ystod 2022-23 (2021-22: dim digwyddiadau diogelwch data).

Penodi Archwilyr

Caiff cyfrifon y Comisiwn eu harchwilio gan Archwilydd Cyffredinol Cymru o dan Adran 19 Deddf Llywodraeth Leol (Democratiaeth) (Cymru) 2013. Caiff ffoedd archwilio eu datgelu yn Nodyn 3 i'r cyfrifon hyn.

Pwyllgor Archwilio a Sicrhau Risg

Cyfarfu'r Pwyllgor Archwilio a Sicrhau Risg ar dri achlysur yn ystod 2022-23. Cadeiriwyd y Pwyllgor gan Michael Imperato. Gwasanaethodd Frank Cuthbert a Dianne Bevan fel aelodau o'r Pwyllgor a gwasanaethodd Julie James fel aelod annibynnol y Pwyllgor. Prif ddyletswyddau'r Pwyllgor Archwilio a Sicrhau Risg yw ystyried effeithiolrwydd rheolaeth fewnol gyffredinol a systemau rheoli risg y Comisiwn a sicrhau bod prosesau a dulliau digonol ar waith i asesu a rheoli risg. Mae'n ystyried cwmpas archwilio a digonolrwydd ymatebion rheolwyr i'r argymhellion archwilio, ac yn cynghori'r Prif Weithredwr ar faterion archwilio a chydymffurfio.

Offerynnau Ariannol

Rhoddir manylion Offerynnau Ariannol yn Nodyn 7 i'r cyfrifon ar dudalen 45.

Gwybodaeth

Mae Cod Ymarfer y Comisiwn ar Ganiatáu i'r Cyhoedd Weld Gwybodaeth yn mynnu bod yr holl geisiadau am wybodaeth a gwmpesir gan y Ddeddf Rhyddid Gwybodaeth yn cael eu bodloni cyn pen 15 niwrnod gwaith. Yn 2022-23, cafwyd 15 cais am wybodaeth o dan y Ddeddf Rhyddid Gwybodaeth, a darparwyd 100% ohonynt cyn pen 20 niwrnod gwaith o dderbyn y cais. Mae hyn o gymharu â 2021-22, pan gafwyd 19 cais am wybodaeth, y darparwyd 100% ohonynt cyn pen 20 niwrnod gwaith o dderbyn y cais.

Mae Comisiwn Ffiniau a Democratiaeth Leol Cymru wedi cydymffurfio â'r gofynion dyrannu costau a thaliadau a amlinellir yng nghyfarwyddyd Trysorlys EF a Swyddfa Gwybodaeth y Sector Cyhoeddus.

Cyfarwyddiadau gan Weinidogion

Fel Corff a Noddir gan Lywodraeth Cymru, rydym yn ddarostyngedig i offerynnau anstatudol, sy'n cynnwys cyfarwyddiadau priodol. Ni roddwyd unrhyw Gyfarwyddiadau Gweinidogol i'r Comisiwn yn ystod 2022-23.

Rhoddion a Lletygarwch

Cedwir cofrestr Rhoddion a Lletygarwch ar gyfer aelodau a staff. Mae Polisi Rhoddion a Lletygarwch y Comisiwn yn mynnu bod aelodau a staff yn datgan cynigion o roddion sy'n werth £5 neu fwy, a lletygarwch o werth £20 neu fwy, p'un ai y cawsant eu derbyn neu eu gwrthod a ph'un a ydynt yn ymwneud yn uniongyrchol â busnes y Comisiwn ai peidio. Ystyrir y Gofrestr Rhoddion a Lletygarwch a datganiadau ym mhob cyfarfod o'r Pwyllgor Archwilio a Sicrhau Risg. Yn ystod 2022-23, ni chafwyd unrhyw gynigion o roddion na lletygarwch (2021-22: ni dderbyniwyd unrhyw gynigion o roddion na lletygarwch).

Gweithdrefn Gwyno

Mae gan y Comisiwn Weithdrefn Gwyno a gellir gwneud cwynion (trwy lythyr, e-bost neu dros y ffôn) trwy gysylltu â'r Comisiwn. Cafodd Polisi Cwyno'r Comisiwn ei ddiwygio'n llwyr ym mis Ionawr 2014 yn dilyn un o ddarpariaethau Deddf Llywodraeth Leol (Democratiaeth) (Cymru) 2013 a ychwanegodd y Comisiwn at yr awdurdodau rhestredig yn Atodlen 3 i Ddeddf Ombwdsmon Gwasanaethau Cyhoeddus (Cymru) 2005 ac a ddaeth â'r Comisiwn o dan awdurdodaeth Ombwdsmon Gwasanaethau Cyhoeddus Cymru. Gellir cael gwybodaeth am y modd yr ymdrinnir â chwynion yn nogfen Gweithdrefn Gwyno'r Comisiwn sydd i'w gweld ar wefan y Comisiwn (www.cffdl.llyw.cymru) neu sydd ar gael o swyddfeydd y Comisiwn yn y cyfeiriad canlynol:

Y Prif Weithredwr
CFfDLC
Llawr Gwaelod
Tŷ Hastings
Llys Fitzalan
Caerdydd CF24 0BL

Daw gwaith y Comisiwn o fewn cylch gwaith Ombwdsmon Gwasanaethau Cyhoeddus Cymru. Mae'n ofynnol i'r holl aelodau staff ddilyn hyfforddiant ar ymdrin â chwynion. Ni dderbyniodd y Comisiwn unrhyw gwynion yn ystod 2022-23 (2021-22: ni dderbyniwyd unrhyw gwynion).

Safonau'r Gymraeg

Mae'r Comisiwn wedi penodi aelod staff parhaol sy'n siarad Cymraeg yn Hyrwyddwr yr Iaith Gymraeg. Mae ganddo gylch gwaith agored i weithio gyda staff y Comisiwn i gynyddu a gwella ein defnydd o'r Gymraeg. Mae'r Comisiwn yn cyhoeddi adroddiadau blynyddol sy'n manylu ar sut mae wedi cydymffurfio â Safonau'r Gymraeg fel y'u gosodwyd yn Hysbysiad o Gydydffurfio Terfynol 2016 Comisiynydd y Gymraeg i'r Comisiwn. Bydd copi o adroddiad 2022-23 yn cael ei gyflenwi ar gais neu gellir ei weld ar wefan y Comisiwn.

Datganiad o Gyfrifoldebau'r Comisiwn a'r Swyddog Cyfrifyddu

O dan Ddeddf Llywodraeth Leol (Democratiaeth) (Cymru) 2013, mae Gweinidogion Cymru wedi cyfarwyddo'r Comisiwn i baratoi datganiad o gyfrifon ar gyfer pob blwyddyn ariannol, ar y ffurf a'r sail a bennir gan Weinidogion Cymru. Paratoir y cyfrifon ar sail cronïadau a rhaid iddynt roi darlun gwir a theg o sefyllfa'r Comisiwn a'i incwm a gwariant, Datganiad o'r Sefyllfa Ariannol a llifoedd arian ar gyfer y flwyddyn ariannol.

Wrth baratoi'r cyfrifon, mae'n ofynnol i'r Swyddog Cyfrifyddu gydymffurfio â gofynion Llawlyfr

Adroddiadau Ariannol y Llywodraeth ac, yn benodol, i:

- i) gadw at y cyfarwyddyd cyfrifon a gyhoeddwyd gan Weinidogion Cymru, gan gynnwys y gofynion cyfrifyddu a datgelu perthnasol, a chymhwyso polisiau cyfrifyddu addas ar sail gyson;
- ii) llunio barnau ac amcangyfrifon ar sail resymol;
- iii) datgan p'un a ddilynwyd safonau cyfrifyddu perthnasol, fel yr amlinellir yn Llawlyfr Adroddiadau Ariannol y Llywodraeth, a datgelu ac esbonio unrhyw wriadau perthnasol yn y datganiadau ariannol;
- iv) paratoi'r datganiadau ariannol ar sail busnes gweithredol; a
- v) chadarnhau bod yr Adroddiad Blynyddol a'r Cyfrifon yn eu cyfanrwydd yn deg, yn gytbwys ac yn ddealladwy, a chymryd cyfrifoldeb personol am yr Adroddiad Blynyddol a'r Cyfrifon a'r barnau sy'n ofynnol i benderfynu eu bod yn deg, yn gytbwys ac yn ddealladwy.

Mae Llywodraeth Cymru wedi penodi'r Prif Weithredwr yn Swyddog Cyfrifyddu'r Comisiwn. Mae cyfrifoldebau Swyddog Cyfrifyddu, gan gynnwys cyfrifoldeb dros briodoldeb a rheoleidd-dra cyllid cyhoeddus y mae'r Swyddog Cyfrifyddu yn atebol amdano, dros gadw cofnodion priodol a diogelu asedau'r Comisiwn, fel y'u hamlinellir ym Memorandwm y Swyddogion Cyfrifyddu a Rheoli Arian Cyhoeddus Cymru, a gyhoeddwyd gan Lywodraeth Cymru.

Fel Swyddog Cyfrifyddu'r Comisiwn, rwyf wedi cymryd yr holl gamau y dylaswn fod wedi'u cymryd i fod yn ymwybodol o unrhyw wybodaeth archwilio berthnasol ac i gadarnhau bod archwilwyr y Comisiwn yn ymwybodol o'r wybodaeth honno. Hyd eithaf fy ngwybodaeth, nid oes unrhyw wybodaeth archwilio berthnasol nad yw'r archwilwyr yn ymwybodol ohoni.

SHEREEN WILLIAMS
Swyddog Cyfrifyddu
17 Hydref 2023

DATGANIAD LLYWODRAETHU BLYNYDDOL

2022/23

1. CYFLWYNIAD

Corff statudol a noddir gan Lywodraeth Cymru yw Comisiwn Ffiniau a Democratiaeth Leol Cymru (“y Comisiwn”) ac, fel y cyfryw, mae’n ofynnol i’r Comisiwn weithredu system gadarn o lywodraethu corfforaethol. Mae’r Comisiwn yn gyfrifol am sicrhau y caiff ei fusnes ei gynnal yn unol â’r gyfraith a safonau priodol, y caiff arian cyhoeddus ei ddiogelu ac y rhoddir cyfrif priodol ohono, ac y caiff ei ddefnyddio’n ddarbodus, yn effeithlon ac yn effeithiol. Caiff y berthynas rhwng y Comisiwn a Llywodraeth Cymru ei diffinio mewn Dogfen Fframwaith.

Nod y Datganiad Llywodraethu hwn yw darparu tystiolaeth o sut mae’r Swyddog Cyfrifyddu wedi rheoli’r adnoddau a ddefnyddiwyd yn ei sefydliad yn ystod y flwyddyn, yn unol â’r egwyddorion a bennir yng Nghod Llywodraethu Corfforaethol Trysorlys EF¹.

2. DIBEN Y FFRAMWAITH LLYWODRAETHU

Mae’r fframwaith llywodraethu yn cynnwys y pwyllgorau, y systemau a’r prosesau, y diwyllianau a’r gwerthoedd y mae’r Comisiwn yn gweithredu yn unol â nhw, a’r gweithgareddau y mae’n ymgymryd â nhw i roi cyfrif i’r gymuned, yn ymgysylltu â hi ac yn adrodd iddi. Mae’n galluogi’r Comisiwn i fonitro cyflawniad ei amcanion strategol ac ystyried p’un a yw’r amcanion hynny wedi arwain at gyflwyno gwasanaethau priodol, cost effeithiol.

Mae’r system rheolaeth fewnol yn rhan arwyddocaol o’r fframwaith hwnnw ac mae wedi ei llunio i reoli risg i lefel resymol. Ni all ddileu pob risg o fethu â chyflawni polisiau, nodau ac amcanion, ac felly gall ddarparu sicrwydd rhesymol o effeithiolrwydd yn unig, yn hytrach na sicrwydd llwyr. Mae’r system rheolaeth fewnol wedi’i seilio ar broses barhaus sydd wedi’i llunio i amlygu a blaenoriaethu’r risgiau rhag cyflawni polisiau, nodau ac amcanion y Comisiwn, gwerthuso’r tebygolrwydd o wireddu’r risgiau hynny a’u heffaith os cânt eu gwireddu, a’u rheoli’n effeithlon, yn effeithiol ac yn ddarbodus.

Casgliad cyffredinol y Comisiwn ar gyfer 2022-23 yw y bu’r lefel llywodraethu drwy gydol y flwyddyn yn gadarn. Dangosodd ymarfer hunanasesu blynyddol y Pwyllgor Archwilio a Sicrhau Risg ar gyfer 2022-23 y cydymffurfiwyd yn gyffredinol ag arfer da.

3. FFRAMWAITH LLYWODRAETHU

3.1 Dogfen Fframwaith Llywodraeth Cymru, y Cynllun Gweithredol a’r Llythyr Cylch Gwaith

Caiff rolau unigol Llywodraeth Cymru, fel yr Adran Noddi, a’r Comisiwn eu hamlinellu mewn Dogfen Fframwaith. Mae’r Ddogfen Fframwaith yn amlinellu’r fframwaith eang y mae’r Comisiwn yn gweithredu oddi mewn iddo ac yn manylu ar y telerau ac amodau y mae Gweinidogion Cymru yn darparu Cymorth Grant i’r Comisiwn oddi tanynt. Mae hyn yn cynnwys y gofyniad i’r Comisiwn lunio Cynllun Gweithredol blynyddol. Ar hyn o bryd, mae’r Comisiwn yn ymgynghori â Llywodraeth Cymru ynglŷn â fersiwn ddiwygiedig o’i Ddogfen Fframwaith.

¹ http://www.hm-treasury.gov.uk/psr_governance_corporate.htm

Caiff Cynllun Gweithredol blynyddol y Comisiwn ei gytuno rhwng y Comisiwn a Llywodraeth Cymru, ac mae'n amlinellu prif waith y Comisiwn ar gyfer y flwyddyn ariannol sydd i ddod a sut caiff y gwaith hwn ei ariannu. Caiff y Cynllun Gweithredol ei lunio ar ôl derbyn Llythyr Cylch Gwaith gan Weinidog Llywodraeth Cymru, sy'n amlinellu ei nodau polisi, hysbysiad o'r cymorth grant a ddyrannwyd i'r Comisiwn â rheolaeth gyllidebol gysylltiedig, ac arweiniad ar ofynion penodol sy'n ymwneud â chynllunio busnes ar gyfer y flwyddyn sydd i ddod.

3.2 Swyddog Cyfrifyddu

Llywodraeth Cymru sy'n enwi Swyddog Cyfrifyddu'r Comisiwn (y Prif Weithredwr, fel arfer). Caiff cyfrifoldebau'r Swyddog Cyfrifyddu eu hamlinellu yng nghyhoeddiad Rheoli Arian Cyhoeddus Cymru Llywodraeth Cymru.

Enwyd Prif Weithredwr y Comisiwn, sef Shereen Williams, yn Swyddog Cyfrifyddu gan Llywodraeth Cymru ar 7 Ionawr 2019.

3.3 Y Tîm Rheoli Corfforaethol

Mae'r Tîm Rheoli Corfforaethol yn cyfarfod yn fisol ac mae fel arfer yn cynnwys y Prif Weithredwr, y Pennaeth Polisi a Rhaglenni, y Pennaeth Busnes a'r Rheolwr Cyllid. Gelwir ar swyddogion eraill i gyfrannu eu harbenigedd proffesiynol yn ôl y gofyn.

3.4 Strwythur Pwyllgorau

Mae'r ddeddfwriaeth yn mynnu bod bwrdd y Comisiwn yn cynnwys 'aelod cadeirio' (Cadeirydd), 'dirprwy i'r aelod cadeirio' (Dirprwy Gadeirydd) a heb fod yn fwy na thri aelod arall. Yn ystod 2022-23 cynhaliodd y Comisiwn gworwm o 3 aelod yn bresennol ym mhob cyfarfod, fel y pennir yng Nghylch Gwaith y Comisiwn, gan felly fodloni gofynion y ddeddfwriaeth. Yn gyffredinol, mae'r Comisiwn yn cyfarfod unwaith y mis, ond gall gyfarfod yn fwy neu'n llai aml, yn dibynnu ar y llif gwaith.

Er mwyn cynorthwyo'r Comisiwn mewn perthynas â materion yn ymwneud â risg, priodoldeb ariannol, rheolaeth a llywodraethu mewnol, a sicrwydd cysylltiedig, penodwyd Pwyllgor Archwilio a Sicrhau Risg. Mae'r Pwyllgor Archwilio a Sicrhau Risg yn cynnwys tri aelod o'r Comisiwn (nid y Cadeirydd) ac aelod annibynnol penodedig. Trefnir i'r Pwyllgor Archwilio a Sicrhau Risg gyfarfod o leiaf deirgwaith y flwyddyn. Caiff Cadeirydd y Pwyllgor Archwilio a Sicrhau Risg gynnull cyfarfodydd ychwanegol fel yr ystyria'n briodol. Gall cynrychiolydd o is-adran noddî'r Comisiwn yn Llywodraeth Cymru fynychu cyfarfodydd y Pwyllgor Archwilio a Sicrhau Risg pe bai'n ystyried ei bod yn angenrheidiol gwneud hynny.

Mae'r Tîm Rheoli Corfforaethol yn mynychu cyfarfodydd y Comisiwn a'r Pwyllgor Archwilio a Sicrhau Risg. Gelwir ar swyddogion eraill am eu harbenigedd proffesiynol yn ôl y gofyn. Mae cynrychiolwyr yr Archwilwyr Mewnol a'r Archwilwyr Allanol yn mynychu'r Pwyllgor Archwilio a Sicrhau Risg.

Ceir Map Fframwaith Sicrwydd y Comisiwn yn Atodiad A.

3.5 Y Comisiwn

Mae'r Comisiwn yn gyfrifol am gyfeiriad strategol a rheolaeth y sefydliad. Rôl y Comisiynwyr yw gwneud penderfyniadau allweddol am bolisi corfforaethol a ffurfio'r

Cynlluniau Corfforaethol a Gweithredol. Maen nhw hefyd yn hyrwyddo safonau uchel o gyllid cyhoeddus, gan gynnal egwyddorion rheoleidd-dra, priodoldeb a gwerth am arian, ac yn sicrhau bod gweithgareddau'r Comisiwn yn cael eu cynnal yn effeithlon ac yn effeithiol.

Yn ystod 2022-23, roedd y Comisiwn wedi paratoi a monitro'r Cynlluniau Gweithredol a Chorfforaethol, adolygu'r Gofrestr Risg a derbyn diweddariadau ar Safonau'r Gymraeg. Roedd y polisi'n canolbwyntio yn ystod y flwyddyn ar barhau ag Arolwg Etholaethau Seneddol 2023 Cymru, gweithredu gwersi a ddysgwyd o Raglen Arolygon Etholiadol 2017 a gwblhawyd yn ddiweddar, paratoi i gynnal arolygon cymunedol ar gyfer sawl prif awdurdod, cynllunio ar gyfer blaenraglen waith estynedig, rhoi cyngor i Lywodraeth Cymru ar ei rhaglen ddeddfwriaethol ac ymateb i ymgynghoriad Llywodraeth Cymru ar ei rhaglen ddeddfwriaethol.

Cyfarfu'r Comisiwn 9 gwaith yn ystod 2022-23 i gyflawni ei gyfrifoldebau. Amlinellir presenoldeb Aelodau'r Comisiwn yn y cyfarfodydd hyn isod:

Cyfarfodydd y Comisiwn 2022 – 23		
	Cyfarfodydd a gynhaliwyd yn ystod cyfnod y penodiad	Cyfarfodydd a fynychwyd
B Smith (Cadeirydd)	9	9
M Imperato (Dirprwy Gadeirydd)	9	9
F Cuthbert (Aelod) ¹	9	8
D Bevan (Aelod) ²	8	8

¹. Nid oedd F Cuthbert yn gallu mynychu cyfarfod mis Rhagfyr 2022 o ganlyniad i ymrwymiadau eraill.

². Penodwyd D Bevan ar 1 Mehefin 2022 ac felly ni fynychodd gyfarfod mis Mai 2022.

3.6 Pwyllgor Archwilio a Sicrhau Risg

Yn ystod 2022-23, craffodd y Pwyllgor ar y Gofrestr Risg Gorfforaethol a'r trefniadau rheoli risg ynghyd â'r Fframwaith Sicrwydd, rheolaethau mewnol a threfniadau llywodraethu, a rhoddodd sicrwydd i'r Comisiwn fod y systemau, y prosesau a'r ymddygiadau sy'n dangos llywodraethu da a gweithredu effeithiol ar waith. Roedd y Pwyllgor wedi derbyn yr holl adroddiadau archwilio ac wedi monitro cynnydd argymhellion archwilio a godwyd. Yn ogystal, adolygodd ei broses ar gyfer asesu effeithiolrwydd archwilio mewnol a gwnaeth sawl newid i'r holiadur effeithiolrwydd.

Mae Pwyllgor Archwilio a Sicrhau Risg y Comisiwn yn llunio Adroddiad Blynyddol, a roddodd adborth cadarnhaol i'r Swyddog Cyfrifyddu ar gyflawnrwydd a dibynadwyedd y sicrwydd a gafwyd gan y Comisiwn ar reoli risg a'i reolaethau mewnol.

Cyhoeddir cofnodion Pwyllgor Archwilio a Sicrhau Risg y Comisiwn ar wefan y Comisiwn.

Cyfarfu'r Pwyllgor Archwilio a Sicrhau Risg 3 gwaith yn ystod 2022-23 i gyflawni ei gyfrifoldebau. Amlinellir presenoldeb Aelodau'r Comisiwn yn y cyfarfodydd hyn isod:

Cyfarfodydd y Pwyllgor Archwilio a Sicrhau Risg 2022 – 23		
	Cyfarfodydd a gynhaliwyd yn ystod cyfnod y penodiad	Cyfarfodydd a fynychwyd
M Imperato (Cadeirydd)	3	3
F Cuthbert (Aelod)	3	3
D Bevan (Aelod)	3	3
J James (Aelod Annibynnol)	3	3

3.8 Heriau yn Ystod y Flwyddyn

Yn ystod 2022-23, ystyriodd y Comisiwn wersi a ddysgwyd o Raglen Arolygon Etholiadol 2017 a gwblhawyd yn ddiweddar, paratôdd i gynnal arolygon cymunedol ar gyfer sawl prif awdurdod a pharhaodd ag arolwg y Comisiwn Ffiniau i Gymru o Etholaethau Seneddol.

Y prif heriau a wynebodd y Comisiwn yn ystod y flwyddyn oedd cynllunio a pharatoi ar gyfer y flaenraglen waith arfaethedig.

4. RHEOLI RISG

Mae'r Comisiwn wedi ymrwymo i amlygu ac asesu risg yn rheolaidd ac mae ganddo raglen Rheoli Risg sydd â'r nod o amlygu, rheoli a monitro pob risg, boed yn Gorfforaethol, yn Weithredol a'r risgiau hynny sy'n benodol i gynnal gwaith arolygu, gweinyddu'r cynllun pensiwn a'r system TGCh. Nod y Comisiwn yw sicrhau, wrth gyflawni ei gyfrifoldebau i Lywodraeth Cymru, y caiff y tebygolrwydd o fethu â chyflawni ei Gynllun Gweithredol a'i Amcanion Strategol ei leihau drwy ragfynegi a rheoli risgiau hysbys. Bydd y Prif Weithredwr ac uwch reolwyr yn sefydlu ac yn cyflwyno'r Rhaglen Rheoli Risg gan sicrhau y caiff yr holl risgiau eu cydnabod, eu hasesu, eu hadolygu a'u gwella'n rheolaidd. Caiff y Risgiau Corfforaethol eu cyflwyno i aelodau ar ffurf Cofrestr Risgiau Corfforaethol, a ategir gan Radar Risgiau. Mae'r Pwyllgor Archwilio a Sicrhau Risg yn ystyried y Cofrestrau Risg ynghyd â'r polisi Rheoli Risg ym mhob cyfarfod i roi sicrwydd i broses Rheoli Risg y Comisiwn.

Mae trefniadau rheoli risg y Comisiwn yn cyd-fynd â'r egwyddorion yn Llyfr Oren Trysorlys EF (Rheoli Risg – Egwyddorion a Chysyniadau), sef:

- Bydd rheoli risg yn rhan hanfodol o lywodraethu ac arwain, ac yn allweddol i'r ffordd y mae'r sefydliad yn cael ei gyfarwyddo a'i reoli ar bob lefel.
- Bydd rheoli risg yn rhan annatod o'r holl weithgareddau sefydliadol i gefnogi gwneud penderfyniadau wrth gyflawni amcanion.
- Bydd rheoli risg yn gydweithredol ac yn cael ei lywio gan y wybodaeth orau sydd ar gael.
- Bydd prosesau rheoli risg yn cael eu strwythuro i gynnwys:
 - a. amlygu ac asesu risgiau i bennu a blaenoriaethu sut y dylai'r risgiau gael eu rheoli;
 - b. dethol, dylunio a gweithredu opsiynau trin risgiau sy'n helpu i gyflawni'r canlyniadau a fwriedir a rheoli risgiau i lefel dderbyniol;
 - c. dylunio a gweithredu proses integredig, graff a gwybodus i fonitro risgiau; ac

ch. adrodd am risgiau'n amserol, yn gywir ac yn ddefnyddiol i wella ansawdd y penderfyniadau a wneir a chynorthwyo rheolwyr a chyrrff goruchwyllo i gyflawni eu cyfrifoldebau.

- Bydd rheoli risg yn cael ei wella'n barhaus trwy ddysgu a phrofiad.

Mae'r Comisiwn yn cydymffurfio â'r egwyddorion hyn trwy ystyried ei barodrwydd i dderbyn risg a monitro risgiau presennol a amlygwyd, ynghyd ag ystyried ei amcanion corfforaethol a'i gynllun gweithredol ac amserlenni a therfynau amser ei raglen waith er mwyn amlygu risgiau ychwanegol sy'n dod i'r amlwg. Yn ystod y cyfnod adrodd, adolygodd y Comisiwn ei broses ar gyfer asesu parodrwydd i dderbyn risg a mabwysiadodd system sy'n cyd-fynd yn agosach â chanllawiau presennol y llywodraeth.

Mae'r Comisiwn yn adolygu ei gofrestrau risg Corfforaethol a Rhaglen Waith Arolygon ym mhob cyfarfod ac yn diweddarau'r risgiau a'r camau lliniarol fel y bo'r angen. Mae Tîm Rheoli'r Comisiwn yn adolygu cofrestrau risg Gweithredol, TGCh a Phensiynau'r Comisiwn. Mae'r Pwyllgor Archwilio a Sicrhau Risg yn derbyn adroddiadau ar weithgarwch rheoli risg a pholisi rheoli risg y Comisiwn ym mhob cyfarfod.

Yn ystod 2022/23, roedd y prif risgiau a amlygwyd ac a reolwyd gan y Comisiwn fel a ganlyn:

Risg a Amlygwyd
Nid yw'r Comisiwn yn cynnal enw da a pherthynas waith a chyfathrebu da â phrif gynghorau ac uwch randdeiliaid.
Cyllid ac adnoddau annigonol yn y dyfodol.
Ni chyflawnir / cynhelir gwaith a phenderfyniadau o'r ansawdd sy'n ofynnol.

Lliniarwyd risg methu â chynnal enw da a pherthynas waith a chyfathrebu da â phrif gynghorau ac uwch randdeiliaid trwy gyfarfodydd misol rhwng y Cadeirydd a Llywodraeth Cymru, cyfarfodydd cyswllt chwarterol rhwng yr Ysgrifenyddiaeth a Llywodraeth Cymru, cyfarfodydd â phrif gynghorau i drafod arolygon cyn ac yn ystod arolwg, ymgynghoriadau â rhanddeiliaid ynglŷn ag unrhyw bolisiâu newydd neu newidiadau mawr i bolisiâu, holiaduron ôl-arolwg sy'n rhoi cyfle gwell i randdeiliaid fynegi eu safbwyntiau ynglŷn â ph'un a oedd y Comisiwn wedi cyflawni ei swyddogaethau'n briodol ac yn deg, gohirio terfynau amser ar gyfer ymgynghoriadau arolygon i ganiatáu mwy o amser i brif awdurdodau yn sgil y pandemig, delio â'r holl ohebiaeth gan brif awdurdodau a rhanddeiliaid yn effeithlon gan gysylltu â Llywodraeth Cymru a chael cyngor cyfreithiol pan oedd angen ac ymrwymiad i ymgynghori ar Bolisi ac Ymarfer ar gyfer y Rhaglen Arolygon newydd wedi'i gynnwys mewn llythyr at Brif Swyddogion Gweithredol prif awdurdodau.

Lliniarwyd risg cyllid ac adnoddau annigonol trwy brofi amcangyfrifon blynyddol yn erbyn gwybodaeth bresennol am y flaenraglen waith a newidiadau i bolisi Llywodraeth Cymru, cysylltu'n flynyddol â'r Adran Ffyniant Bro, Tai a Chymunedau i drafod newidiadau i ofynion cyllid Seneddol y Comisiwn Ffiniau i Gymru yn y dyfodol, cynnal trafodaethau â Llywodraeth Cymru ynglŷn ag effaith gofynion a chyfyngiadau cyllidebol posibl yn y dyfodol, paratoi, gosod a chadarnhau cyllideb CFdLDC ar gyfer y flwyddyn i ddod gyda Llywodraeth Cymru cyn gynted â phosibl.

Lliniarwyd risg peidio â chyflawni / cynnal gwaith a phenderfyniadau o'r ansawdd sy'n ofynnol trwy wella adroddiadau i Aelodau'r Comisiwn, dyrannu Comisiynydd Arweiniol

i bob arolwg sy'n gyfrifol am gymeradwyo'r arolwg, cyflwyniadau ymsefydlu ar waith arolygu ar gyfer Aelodau newydd y Comisiwn, ymateb yn brydlon i argymhellion archwilio mewnol, prawfddarllen adroddiadau arolwg ac adroddiadau eraill wedi'i ymgorffori mewn cyfarwyddiadau desg ac amserlenni arolygu, cwblhau rhestr wirio arolwg yn ystod pob arolwg ac anfon holiadur arolwg at randdeiliaid i'w lenwi ar ôl pob arolwg, adolygu gweithdrefnau a rhestrau gwirio sicrhau ansawdd gan y Pennaeth Polisi a Rhaglenni, gweithredu argymhellion archwilio mewnol, Comisiynwyr yn ystyried adolygiad o brosesau a chytuno ar newidiadau, a datblygu Fframwaith Penderfynu ar gyfer Rhaglen Arolygon Etholiadol 2024.

5. ARCHWILIO MEWNOL

Caiff yr adolygiad o effeithiolrwydd y system rheolaeth fewnol a'r trefniadau llywodraethu ei lywio gan waith yr Archwilwyr Mewnol a'u hadroddiad i'r Comisiwn. Gwneir y gwaith hwn gan archwilwyr penodedig sy'n strwythuro eu gwaith ar sail rhaglen archwilio flynyddol. Mae cylch gorchwyl yr archwilwyr mewnol yn mynnu y caiff gwaith ei gyflawni'n unol â Safonau Archwilio Mewnol y Sector Cyhoeddus.

Fel rhan o gylch busnes corfforaethol y Comisiwn, mae Archwilwyr Mewnol y Comisiwn, sef TIAA Ltd., yn llunio rhaglen archwilio mewnol a gymeradwyir gan y Pwyllgor Archwilio a Sicrhau Risg. Mae'r broses archwilio yn defnyddio canllawiau archwilio safonol Safonau Archwilio Mewnol y Sector Cyhoeddus (PSIAS) ac arfer gorau arall, gyda'r nod o amlygu gwendidau posibl mewn rheolaethau. Yna, caiff pob un o'r gwendidau posibl hyn eu hasesu ar y cyd â'r archwilwyr i ystyried y risg debygol a maint yr effaith, a'r rheolaethau amgen a'r gwelliannau posibl o fewn adnoddau'r Comisiwn.

Lluniwyd y Farn Archwilio Mewnol ar Reolaeth Fewnol 2022-23 gan TIAA Ltd. gyda'r nod o ategu'r Datganiad Llywodraethu Blynyddol drwy roi barn am lefel y rheolaeth fewnol ar sail y gwaith mewnol a amlinellir isod. Mae Barn Flynyddol y Pennaeth Archwilio Mewnol ar gyfer 2022-23 yn datgan:

'Mae TIAA yn fodlon, o ran y meysydd a adolygwyd yn ystod y flwyddyn, bod gan Gomisiwn Ffiniau a Democratiaeth Leol Cymru brosesau rheoli risg, rheolaeth a llywodraethu rhesymol ac effeithiol ar waith'.

Adroddiad Archwilio Canol Blwyddyn 2022-23

Maes Archwilio	Dyddiad Cyhoeddi	Gwendid a Amlygwyd			Lefel Sicrwydd
		Blaenoriaeth frys	Blaenoriaeth bwysig	Blaenoriaeth arferol	
Rheolaethau Ariannol Allweddol	Hydref 22	-	-	-	Sylweddol
Diogelu Data TGCh	Tachwedd 22	-	-	-	Sylweddol

Adroddiad Archwilio Diwedd Blwyddyn 2022-23

Maes Archwilio	Dyddiad Cyhoeddi	Gwendid a Amlygwyd			Lefel Sicrwydd
		Blaenoriaeth frys	Blaenoriaeth bwysig	Blaenor iaeth arferol	
Cwynion	Ionawr 23	-	-	1	Sylweddol
Parhad Busnes	Ionawr 23	-	-	-	Sylweddol
Arolygon Etholiadol a Seneddol	Chwefror 23	-	-	-	Sylweddol

Rhoddodd adroddiad yr archwiliad canol blwyddyn sgôr sicrwydd Sylweddol ar gyfer Rheolaethau Ariannol Allweddol a Diogelu Data TGCh ac ni wnaed unrhyw argymhellion archwilio. Mae'r canfyddiadau hyn yn rhoi sicrwydd bod trefniadau CFfDLC yn lleihau ei amlygiad i risg. Nododd y Pwyllgor drylwyrdeb y gwaith archwilio, ymarferoldeb yr argymhellion ac ymateb agored a chadarnhaol rheolwyr CFfDLC.

Rhoddodd yr archwiliad diwedd blwyddyn sgôr sicrwydd Sylweddol ar gyfer Parhad Busnes a Chwynion gydag 1 argymhelliad archwilio arferol, a rhoddwyd sgôr sicrwydd Sylweddol ar gyfer Arolygon Etholiadol a Seneddol.

Rhoddodd yr adroddiad archwilio Dilynol ar gyfer 2022-23 ymateb cadarnhaol i weithredu argymhellion y flwyddyn flaenorol, ac roedd yr holl argymhellion a oedd yn weddill wedi cael eu gweithredu.

6. ARCHWILIO ALLANOL

Archwilydd Cyffredinol Cymru yw archwilydd statudol y Comisiwn sy'n archwilio cyfrifon ariannol blynyddol y Comisiwn yn unol ag arfer sefydledig.

Adolygwyd y casgliadau Archwilio ar gyfer blwyddyn ariannol 2021-22 yng nghyfarfod y Pwyllgor Archwilio a Sicrhau Risg ym mis Gorffennaf 2022. Rhoddwyd barn ddiamod ar Gyfrifon 2021-22 a chodwyd 1 argymhelliad archwilio a dderbyniwyd gan y Comisiwn, sef:

- Dylid cynnal adolygiad o'r gofrestr asedau sefydlog i sicrhau ei bod yn adlewyrchu'r holl asedau sy'n parhau i gael eu defnyddio a bod asedau'n cael eu dileu pan fyddant wedi cael eu gwaredu yn unig.

7. EFFEITHIOLRWYDD Y BWRDD

7.1 Ymsefydlu, Datblygu, Hyfforddi ac Arfarnu Perfformiad

Mae Comisiynwyr newydd ac aelodau newydd y Pwyllgor Archwilio a Sicrhau Risg yn cael sesiwn ymsefydlu sy'n ymdrin â sut mae gwaith arolygu'r Comisiwn yn cael ei wneud, y berthynas rhwng CFfDLC a'r Comisiwn Ffiniau Seneddol i Gymru a sut mae'r ysgrifenyddiaeth ar y cyd ar gyfer y ddau gorff yn gweithredu a threfniadau ariannol y Comisiwn. Fel rhan o raglen ymsefydlu Comisiynwyr ac aelodau'r Pwyllgor Archwilio

a Sicrhau Risg, darperir hyfforddiant mewn perthynas â'r broses o gynnal arolwg etholiadol. Hefyd, darperir pecyn ymsefydlu ar gyfer aelodau annibynnol y Pwyllgor Archwilio a Sicrhau Risg nad ydynt yn aelodau'r Comisiwn.

Anogir Comisiynwyr i feithrin cysylltiadau ag aelodau cyrff eraill sydd â buddiannau sy'n gyffredin â rhai'r Comisiwn. Mae trefniant sefydledig o gyfarfodydd blynyddol rhwng Comisiynau Ffiniau amrywiol y Deyrnas Unedig, a cheir cyfarfodydd cyfnodol rhwng Aelodau'r Comisiwn a Chymdeithas Llywodraeth Leol Cymru, Un Llais Cymru a chyrff rhanddeiliaid eraill hefyd. Bydd y Comisiwn hefyd yn ystyried darparu cyfleoedd hyfforddiant ar gyfer meysydd arbenigedd penodol y nodwyd y byddant o fudd i'r Comisiwn.

Caiff perfformiad Cadeirydd y Comisiwn ei arfarnu'n flynyddol gan Ddirprwy Gyfarwyddwr Adran Noddi'r Comisiwn yn Llywodraeth Cymru. Caiff perfformiad Aelodau'r Comisiwn ei arfarnu'n flynyddol gan Gadeirydd y Comisiwn. Caiff perfformiad Aelod Annibynnol y Pwyllgor Archwilio a Sicrhau Risg ei arfarnu'n flynyddol gan Gadeirydd y Pwyllgor Archwilio a Sicrhau Risg. Ar gyfer 2022-23, gohiriwyd arfarniadau perfformiad y Cadeirydd ac Aelodau tan fis Gorffennaf 2023 er mwyn rhoi amser i'r holl Aelodau newydd gwblhau blwyddyn lawn yn y swydd.

7.2 Gwybodaeth am y Bwrdd

- Mabwysiadwyd Cylch Gorchwyl ar gyfer cyfarfodydd y Comisiwn;
- Mabwysiadwyd Cynllun Gwaith ar gyfer cyfarfodydd y Comisiwn;
- Mabwysiadwyd fformat safonol ar gyfer adroddiadau. Mae hyn yn sicrhau cysondeb ac yn mynnu bod materion fel risgiau a goblygiadau cyfreithiol yn cael eu hystyried;
- Anogir awduron adroddiadau i ddefnyddio ffynonellau gwybodaeth hygyrch a dibynadwy, fel Llywodraeth Cymru, prif gynghorau, Comisiynau Ffiniau eraill, adrannau'r llywodraeth ac ati;
- Mabwysiadwyd fformat safonol ar gyfer agendâu a chofnodion cyfarfodydd. Mae eitemau sefydlog ar agendâu yn cynnwys datganiadau buddiannau, materion sy'n codi, rheoli risg, adroddiad ar y gyllideb a chalendr digwyddiadau. Caiff cofnodion cyfarfodydd y Comisiwn eu cyhoeddi ac maent ar gael ar wefan y Comisiwn;
- Mae aelodau'r Comisiwn wedi parhau i ddefnyddio gliniaduron ar gyfer storio a gweld papurau cyfarfodydd a dogfennau eraill sy'n berthnasol i'w dyletswyddau, ac mae hyn wedi parhau i leihau costau deunydd ysgrifennu sy'n gysylltiedig ag argraffu a chopio papurau cyfarfodydd.

7.3 Gwerthuso Perfformiad y Bwrdd

Gohiriwyd gwerthusiad Bwrdd y Comisiwn ar gyfer 2022-23 tan ganol 2023 er mwyn rhoi amser i aelodau newydd eu penodi o'r Comisiwn gael profiad o sut mae'r Bwrdd yn gweithredu.

Yn ystod 2022-23, adolygodd a diwygiodd y Pwyllgor Archwilio a Sicrhau Risg ei holiadur hunanasesu blynyddol, gan wneud newidiadau iddo er mwyn iddo gyd-fynd yn agosach â'r enghreifftiau cyfredol a gyhoeddwyd gan CIPFA a chyrff eraill. Cynhaliodd y Pwyllgor Archwilio a Sicrhau Risg ei adolygiad hunanasesu blynyddol o'i effeithiolrwydd trwy gyfrwng holiadur a gwblhawyd gan aelodau yn ystod mis Ebrill 2023. Yn gyffredinol, roedd canfyddiadau'r gwerthusiadau hyn yn gadarnhaol yn ystod 2022-23 a daethant i'r casgliad bod mwyafrif helaeth y dangosyddion effeithiolrwydd a chydymffurfio ag arfer da wedi'u bodloni. Mae meysydd a amlygwyd i'w gwella yn cael

eu nodi mewn cynlluniau gweithredu ac yn derbyn sylw yn ystod y flwyddyn ganlynol. O ran y gwerthusiad o'r Pwyllgor Archwilio a Sicrhau Risg, nid oedd unrhyw bwyntiau gweithredu o'r flwyddyn flaenorol i fynd i'r afael â nhw. Ni chododd y gwerthusiad o'r Pwyllgor Archwilio a Sicrhau Risg unrhyw bwyntiau gweithredu.

8. COD LLYWODRAETHU CORFFORAETHOL

Mae trefniadau'r Comisiwn yn cydymffurfio ag egwyddorion y Cod Llywodraethu Corfforaethol ym mhob ffordd berthnasol.

9. ANSAWDD ADRODDIADAU I'R BWRDD

Ar ôl safoni fformat adroddiadau a system o wirio'r wybodaeth a gynhwysir yn yr adroddiadau, erbyn hyn mae'r Comisiwn o'r farn bod ansawdd y data yn dderbyniol a bydd yn ymdrechu i wneud gwelliannau pellach i adroddiadau safonedig ar arolygon i'r Bwrdd.

10. CYFARFODYDD Â'R ADRAN NODDI

Mae Cadeirydd a Phrif Weithredwr y Comisiwn yn cynnal cyfarfodydd rheolaidd ag Is-adran Noddi'r Comisiwn yn Llywodraeth Cymru, a cheir cysylltiad cyson rhwng aelodau'r Ysgrifenyddiaeth ac aelodau'r Is-adran Noddi ar faterion gweithredol. Yn ogystal, mae Ysgrifenyddiaeth y Comisiwn yn cynnal cyfarfodydd cyswllt chwarterol â chynrychiolwyr Is-adran Noddi'r Comisiwn yn Llywodraeth Cymru i drafod cynnydd ar waith arolygu, materion llywodraethu corfforaethol ac unrhyw faterion eraill sy'n codi yn ymwneud â gweithrediad y Comisiwn.

11. RHEOLI PERFFORMIAD

Mae system rheoli perfformiad ar waith i sicrhau bod aelodau staff yn deall beth maent yn ei wneud a pham, a sut mae eu gwaith yn cysylltu â'r hyn y mae'r Comisiwn yn ceisio ei gyflawni. Gan ddefnyddio'r feddalwedd Clear Review, mae gofyn i bob rheolwr osod amcanion i'w staff sy'n cael eu hadolygu drwy gydol y flwyddyn a'u diweddarau fel y bo'r angen. Mae hyn yn cynnwys cynllun datblygu a hyfforddi llawn sy'n gysylltiedig â gyrfa a swydd i gynorthwyo datblygiad staff.

Caiff perfformiad aelodau'r Comisiwn ei asesu gan Gadeirydd y Comisiwn yn flynyddol, a chaiff perfformiad yr aelod annibynnol o'r Pwyllgor Archwilio a Sicrhau Risg ei asesu gan Gadeirydd y Pwyllgor Archwilio a Sicrhau Risg yn flynyddol. Caiff perfformiad y Comisiwn o ran cyflawni ei ddyletswyddau ei fonitro yng nghyfarfodydd y Comisiwn.

12. DIOGELWCH DATA TGCH

Mae'r Comisiwn yn cael adroddiadau Diogelwch TGCh gan ei swyddogion cymorth TGCh a ddarperir gan Gymwysterau Cymru. Ystyrir yr adroddiadau hyn ym mhob un o gyfarfodydd y Pwyllgor Archwilio a Sicrhau Risg. Yn ystod y cyfnod adrodd, cynhaliodd y Comisiwn ei Archwiliad Seiberddiogelwch blyneddol.

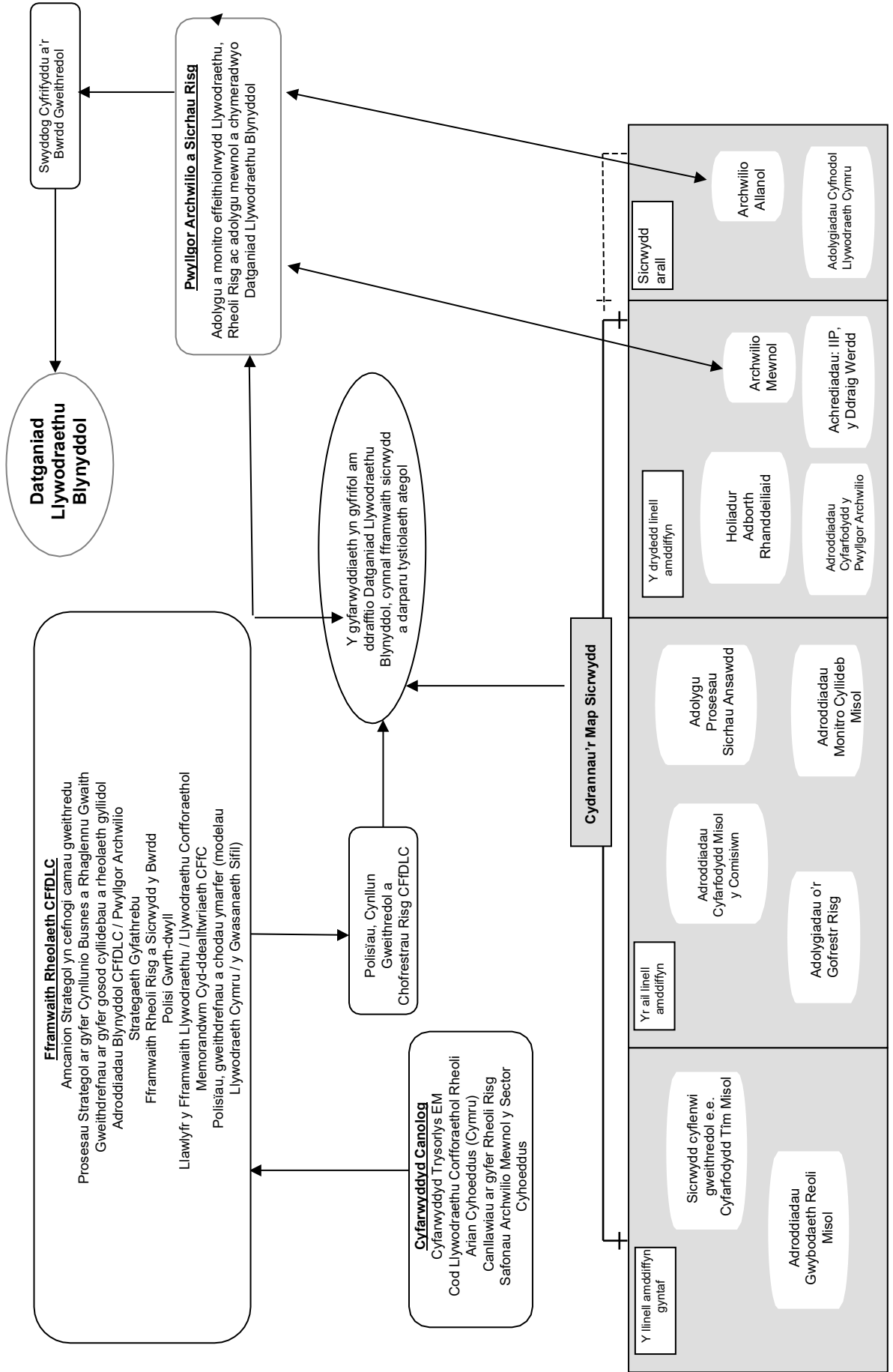
13. CHWYTHU'R CHWIBAN A THWYLL

Mae'r Comisiwn yn gweithredu Polisiâu Chwythu'r Chwiban a Thwyll sydd ar gael i staff drwy fewnrwyd y Comisiwn ac i Aelodau'r Comisiwn drwy'r pecynnau ymsefydlu sy'n cael eu dosbarthu iddynt ar ôl iddynt gael eu penodi. Caiff trefniadau Chwythu'r Chwiban y Comisiwn, ynghyd ag adroddiad ar unrhyw achosion o chwythu'r chwiban a thwyll, eu hystyried ym mhob un o gyfarfodydd y Pwyllgor Archwilio a Sicrhau Risg. Nid oedd unrhyw achosion o chwythu'r chwiban neu dwyll drwgdybiedig yn ystod 2022-23 (2021-22 – dim digwyddiadau chwythu'r chwiban).

LLOFNOD _____ DYDDIAD 17 Hydref 2023
Beverley Smith
Cadeirydd

LLOFNOD _____ DYDDIAD 17 Hydref 2023
Shereen Williams
Prif Weithredwr a Swyddog Cyfrifyddu

Trefniadau Fframwaith Sicrwydd CFFDLC



Adroddiad Tâl a Staff

Contractau Gwasanaeth

Mae Deddf Diwygio a Llywodraethu Cyfansoddiadol 2010 yn ei gwneud yn ofynnol i benodiadau'r Gwasanaeth Sifil gael eu gwneud yn ôl teilyngdod ar sail cystadleuaeth deg ac agored. Mae'r Egwyddorion Recriwtio a gyhoeddwyd gan Gomisiwn y Gwasanaeth Sifil yn manylu ar yr amgylchiadau pan ellir gwneud penodiadau fel arall.

Oni nodir fel arall isod, mae gan y swyddogion a gynhwysir yn yr adroddiad hwn swyddi penagored. Byddai terfynu'n gynnar, heblaw ar gyfer camymddwyn, yn arwain at yr unigolyn yn cael iawndal, fel y pennir yng Nghynllun Iawndal y Gwasanaeth Sifil.

Mae rhagor o wybodaeth am waith Comisiwn y Gwasanaeth Sifil i'w gweld yn www.civilservicecommission.org.uk

Polisi Tâl

Caiff y pwerau i wneud taliadau i Aelodau'r Comisiwn eu hamlinellu yn Atodlen 8 paragraff 2 Deddf Llywodraeth Leol 1972. Trosglwyddwyd y swyddogaeth hon i Gynulliad Cenedlaethol Cymru o dan OS 1999 Gorchymyn Trosglwyddo Swyddogaethau Rhif 672. Caiff cynnydd i dâl Cadeiryddion ac Aelodau Cyrff a Noddir gan Lywodraeth Cymru ei awdurdodi gan Brif Weinidog Cymru.

Mae'r Comisiwn hefyd yn gyfrifol am dalu tâl aelodau'r Comisiwn Ffiniau i Gymru ar gyfraddau dyddiol a bennir gan yr Adran Ffyniant Bro, Tai a Chymunedau ac a gymeradwyir gan Drysorlys EF. Telir am y taliadau hyn drwy'r cyllid a ddarperir gan yr Adran Ffyniant Bro, Tai a Chymunedau a ddisgrifir ar dudalen 5 ac a ddatgelir yn y tabl costau staff ar dudalen 29.

Caiff codiadau cyflog blynyddol eu cymhwyso yn unol â'r rhai a gytunir ar gyfer staff Llywodraeth Cymru, ac nid oes unrhyw daliadau bonws perfformiad yn berthnasol.

Mae'r wybodaeth a gynhwysir yn yr adroddiad hwn yn destun archwiliad ac eithrio'r ffigurau yn ymwneud â chyfansoddiad staff ac absenoldeb oherwydd salwch.

Tâl (gan gynnwys cyflog) a hawliau pensiwn

Mae'r adrannau canlynol yn darparu manylion am gyflog a buddion pensiwn rheolwyr uchaf ac aelodau bwrdd y Comisiwn.

Tâl Aelodau'r Comisiwn (yn destun archwiliad)

Enw	2022-23	2021-22
	Ffioedd £'000	Ffioedd £'000
Debra Williams (Cadeirydd CFfDLC – mis Ebrill 2021 i fis Ionawr 2022)	-	9
Beverley Smith (Cadeirydd CFfDLC)	8	1
Michael Imperato (Dirprwy Gadeirydd CFfDLC)	3	-
Frank Cuthbert (Aelod CFfDLC)	3	-
Dianne Bevan (Aelod CFfDLC – o 1 Mehefin 2022)	3	-
Ceri Stradling (Dirprwy Gadeirydd CFfDLC – mis Ebrill 2021 i fis Mawrth 2022)	-	4
David Powell (Aelod CFfDLC – mis Ebrill 2021 i fis Mawrth 2022)	-	4
Julie May (Aelod CFfDLC – mis Ebrill i fis Rhagfyr 2021)	-	3

Theodore Joloza (Aelod CFFDLC – mis Ebrill i fis Mehefin 2021)	-	1
Julie James (Aelod Annibynnol o'r Pwyllgor Archwilio – CFFDLC)	1	1
Huw V Thomas (Aelod – Comisiwn Ffiniau i Gymru)	4	7
Sam Hartley (Aelod – Comisiwn Ffiniau i Gymru)	5	4

Roedd tâl aelodau'r Comisiwn yn ymwneud yn gyfan gwbl â ffioedd ar gyfer gwasanaethau a ddarparwyd yn ystod y flwyddyn. Nid yw cyfraniadau pensiwn yn daladwy.

Llefarydd Tŷ'r Cyffredin yw Cadeirydd ex-officio y Comisiwn Ffiniau i Gymru. Mae Dirprwy Gadeirydd y Comisiwn Ffiniau i Gymru, sy'n llywyddu'r cyfarfodydd, yn Farnwr yr Uchel Lys: Meistres Ustus Jefford DBE. Mae swydd Dirprwy Gadeirydd y Comisiwn Ffiniau i Gymru yn swydd ddi-dâl, a thelir treuliau yn unig.

Yn ystod 2022-23, cyflogodd y Comisiwn Ffiniau i Gymru bedwar Comisiynydd Cynorthwyol hefyd, sef Steven Phillips, Arun Midha, Andrew Clemes a Gwenllian Lansdown Davies ar sail dros dro i oruchwylio Gwrandawiadau Cyhoeddus a gynhaliwyd yn rhan o Arolwg 2023 o Etholaethau Seneddol yng Nghymru. Tâl y Comisiynwyr Cynorthwyol a'r ymgynghorydd ar gyfer 2022-23 oedd £8,846, £3,683, £1,517, a £1,517, yn ôl eu trefn.

Cyflog a Hawliau Pensiwn Uwch Reolwyr (yn destun archwiliad)

Cyfanswm tâl unigol						
Swyddog	Cyflog (£'000) ¹		Buddion Pensiwn (i'r £1,000 agosaf) ²		Cyfanswm (£'000)	
	2022-23	2021-22	2022-23	2021-22	2022-23	2021-22
Mrs S Williams (Prif Weithredwr)	70-75	65-70	27,000	29,000	100-105	95-100
Mr D T Jenkins (Pennaeth Polisi a Rhaglenni)	60-65	55-60	24,000	23,000	85-90	75-80
Mr D Burley (Pennaeth Busnes) ³	50-55	-	75,000	-	125-130	-

¹ Ni wnaed unrhyw daliadau bonws na Buddion mewn Nwyddau.

² Caiff gwerth y buddion pensiwn a gronwyd yn ystod y flwyddyn ei gyfrifo fel (y cynnydd gwirioneddol i'r pensiwn wedi'i luosi ag 20) plws (y cynnydd gwirioneddol i unrhyw gyfandaliad) llai (y cyfraniadau a wnaed gan yr unigolyn). Nid yw'r cynnydd gwirioneddol yn cynnwys cynnydd o ganlyniad i chwyddiant nac unrhyw gynnydd neu ostyngiad o ganlyniad i drosglwyddo hawliau pensiwn.

³ Codwyd y swydd Pennaeth Busnes i Radd 7 ac ystyriwyd ei bod yn swydd reoli haen uwch o 1 Ebrill 2022 ymlaen.

Nifer yr Uwch Reolwyr

Cyflogodd y Comisiwn 3 uwch reolwr yn ystod 2022-23 (2021-22: 2 uwch reolwr), sef Prif Weithredwr, Pennaeth Polisi a Rhaglenni a Phennaeth Busnes. Ystyrir bod Prif Weithredwr y Comisiwn yn gyfwerth â Band Gweithredol 2 Llywodraeth Cymru, ac ystyrir bod Dirprwy Brif Weithredwr y Comisiwn a'r Pennaeth Polisi a Rhaglenni yn gyfwerth â Band Rheoli 1 Llywodraeth Cymru.

Cyflog

Mae 'cyflog' yn cynnwys cyflog crynswth a goramser. Derbyniodd un aelod o staff lwfans Recriwtio a Chadw 5% yn ystod 2022-23. Yn ystod 2022-23, ni wnaed unrhyw daliadau mewn perthynas â thâl perfformiad neu daliadau bonws. Mae'r adroddiad hwn wedi'i seilio ar daliadau cronedig a wnaed gan y Comisiwn, ac fe'u cofnodwyd felly yn y cyfrifon hyn.

Datgeliad Cyflog Teg (yn destun archwiliad)

Mae'n ofynnol i gyrrff adrodd ddatgelu'r berthynas rhwng tâl y cyfarwyddwr sydd ar y cyflog uchaf yn eu sefydliad a thâl canolrifol gweithlu'r sefydliad.

Tâl wedi'i fandio y cyfarwyddwr sy'n derbyn y cyflog uchaf yn y flwyddyn ariannol 2022/23 oedd £70-£75,000 (2021/22 = £65-£70,000).

Cyfanswm Tâl a Buddion		
	2022/23	2021/22
Tâl y 25ain canradd	£26,900	£28,995
Cymhareb cyflog y 25ain canradd	2.70	2.33
Tâl y 50fed canradd	£39,690	£35,180
Cymhareb cyflog y 50fed canradd	1.83	1.92
Tâl y 75ain canradd	£41,427	£39,591
Cymhareb cyflog y 75ain canradd	1.75	1.70

Elfen Gyflog Cyfanswm Tâl a Buddion		
	2022/23	2021/22
Tâl y 25ain canradd	£26,900	£28,995
Cymhareb cyflog y 25ain canradd	2.70	2.33
Tâl y 50fed canradd	£39,690	£35,180
Cymhareb cyflog y 50fed canradd	1.83	1.92
Tâl y 75ain canradd	£39,690	£38,160
Cymhareb cyflog y 75ain canradd	1.83	1.77

Yn 2022/23, ni chafodd unrhyw gyflogai dâl uwch na'r cyfarwyddwr â'r cyflog uchaf (2021/22 = dim cyflogai).

Roedd tâl yn amrywio o £25,620 i £72,500 (2021/22 = £21,300-£67,500). Mae'r cyfanswm tâl yn cynnwys cyflog, tâl anghyfunol yn gysylltiedig â pherfformiad a buddion mewn nwyddau. Nid yw'n cynnwys taliadau diswyddo, taliadau dros dro, cyfraniadau pensiwn y cyflogwr a gwerth trosglwyddo cyfwerth ag arian parod pensiwnau.

Y newid canrannol o'r flwyddyn ariannol flaenorol o ran y cyfarwyddwr â'r cyflog uchaf oedd 7.4% (2021/22: 8.0%). Y newid canrannol cyfartalog o'r flwyddyn ariannol flaenorol o ran cyflogeion yn gyffredinol oedd 7.9% (2021/22: 6.2%).

Sicrwydd Treth ar gyfer Cyflogeion nad ydynt ar y Gyflogres

Caiff yr holl staff a gyflogir yn uniongyrchol gan y Comisiwn ac aelodau'r bwrdd eu talu drwy system gyflogres y Comisiwn ac maent yn ddarostyngedig i'r cyfraniadau treth ac Yswiriant Gwladol priodol. Mae'r holl staff sydd ar secondiad i'r Comisiwn o adrannau eraill y llywodraeth yn aros ar system gyflogres eu rhiant-adrannau. Yn ystod 2022-23, ni wnaeth y Comisiwn unrhyw daliadau oddi ar y gyflogres.

Buddion Pensiwn (yn destun archwiliad)

Enw	Pensiwn cronedig wrth gyrraedd oed pensiwn ar 31/03/23 a'r cyfandaliad cysylltiedig	Cynnydd gwirioneddol mewn pensiwn a chyfandaliad cysylltiedig wrth gyrraedd oed pensiwn	CETV ar 31/3/23	CETV ar 31/3/22	Cynnydd gwirioneddol mewn CETV	Cyfraniadau'r cyflogwr at gyfrifon pensiwn partneriaeth
	£'000	£'000	£'000	£'000	£'000	
Mrs S Williams	10 - 15	0 - 2.5	141	118	9	-

Prif Weithredwr						
Mr D T Jenkins Pennaeth Polisi a Rhaglenni	5 - 10	0 - 2.5	75	60 ¹	8	-
Mr D Burley Pennaeth Busnes ²	20 - 25 a chyfandaliad o 50 - 55	2.5 - 5 a chyfandaliad o 5 - 7.5	475	362	68	-

¹ Mae CETV ar 31/3/22 wedi newid o 59 fel y datgelwyd yng nghyfrifon 2021-22 i 60 oherwydd bod canlyniad y flwyddyn flaenorol wedi'i seilio'n anghywir ar dybio bod buddion nuvos yn rhai 'hunan yn unig' yn hytrach na 'hunan a phartner'.

² Codwyd y swydd Pennaeth Busnes i Radd 7 ac ystyriwyd ei bod yn swydd reoli haen uwch o 1 Ebrill 2022 ymlaen.

Pensiynau'r Gwasanaeth Sifil

Darperir buddiannau pensiwn drwy drefniadau pensiwn y Gwasanaeth Sifil. O 1 Ebrill 2015, cyflwynwyd cynllun pensiwn newydd i weision sifil – y Cynllun Pensiwn Gweision Sifil ac Eraill neu **alpha**, sy'n darparu buddion ar sail cyfartaledd gyrfa ag oedran pensiwn arferol sy'n gyfwerth ag oedran Pensiwn y Wladwriaeth yr aelod (neu 65 os yw'n uwch). O'r dyddiad hwnnw, mae'r holl weision sifil sydd newydd eu penodi a mwyafrif y rhai sydd eisoes yn gwasanaethu, wedi ymuno ag **alpha**. Cyn y dyddiad hwnnw, roedd gweision sifil yn cymryd rhan ym Mhrif Gynllun Pensiwn y Gwasanaeth Sifil (PCSPS). Mae gan PCSPS bedair adran: 3 sy'n darparu buddion ar sail cyflog terfynol (**classic**, **premium** neu **classic plus**) ag oedran pensiwn arferol o 60; ac un sy'n darparu buddion ar sail gyrfa gyfan (**nuvos**), sydd ag oedran pensiwn arferol o 65.

Ni chaiff y trefniadau statudol hyn eu hariannu a chaiff cost y buddion eu talu gan symiau arian y mae'r Senedd yn pleidleisio arnynt bob blwyddyn. Caiff y pensiynau sy'n daladwy o dan **classic**, **premium**, **classic plus**, **nuvos** ac **alpha** eu cynyddu'n flynyddol yn unol â deddfwriaeth Cynyddu Pensiynau. Arhosodd aelodau presennol PCSPS a oedd o fewn 10 mlynedd o'u hoedran pensiwn arferol ar 1 Ebrill 2012 yn PCSPS ar ôl 1 Ebrill 2015. Bydd y rhai a oedd rhwng 10 mlynedd ac 13 mlynedd a 5 mis o'u hoedran pensiwn arferol ar 1 Ebrill 2012 yn symud i **alpha** rywbryd rhwng 1 Mehefin 2015 ac 1 Chwefror 2022. Gan fod y Llywodraeth yn bwriadu dileu'r gwahaniaethu a nodwyd gan y llysoedd yn y ffordd y cyflwynwyd diwygiadau pensiwn 2015 ar gyfer rhai aelodau, disgwylir, maes o law, y gallai aelodau cymwys sydd â gwasanaeth perthnasol rhwng 1 Ebrill 2015 a 31 Mawrth 2022 fod â hawl i wahanol fuddion pensiwn mewn perthynas â'r cyfnod hwnnw (a gall hyn effeithio ar y Gwerthoedd Trosglwyddo sy'n Gyfwerth ag Arian Parod a ddangosir yn yr adroddiad hwn – gweler isod). Caiff buddion PCSPS yr holl aelodau sy'n symud i **alpha** eu 'bancio', a bydd buddion y rhai hynny sydd â buddion cynharach yn un o adrannau cyflog terfynol PCSPS wedi'u seilio ar eu cyflog terfynol pan fyddant yn gadael **alpha**. (Mae'r ffigurau pensiwn a ddyfynnir ar gyfer swyddogion yn dangos y pensiwn a enillwyd yn PCSPS neu **alpha** – fel y bo'n briodol. Lle mae gan y swyddog fuddion yn PCSPS ac **alpha**, y ffigur a ddyfynnir yw gwerth cyfunol ei fuddion yn y ddau gynllun.) Gall aelodau sy'n ymuno o fis Hydref 2002 ddewis naill ai'r trefniant buddion diffiniedig priodol neu bensiwn rhanddeiliaid 'prynu arian' â chyfraniad gan y cyflogwr (cyfrif pensiwn **partneriaeth**).

Mae cyfraniadau cyflogaion yn gysylltiedig â chyflog ac yn amrywio rhwng 4.6% ac 8.05% ar gyfer aelodau **classic**, **premium**, **classic plus**, **nuvos** ac **alpha**. Mae buddion **classic** yn cronni ar gyfradd o 1/80fed o'r enillion pensiynadwy terfynol ar gyfer pob blwyddyn o wasanaeth. Yn ogystal, mae cyfandaliad sy'n gyfwerth â thair blynedd o'r pensiwn cychwynnol yn daladwy wrth ymddeol. Ar gyfer **premium**, mae buddion yn cronni ar gyfradd

o 1/60fed o enillion pensiynadwy terfynol ar gyfer pob blwyddyn o wasanaeth. Yn wahanol i **classic**, ni cheir unrhyw gyfandaliad awtomatig. Yn ei hanfod, mae'r cynllun **classic plus** yn gynllun hybrid gyda buddion mewn perthynas â gwasanaeth cyn 1 Hydref 2002 yn cael eu cyfrifo'n fras fel y cynllun **classic** a buddion mewn perthynas â gwasanaeth o fis Hydref 2002 ymlaen yn cael eu cyfrifo fel y cynllun **premium**. Mae aelod o gynllun **nuvos** yn cronni pensiwn yn seiliedig ar ei enillion pensiynadwy yn ystod y cyfnod y mae'n aelod o'r cynllun. Ar ddiwedd blwyddyn y cynllun (31 Mawrth), caiff cyfrif pensiwn a enillwyd yr aelod ei gredydu â 2.3% o'i enillion pensiynadwy yn y flwyddyn bensiwn honno a chaiff y pensiwn croniedig ei uwchraddio yn unol â deddfwriaeth Cynyddu Pensiynau. Mae buddion **alpha** yn cronni mewn ffordd debyg i'r cynllun **nuvos**, ond y gyfradd cronni yw 2.32%. Ym mhob achos, gall aelodau ddewis rhoi rhan o'u pensiwn heibio (gohirio) i ddarparu cyfandaliad hyd at y terfynau a bennir gan Ddeddf Cyllid 2004.

Trefniant pensiwn cyfraniadau diffiniedig galwedigaethol yw'r cyfrif pensiwn **partnership** sy'n rhan o gynllun pensiwn Mastertrust Legal & General. Mae'r cyflogwr yn gwneud cyfraniad sylfaenol o rhwng 8% a 14.75% (yn dibynnu ar oed yr aelod). Nid oes rhaid i'r cyflogai gyfrannu, ond os yw'n cyfrannu, bydd y cyflogwr yn gwneud tâl cyfatebol hyd at derfyn o 3% o'r cyflog pensiynadwy (yn ogystal â chyfraniad sylfaenol y cyflogwr). Mae cyflogwyr hefyd yn cyfrannu 0.5% pellach o gyflog pensiynadwy i dalu cost budd risg a ddarperir yn ganolog (pe byddai'r cyflogai yn marw yn y swydd neu'n ymddeol oherwydd afiechyd).

Y pensiwn croniedig a ddyfynnir yw'r pensiwn y mae gan yr aelod hawl i'w gael pan fydd yn cyrraedd oedran pensiwn, neu'n syth ar ôl iddo/iddi orffen bod yn aelod gweithredol o'r cynllun os yw eisoes wedi cyrraedd oedran pensiwn neu'n hŷn na hynny. Yr oedran pensiwn ar gyfer aelodau cynlluniau **classic**, **premium** a **classic plus** yw 60 oed, 65 oed ar gyfer aelodau cynllun **nuvos**, a'r uchaf o 65 neu Oedran Pensiwn y Wladwriaeth ar gyfer aelodau **alpha**. (Mae'r ffigurau pensiwn a ddyfynnir ar gyfer swyddogion yn dangos y pensiwn a enillwyd yn PCSPS neu alpha – fel y bo'n briodol. Lle mae gan y swyddog fuddion yn PCSPS ac alpha, y ffigur a ddyfynnir yw gwerth cyfunol ei fuddion yn y ddau gynllun, ond sylwch y gallai rhan o'r pensiwn hwnnw fod yn daladwy o oedrannau gwahanol.)

Mae rhagor o fanylion am drefniadau pensiwn y Gwasanaeth Sifil i'w gweld ar y wefan www.civilservicepensionscheme.org.uk

Gwerthoedd Trosglwyddo Cyfwerth ag Arian Parod

Gwerth Trosglwyddo Cyfwerth ag Arian Parod (CETV) yw gwerth cyfalafu ar ôl asesiad actiwaraid o fuddiannau cynllun pensiwn a gronnwyd gan aelod ar adeg benodol. Y buddion a gaiff eu priso yw buddion croniedig yr aelod ac unrhyw bensiwn amodol priod sy'n daladwy o'r cynllun. Mae CETV yn daliad a wneir gan gynllun neu drefniant pensiwn er mwyn diogelu buddion pensiwn mewn cynllun neu drefniant pensiwn arall pan fydd yr aelod yn gadael cynllun ac yn dewis trosglwyddo'r buddion a gronnwyd yn ei hen gynllun. Mae'r ffigurau pensiwn a ddangosir yn ymwneud â'r buddion a gronnwyd gan yr unigolyn o ganlyniad i'w aelodaeth lawn o'r cynllun pensiwn, nid dim ond ei wasanaeth mewn swydd ar lefel uwch y mae datgeliad yn gymwys iddo.

Mae'r ffigurau yn cynnwys gwerth unrhyw fuddion pensiwn mewn cynllun neu drefniant arall a drosglwyddwyd gan yr aelod i drefniadau pensiwn y Gwasanaeth Sifil. Maent hefyd yn cynnwys unrhyw fuddion pensiwn ychwanegol a gronnwyd gan yr aelod o ganlyniad i brynu buddion pensiwn ychwanegol ar ei gost ei hun. Cyfrifir CETVau yn unol â Rheoliadau Cynlluniau Pensiwn Galwedigaethol (Gwerthoedd Trosglwyddo) (Diwygiad) 2008 ac nid ydynt yn ystyried unrhyw ostyngiad gwirioneddol neu bosibl mewn buddion sy'n deillio o Dreth Lwfans Oes a allai fod yn ddyledus pan fydd buddiannau pensiwn yn cael eu codi.

Cynnydd gwirioneddol mewn CETV

Mae hyn yn adlewyrchu'r cynnydd mewn CETV a ariennir gan y cyflogwr. Nid yw'n cynnwys y cynnydd yn y pensiwn cronedig o ganlyniad i chwyddiant, cyfraniadau a dalwyd gan y cyflogai (gan gynnwys gwerth unrhyw fuddion a drosglwyddwyd o gynllun neu drefniant pensiwn arall) ac mae'n defnyddio ffactorau prisiau'r farchnad gyffredin ar gyfer dechrau a diwedd y cyfnod.

Rhwymedigaethau pensiwn

Telir y cyfryw symiau i'r Tâl-feistr Cyffredinol ag a allai fod yn briodol i gynrychioli rhwymedigaethau sy'n crynhoi ym Mhrif Gynllun Pensiwn y Gwasanaeth Sifil. Mae rhagor o fanylion wedi'u cynnwys yn yr Adroddiad Tâl a nodyn 1.12 i'r cyfrifon.

Iawndal ar gyfer colli swydd

Ni wnaed unrhyw daliadau mewn perthynas â cholli neu derfynu swydd yn ystod 2022-23 (ac ni wnaed unrhyw daliadau yn ystod 2021-22).

Niferoedd Staff a Chostau Cysylltiedig (yn destun archwiliad)

	2022-23 Staff a gyflogir yn barhaol £	2022-23 Secondiadau o'r tu allan £	2022-23 Staff Asiantaeth £	2022-23 Aelodau'r Comisiwn £	2022-23 Cyfanswm £
Cyflogau	414,389	-	-	42,202	456,591
Costau nawdd cymdeithasol	44,817	-	-	2,657	47,474
Costau pensiwn	111,341	-	-	-	111,341
Cyfanswm Costau Net	570,547	-	-	44,859	615,406

Nifer yr unigolion a gyflogir ar gyfartaledd

Roedd nifer gyfartalog yr unigolion cyfwerth ag amser llawn a gyflogwyd yn ystod y flwyddyn yn ôl y categorïau hyn fel a ganlyn:

	Nifer	Nifer	Nifer	Nifer	Nifer
Cyflogir yn Uniongyrchol	9.6	-	-	9.6	19.2
Arall	-	-	-	-	-
Cyfanswm Staff	9.6	-	-	9.6	19.2

Cymaryddion:

	2021-22 Staff a gyflogir yn barhaol £	2021-22 Secondiadau o'r tu allan £	2021-22 Staff Asiantaeth £	2021-22 Aelodau'r Comisiwn £	2021-22 Cyfanswm £
Cyflogau	365,640	5,289	-	68,114	439,043
Costau nawdd cymdeithasol	35,297	460	-	4,153	39,910
Costau pensiwn	92,183	1,433	-	-	93,616
Cyfanswm	493,120	7,182	-	72,267	572,569

Nifer yr unigolion a gyflogir ar gyfartaledd

Roedd nifer gyfartalog yr unigolion cyfwerth ag amser llawn a gyflogwyd yn ystod y flwyddyn yn ôl y categorïau hyn fel a ganlyn:

	Nifer	Nifer	Nifer	Nifer	Nifer
Cyflogir yn Uniongyrchol	9.4	-	-	8.1	17.5
Arall	-	0.2	-	-	0.2
Cyfanswm Staff	9.4	0.2	-	8.1	17.7

Mae'r Comisiwn yn talu TAW ar gostau cyflog staff sy'n cael eu secondio o'r tu allan o adrannau eraill y llywodraeth. Nid yw'r TAW yn adferadwy gan nad yw'r Comisiwn wedi'i gofrestru ar gyfer TAW.

Mae'r costau uchod yn cynnwys £305,648 (2021-22; £343,654) mewn perthynas ag adnoddau staff a £24,408 (2021-22; £53,766) mewn perthynas â thâl aelodau a wariwyd ar ran y Comisiwn Ffiniau i Gymru. Roedd y costau uwch o gymharu â'r flwyddyn flaenorol o ganlyniad i wneud mwy o waith ar gyfer y cynigion cychwynnol a'r ail ymgynghoriad ar gyfer Arolwg 2023 o Etholaethau Seneddol yng Nghymru.

Mae cynllun pensiwn alffa'r Gwasanaeth Sifil yn gynllun buddion diffiniedig amlgyflogwr heb ei ariannu, ond nid yw'r Comisiwn yn gallu nodi ei gyfran o'r asedau a'r rhwymedigaethau sylfaenol ynddo. Cynhaliodd actiwari'r cynllun brisiad ohono ar 31 Mawrth 2012. Gallwch weld manylion yng nghyfrifon adnoddau Swyddfa'r Cabinet: Pensiwn Sifil (www.civilservice.gov.uk/pensions).

Ar gyfer 2022-23, roedd cyfraniadau cyflogwyr o £109,527 (2021-22: £90,061) yn daladwy i'r cynllun **alpha** ar un o bedair cyfradd yn yr ystod 26.6% i 30.3% (2021-22: 26.6% i 30.3%) o dâl pensiynadwy, ar sail bandiau cyflog. Fel arfer, mae actiwari'r cynllun yn adolygu cyfraniadau'r cyflogwr bob pedair blynedd yn dilyn prisiad llawn o'r cynllun. Nid yw'r bandiau cyflog a chyfraddau'r cyfraniadau wedi newid ar gyfer 2022-23. Mae cyfraddau'r cyfraniadau yn adlewyrchu buddion wrth iddynt gael eu cronni, nid pan eir i'r costau mewn gwirionedd, ac maent yn adlewyrchu profiad blaenorol o'r cynllun.

Gall cyflogeion ddewis agor cyfrif pensiwn **partnership**, sef cynllun rhanddeiliaid cyfraniadau diffiniedig a ariennir sy'n cynnwys cyfraniad gan y cyflogwr. Ar gyfer 2022-23, talwyd cyfraniadau cyflogwr o £1,708 (2021-22: £3,346) i ddarparu'r pensiwn rhanddeiliaid a benodwyd. Mae cyfraniadau cyflogwyr yn gysylltiedig ag oed ac yn amrywio o 8.0% i 14.75% o gyflog pensiynadwy. Mae cyflogwyr hefyd yn cyfateb cyfraniadau cyflogeion hyd at 3% o gyflog pensiynadwy. Yn ogystal, roedd cyfraniadau cyflogwyr o £107 (2021-22: £209), sef 0.5% o gyflog pensiynadwy, yn daladwy i PCSPS i dalu cost darparu buddion cyfandaliad yn y dyfodol pe byddai'r cyflogeion hyn yn marw yn y swydd neu'n ymddeol oherwydd afiechyd. Y cyfraniadau a oedd yn daladwy i'r darparu'r pensiwn partneriaeth ar y dyddiad adrodd oedd £0. Y cyfraniadau rhagdaledig ar y dyddiad hwnnw oedd £0.

Ni ymddeolodd yr un unigolyn oherwydd afiechyd yn ystod y flwyddyn.

Polisi Cyflogeion

Mae'r Comisiwn yn cynnal craidd o staff a gyflogir yn uniongyrchol, sy'n cynnwys y Prif Weithredwr, Pennaeth Polisi a Rhaglenni, Pennaeth Busnes, Rheolwr Cyllid, Rheolwr Cyfathrebu ac Ymgysylltu, dau Swyddog Arolygu a dau Swyddog Cymorth Busnes. Mae gan y staff a gyflogir yn uniongyrchol fandiau cyflog a thelerau ac amodau gwasanaeth yn gyfatebol i staff Llywodraeth Cymru o'r un graddau. Yn ystod 2022-23, secondiwyd un aelod o staff i Lywodraeth Cymru ac ad-dalwyd ei gostau cyflog i'r Comisiwn.

Mae gan y Comisiwn ystod eang o bolisiau sy'n adlewyrchu deddfwriaeth gyfredol, a'u nod yw sicrhau y caiff staff eu cadw a'u cymell. Caiff y polisiau hyn eu hadolygu'n rheolaidd. Caiff pob polisi ei wirio o ran cydraddoldeb cyn ei roi ar waith. Achredwyd y Comisiwn â'r safon Buddsoddwyr Mewn Pobl (BMP) yn gyntaf yn 2009. Roedd yr achrediad hwn yn destun adolygiad dilynol yn ystod 2022-23 a ddaeth i'r casgliad y dylai'r Comisiwn gadw ei achrediad BMP.

Cyfansoddiad Staff

Mae'r tabl isod yn dangos nifer y staff cyfwerth ag amser llawn a nifer y staff o ran cyfrif pennau ar gyfer 2022-23 ar 31 Mawrth 2023.

Band Cyflog	Gwrywaidd				Benywaidd			
	CALI	%	Cyfrif Pennau	%	CALI	%	Cyfrif Pennau	%
Aelod o'r Comisiwn ¹	4	50	4	50	4	50	4	50
Gradd 6	0	0	0	0	1	100	1	100
Gradd 7	2	100	2	100	0	0	0	0
HEO	3	75	3	75	1	25	1	25
EO	1	37	1	33	1.7	63	2	67
TS	1	50	1	50	1	50	1	50
Cyfanswm	11	56	11	55	8.7	44	9	45
Cyfanswm y flwyddyn flaenorol	10	60	10	59	6.7	40	7	41
Amrywiant	+1	-4	+1	-4	+2	+4	+2	+4

¹ Yn cynnwys 3 Aelod o'r Comisiwn Ffiniau Seneddol i Gymru.

Cyfle Cyfartal

Mae'r Comisiwn wedi ymrwymo i bolisi o gyfle cyfartal yn ei arferion cyflogaeth a'i nod yw sicrhau nad yw unrhyw gyflogai neu ddarpar gyflogai yn cael ei drin yn fwy neu'n llai ffafriol ar sail oedran, anabledd, tarddiad ethnig neu genedlaethol, rhywedd, statws priodasol neu statws rhiant, cenedligrwydd, cred wleidyddol, hil, crefydd neu gyfeiriadedd rhywiol. Mae'r Comisiwn yn sicrhau bod cyfleusterau priodol ar gael i gyflogeion anabl.

Absenoldeb oherwydd Salwch

Yn ystod 2022-23, roedd dau aelod o staff parhaol y Comisiwn yn absennol oherwydd salwch am gyfanswm o 33 diwrnod (2021-22 – roedd chwe aelod o staff parhaol y Comisiwn yn absennol oherwydd salwch am gyfanswm o 22 diwrnod).

Iechyd, Diogelwch a Lles

Mae'r Comisiwn yn gweithredu polisi iechyd a Diogelwch Staff a pholisi Codi a Chario, ac mae asesiad risg tân ac adolygiad iechyd a diogelwch annibynnol yn cael eu cynnal yn flynyddol. Mae'r Comisiwn hefyd wedi cael ei achredu gan Wobr Iechyd y Gweithle Bach trwy ennill y wobwr Efydd.

SHEREEN WILLIAMS

Swyddog Cyfrifyddu
17 Hydref 2023

Tystysgrif ac adroddiad Archwilydd Cyffredinol Cymru i'r Senedd

Barn ar ddatganiadau ariannol

Rwy'n ardystio fy mod wedi archwilio datganiadau ariannol Comisiwn Ffiniau a Democratiaeth Leol Cymru am y flwyddyn a ddaeth i ben ar 31 Mawrth 2023 o dan Baragraff 19 o Ran 2 o Ddeddf Llywodraeth Leol (Democratiaeth) (Cymru) 2013. Mae'r datganiadau ariannol yn cynnwys y Datganiad o Wariant Net Cynhwysfawr, Datganiad Sefyllfa Ariannol, Datganiad o Lifau Arian, Datganiad o Newidiadau yn Ecwiti Talwyr Treth a nodiadau cysylltiedig, gan gynnwys y polisiâu cyfrifyddu sylweddol. Mae'r fframwaith adrodd ariannol sydd wedi'i gymhwyso wrth baratoi yn gyfraith berthnasol ac mae'r DU wedi mabwysiadu safonau cyfrifyddu rhyngwladol fel y'u dehonglir a'u haddasu gan Lawlyfr Adrodd Ariannol Trysorlys EM.

Yn fy marn i, ym mhob agwedd faterol, mae'r ddatganiadau ariannol:

- Yn rhoi darlun cywir a theg o gyflwr materion Comisiwn Ffiniau a Democratiaeth Leol Cymru ar 31 Mawrth 2023 a'i wariant net, am y flwyddyn a ddaeth i ben bryd hynny;
- wedi cael eu paratoi'n briodol yn unol â safonau cyfrifeg rhyngwladol a fabwysiadwyd yn y DU fel y'u dehonglir a'u haddasu gan Lawlyfr Adrodd Ariannol Trysorlys EM.
- wedi eu paratoi'n briodol yn unol â chyfarwyddiadau Gweinidogion Cymru a gyhoeddwyd o dan Ddeddf Llywodraeth Leol (Democratiaeth) (Cymru) 2013.

Barn ar reoleidd-dra

Yn fy marn i, ym mhob ystyr berthnasol, mae'r incwm a'r gwariant a gofnodir yn y datganiadau ariannol wedi'u cymhwyso at y dibenion a fwriadwyd gan y Senedd ac mae'r trafodion ariannol a gofnodir yn y datganiadau ariannol yn cydymffurfio â'r awdurdodau sy'n eu llywodraethu.

Sail ar gyfer barn

Cynhaliais fy archwiliad yn unol â'r gyfraith berthnasol a'r Safonau Rhyngwladol ar Archwilio yn y DU (ISAs (DU)) a Nodyn Ymarfer 10 'Archwilio Datganiadau Ariannol Endidau Sector Cyhoeddus yn y Deyrnas Unedig'. Disgrifir fy nghyfrifoldebau o dan y safonau hynny ymhellach yng nghyfrifoldebau'r archwilydd dros archwilio adran datganiadau ariannol fy nhystysgrif.

Mae fy staff a minnau'n annibynnol ar y corff yn unol â'r gofynion moesegol sy'n berthnasol i'm harchwiliad o'r datganiadau ariannol yn y DU gan gynnwys Safon Foesegol y Cyngor Adrodd Ariannol, ac rwyf wedi cyflawni fy nghyfrifoldebau moesegol eraill yn unol â'r gofynion hyn. Credaf fod y dystiolaeth archwilio a gefais yn ddigonol ac yn briodol i ddarparu sail i'm barn.

Casgliadau'n ymwneud â busnes gweithredol

Wrth archwilio'r datganiadau ariannol, rwyf wedi dod i'r casgliad bod y defnydd o'r sail gyfredol o gyfrifo wrth baratoi'r datganiadau ariannol yn briodol.

Yn seiliedig ar y gwaith rwyf wedi'i gyflawni, nid wyf wedi nodi unrhyw ansicrwydd materol sy'n ymwneud â digwyddiadau neu amodau a allai, yn unigol neu gyda'i gilydd, fwrw amheuaeth sylweddol ar allu'r corff i barhau i fabwysiadu sail busnes gweithredol cyfrifyddu am gyfnod o ddeuddeg mis o leiaf o'r adeg y mae'r datganiadau ariannol wedi'u hawdurdodi i'w cyhoeddi.

Disgrifir fy nghyfrifoldebau a chyfrifoldebau'r Swyddog Cyfrifyddu mewn perthynas â busnes gweithredol yn yr adrannau berthnasol o'r dystysgrif hon.

Mabwysiadir sail gynyddol cyfrifyddu ar gyfer Comisiwn Ffiniau a Democratiaeth Leol Cymru wrth ystyried y gofynion a nodir yn Llawlyfr Adrodd Ariannol Llywodraeth Trysorlys EM, sy'n ei gwneud yn ofynnol i endidau fabwysiadu sail gynyddol cyfrifyddu wrth baratoi'r datganiadau ariannol lle rhagwelodd y bydd y gwasanaethau y maent yn eu darparu yn parhau i'r dyfodol.

Gwybodaeth arall

Mae'r wybodaeth arall yn cynnwys yr wybodaeth a gynhwysir yn yr adroddiad blynyddol ac eithrio'r datganiadau ariannol ac adroddiad fy archwilydd ar hynny. Y Swyddog Cyfrifeg sy'n gyfrifol am y wybodaeth arall yn yr adroddiad blynyddol. Nid yw fy marn ar y datganiadau ariannol yn cwmpasu'r wybodaeth arall ac, ac eithrio i'r graddau a nodir fel arall yn benodol yn fy adroddiad, nid wyf yn mynegi unrhyw fath o gasgliad sicrwydd ar hynny. Fy nghyfrifoldeb i yw darllen y wybodaeth arall ac, wrth wneud hynny, ystyried a yw'r wybodaeth arall yn sylweddol anghyson â'r datganiadau ariannol neu'r wybodaeth a gafwyd yn ystod yr archwiliad, neu fel arall mae'n ymddangos ei bod wedi'i chamddatgan yn sylweddol. Os byddaf yn nodi anghysondebau materol o'r fath neu gamddatganiadau materol ymddangosiadol, mae'n ofynnol i mi benderfynu a yw hyn yn arwain at gamddatganiad perthnasol yn y datganiadau ariannol eu hunain. Os byddaf i, yn seiliedig ar y gwaith rwyf wedi'i gyflawni, yn dod i'r casgliad bod camddatganiad materol o'r wybodaeth arall hon, mae'n ofynnol i mi adrodd am y ffaith honno.

Nid oes gennyf unrhyw beth i'w adrodd yn hyn o beth.

Barn ar faterion eraill

Yn fy marn i, mae'r rhan o'r Adroddiad ar Gydabyddiaeth Ariannol a Staff sydd i'w harchwilio wedi'i pharatoi'n briodol yn unol â chyfarwyddiadau Gweinidogion Cymru a wnaed o dan Ddeddf Llywodraeth Leol (Democratiaeth) (Cymru) 2013.

Yn fy marn i, yn seiliedig ar y gwaith a wnaed yn ystod fy archwiliad:

- bod y rhannau o'r Adroddiad Atebolrwydd sy'n destun archwiliad wedi'u paratoi'n briodol yn unol â chyfarwyddiadau Gweinidogion Cymru a wnaed o dan Ddeddf Llywodraeth Leol (Democratiaeth) (Cymru) 2013; ac
- mae'r wybodaeth a roddir yn yr Adroddiad Rhagair, Perfformiad ac Atebolrwydd ar gyfer y flwyddyn ariannol y mae'r datganiadau ariannol yn cael eu paratoi ar ei chyfer yn gyson â'r datganiadau ariannol ac yn unol â'r gofynion cyfreithiol cymwys.

Materion yr wyf yn adrodd amdanynt drwy eithriad

Yng ngoleuni gwybodaeth a dealltwriaeth y corff a'i amgylchedd a gafwyd yn ystod yr archwiliad, nid wyf wedi nodi camddatganiadau perthnasol yn yr Adroddiad Rhagair, Perfformiad ac Atebolrwydd.

Nid oes gennyf unrhyw beth i'w adrodd mewn perthynas â'r materion canlynol yr wyf yn eu hadrodd i chi os, yn fy marn i:

- nid wyf wedi derbyn yr holl wybodaeth ac esboniadau sydd eu hangen arnaf ar gyfer fy archwiliad.
- nid yw cofnodion cyfrifyddu priodol wedi'u cadw neu ni dderbyniwyd ffurflenni sy'n ddigonol ar gyfer fy archwiliad gan ganghennau nad ymwelwyd â hwy gan fy nhîm;
- nid yw'r datganiadau ariannol a'r rhan a archwiliwyd o'r Adroddiad Atebolrwydd yn cytuno â'r cofnodion a'r ffurflenni cyfrifeg;
- ni ddatgelir gwybodaeth a bennir gan Weinidogion Cymru ynghylch tâl a thrafodion eraill;
- nid yw rhai datgeliadau o gydnabyddiaeth ariannol a bennir gan Llawlyfr Adrodd Ariannol Llywodraeth Trysorlys EM yn cael eu gwneud neu nid yw rhannau o'r Adroddiad Cydnabyddiaeth a Staff sydd i'w harchwilio yn cytuno â'r cofnodion a'r ffurflenni cyfrifyddol; neu
- nid yw'r Datganiad Llywodraethu yn adlewyrchu cydymffurfiaeth â chanllawiau Trysorlys EM.

Cyfrifoldebau 'r Swyddog Cyfrifyddu am y datganiadau ariannol

Fel yr esboniwyd yn llawnach yn y Datganiad o Gyfrifoldebau'r Swyddog Cyfrifeg, mae'r Swyddog Cyfrifeg yn gyfrifol am:

- cadw cofnodion cyfrifyddu priodol;
- paratoi'r datganiadau ariannol a'r Adroddiad Blynyddol yn unol â'r fframwaith adrodd ariannol cymwys ac am fod yn fodlon eu bod yn rhoi barn wir a theg;
- sicrhau bod yr Adroddiad Blynyddol a'r datganiadau ariannol yn ei gyfanrwydd yn deg, yn gytbwys ac yn ddealladwy;
- sicrhau rheoleidd-dra trafodion ariannol;
- mae rheolaethau mewnol fel y mae'r Swyddog Cyfrifo'n ei benderfynu yn angenrheidiol er mwyn galluogi paratoi datganiadau ariannol i fod yn rhydd rhag camddatganiadau perthnasol, boed hynny oherwydd twyll neu gamgymeriad; ac
- asesu gallu Comisiwn Ffiniau a Democratiaeth Leol Cymru i barhau fel busnes gweithredol, gan ddatgelu, fel y bo'n berthnasol, faterion sy'n ymwneud â busnes gweithredol a defnyddio sail barhaus cyfrifyddu oni bai bod y Swyddog Cyfrifeg yn rhagweld na fydd y gwasanaethau a ddarperir gan Gomisiwn Ffiniau a Democratiaeth Leol Cymru yn parhau i gael eu darparu yn y dyfodol.

Cyfrifoldebau'r Archwilydd dros archwilio'r datganiadau ariannol

Fy nghyfrifoldeb i yw archwilio, ardystio ac adrodd ar y datganiadau ariannol yn unol â Deddf Llywodraeth Leol (Democratiaeth) (Cymru) 2013.

Fy amcanion yw cael sicrwydd rhesymol ynghylch a yw'r datganiadau ariannol yn eu cyfanrwydd yn rhydd o gamddatganiadau perthnasol, boed hynny oherwydd twyll neu gamgymeriad, a chyhoeddi adroddiad archwilydd sy'n cynnwys fy marn i. Mae sicrwydd rhesymol yn lefel uchel o sicrwydd ond nid yw'n warant y bydd archwiliad a gynhelir yn unol ag ISAs (DU) bob amser yn canfod camddatganiad perthnasol pan fydd yn bodoli. Gall camddatganiadau godi o dwyll neu gamgymeriad ac fe'u hystyrir yn ddeunydd os gellid disgwyl yn rhesymol iddynt ddylanwadu ar benderfyniadau economaidd defnyddwyr a wneir ar sail y datganiadau ariannol hyn.

Mae afreoleidd-dra, gan gynnwys twyll, yn achosion o ddiffyg cydymffurfio â deddfau a rheoliadau. Rwy'n dylunio gweithdrefnau yn unol â'm cyfrifoldebau, a amlinellir uchod, i ganfod camddatganiadau perthnasol mewn perthynas ag afreoleidd-dra, gan gynnwys twyll.

Roedd fy ngweithdrefnau yn cynnwys y canlynol:

- ymchwilio i reolaeth, archwilio mewnol a'r rhai sy'n gyfrifol am lywodraethu, gan gynnwys cael ac adolygu dogfennau ategol sy'n ymwneud â pholisïau a gweithdrefnau Comisiwn Ffiniau a Democratiaeth Leol Cymru sy'n ymwneud â:
 - nodi, gwerthuso a chydymffurfio â deddfau a rheoliadau ac a oeddent yn ymwybodol o unrhyw achosion o ddiffyg cydymffurfio;
 - canfod ac ymateb i risgiau twyll ac a oes ganddynt wybodaeth am unrhyw dwyll gwirioneddol, amheuaeth neu honedig; ac
 - y rheolaethau mewnol a sefydlwyd i liniaru risgiau sy'n gysylltiedig â thwyll neu ddiffyg cydymffurfio â deddfau a rheoliadau.
- ystyried fel tîm archwilio sut a ble y gallai twyll ddigwydd yn y datganiadau ariannol ac unrhyw ddangosyddion posibl o dwyll;
- cael dealltwriaeth o fframwaith awdurdod Comisiwn Ffiniau a Democratiaeth Leol Cymru yn ogystal â fframweithiau cyfreithiol a rheoleiddiol eraill y mae Comisiwn Ffiniau a Democratiaeth Leol Cymru yn gweithredu ynddynt, gan ganolbwyntio ar y cyfreithiau a'r rheoliadau hynny a gafodd effaith uniongyrchol ar y datganiadau ariannol neu a gafodd effaith sylfaenol ar weithrediadau Comisiwn Ffiniau a Democratiaeth Leol Cymru; a
- chael dealltwriaeth o berthnasoedd parti cysylltiedig.

Yn ogystal â'r uchod, roedd fy ngweithdrefnau i ymateb i risgiau a nodwyd yn cynnwys y canlynol:

- adolygu'r datganiadau ariannol a phrofion i ddogfennau ategol i asesu cydymffurfiaeth â deddfau a rheoliadau perthnasol a drafodwyd uchod;
- holi rheolaeth, y Pwyllgor Archwilio a Sicrhau Risg a chynghorwyr cyfreithiol ynghylch ymglyfreitha a hawliadau gwirioneddol a posibl;
- darllen cofnodion cyfarfodydd y rhai sy'n gyfrifol am lywodraethu a'r Comisiwn; ac
- wrth fynd i'r afael â'r risg o dwyll trwy wrthdroi rheolaeth rheolaethau, profi priodoldeb cofnodion cyfnodolion ac addasiadau eraill; asesu a yw'r dyfarniadau a wnaed wrth wneud amcangyfrifon cyfrifyddu yn arwydd o ragfarn bosibl; a gwerthuso rhesymeg busnes unrhyw drafodion sylweddol sy'n anarferol neu y tu allan i gwrs busnes arferol.

Fe wnes i hefyd gyfleu deddfau a rheoliadau a nodwyd yn berthnasol a risgiau posibl i dwyll i bob aelod o'r tîm archwilio a pharhau i fod yn effro i unrhyw arwyddion o dwyll neu ddiffyg cydymffurfio â chyfreithiau a rheoliadau drwy gydol yr archwiliad.

Mae'r graddau y mae fy ngweithdrefnau'n gallu canfod afreoleidd-dra, gan gynnwys twyll, yn cael ei effeithio gan yr anhawster cynhenid wrth ganfod afreoleidd-dra, effeithiolrwydd rheolaethau Comisiwn Ffiniau a Democratiaeth Leol Cymru, a natur, amseriad a maint y gweithdrefnau archwilio a gyflawnir.

Ceir disgrifiad pellach o gyfrifoldebau'r archwilydd dros archwilio'r datganiadau ariannol ar wefan y Cyngor Adrodd Ariannol www.frc.org.uk/auditorsresponsibilities. Mae'r disgrifiad hwn yn rhan o adroddiad fy archwilydd.

Cyfrifoldebau archwilydd eraill

Rwy'n cael tystiolaeth ddigonol i roi sicrwydd rhesymol bod y gwariant a'r incwm a gofnodir yn y datganiadau ariannol wedi'u cymhwysu at y dibenion a fwriadwyd gan y Senedd ac mae'r trafodiadau ariannol a gofnodir yn y datganiadau ariannol yn cydymffurfio â'r awdurdodau sy'n eu llywodraethu.

Rwy'n cyfathrebu â'r rhai sy'n gyfrifol am lywodraethu ynghylch cwmpas ac amseriad arfaethedig yr archwiliad a chanfyddiadau archwilio sylweddol ymhlith materion eraill, gan gynnwys unrhyw ddiffygion sylweddol mewn rheolaeth fewnol a nodaf yn ystod fy archwiliad.

Adroddiad

Nid oes gennyf unrhyw sylwadau i'w gwneud ar y datganiadau ariannol hyn.

Adrian Crompton
Archwilydd Cyffredinol Cymru
23 Hydref 2023

1 Cwr y Ddinas
Stryd Tyndall
Caerdydd
CF10 4BZ

Mae Archwilydd Cyffredinol Cymru wedi ardystio'r cyfrifon hynyn y ffurf y cawsant eu drafftio'n wreiddiol. Cyfieithiad o'r fersiwn Saesneg gwreiddiol yw'r fersiwn hwn. Comisiwn Ffiniau a Democratiaeth Leol Cymru sydd yn gyfrifol am gywirdeb y cyfieithiad, nid yr Archwilydd Cyffredinol.

DATGANIADAU ARIANNOL

COMISIWN FFINIAU A DEMOCRATIAETH LEOL CYMRU

DATGANIAD O WARIANT NET CYNHWYSFAWR ar gyfer y flwyddyn a ddaeth i ben ar 31 Mawrth 2023

	Nodiadau	2023 £	2022 £
Incwm	4	(517,544)	(726,097)
Costau staff ar secondiad a ad-dalwyd		(40,761)	-
Cyfanswm Incwm Gweithredu		(558,305)	(726,097)
COSTAU			
Costau staff	2	615,407	572,569
Gwariant gweithredu arall	3	552,363	589,483
Cyfanswm Gwariant Gweithredu		1,167,770	1,162,052
Gwariant Gweithredu Net		609,465	435,955
Costau Ariannol		874	-
Gwariant Net Cynhwysfawr ar gyfer y Flwyddyn		610,339	435,955

Mae'r holl weithgareddau wedi'u dosbarthu'n rhai parhaus

Mae'r nodiadau ar dudalennau 40 i 47 yn ffurfio rhan o'r cyfrifon hyn.

COMISIWN FFINIAU A DEMOCRATIAETH LEOL CYMRU
DATGANIAD O'R SEFYLLFA ARIANNOL
ar 31 Mawrth 2023

	Nodiadau	31 Mawrth 2023 £	31 Mawrth 2022 £
ASEDAU ANGHYFREDOL			
Eiddo, Peiriannau ac Offer	5	46,557	68,307
Asedau Hawl Defnyddio	6	47,271	-
Cyfanswm asedau anghyfredol		93,828	68,307
ASEDAU CYFREDOL			
Masnach a symiau derbyniadwy eraill	7	26,009	35,249
Arian parod a'r hyn sy'n cyfateb i arian parod	8	21,868	34,824
Cyfanswm asedau cyfredol		47,877	70,073
Cyfanswm asedau		141,705	138,380
RHWYMEDIGAETHAU CYFREDOL			
Masnach a symiau taladwy eraill	9	(34,046)	(65,867)
Rhwymedigaeth Prydles Hawl Defnyddio		(47,552)	-
Cyfanswm rhwymedigaethau cyfredol		(81,598)	(65,867)
Cyfanswm asedau llai rhwymedigaethau cyfredol		60,107	72,513
RHWYMEDIGAETHAU ANGHYFREDOL			
Darpariaethau	15	(6,000)	(6,000)
Cyfanswm rhwymedigaethau anghyfredol		(6,000)	(6,000)
ASEDAU LLAI RHWYMEDIGAETHAU		54,107	66,513
ARIANNWYD GAN:			
Cronfeydd wrth gefn cyffredinol		54,107	66,513
		54,107	66,513

Mae'r nodiadau ar dudalennau 40 i 47 yn ffurfio rhan o'r cyfrifon hyn.

Awdurdodwyd y datganiadau ariannol hyn gan y Swyddog Cyfrifyddu i'w cyhoeddi ar 17 Hydref 2023.

SHEREEN WILLIAMS
Swyddog Cyfrifyddu
17 Hydref 2023

COMISIWN FFINIAU A DEMOCRATIAETH LEOL CYMRU

DATGANIAD LLIFOEDD ARIAN

ar gyfer y flwyddyn a ddaeth i ben ar 31 Mawrth 2023

	Nodia dau	2023	2022
		£	£
Llifoedd arian o weithgareddau gweithredu			
Costau gweithredu net		(609,465)	(435,955)
Addasiadau ar gyfer:			
Lleihad / (Cynnydd) mewn masnach a symiau derbyniadwy eraill		9,240	(13,202)
Dibrisiant	5	40,786	37,099
Dibrisiant Asedau Hawliau Defnyddio	6	62,454	-
Cynnydd / (Lleihad) mewn symiau masnach sy'n daladwy		(31,821)	11,176
Cynnydd / (Lleihad) mewn darpariaethau masnach		-	6,000
(Elw) / Colled wrth waredu asedau sefydlog		660	-
All-lif arian parod net o weithgareddau gweithredu		(528,146)	(394,882)
Llifoedd arian o weithgareddau buddsoddi			
Prynu eiddo, peiriannau ac offer		(19,697)	(31,843)
All-lif arian parod net o weithgareddau buddsoddi		(19,697)	(31,843)
Llifoedd arian o weithgareddau cyllido			
Cymorth Grant gan Lywodraeth Cymru		597,933	441,241
Taliad prydles Hawl Defnyddio		(63,047)	-
		534,886	441,241
Cyllido net			
Cynnydd / (Lleihad) net mewn arian parod a'r hyn sy'n cyfateb i arian parod	8	(12,956)	14,516
Arian parod a'r hyn sy'n cyfateb i arian parod ar ddechrau'r cyfnod	8	34,824	20,308
Arian parod a'r hyn sy'n cyfateb i arian parod ar ddiwedd y cyfnod		21,868	34,824

Mae'r nodiadau ar dudalennau 40 i 47 yn ffurfio rhan o'r cyfrifon hyn.

COMISIWN FFINIAU A DEMOCRATIAETH LEOL CYMRU

DATGANIAD O NEWIDIADAU I ECWITI TRETHDALWYR ar gyfer y flwyddyn a ddaeth i ben ar 31 Mawrth 2023

	Cronfa Wrth Gefn Gyffredinol £
Balans ar 31 Mawrth 2021	61,227
Balans ar 1 Ebrill 2021	<u>61,227</u>
Newidiadau i ecwiti trethdalwyr ar gyfer 2021-22	
Cymorth Grant gan Lywodraeth Cymru	441,241
Gwariant cynhwysfawr ar gyfer y flwyddyn	(435,955)
Balans ar 31 Mawrth 2022	<u>66,513</u>
Newidiadau i ecwiti trethdalwyr ar gyfer 2022-23	
Cymorth Grant gan Lywodraeth Cymru	597,933
Gwariant cynhwysfawr ar gyfer y flwyddyn	(610,339)
Balans ar 31 Mawrth 2023	<u>54,107</u>

Mae'r nodiadau ar dudalennau 40 i 47 yn ffurfio rhan o'r cyfrifon hyn.

COMISIWN FFINIAU A DEMOCRATIAETH LEOL CYMRU

NODIADAU I'R DATGANIADAU ARIANNOL

ar gyfer y flwyddyn a ddaeth i ben ar 31 Mawrth 2023

1. DATGANIAD O BOLISI'AU CYFRIFYDDU

Paratowyd y datganiadau ariannol hyn yn unol â Llawlyfr Adrodd Ariannol y Llywodraeth (FReM yn seiliedig ar IFRS) a gyhoeddwyd gan Drysorlys EF. Mae'r polisiau cyfrifyddu sydd wedi eu cynnwys yn y FReM yn cymhwyso'r Safonau Adrodd Ariannol Rhyngwladol (IFRS) fel y'u haddaswyd neu y'u dehonglwyd ar gyfer cyddestun y sector cyhoeddus. Lle mae'r FReM yn caniatáu dewis polisi cyfrifyddu, dewiswyd y polisi cyfrifyddu y bernir ei fod yn fwyaf priodol i amgylchiadau penodol Comisiwn Ffiniau a Democratiaeth Leol Cymru er mwyn rhoi darlun cywir a theg. Disgrifir y polisiau penodol a fabwysiadwyd gan Gomisiwn Ffiniau a Democratiaeth Leol Cymru isod. Maent wedi eu cymhwyso'n gyson wrth ddelio ag eitemau yr ystyriwyd eu bod yn berthnasol i'r cyfrifon.

1.1 Cyfarwyddyd Cyfrifon

Paratowyd y cyfrifon yn unol â'r Cyfarwyddyd Cyfrifon a gyhoeddwyd gan Weinidogion Cymru o dan Ddeddf Llywodraeth Leol (Democratiaeth) (Cymru) 2013.

1.2 Confensiwn Cyfrifyddu

Paratwir y cyfrifon o dan y confensiwn cost hanesyddol a addaswyd i ystyried ailbriso eiddo, peiriannau ac offer, asedau anniriaethol a stocrestrau.

1.3 Gwariant ar Weinyddu a Rhaglenni

Dosberthir cyllid y Comisiwn a dderbynnir oddi wrth Lywodraeth Cymru a Swyddfa'r Cabinet fel cyllid ar gyfer gwariant ar raglenni gan y ddwy Adran. Ystyrir felly mai incwm a gwariant rhaglenni yw'r holl ffigurau incwm a gwariant a ddangosir ar y Datganiad o Wariant Net Cynhwysfawr.

1.4 Priso Asedau Anghyfredol

Caiff asedau anghyfredol eu cyfalafu ar gost caffael a gosod, lle mae'r gost honno'n fwy na £500. Caiff Eiddo, Peiriannau ac Offer eu datgan ar werth teg. Defnyddir cost hanesyddol wedi ei dibrisio fel procsi ar gyfer gwerth teg i bob math o ased, oherwydd bod gan bob un ohonynt un ai oes ddefnyddiol fer, gwerth isel, neu'r ddau ohonynt. Yn ei hanfod, caiff yr holl eiddo, peiriannau ac offer eu grwpio'n un o ddau ddosbarth, asedau TG neu Ddarnau Gosod, Dodrefn ac Offer.

Caiff asedau anniriaethol fel costau meddalwedd gyfrifiadurol eu cyfalafu ar gost caffael pan fo'r gost honno'n fwy nag £1,000. Cyfrifir am ffioedd adnewyddu blynyddol ar gyfer meddalwedd gwmwl fel gwariant refeniw, felly codir tâl amdanynt yn llawn pan fo'r nwyddau a'r gwasanaethau wedi cael eu derbyn.

1.5 Asedau Hawl Defnyddio

Caiff prydlesi eu cyfalafu pan fydd y Comisiwn yn cael budd economaidd o ddefnyddio'r ased hwnnw. Caiff asedau eu cyfalafu ar werth cyfanswm y taliadau ar hyd cyfnod y brydles. Nid yw prydlesi â gwerth canlyniadol o lai na £10,000 yn cael

eu cyfalafu ac fe'u trinnir fel prydesi gweithredu. Caiff eiddo ei ddibrisio i'w werth gweddilliol ar hyd cyfnod y brydles ar sail rhwng 5 ac 11 mlynedd.

1.6 **Dibrisiant**

Caiff dibrisiant asedau anghyfredol ei gyfrifo i ddileu eu cost neu brisiad dros eu hoes ddefnyddiol amcangyfrifedig. Caiff yr holl asedau anghyfredol eu dibrisio dros gyfnod o bump neu ddeng mlynedd, yn dibynnu ar oes ddefnyddiol amcangyfrifedig yr ased. Caiff dibrisiant blwyddyn lawn ei godi yn ystod y flwyddyn gaffael ac nid yn ystod y flwyddyn waredu.

1.7 **Darpariaethau**

Cydnabyddir darpariaeth yn y Datganiad o'r Sefyllfa Ariannol pan fydd gan y Comisiwn rhwymedigaeth gyfreithiol neu adeiladol o ganlyniad i ddigwyddiad yn y gorffennol a'i bod yn debygol y bydd angen all-lif buddion economaidd i setlo'r rhwymedigaeth.

1.8 **Buddion cyflogeion**

Rhoddir cyfrif am gost darparu buddion cyflogeion yn ystod y cyfnod y caiff y buddion eu hennill gan gyflogeion. Darperir ar gyfer gwyliau blynyddol dros y cyfnod y mae'r gwyliau hynny'n cronni. Cyflwynwyd y polisi cyfrifyddu hwn yn 2009-10, yn unol â gofyniad IAS19, Buddion Cyflogeion.

1.9 **Cyllid**

Mae'r Comisiwn yn cael Cymorth Grant gan Lywodraeth Cymru i ariannu ei weithgareddau refeniw a chyfalaf cyffredinol. Yn unol â'r FReM, caiff y Cymorth Grant hwn ei ystyried yn gyllid a chaiff ei gredydu i'r Gronfa Wrth Gefn Gyffredinol ar ôl ei dderbyn.

1.10 **Incwm**

Mae symiau derbyniadwy heblaw am Gymorth Grant gan Lywodraeth Cymru yn cael eu hystyried yn incwm yn hytrach na chyllid. Daw'r brif ffynhonnell incwm o Swyddfa'r Cabinet i dalu am gost cynnal Ysgrifenyddiaeth seneddol y Comisiwn Ffiniau i Gymru yng Nghaerdydd.

1.11 **Stocrestrau**

Nid yw'r Comisiwn yn cadw unrhyw stoc o werth sylweddol.

1.12 **Treth ar Werth (TAW)**

Mae'r holl wariant yn cynnwys TAW gan nad yw'r Comisiwn wedi ei gofrestru ar gyfer TAW ac felly nid yw'n gallu adennill TAW adenilladwy.

1.13 **Pensiynau**

Telir y cyfryw symiau i'r Tâl-feistr Cyffredinol ag a allai fod yn briodol i gynrychioli rhwymedigaethau sy'n crynhoi ym Mhensiwn y Gwasanaeth Sifil o ran pensiynau a buddion eraill tebyg ar gyfer unigolion a gyflogir gan y Comisiwn ac mewn perthynas â'r treuliau gweinyddol sy'n briodoladwy i'r rhwymedigaethau a'u cyflawni. Caiff cyflogeion blaenorol a phresennol eu cynnwys yn narpariaethau Prif Gynllun Pensiwn

y Gwasanaeth Sifil (PCSPS), a ddisgrifir yn yr Adroddiad Tâl.

1.14 Rheoli Risg Ariannol

Nid oes gan y Comisiwn unrhyw fenthyciadau ac mae'n dibynnu ar grantiau Llywodraeth Cymru yn bennaf ar gyfer ei ofynion arian parod. Hefyd, nid oes ganddo unrhyw adneuon sylweddol a chaiff yr holl asedau a rhwymedigaethau arwyddocaol eu henwi mewn sterling, felly nid yw'n agored i risg o ran cyfraddau llog neu risg arian cyfred.

1.15 Effaith Safonau nad ydynt ar waith hyd yn hyn

Mae Aelodau'r Comisiwn wedi ystyried effaith Safonau a Dehongliadau a gyhoeddwyd, ond nad ydynt ar waith hyd yn hyn ac nad yw'r Comisiwn wedi eu mabwysiadu'n gynnar. Nid yw'r Aelodau'n disgwyl y bydd mabwysiadu'r Safonau a'r Dehongliadau hyn yn y dyfodol yn cael unrhyw effaith sylweddol ar ddatganiadau ariannol y Comisiwn.

1.16 Offerynnau Ariannol

Nid oes gan y Comisiwn unrhyw offerynnau ariannol sylweddol. Gall offerynnau tymor byr gynnwys arian parod, dyledwyr masnach a chredydwyr masnach. Lle y bo'n berthnasol, mae'r gwerth cyfredol yr un fath â'r gwerth teg ar ddiwedd y flwyddyn.

1.16.1 Symiau masnach a symiau derbyniadwy eraill

Nid yw symiau masnach a symiau derbyniadwy eraill yn dwyn unrhyw log a chânt eu datgan ar eu gwerth enwol fel y'u gostyngwyd gan lwfansau priodol ar gyfer symiau anadenilladwy amcangyfrifedig.

1.16.2 Arian parod a'r hyn sy'n cyfateb i arian parod

Mae arian parod a'r hyn sy'n cyfateb i arian parod yn cynnwys arian mewn llaw, adneuon tymor byr a buddsoddiadau tra hylifol tymor byr eraill y mae'n hawdd eu trosi'n swm arian hysbys ac sy'n destun risg ansylweddol o newidiadau mewn gwerth.

1.16.3 Symiau masnach a symiau taladwy eraill

Nid yw symiau masnach a symiau taladwy eraill yn dwyn llog a chânt eu datgan ar eu gwerth enwol.

1.16.4 Benthyciadau

Nid oes unrhyw fenthyciadau neu orddrafftiau sy'n dwyn llog.

1.16.5 Lleihad

Caiff gwerth asedau'r Comisiwn i'w ddwyn ymlaen ei adolygu ar ddyddiad pob mantolen er mwyn penderfynu a oes unrhyw arwydd o leihad. Os yw'r cyfryw arwydd yn bodoli, caiff swm adenilladwy'r asedau ei amcangyfrif. Swm adenilladwy ased yw'r mwyaf o'i bris gwerthu net a'i werth wrth ei ddefnyddio.

Caiff Asedau Ariannol a Rhwymedigaethau Ariannol sy'n deillio o gontractau ar gyfer prynu neu werthu eitemau anariannol eu cydnabod wrth iddynt ddigwydd h.y. wrth

dderbyn neu ddanfon y nwyddau neu'r gwasanaethau.

1.17 Rhwymedigaethau Prydles Hawl Defnyddio

Caiff prydlesi eu cyfalafu pan fydd y Comisiwn yn cael budd economaidd o ddefnyddio'r ased hwnnw. Caiff y rhwymedigaeth gysylltiedig ei chydabod yn y datganiadau ariannol fel cyfanswm y taliadau ar hyd cyfnod y brydles wedi'i ddisgowntio ar gyfradd llog sylfaenol y Comisiwn.

1.18 Prydlesi Gweithredu

Caiff costau prydles weithredu eu codi ar y datganiad costau gweithredu yn ystod y flwyddyn yr eir i'r costau hynny.

2. COSTAU STAFF

Daeth costau staff ar gyfer y flwyddyn i £615,406 (2021-22; £572,569) ac roeddent yn cynnwys £456,591 (2021-22; £439,043) mewn cyflogau, £47,474 (2021-22; £39,910) mewn costau nawdd cymdeithasol a £111,341 (2021-22; £93,616) mewn costau pensiwn. Rhoddir dadansoddiad manylach o'r costau hyn yn yr Adroddiad Tâl ar dudalen 29.

3. GWARIANT GWEITHREDU ARALL

	2023 £	2022 £
Costau Cynnal		
Teithio a Chynhaliaeth Staff	1,499	8,458
Teithio a Chynhaliaeth Aelodau'r Comisiwn	4,603	6,408
Ffioedd Cyrsiau a Hyfforddiant Staff	9,320	13,045
Archwilydd Cyffredinol Cymru – ffi archwilio flynyddol	10,500	9,276
Ffioedd Archwilio Mewnol	9,889	10,154
Cyfyngau a Hysbysebu	27,712	106,839
Cyfieithu	49,289	76,478
Argraffu, postio ac offer swyddfa ac Adnoddau Dynol	14,535	16,998
Ffôn a chontractau	810	945
Costau llety	22,809	28,003
Cyfreithiol a phroffesiynol	75,135	37,845
Costau cyfrifiadurol anghyfalafol	204,353	164,560
Arall	3,530	1,895
Rhenti o dan brydlesi gweithredu	15,139	71,480
Eitem Anariannol:		
Dibrisiant	40,786	37,099
Dibrisiant Asedau Hawl Defnyddio	62,454	-
Cyfanswm	<u><u>552,363</u></u>	<u><u>589,483</u></u>

Mae'r costau uchod yn cynnwys £185,279 (2021-22; £310,988) mewn perthynas â gwariant gweithredu arall yr aed iddo ar ran y Comisiwn Ffiniau i Gymru. Roedd y costau uwch o gymharu â'r flwyddyn flaenorol o ganlyniad i gynnydd sylweddol yn y gwaith a wnaed i baratoi ar gyfer Arolwg 2023 o Etholaethau Seneddol yng Nghymru.

4. INCWM

Incwm cyllido yw Cymorth Grant ac fe'i credydir yn uniongyrchol i'r cronfeydd wrth gefn. Yn ystod 2022-23, derbyniodd y Comisiwn £508,369 o gyllid gan yr Adran Ffyniant Bro, Tai a Chymunedau i dalu costau cynnal Ysgrifenyddiaeth i'r Comisiwn Ffiniau i Gymru yng Nghaerdydd (2021-22, £726,031). Roedd y costau uwch o gymharu â'r flwyddyn flaenorol o ganlyniad i gynnydd sylweddol yn y gwaith a wnaed ar gyfer Arolwg 2023 o Etholaethau Seneddol yng Nghymru. Yn ogystal â hyn, cafodd y Comisiwn ad-daliad o £401 yn ymwneud â defnyddio Cardiau Caffael Cymru (2021-22, £66).

5. EIDDO, PEIRIANNAU AC OFFER

	Technoleg Gwybodaeth £	Dodrefn a Ffitiadau £	Cyfanswm £
Cost neu Brisiad			
Ar 1 Ebrill 2022	158,318	83,609	241,927
Ychwanegiadau	19,459	238	19,697
Gwarediadau	(6,864)	-	(6,864)
Ar 31 Mawrth 2023	170,913	83,847	254,760
Dibrisiant			
Ar 1 Ebrill 2022	98,348	75,272	173,620
Darparwyd yn ystod y flwyddyn	35,325	5,461	40,786
Dilëwyd wrth waredu	(6,204)	-	(6,204)
Ar 31 Mawrth 2023	127,469	80,733	208,202
Gwerth i'w Ddwyn Ymlaen ar 31 Mawrth 2023	43,444	3,114	46,557
Gwerth i'w Ddwyn Ymlaen ar 31 Mawrth 2022	59,970	8,337	68,307
	Technoleg Gwybodaeth £	Dodrefn a Ffitiadau £	Cyfanswm £
Cost neu Brisiad			
Ar 1 Ebrill 2021	137,804	85,474	223,278
Ychwanegiadau	28,539	3,304	31,843
Gwarediadau	(8,025)	(5,170)	(13,194)
Ar 31 Mawrth 2022	158,318	83,608	241,927
Dibrisiant			
Ar 1 Ebrill 2021	74,939	74,776	149,715
Darparwyd yn ystod y flwyddyn	31,434	5,665	37,099
Dilëwyd wrth waredu	(8,025)	(5,170)	(13,194)
Ar 31 Mawrth 2022	98,348	75,271	173,620
Gwerth i'w Ddwyn Ymlaen ar 31 Mawrth 2022	59,970	8,337	68,307
Gwerth i'w Ddwyn Ymlaen ar 31 Mawrth 2021	62,864	10,698	73,563

Mae'r Comisiwn yn berchen ar yr holl Asedau.

6. ASEDAU HAWL DEFNYDDIO

	Adeiladau £	Cyfanswm £
Cost neu Brisiad		
Ar 1 Ebrill 2022	-	-
Cyflwynwyd yn ystod y flwyddyn	109,725	109,725
Ychwanegiadau	-	-
Ar 31 Mawrth 2023	<u>109,725</u>	<u>109,725</u>
Dibrisiant		
Ar 1 Ebrill 2022	-	-
Tâl ar gyfer y flwyddyn	(62,454)	(62,454)
Ar 31 Mawrth 2023	<u>(62,454)</u>	<u>(62,454)</u>
Gwerth i'w Ddwyn Ymlaen ar 31 Mawrth 2023	47,271	47,271
Gwerth i'w Ddwyn Ymlaen ar 31 Mawrth 2022	-	-

7. OFFERYNNAU ARIANNOL

Gan fod gofynion arian parod y Comisiwn yn cael eu bodloni trwy Gymorth Grant a ddarperir gan Lywodraeth Cymru, mae offerynnau ariannol yn chwarae rhan fwy cyfyngedig mewn creu a rheoli risg nag a fyddai'n berthnasol i gorff nad yw yn y sector cyhoeddus. Mae mwyafrif yr offerynnau ariannol yn ymwneud â chontractau i brynu eitemau anariannol, yn unol â gofynion prynu a defnyddio disgwylidig y Comisiwn, ac felly nid yw'r Comisiwn yn agored i lawer o risg o ran credyd, hylifedd na'r farchnad. Cymhwysir IFRS 9 Offerynnau Ariannol, fel y'i dehonglwyd a'i haddaswyd ar gyfer y sector cyhoeddus. Prif effaith mabwysiadu IFRS 9 fydd newid y sail gyfrifo ar gyfer darpariaethau drwgddyledion, gan newid o sail colled a ysgwyddir i sail colled credyd disgwylidig (ECL) hyd oes. Ystyriodd ac asesodd y Comisiwn ofynion newydd IFRS 9 a nododd na fyddai unrhyw effaith ar y cyfrifon hyn.

8. SYMIAU MASNACH SY'N DDERBYNIADWY AC ASEDAU CYFREDOL ERAILL

	2023 £	2022 £
Symiau sy'n dod yn ddyledus o fewn blwyddyn:		
Rhagdaliadau ac incwm cronedig	26,009	35,249
Cyfanswm	<u>26,009</u>	<u>35,249</u>

9. ARIAN PAROD A'R HYN SY'N CYFATEB I ARIAN PAROD

	2023 £	2022 £
Balans ar 1 Ebrill	34,824	20,308
Newid net i falansau arian parod a'r hyn sy'n cyfateb i arian parod	(12,956)	14,516
Banciau masnachol ac arian mewn llaw	21,868	34,824
Balans ar 31 Mawrth	<u>21,868</u>	<u>34,824</u>

10. SYMIAU MASNACH SY’N DALADWY A RHWYMEDIGAETHAU CYFREDOL ERAILL

	2023	2022
	£	£
Symiau sy’n dod yn ddyledus o fewn blwyddyn:		
Symiau masnach sy’n daladwy	2,463	12,077
Croniadau	14,411	30,179
Tâl gwyliau cronedig	17,172	23,611
	<u>34,046</u>	<u>65,867</u>

11. TALIADAU ARBENNIG A CHOLLEDION

Cofnododd y Comisiwn golled o £660 yn ystod 2022-23 mewn perthynas â gwaredu ased darfodedig nad oedd wedi dibrisio’n llawn ac yr oedd ganddo werth llyfr net o hyd ar y gofrestr asedau sefydlog (2021-22: colledion o £425).

12. TRAFODION PARTÏON CYSYLLTIEDIG

Ystyrir bod Llywodraeth Cymru yn barti cysylltiedig. Yn ystod y flwyddyn, cynhaliodd y Comisiwn drafodion perthnasol â Llywodraeth Cymru a ddaeth i £40,761 mewn perthynas â chostau cyflog a adhawliwyd ar gyfer staff ar secondiad i’r tu allan i Lywodraeth Cymru (2021-22, dim trafodion perthnasol). Daeth y Cymorth Grant a dderbyniwyd yn ystod y flwyddyn i £597,933 (2021-22, £441,241). Ar ddiwedd y cyfnod adrodd, nid oedd unrhyw weddill yn ddyledus gyda Llywodraeth Cymru (2021-22: dim gweddill yn ddyledus).

Mae Ysgrifenyddiaeth y Comisiwn hefyd yn gweithredu fel Ysgrifenyddiaeth i’r Comisiwn Ffiniau Seneddol i Gymru (CFfG). Corff Cyhoeddus Anadrannol yw CFfG a noddir gan yr Adran Ffyniant Bro, Tai a Chymunedau. Ystyrir bod yr Adran Ffyniant Bro, Tai a Chymunedau yn barti cysylltiedig. Yn ystod y flwyddyn, nid yw’r Comisiwn wedi cynnal unrhyw drafodion perthnasol â’r Adran Ffyniant Bro, Tai a Chymunedau (2021-22, £33,384). Yn ystod 2022-23, cafodd y Comisiwn £508,369 o gyllid gan yr Adran Ffyniant Bro, Tai a Chymunedau (2021-22, £726,031). Ar ddiwedd y cyfnod adrodd, nid oedd unrhyw weddill yn ddyledus gyda’r Adran Ffyniant Bro, Tai a Chymunedau (2021-22: dim gweddill yn ddyledus).

Nid yw’r Comisiwn wedi ymgymryd ag unrhyw drafodion ag endidau y mae gan aelodau a staff rheoli allweddol fuddiant ynddynt.

13. DADANSODDIAD O WARIANT NET YN ÔL SEGMENTAU

Mae’r Datganiad o Wariant Net Cynhwysfawr yn adlewyrchu’r segmentau y caiff canlyniadau gweithredu Comisiwn Ffiniau a Democratiaeth Leol Cymru eu hadrodd i’r Comisiwn ynddynt. Nid oes gan Gomisiwn Ffiniau a Democratiaeth Leol Cymru segmentau a nodir ar wahân ac mae’n adrodd am wybodaeth ariannol i’w Fwrdd fel y datgelir yn Nodiadau 2, 3 a 4.

14. RHWYMEDIGAETHAU AC ASED AU AMODOL

Nid oedd unrhyw rwymedigaethau nac asedau amodol ar ddiwedd 2022-23 (2021-22: dim rhwymedigaethau amodol).

15. DARPARIAETHAU AR GYFER RHWYMEDIGAETHAU A THALIADAU

	Symud llety £	Cyfanswm £
Balans ar 1 Ebrill 2022	6,000	6,000
Darparwyd yn ystod y flwyddyn	-	-
Darpariaethau nad oeddent yn ofynnol a adferwyd	-	-
Darpariaethau a ddefnyddiwyd yn ystod y flwyddyn	-	-
Balans ar 31 Mawrth 2023	6,000	6,000

Defnyddiwyd cyfradd ddisgownt Trysorlys EF yn glir o'r Mynegai Prisiau Defnyddwyr (CPI) ym mis Rhagfyr 2022 o -1.94% mewn termau real ar gyfer dadfeiliadau.

Gwneir darpariaethau ar gyfer dileu ac adleoli cysylltiad Cydgasglu Band Eang y Sector Cyhoeddus (PSBA) er mwyn dychwelyd y llety swyddfa i'w gyflwr gwreiddiol, ar ddiwedd cyfnod y brydles. Gallai'r rhwymedigaethau hyn amrywio o ganlyniad i wybodaeth a digwyddiadau yn y dyfodol a allai arwain at newidiadau i'r symiau sydd wedi cael eu cynnwys, ar sail yr amcangyfrif gorau, ar ddiwedd y cyfnod adrodd.

Dadansoddiad o amseriad disgwylidig y rhwymedigaeth yn y dyfodol

	Symud llety £	Cyfanswm £
Dim hwyrach nag 1 flwyddyn	6,000	6,000
Hwyrach nag 1 flwyddyn ond dim hwyrach na 5 mlynedd	-	-
Hwyrach na 5 mlynedd	-	-
Cyfanswm	6,000	6,000

16. DIGWYDDIADAU AR ÔL Y CYFNOD ADRODD

Awdurdodwyd y datganiadau ariannol hyn i'w cyhoeddi ar xx Gorffennaf 2022 gan y Swyddog Cyfrifyddu. Ar ddyddiad llofnodi'r cyfrifon hyn, nid oedd unrhyw ddigwyddiadau arwyddocaol ar ôl y fantolen i'w datgelu ar ôl y cyfnod adrodd, sy'n effeithio ar 2022-23.