

Cynulliad Cenedlaethol Cymru

Cyllideb Derfynol 2011-12 Chwefror 2011

Mae'r papur hwn yn cynnig gwybodaeth am Gyllideb Derfynol Llywodraeth Cymru 2011-12. Mae'n rhoi golwg gyffredinol ar gynlluniau gwario 2010-11, sut mae'r rhain yn cymharu â 2010-11, yn edrych ar newidiadau cronol dros gyfnod y gyllideb (hyd at 2013-14) ac ar sut mae Cyllideb Derfynol 2011-12 yn cymharu â Chyllideb Ddrafft 2011-12.

Gwasanaeth
Ymchwil yr
Aelodau



Cynulliad Cenedlaethol Cymru yw'r corff sy'n cael ei ethol yn ddemocrataidd i gynrychioli buddiannau Cymru a'i phobl, i ddeddfu ar gyfer Cymru ac i ddwyn Llywodraeth Cymru i gyfrif.

Mae Gwasanaeth Ymchwil yr Aelodau'n darparu cymorth ymchwil cyfrinachol a diduedd i bwyllgorau craffu a phwyllgorau deddfwriaeth Cynulliad Cenedlaethol Cymru, ac i'r 60 o Aelodau'r Cynulliad a'u staff.

Mae briffiau gan Wasanaeth Ymchwil yr Aelodau yn cael eu hysgrifennu ar gyfer Aelodau'r Cynulliad a'u staff. Mae'r awduron ar gael i drafod y papurau gydag Aelodau a'u staff ond nid yw'n bosibl rhoi cyngor i'r cyhoedd. Croesawn sylwadau ar ein briffiau; os oes gennych unrhyw sylwadau gallwch eu hanfon i'r cyfeiriad post neu e-bost isod.

Gellir cael gafael ar fersiwn electronig o'r papur ar safle'r Cynulliad Cenedlaethol yn:
www.cynulliadcymru.org/bus-assembly-publications-research.htm

Mae copïau printiedig hefyd ar gael yn Llyfrgell yr Aelodau:

Gwasanaeth Ymchwil yr Aelodau
Cynulliad Cenedlaethol Cymru
Bae Caerdydd
CF99 1NA

E-bost: MembersLibrary@wales.gov.uk

© Hawlfraint Comisiwn Cynulliad Cenedlaethol Cymru 2010

Ceir atgynhyrchu testun y ddogfen hon am ddim mewn unrhyw fformat neu gyfrwng cyn belled ag y caiff ei atgynhyrchu'n gywir ac na chaiff ei ddefnyddio mewn cyd-destun camarweiniol na difriol. Rhaid cydnabod mai Comisiwn Cynulliad Cenedlaethol Cymru sy'n berchen ar hawlfraint y deunydd a rhaid nodi teitl y ddogfen.

Cynulliad Cenedlaethol Cymru

Cyllideb Derfynol 2011-12

Chwefror 2011

Dr Eleanor Roy

Rhif dogfen: 11/010

Gwasanaeth
Ymchwil yr
Aelodau



Crynodeb

Mae'r papur hwn yn cynnig gwybodaeth am Gyllideb Derfynol Llywodraeth Cymru 2011-12. Mae'n rhoi manylion cynlluniau gwario ar gyfer 2011-12, a chynlluniau dangosol hyd at 2013-14. Cyfeirir at y newidiadau sydd wedi'u gwneud ers cynigion y gyllideb drafft ar gyfer 2011-12, ac felly, dylid ei ddarllen ar y cyd â phapur Gwasanaeth Ymchwil yr Aelodau, [Cyllideb Ddrafft 2011-12](#).

Mae'r newidiadau i'r gyllideb a welir isod mewn termau absoliwt, nid oes unrhyw addasiad wedi'i wneud ar gyfer chwyddiant.

- Rhagwelir y bydd cyfanswm y gwariant a reolir (TME) a ddyrennir i adrannau Llywodraeth Cymru £319 miliwn yn llai (2.1 y cant) yn 2011-12 o'i gymharu â'r gwariant yn 2010-11. Mewn termau real, mae hyn yn ostyngiad o £684.9 miliwn (4.5 y cant).
- Rhagwelir y bydd y terfynau gwariant adrannol (DEL) a ddyrennir i adrannau Llywodraeth Cymru £341.3 miliwn yn llai (2.3 y cant) yn 2011-12 o'i gymharu â'r terfynau yn 2010-11. Mewn termau real, mae hyn yn ostyngiad o £699.3 miliwn (4.7 y cant).
- Rhagwelir y bydd y gwariant a reolir yn flynyddol (AME) yn cynyddu £22.3 miliwn (7.4 y cant) yn 2011-12 o'i gymharu â'r gwariant yn 2010-11. Mewn termau real, mae hyn yn gynnydd o £14.4 miliwn (4.8 y cant).
- Rhagwelir y bydd cyfanswm dyraniadau'r Gyllideb Derfynol i adrannau Llywodraeth Cymru £14.4 miliwn yn llai na'r hyn a nodir yng nghynigion y gyllideb drafft ar gyfer 2011-12.
- Mae'r TME sydd ar gael ym mloc Cymru wedi cynyddu £56.8 miliwn ers y gyllideb drafft; y rheswm dros hyn yw bod y £113.5 miliwn o arbedion refeniw a oedd yn ofynnol gan Lywodraeth y Deyrnas Unedig i gyd wedi'u gwneud yn 2010-11.

Cynnwys

1.	Adolygiad o Wariant 2010 a'i effaith ar Floc Cymru	1
2.	Cyllideb Derfynol 2011-12	3
2.1.	Trosglwyddo a symud cronfeydd wrth gefn.....	4
2.2.	Effaith toriadau ar wariant Llywodraeth y Deyrnas Unedig	6
2.3.	Cronfa Gymorth y Cyfnod Pontio	7
3.	Golwg gyffredinol ar floc Cymru.....	7
4.	Golwg gyffredinol ar ddyraniadau adrannol Llywodraeth Cymru.....	10
4.1.	Cyfanswm y DEL.....	10
4.2.	DEL Refeniw	13
4.3.	DEL Cyfalaf	16
4.4.	AME.....	18
5.	Iechyd a Gwasanaethau Cymdeithasol	20
6.	Cyfiawnder Cymdeithasol a Llywodraeth Leol.....	22
7.	Economi a Thrafnidiaeth.....	24
8.	Plant, Addysg, Dysgu Gydol Oes a Sgiliau	26
9.	Yr Amgylchedd, Cynaliadwyedd a Thai	28
10.	Materion Gwledig	30
11.	Treftadaeth	32
12.	Gwasanaethau Cyhoeddus a Pherfformiad	34
13.	Gwasanaethau Canolog a Gweinyddu	36

1. Adolygiad o Wariant 2010 a'i effaith ar Floc Cymru

Gosodwyd y llwyfan ar gyfer Cyllideb Llywodraeth Cymru 2011-12 gan Adolygiad o Wariant Llywodraeth y Deyrnas Unedig yn 2010 (SR 2010) a gyhoeddwyd ar 20 Hydref 2010.¹ Mae SR 2010 yn cynnwys cynlluniau gwario adrannol ar gyfer y pedair blynedd tan 2014-15, ym mhob un o adrannau Llywodraeth y Deyrnas Unedig a'r gweinyddiaethau datganoledig. Mae SR 2010 yn cynnwys manylion cynlluniau'r Llywodraeth i **dorri £81 biliwn** dros gyfnod yr adolygiad o wariant (2011-12 tan 2014-15).

Dengys SR 2010 y ffigurau ar gyfer bloc Cymru rhwng 2010-11 (blwyddyn sylfaen) a 2014-15. Dangosir y ffigurau hyn ar sail terfynau gwariant adrannol² (DEL) a gwariant a reolir yn flynyddol (AME).³ **Cyfanswm bloc Cymru ar gyfer 2011-12 yw £14.5 biliwn**; £13.3 biliwn ohono'n DEL refeniw ac £1.3 biliwn ohono'n DEL cyfalaf.⁴

Sylwer bod yr holl waith cyfrifo mewn termau real yn y papur hwn wedi'i wneud drwy ddefnyddio [canrannau datchwyddiant CMC](#) (fel y'i diweddarwyd Tachwedd 2010). Dyma'r amcangyfrifon a ddefnyddiwyd:

- 2.5% ar gyfer 2011-12;
- 2.2% ar gyfer 2012-13;
- 2.7% ar gyfer 2013-14

Ar ôl cyhoeddi'r Gyllideb Ddrafft, diweddarwyd y canrannau hyn, felly, efallai fod y **ffigurau termau real a ddangosir yn y papur hwn yn wahanol i'r rheini a gyflwynwyd ym Mhapur Ymchwil yr Aelodau [Cyllideb Ddrafft 2011-12](#), gan fod hwn yn defnyddio datganiadau cynharach.**

Er gwybodaeth, yr amcangyfrifon blaenorol oedd 1.9% ar gyfer 2011-12; 2.3% ar gyfer 2012-13; a 2.6% ar gyfer 2013-14.

¹ Trysorlys EM, [Spending Review 2010](#), Hydref 2010 [cyrchwyd 3 Chwefror 2011]

² Terfynau Gwariant Adrannol (DEL) - cyfanswm terfynau gwariant adrannau'r Llywodraeth dros gyfnod penodedig, gan gynnwys eitemau sy'n dilyn y galw ac eitemau eithriadol o gyfnewidiol. Cynllunnir y DELau a'u gosod mewn Adolygiadau o Wariant. Fe'u rhennir rhwng cyllidebau adnoddau a chyllidebau cyfalaf. Mae'r rhan fwyaf o'r DEL heb ei neilltuo ac mae'n caniatáu i Lywodraeth Cymru benderfynu'n llwyr ar ei blaenoriaethau gwario (a elwir yn gyllideb 'wedi'i chlustnodi').

³ Gwariant a reolir yn flynyddol (AME) - fel rheol, mae hwn yn anos ei ragweld a'i reoli na gwariant yn y DEL ac felly nid yw'n cael ei gyfyngu i derfynau amlflwyddyn llym. Yn hytrach, cynhelir trafodaethau yn ei gylch â'r Trysorlys bob blwyddyn. Dilyn y galw y mae AME a rhaid ei ddyrannu i'r rhaglen y caiff ei neilltuo iddo. Gellir tynnu rhagor o AME i lawr gan Drysorlys EM os oes gofyn, a bydd y Trysorlys yn ei dro'n adhawlio unrhyw swm sydd heb ei wario.

⁴ Talgrynnir ffigurau Adolygiad o Wariant 2010 i £0.1 biliwn, felly, mae'n bosibl na fydd cyfanswm y ffigurau'n cyfateb yn union. Mae'r rhain yn adlewyrchu'r ffigurau a gyhoeddwyd yn nogfen Adolygiad o Wariant 2010.

O'i gymharu â'r sefyllfa yn 2010-11,⁵ bydd bloc Cymru ar gyfer 2011-12:

- £0.5 biliwn (3.3%) yn llai yn nhermau arian parod.
- Mewn termau real, mae hyn yn golygu gostyngiad drwyddi draw o £0.9 biliwn (5.7%).
- O fewn cyfanswm y DEL, bydd y DEL refeniw yn aros yn gyson, sef 2.4% o ostyngiad mewn termau real, a bydd y DEL cyfalaf £0.4 biliwn yn llai, neu 25.4% mewn termau real.

Yn ystod oes yr adolygiad o wariant, bydd bloc Cymru:

- £0.4 biliwn (2.7%) yn llai drwyddi draw yn nhermau arian parod.
- Mewn termau real, mae hyn yn golygu gostyngiad drwyddi draw o £2 biliwn (11.9%).

Wrth sôn am yr adolygiad o wariant, dywedodd Ysgrifennydd Gwladol Cymru (Cheryl Gillan):

No part of the UK can be immune from our share of the cuts made necessary by the deficit we inherited from the last Government, but this is a fair funding settlement for Wales. The Welsh Assembly Government is facing smaller cuts than most UK Government departments but, like everywhere else, tough decisions will have to be faced in Cardiff Bay. In the continued spirit of respect and partnership between our governments, I am committed to working the First Minister and Deputy First Minister to try to protect frontline services in Wales. I also welcome the reserved infrastructure projects announcement which will help support the Welsh economy and will be important for Wales's future growth.⁶

Gan ymateb i'r adolygiad o wariant, dywedodd y Gweinidog dros Fusnes a'r Gyllideb (Jane Hutt):

Yn sgil yr Adolygiad o Wariant, bydd Cymru'n derbyn y toriadau mwyaf yn ei chyllideb mewn o leiaf genhedlaeth, a thoriadau mwy na'r gostyngiad yng nghyllidebau unrhyw un o'r Gweinyddiaethau Datganoledig eraill.

...bydd ein cyllideb gyfalaf yn is mewn termau real, erbyn 2014-15, nag ar unrhyw bryd ers y 1980au. . Caiff y gyllideb ei thorri'n llym gan fwy na 25% mewn termau real yn y flwyddyn gyntaf. Mae yna berygl y bydd hyn yn gwneud niwed sylweddol i'r adfywiad economaidd yng Nghymru.

Yn gyffredinol, rydym yn wynebu gostyngiad o 0.8% y flwyddyn mewn arian parod, neu 3.1% y flwyddyn mewn termau real. Mae hynny'n golygu y bydd ein cyllideb 12% yn is nag eleni yn 2014-15 mewn termau real.

Mae penderfyniad Llywodraeth y DU i anwybyddu'r achos dros fynd i'r afael â'r tanariannu yng Nghymru yn gwrthgyferbynnu â'r dull o ymdrin â'r Alban a Gogledd Iwerddon. Mae'r

⁵ Nid yw llinell sylfaen 2010-11 a ddefnyddir gan Drysorlys EM yn cynnwys gwariant untro a gwariant o fewn cyfnod penodedig ac yn tybio y byddai Llywodraeth Cymru'n gohirio 50 y cant o'r toriadau gofynnol ar gyfer 2010-11 tan 2011-12 fel y dywedwyd ym mis Mai 2010. Mae rhagor o fanylion am y toriadau hyn i'w gweld yn Hysbysiad Hwylus Gwasanaeth Ymchwil yr Aelodau: [Effaith gostyngiadau gwariant y Deyrnas Unedig ar Gymru](#) (Mai 2010)

⁶ Trysorlys EM, [Spending Review 2010 Press Notices](#), Cymru, 20 Hydref 2010 [cyrchwyd 3 Chwefror 2011]

ddwy Weinyddiaeth Ddatganoledig arall wedi derbyn adnoddau ychwanegol gan Lywodraeth y DU yn ychwanegol at eu setliad.⁷

2. Cyllideb Derfynol 2011-12

Gosodwyd Cynnig ynghylch Cyllideb Derfynol 2011-12⁸ gan y Gweinidog dros Fusnes a'r Gyllideb (Jane Hutt AC) ar 1 Chwefror 2011. Cyhoeddodd y Gweinidog ddatganiad ysgrifenedig hefyd i gyflwyno'r cynnig.⁹ Gyda'r cynnig ynghylch y gyllideb, cyhoeddwyd dogfen naratif¹⁰ a oedd yn cynnig rhagor o wybodaeth am gynlluniau gwario ar lefel maes rhaglenni gwariant¹¹ ynghyd â thablau'n crynhoi'r dyraniadau i'r prif grwpiau gwariant.¹²

Mae Cyllideb Derfynol 2011-12 yn cynnwys cynlluniau gwario Llywodraeth y Cynulliad ar gyfer blwyddyn ariannol 2011-12, ynghyd â chynlluniau dangosol ar gyfer blwyddyn 2012-13 a blwyddyn 2013-14.

Yn y ddogfen naratif sy'n cyd-fynd â'r Gyllideb Derfynol, dywedir:

...fod ein rhanddeiliaid allweddol wedi croesawu dull gweithredu Llywodraeth y Cynulliad, ar y cyfan. Mae'r gymeradwyaeth hon i'n cynigion wedi golygu na wnaed unrhyw newidiadau o sylwedd i'n cynlluniau gwariant rhwng y Gyllideb Ddrafft a'r Gyllideb Derfynol. ...wrth baratoi'r Gyllideb Derfynol rydym wedi nodi'r newidiadau o sylwedd rhwng y Gyllideb Ddrafft a'r Gyllideb Derfynol. Mae'r mathau o newidiadau rydym wedi'u nodi yn cynnwys ailddyraniadau o un MEG i'r llall er mwyn adlewyrchu ein blaenoriaethau; ailddyraniadau o fewn Mhegiau er mwyn cyflawni ein blaenoriaethau'n well; addasiadau i ddyraniadau nad dynt yn arian parod er mwyn adlewyrchu'r pwysau a ragwelir; ac addasiadau¹³

⁷ Llywodraeth Cynulliad Cymru, Jane Hutt (Y Gweinidog dros Fusnes a'r Gyllideb [Datganiad Ysgrifenedig - Adolygiad Llywodraeth y DU o Wariant ar 20 Hydref 2010](#), Un o Ddatganiadau Ysgrifenedig y Cabinet, 21 Hydref 2010. [cyrchwyd 3 Chwefror 2011]

⁸ Llywodraeth Cymru, [Cynnig y Gyllideb Flynyddol 2011-12](#), 1 Chwefror 2011 [cyrchwyd 3 Chwefror 2011]

⁹ Llywodraeth Cynulliad Cymru, Jane Hutt (Y Gweinidog dros Fusnes a'r Gyllideb) [Cyllideb Derfynol 2011-12](#), Un o Ddatganiadau Ysgrifenedig y Cabinet, 1 Chwefror 2010. [cyrchwyd 3 Chwefror 2011]

¹⁰ Llywodraeth Cymru, [Cyllideb Derfynol 2011-12](#), 1 Chwefror 2011 [cyrchwyd 3 Chwefror 2011]

¹¹ Rhennir cyllideb Llywodraeth Cymru yn sawl lefel a phob yn cynnig gwahanol lefel o fanylion at ddibenion monitro a rheoli. Y prif grwpiau gwariant (MEGiau) sy'n cynnig y manyldeb mwyaf ac maent yn cyfateb i bortffolios neu gwmpas gwaith Gweinidogion. O dan lefel y MEG, nodir y gwariant yn ôl maes rhaglenni gwariant (SPA) ac o fewn y rhain, ceir camau gweithredu.

¹² Llywodraeth Cymru [Cyllideb Derfynol 2011-12- dyraniadau i'r prif grwpiau gwariant](#) 1 Chwefror 2011 [cyrchwyd 3 Chwefror 2011]

¹³ Llywodraeth Cymru, [Cyllideb Derfynol 2011-12](#) 1 Chwefror 2011 [cyrchwyd 3 Chwefror 2011]

2.1. Trosglwyddo a symud cronfeydd wrth gefn

Ers cyhoeddi'r gyllideb ddrafft, mae sawl trosglwyddiad wedi bod rhwng y prif grwpiau gwariant (MEGiau) a'r cronfeydd wrth gefn ac o'u mewn.

Trosglwyddiadau nad ydynt yn arian parod yw nifer o'r trosglwyddiadau hyn, sy'n deillio o adolygu'r cyllidebau nad ydynt yn arian parod¹⁴ gan Lywodraeth Cymru ym mis Ionawr. Mae'r ddogfen naratif sy'n cyd-fynd â'r Gyllideb Derfynol yn dweud bod yr adolygiad hwn yn canolbwyntio ar 'ddosbarthiad hanesyddol adnoddau nad ydynt yn arian parod, patrwm presennol yr anghenion a'r rhagolygon o ran risgiau a phwysau ar adnoddau nad ydynt yn arian parod'.¹⁵ Yn sgil yr adolygiad hwn, mae cyllidebau nad ydynt yn arian parod rhai o'r MEGiau wedi cael eu haddasu.

Dengys [Tabl 1](#) y trosglwyddiadau rhwng/o fewn y MEGiau a'r cronfeydd wrth gefn ar gyfer blwyddyn ariannol 2011-12.

Yma, gwelir fod y gronfa wrth gefn wedi cynyddu o £164.1 miliwn adeg y gyllideb ddrafft, i £178.7 miliwn. Canlyniad cynnydd net o £14.5 miliwn yw hyn yn sgil trosglwyddiadau o'r MEGiau. Nid oes dim symud wedi bod ar y gronfa gyfalaf wrth gefn ers y gyllideb ddrafft, a £50.4 miliwn sydd yn honno o hyd.

¹⁴ Nad ydynt yn arian parod - eitemau a gynhwysir mewn cyllidebau er mwyn sicrhau bod y gyllideb yn adlewyrchu cost economaidd lawn gweithgareddau, hyd yn oed pan nad oes cysylltiad uniongyrchol â'r llif arian yn y cyfnod dan sylw. Ni fydd byth angen taliad arian parod ar gyfer yr eitemau hyn mewn gwirionedd, neu ni fydd taliadau arian parod ond yn codi ymhen blynnyddoedd (e.e. darpariaethau). Costau lle nad oes trafodiad arian parod ond sydd wedi'u cynnwys yn y cyfrifon er mwyn sefydlu gwir gost yr holl adnoddau a ddefnyddir.

¹⁵ Llywodraeth Cymru, [Cyllideb Derfynol 2011-12](#), 1 Chwefror 2011 [cyrchwyd 3 Chwefror 2011]

Tabl 1: Trosglwyddiadau rhwng/o fewn y MEGiau a chronfeydd refeniw wrth gefn yn 2011-12

O	Swm (£000s)	I	Swm (£000s)	Natur	Disgrifiad
Refeniw wrth gefn	-16,444	lechyd a GC: SPA/cam gweithredu Darparu'r GIG	16,444	Refeniw (nad yw'n arian parod)	Trosglwyddiad nad yw'n arian parod ar gyfer dadbrisiat GIG
lechyd a GC: SPA Gwas Cym: cam gweithredu Gwas Cym Plant	-2,637	Cyf Cym a Llyw L: SPA Ariannu Llywodraeth Leol: cam gweithredu Cymorth Ariannol i Lywodraeth Leol	2,637	Refeniw	Yng nghyswllt ffioedd llys plant
lechyd a GC: SPA Gwas Cym: cam gweithredu Gwas Cym Plant	-2,500	Cyf Cym a Llyw L: SPA Ariannu Llywodraeth Leol: cam gweithredu Cymorth Ariannol i Lywodraeth Leol	2,500	Refeniw	Yng nghyswllt Deddf Plant a Phobl Ifanc 2008
lechyd a GC: SPA Gwas Cym: cam gweithredu Strategaeth Gwas Cym	-3,000	Cyf Cym a Llyw L: SPA Ariannu Llywodraeth Leol: cam gweithredu Cymorth Ariannol i Lywodraeth Leol	3,000	Refeniw	Ar gyfer y Gronfa Datblygu Rheoli Perfformiad
Gwas Can a Gwein: SPA Costau a Chyflogau Staff: cam gweithredu Costau Staff	-9,716	lechyd a GC: SPA CAF/CASS Cymru: Rhaglenni CAF/CASS Cymru	9,716	Refeniw	Costau Cynnal CAF/CASS
Cyf Cym a Llyw L: SPA Ariannu Llyw L: Cymorth Ariannol i Lywodraeth Leol	-6,600	Cronfa Refeniw Wrth Gefn	6,600	Refeniw	Yng nghyswllt addasiad technegol i ariannu'r Rhyddhad Ardrethi Busnes
Economi a Th: SPA Gwella Cysylltedd Domestig (rhanbarthol a chenedlaethol): cam gweithredu Gwella a Chynnal Rhwydwaith y Cefnffyrdd (llwybrau domestig) - nad yw'n arian parod	-30,355	Cronfa Refeniw Wrth Gefn	30,355	Refeniw (nad yw'n arian parod)	Yng nghyswllt addasiadau nad ydynt arian parod.
Economi a Th: SPA Gwella Cysylltedd Rhyngwladol: Gwella Cysylltedd rhyngwladol, nad yw'n arian parod	-31,194	Cronfa Refeniw Wrth Gefn	31,194	Refeniw (nad yw'n arian parod)	Yng nghyswllt addasiadau nad ydynt arian parod.
PADGOS: SPA Plant, Pobl Ifanc ac Effeithiolrwydd Ysgolion: cam gweithredu Arweiniad ac Effeithiolrwydd mewn Ysgolion	-2,300	PADGOS: SPA Plant, Pobl Ifanc ac Effeithiolrwydd Ysgolion: cam gweithredu Strategaeth Plant a Phobl Ifanc	2,300	Refeniw	Yng nghyswllt elfen Gofal Plant Grant Ysgolion Bro i Cymorth a Theuluoedd yn Gyntaf ar ôl sefydlu'r Grant Effeithiolrwydd Ysgolion newydd
PADGOS: SPA Plant, Pobl Ifanc ac Effeithiolrwydd Ysgolion: Arweiniad ac Effeithiolrwydd mewn Ysgolion	-2,280	PADGOS: SPA Cymwysterau, y Cwricwlwm a Gwella Dysgu: cam gweithredu Datblygu'r Iaith Gymraeg	2,280	Refeniw	Yng nghyswllt mwy o gymorth i'r Strategaeth Addysg cyfrwng-Cymraeg Education Strategy
PADGOS: SPA Plant, Pobl Ifanc ac Effeithiolrwydd Ysgolion: cam gweithredu Cymorth i Ddysgwyr	-1,000	PADGOS: SPA Plant, Pobl Ifanc ac Effeithiolrwydd Ysgolion: cam gweithredu Arweiniad ac Effeithiolrwydd Ysgolion	1,000	Refeniw	Yng nghyswllt sefydlu'r Grant Effeithiolrwydd Ysgolion
Cronfa Refeniw Wrth Gefn	-37,868	PADGOS: SPA Gwella Busnes a Buddsoddi mewn Adnoddau: Cyllid ac Ariannu Myfyrwyr	37,868	Refeniw (nad yw'n arian parod)	Addasiad nad yw'n arian parod i ddarparu ar gyfer cyllid myfyrwyr
Cronfa Refeniw Wrth Gefn	-242	Mat Gwled: SPA Diwydiant Bwyd, Pysgod a Diod Cymru: cam gweithredu Datblygu, rheoli a gorfodi ym mhysgodfeydd a dyframaeth Cymru	242	Refeniw (nad yw'n arian parod)	Yng nghyswllt addasiadau nad ydynt yn arian parod
Gwas Can a Gwein: SPA Costau Staff a Chyflogau: Costau Staff	-6,197	Trefnadaeth: Cam gweithredu cadw, gwarchod, cynnal a hyrwyddo mynediad at yr amgylchedd	6,197	Refeniw	Yng nghyswllt costau cynnal adrannol Cadw
Cronfeydd Wrth Gefn	-6	Trefnadaeth: Cam gweithredu cadw, gwarchod, cynnal a hyrwyddo mynediad at yr amgylchedd	6	Refeniw (nad yw'n arian parod)	Yn adlewyrchu costau diwygiedig nad ydynt yn arian parod
Trefnadaeth: SPA/cam gweithredu Cynorthwyo a chynnal sector celfyddydau cryf drwy Gyngor y Celfyddydau ac Eraill	-20	Cronfa Refeniw Wrth Gefn	20	Refeniw (nad yw'n arian parod)	Yng nghyswllt costau diwygiedig nad ydynt yn arian parod
Trefnadaeth: SPA Amgueddfeydd, Archifau a Llyfrgelloedd: Meithrin Defnydd a Dysgu Gydol Oes drwy gam gweithredu Gwasanaethau'r Amgueddfeydd	-347	Cronfa Refeniw Wrth Gefn	347	Refeniw (nad yw'n arian parod)	Yn adlewyrchu costau diwygiedig nad ydynt yn arian pard
Trefnadaeth: SPA Amgueddfeydd, Archifau a Llyfrgelloedd: Meithrin Defnydd a Dysgu Gydol Oes drwy gam gweithredu Gwasanaethau'r Amgueddfeydd	-450	Cronfa Refeniw Wrth Gefn	450	Refeniw (nad yw'n arian parod)	Yn adlewyrchu costau diwygiedig nad ydynt yn arian parod
Gwas Can a Gwein: SPA Costau Gweinyddol Canolog Eraill: caem gweithredu Cysylltiadau Rhyngwladol	-755	Gwas Can a Gwein: SPA Costau Gweinyddol Canolog Eraill: Datblygu Rhyngwladol	755	Refeniw	Trosglwyddiad mewnol
Ombwdsmon Gwasanaethau Cymdeithasol Cymru	-108	Cronfa Refeniw Wrth Gefn	108		Yn adlewyrchu gostyngiad yn amcangyfrifon yr Ombwdsmon

Ffynhonnell: Llywodraeth Cymru, Cyllideb Derfynol 2011-12

2.2. Effaith toriadau ar wariant Llywodraeth y Deyrnas Unedig

Ym mis Mai 2010, cyhoeddodd Llywodraeth y Deyrnas Unedig ei bod yn bwriadu gwario £6.2 biliwn yn llai yn ystod 2010-11.¹⁶ Rhoddwyd dewis i Lywodraeth Cymru a'r gweinyddiaethau datganoledig eraill, ohirio'i chyfran o'r gostyngiadau hyn tan 2011-12. Mewn datganiad ym mis Gorffennaf 2010¹⁷, eglurodd y Gweinidog dros Fusnes a'r Gyllideb (Jane Hutt AC) mai cyfanswm y gostyngiad a orfodid ar Gymru yn sgil y toriadau fyddai £162 miliwn (£113 miliwn referniw a £49 miliwn cyfalaf). Roedd y datganiad hefyd yn dweud:

...yr ydym wedi penderfynu cymryd cymaint ag y gallwn o'r gostyngiadau yng nghyllideb 2010-11 eleni, ond yr ydym yn gwneud hyn heb dynnu arian oddi wrth ein prif flaenoriaethau polisi ac yn enwedig heb gymryd risgiau gyda'r adferiad economaidd bregus.¹⁸

Roedd y datganiad yn sôn mai bwriad Llywodraeth Cymru oedd dod o hyd i'r gostyngiad cyfalaf yn ei grynsyth, sef £49 miliwn yn 2010-11, drwy ddefnyddio stociau hyblygrwydd¹⁹ diwedd blwyddyn.

Adeg y gyllideb ddrafft, tybid na fyddai modd canfod yr holl doriadau referniw gofynnol yn 2010-11, sef £113.5 miliwn, mai dim ond 50 y cant o'r swm hwnnw y byddai'n bosibl dod o hyd iddo ac y byddai'n rhaid canfod y gweddill yn 2011-12. Serch hynny, mae'r Gyllideb Derfynol yn cadarnhau bod Llywodraeth Cymru wedi llwyddo i ganfod y gostyngiad referniw i gyd, sef £113.5 miliwn, ym mlwyddyn ariannol 2010-11.²⁰ Mae hyn yn golygu bod referniw ychwanegol, £56.8 miliwn, ar gael yn y gyllideb derfynol o'i gymharu â'r hyn a oedd yn gyllideb ddrafft.

Mae dogfen naratif y Gyllideb Derfynol yn dweud:

...rydym wedi penderfynu defnyddio'r £56.77 miliwn a ryddhawyd yn sgil ein rheolaeth ariannol ofalus eleni er mwyn lleihau effaith y gostyngiad yn y gyllideb cyfalaf yn 2011-12. Bydd y swm hwn yn cael ei gadw mewn Cronfeydd Wrth Gefn i gychwyn, a chaiff ei ddyrannu yn ystod y flwyddyn.²¹

Serch hynny, mae dogfennaeth y gyllideb a'r tablau a ganlyn yn dangos **nad yw'r** £56.8 miliwn wedi'i ddyrannu i'r Cronfeydd wrth Gefn. Yn hytrach, mae'n cael ei gadw y tu allan i'r cronfeydd hynny, fel '*addasiadau DEL yn sgil arbedion yn ystod y flwyddyn*'.

Disgwylir i fanylion yr £162 miliwn o ostyngiad a wneir yn 2010-11 ymddangos yng Nghyllideb Atodol 2010-11, a gyhoeddir ar 8 Chwefror 2011.

¹⁶ Trysorlys EM, [Reducing the Government deficit](#), 24 Hydref 2010 [cyrchwyd 3 Chwefror 2011]

¹⁷ Llywodraeth Cynulliad Cymru, Jane Hutt (Y Gweinidog dros Fusnes a'r Gyllideb) [Gwariant yn Ystod y Flwyddyn](#), Un o Ddatganiadau Ysgrifenedig y Cabinet, 13 Gorffennaf 2010. [cyrchwyd 3 Chwefror 2011]

¹⁸ Llywodraeth Cynulliad Cymru, Jane Hutt (Y Gweinidog dros Fusnes a'r Gyllideb) [Gwariant yn Ystod y Flwyddyn](#), Un o Ddatganiadau Ysgrifenedig y Cabinet, 13 Gorffennaf 2010. [cyrchwyd 3 Chwefror 2011]

¹⁹ Hyblygrwydd Diwedd Blwyddyn - mecanwaith i drosglwyddo darpariaeth DEL sydd heb ei gwario o'r naill flwyddyn i flynyddoedd wedyn. Mae rhagor o wybodaeth am hyn i'w gweld yn Hysbysiad Hwylus Gwasanaeth Ymchwil yr Aelodau: [Hyblygrwydd diwedd blwyddyn](#). [cyrchwyd 3 Chwefror 2011]

²⁰ Llywodraeth Cymru, [Cyllideb Derfynol 2011-12](#), 1 Chwefror 2011 tud 3 [cyrchwyd 3 Chwefror 2011]

²¹ Llywodraeth Cymru, [Cyllideb Derfynol 2011-12](#), 1 Chwefror 2011 tud 3 [cyrchwyd 3 Chwefror 2011]

2.3. Cronfa Gymorth y Cyfnod Pontio

Mae'r ddogfen naratif sy'n cyd-fynd â'r Gyllideb Derfynol yn dweud bod Llywodraeth Cymru wedi sefydlu Cronfa Gymorth y Cyfnod Pontio. Nod y gronfa hon fydd hwyluso'r symudiad at ddarparu gwasanaethau mewn ffordd fwy effeithlon ac arloesol. Dywedir y dyrennir £14 miliwn i'r Gronfa yn 2011-12, a hwnnw'n codi i £40 miliwn yn 2012-13 ac wedyn yn 2013-14.

Nid oes cofnod yn y gyllideb sy'n cyfateb â hyn, gan fod y cronfeydd yn cael eu cadw ar hyn o bryd yn y cronfeydd refeniw wrth gefn, i'w dyrannu yn ystod y flwyddyn, a hynny mae'n debyg drwy gyllidebau atodol.

3. Golwg gyffredinol ar floc Cymru

Dengys Atodlen 6 Cynnig ynghylch y Gyllideb Flynyddol²² yr adnoddau a ddarperir gan Drysorlys EM ar gyfer bloc Cymru, ac fe grynhoir hyn yn [nhabl 2](#), Mae hwn yn dangos cyfanswm bloc Cymru ar gyfer 2011-12, sef £15.354 biliwn. Mae hyn £56 miliwn yn fwy nag a ddywedwyd adeg y gyllideb ddrafft.

Tabl 2: Adnoddau a ddarperir gan Drysorlys EM ar gyfer bloc Cymru yn 2011-12

	<i>£ millions</i>		
	DEL	AME	Cyfanswm
Refeniw	13,762	106	13,868
Cyfalaf	1,268	218	1,486
Cyfanswm	15,031	323	15,354

Ffynhonnell: Atodlen 6 Cynnig Ynghylch Cyllideb Flynyddol Llywodraeth Cymru 2011-12.

Dengys [tabl 3](#) gyfanswm y gwariant a reolir (TME)²³ ym mloc Cymru (h.y. dyraniadau i adrannau Llywodraeth Cymru, yn ogystal â darpariaeth ar gyfer Comisiwn y Cynulliad, yr Archwilydd Cyffredinol, yr Ombwdsmon Gwasanaethau Cyhoeddus a'r cronfeydd wrth gefn).

Dylid nodi bod y ffigurau a ddyfynnir gan Lywodraeth Cymru ar gyfer llinell sylfaen 2010-11 yn dod o Gyllideb Atodol 2010-11 fel y'i gosodwyd gerbron y Cynulliad Cenedlaethol ym mis Mehefin 2010, a'u bod wedi'u haddasu i dynnu unrhyw ddyraniadau afreolaidd yn ystod y flwyddyn.

²² Llywodraeth Cymru, [Cynnig ynghylch y Gyllideb Flynyddol 2011-12](#) 1 Chwefror 2011 [cyrchwyd 3 Chwefror 2011]

²³ Cyfanswm y gwariant a reolir (TME) yw gwariant refeniw a chyfalaf y sector cyhoeddus ac mae'n cynnwys terfynau gwariant adrannol (DEL) a gwariant a reolir yn flynyddol (AME).

Cyfanswm y TME ym Mloc Cymru ar gyfer 2011-12 yw £15.3 biliwn, sef £484.8 miliwn (3.1%) yn llai na'r TME ar gyfer 2010-11. Mewn termau real, mae hyn yn ostyngiad o £859.1 miliwn (5.4%)

Dros flynyddoedd 2010-11 i 2013-14, mae cyfanswm y TME ym mloc Cymru'n £454.7 miliwn yn llai (2.9%) drwyddi draw; mewn termau real, mae hyn yn ostyngiad o £1.5 biliwn (9.7%).

O'i gymharu â'r gyllideb ddrafft, mae cyfanswm y TME ym mloc Cymru wedi cynyddu £56.8 miliwn yn 2011-12. Y rheswm dros hyn yw bod y llywodraeth wedi llwyddo i ganfod yr holl arbedion refeniw a oedd yn ofynnol gan Lywodraeth y Deyrnas Unedig, sef £113.5 miliwn, ym mlwyddyn ariannol 2010-11 (fel y dywedwyd yn [adran 2.2](#)).

Tabl 3: TME ym mloc Cymru

Prif grŵp Gwariant	Cyllideb Atodol 2010-11	Cyllideb Ddrafft 2011-12	Cyllideb Derfynol 2011-12	Newid o'r Gyllideb Ddrafft 2011-12 i'r Gyllideb Derfynol	Newid o 2010-11 i 11- 12		Newid mewn Termau Real o 2010-11 i 2011- 12		Newid Cronnol o 2010- 11 i 2013-14		Newid Cronnol mewn Termau Real o 2010- 11 i 2013-14		
	£000	£000	£000	£000	y cart	£000	y cart	£000	y cart	£000	y cart	£000	y cart
Cyfanswm Dyraniadau TME Llywodraeth Cymru	15,321,636	15,017,082	15,002,676	-14,406	-0.1	-318,960	-2.1	-684,879	-4.5	-382,614	-2.5	-1,435,642	-9.4
Cronfeydd Refeniw Wrth Gefn	187,219	164,148	178,662	14,514	8.8	-8,557	-4.6	-12,915	-6.9	145,666	77.8	122,201	65.3
Cronfeydd Cyfalaf Wrth Gefn	266,619	50,448	50,448	0	0.0	-216,171	-81.1	-217,401	-81.5	-216,170	-81.1	-219,726	-82.4
Comisiwn y Cynulliad	46,227	48,822	48,822	0	0.0	2,595	5.6	1,404	3.0	-1,206	-2.6	-4,379	-9.5
Archwilydd Cyffredinol Cymru	5,047	4,853	4,853	0	0.0	-194	-3.8	-312	-6.2	-194	-3.8	-536	-10.6
Ombwdsmon Gwasanaethau Cyhoeddus Cymru	4,166	3,962	3,854	-108	-2.7	-312	-7.5	-406	-9.7	-206	-4.9	-485	-11.6
Taliadau Uniongyrchol	675	675	675	0	0.0	0	0.0	-16	-2.4	0	0.0	-48	-7.0
Addasiadau DEL yn sgil arbedion yn ystod y flwyddyn			56,770	56,770	..	56,770	..	55,385	..	0	..	0	..
Cyfanswm TME Cymru	15,831,589	15,289,990	15,346,760	56,770	0.4	-484,829	-3.1	-859,140	-5.4	-454,724	-2.9	-1,538,615	-9.7

Ffynhonnell: Cyfrifiadau Gwasanaeth Ymchwil yr Aelodau ar sail cyllidebau Llywodraeth Cymru

Nid yw'r ffigurau cronfeydd refeniw a chyfalaf wrth gefn 2010-11 yn cyfateb â'r rheini a gyhoeddwyd yn nogfennaeth gyllideb Llywodraeth Cymru. Y rheswm dros hyn yw bod y ffigurau a gyhoeddwyd heb gael eu hailddatgan yn yr un ffordd ag y mae holl ffigurau llinell sylfaen eraill 2010-11. Mae'r ffigurau a ddangosir yma wedi cael eu hailddatgan i addasu'r cronfeydd wrth gefn yn ôl i'r lefel yr oeddent arni cyn y Gyllideb Atodol ym mis Gorffennaf 2010-11, yn unol ag ailddatganiadau ar gyfer y dyfarniadau o fewn blwyddyn afreolaidd i linell sylfaen 2010-11, ac fe'u cafwyd gan Lywodraeth Cymru. Serch hynny, mae hyn yn golygu y dylid bod yn ofalus wrth gymharu cronfeydd wrth gefn y naill flwyddyn â'r llall.

4. Golwg gyffredinol ar ddyraniadau adrannol Llywodraeth Cymru

Fel y gwelir yn [nhabl 3](#) y TEM a ddyrennir i adrannau Llywodraeth Cymru (h.y. darpariaeth ar gyfer y prif grwpiau gwariant) ar gyfer 2011-12 yw £15 biliwn, 98 y cant o gyfanswm bloc Cymru.

O'i gymharu â 2010-11, mae hyn £319 miliwn (2.1%) yn llai. Mewn termau real, mae hyn yn ostyngiad o £684.8 miliwn (4.5%).

Dros flynyddoedd 2010-11 i 2013-14, mae'r TME a ddyrennir i adrannau Llywodraeth Cymru yn gostwng £382.6 miliwn (2.5%) drwyddi draw; mewn termau real, mae hyn yn ostyngiad o £1.4 biliwn (9.4%).

O'i gymharu â'r gyllideb ddrafft, mae'r TME a ddyrennir i adrannau Llywodraeth Cymru £14.4 miliwn (0.1%) yn llai yn 2011-12. Y rheswm pennaf dros hyn yw'r trosglwyddiadau o'r adrannau i'r cronfeydd wrth gefn ar gyfer addasiadau nad ydynt yn arian parod (y cyfeirir atynt yn adran 2.1)

4.1. Cyfanswm y DEL

Dengys [tabl 4](#) gyfanswm y DEL (refeniw a chyfalaf) a ddyrennir i adrannau Llywodraeth Cymru a'r newidiadau ers y gyllideb ddrafft. Gwelir yma mai :

- Cyfanswm y DEL yn y Gyllideb Derfynol yw £14.7 biliwn, sef, sef £341.3 miliwn (2.3%) yn llai nag yn 2010-11. Mewn termau real, mae hyn yn ostyngiad o £699.3 miliwn (4.7%)
- Dros gyfnod y gyllideb, gwelir gostyngiad cronol²⁴ o £429.7 miliwn (2.9%); sef gostyngiad mewn termau real o £1.5 biliwn (9.7%).
- O'i gymharu â'r gyllideb ddrafft, mae cyfanswm y DEL £14.4 miliwn (0.1%) yn is yn 2011-12.

Dengys [ffigur 1](#) gyfanswm dyraniadau'r DEL rhwng y prif grwpiau gwariant dros y cyfnod mae'r gyllideb yn berthnasol iddo (hyd at 2013-14).

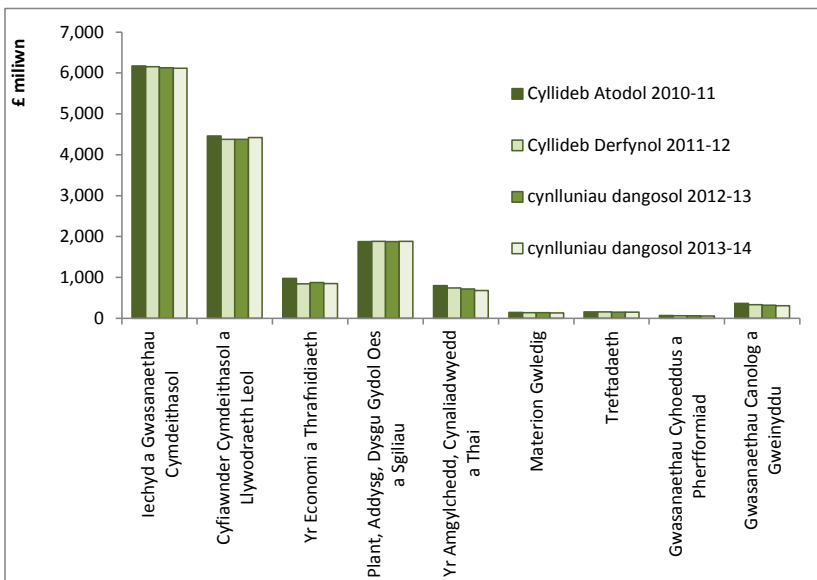
Dengys [ffigur 2](#) y newidiadau yng nghanrannau cyfanswm DEL y prif grwpiau gwariant o'r naill flwyddyn i'r llall o'u cymharu â chyfanswm y newid yn y DEL (gostyngiad o 2.3%) ar draws pob portffolio. Drwy hyn, gellir gweld mai dim ond y portffolios a ganlyn sydd wedi gweld gostyngiad ar raddfa lai na'r newid cyffredinol ar draws pob portffolio: Iechyd a Gwasanaethau Cymdeithasol; Plant, Addysg, Dysgu Gydol Oes a Sgiliau, Cyfiawnder Cymdeithasol a Llywodraeth Leol a Threftadaeth. Mae'r gostyngiad canrannol mwyaf yn y DEL i'w weld yn y portffolio Economi a Thrafnidiaeth. Trosglwyddiadau sy'n gyfrifol am y rhan fwyaf o'r

²⁴ Diffinnir y gostyngiad cronol drwy gyfeirio at y gwahaniaeth rhwng dyraniadau 2010-11 a dyraniadau 2013-14.

newidiadau hyn fel y dangosir yn [nhabl 1](#). Mae rhagor o fanylion i'w gweld yn yr adrannau dilynol sy'n ymwneud â'r portffolios unigol.

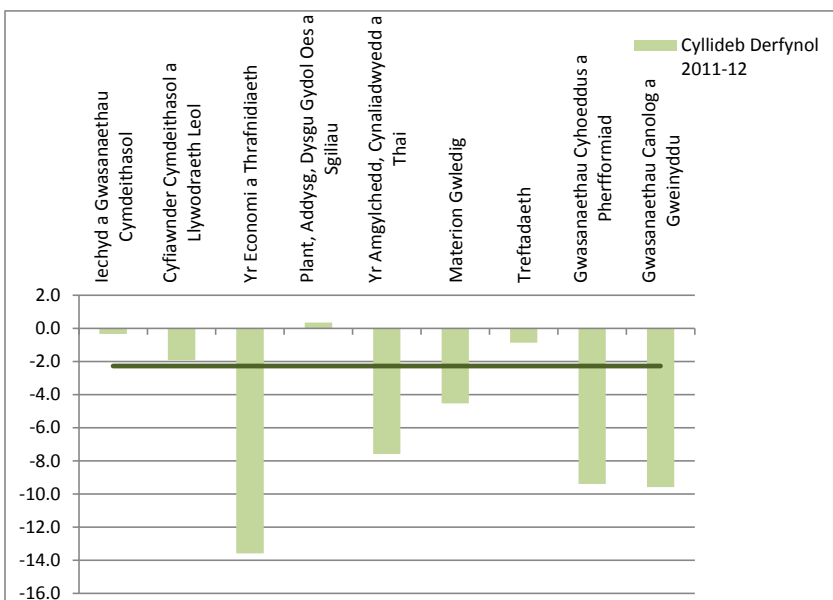
Dengys [tabl 5](#) gyfran cyfanswm y DEL a ddyrennir i bob prif grŵp gwariant a'r newidiadau ers y gyllideb ddrafft. Mae hyn yn dangos mai Iechyd a Gwasanaethau Cymdeithasol yw'r portffolio sy'n cael y dyraniad mwyaf, sef 42 y cant o gyfanswm y DEL, ac wedyn Gwasanaethau Cymdeithasol a Llywodraeth Leol sy'n cael 30 y cant, Plant, Addysg, Dysgu Gydol Oes a Sgiliau sy'n cael 13 y cant ac Economi a Thrafnidiaeth sy'n cael 6 y cant.

Ffigur 1: Cyfanswm DEL fesul portffolio yn nhermau arian parod, 2010-11 tan 2013-14



Ffynhonnell: Cyfrifiadau Gwasanaeth Ymchwil yr Aelodau ar sail cyllidebau Llywodraeth Cymru

Ffigur 2: Newid canrannol yng nghyfanswm y DEL fesul portffolio yn nhermau arian parod



Ffynhonnell: Cyfrifiadau Gwasanaeth Ymchwil yr Aelodau ar sail cyllidebau Llywodraeth Cymru

Tabl 4: Cyfanswm y DEL a ddyrannwyd i adrannau Llywodraeth Cymru

Prif grŵp Gwariant	Cyllideb Atodol 2010-11	Cyllideb Ddrafft 2011-12	Cyllideb Derfynol 2011-12	Newid o'r Gyllideb Ddrafft 2011-12 i'r Gyllideb Derfynol	Newid o 2010-11 i 11- 12		Newid mewn Termau Real o 2010-11 i 2011- 12		Newid Cronnol o 2010- 11 i 2013-14		Newid Cronnol mewn Termau Real o 2010-11 i 2013-14		
	£000	£000	£000	£000	y cant	£000	y cant	£000	y cant	£000	y cant	£000	y cant
Iechyd a Gwasanaethau Cymdeithasol	6,170,809	6,132,587	6,150,610	18,023	0.3	-20,199	-0.3	-170,214	-2.8	-52,642	-0.9	-483,902	-7.8
Cyfiawnder Cymdeithasol a Llywodraeth Leol	4,459,941	4,373,218	4,374,755	1,537	0.0	-85,186	-1.9	-191,887	-4.3	-40,855	-0.9	-352,349	-7.9
Yr Economi a Thrafnidiaeth	973,730	903,042	841,493	-61,549	-6.8	-132,237	-13.6	-152,761	-15.7	-126,810	-13.0	-186,508	-19.2
Plant, Addysg, Dysgu Gydol Oes a Sgiliau	1,878,043	1,846,817	1,884,685	37,868	2.1	6,642	0.4	-39,326	-2.1	3,845	0.2	-128,806	-6.9
Yr Amgylchedd, Cynaliadwyedd a Thai	801,743	740,953	740,953	0	0.0	-60,790	-7.6	-78,862	-9.8	-123,618	-15.4	-171,418	-21.4
Materion Gwledig	143,289	136,556	136,798	242	0.2	-6,491	-4.5	-9,828	-6.9	-9,153	-6.4	-18,608	-13.0
Treftadaeth	157,584	150,850	156,236	5,386	3.6	-1,348	-0.9	-5,159	-3.3	-5,786	-3.7	-16,486	-10.5
Gwasanaethau Cyhoeddus a Pherfformiad	70,393	63,782	63,782	0	0.0	-6,611	-9.4	-8,167	-11.6	-13,344	-19.0	-17,365	-24.7
Gwasanaethau Canolog a Gweinyddu	365,621	346,499	330,586	-15,913	-4.6	-35,035	-9.6	-43,098	-11.8	-61,289	-16.8	-82,741	-22.6
Cyfanswm Dyraniadau DEL Llywodraeth Cymru	15,021,153	14,694,304	14,679,898	-14,406	-0.1	-341,255	-2.3	-699,301	-4.7	-429,652	-2.9	-1,458,184	-9.7

Ffynhonnell: Cyfrifiadau Gwasanaeth Ymchwil yr Aelodau ar sail cyllidebau Llywodraeth Cymru

Tabl 5: Cyfran o gyfanswm y DEL a ddyrannwyd i bob prif grŵp gwariant

Prif Grŵp Gwariant	Canran cyfanswm dyraniadau'r DEL			
	2010-11	2011-12	2012-13	2013-14
Iechyd a Gwasanaethau Cymdeithasol	41.1	41.9	41.9	41.9
Cyfiawnder Cymdeithasol a Llywodraeth Leol	29.7	29.8	29.9	30.3
Yr Economi a Thrafnidiaeth	6.5	5.7	6.0	5.8
Plant, Addysg, Dysgu Gydol Oes a Sgiliau	12.5	12.8	12.8	12.9
Yr Amgylchedd, Cynaliadwyedd a Thai	5.3	5.0	4.9	4.6
Materion Gwledig	1.0	0.9	0.9	0.9
Treftadaeth	1.0	1.1	1.0	1.0
Gwasanaethau Cyhoeddus a Pherfformiad	0.5	0.4	0.4	0.4
Gwasanaethau Canolog a Gweinyddu	2.4	2.3	2.2	2.1
Cyfanswm Dyraniadau DEL Llywodraeth Cymru	100.0	100.0	100.0	100.0

Ffynhonnell: Cyfrifiadau Gwasanaeth Ymchwil yr Aelodau ar sail cyllidebau Llywodraeth Cymru

4.2. DEL Refeniw

Dengys [tabl 6](#) gyfanswm y DEL (refeniw a chyfalaf) a ddyrannwyd i adrannau Llywodraeth Cymru a'r newidiadau ers y gyllideb ddrafft. Mae hwn yn dangos:

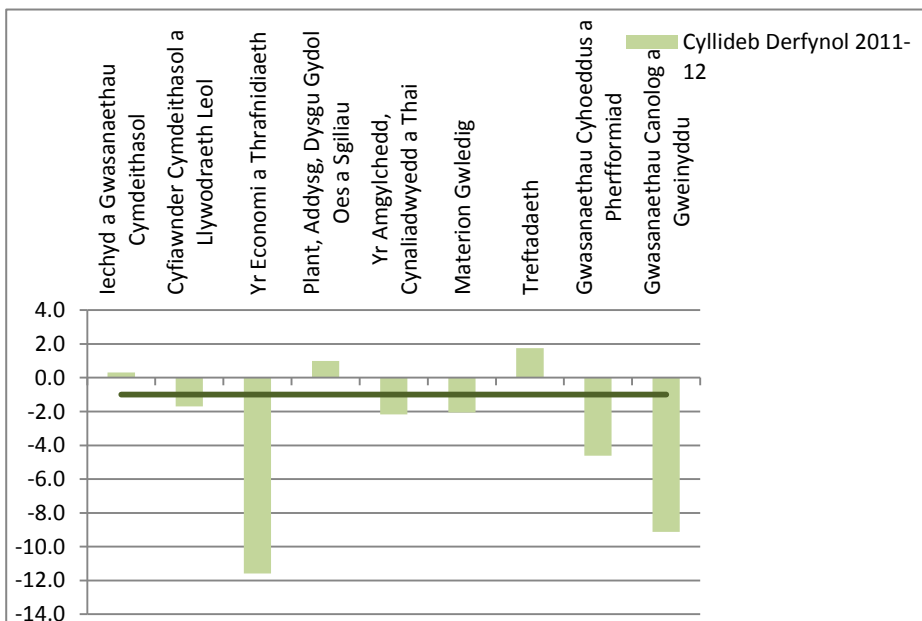
- Mai'r DEL refeniw yn y Gyllideb Derfynol yw £13.5 biliwn, sef £151.6 miliwn (1.1%) yn llai nag yn 2010-11. Mewn termau real, mae hyn yn ostyngiad o £479.9 miliwn (3.5%)
- Dros gyfnod y gyllideb, gwelir gostyngiad cronol o £37.1 miliwn (0.3%); sef gostyngiad mewn termau real o £994.2 miliwn (7.3%).
- O'i gymharu â'r gyllideb ddrafft, mae'r DEL refeniw a ddyrannwyd i adrannau Llywodraeth Cymru £14.4 miliwn (0.1%) yn llai nag yn 2011-12.
- Yn y portffolio Treftadaeth y gwelir y cynnydd canrannol mwyaf yn 2011-12 Bydd hwnnw'n cynyddu £2.4 miliwn neu 1.7%; er bod hyn yn ostyngiad o £1 filiwn neu 0.7% mewn termau real. Nifer o drosglwyddiadau sy'n gyfrifol am hyn, fel y dangosir yn [nhabl 1](#) ac yn [adran 11](#)
- Yn y portffolio Economi a Thrafnidiaeth y gwelir y gostyngiad canrannol mwyaf yn 2011-12. Bydd hwnnw'n gostwng £69.2 miliwn neu 11.6%; sef gostyngiad o £82.1 miliwn neu 13.7% mewn termau real.
- Yn y portffolio Iechyd a Gwasanaethau Cymdeithasol y gwelir y cynnydd mwyaf yn nhermau arian parod yn 2011-12. Bydd hwnnw'n cynyddu £18.0

miliwn neu 0.3%; er bod hyn yn ostyngiad o £125.5 miliwn neu 2.1% mewn termau real.

- Yn y portffolio Cyfiawnder Cymdeithasol a Llywodraeth Leol y gwelir y gostyngiad mwyaf yn nhermau arian parod yn 2011-12. Bydd hwnnw'n gostwng £74.4 miliwn neu 1.7%; sef gostyngiad o £180.1 miliwn neu 4.1% mewn termau real.
- Y newid mwyaf ers y gyllideb ddrafft, yn nhermau arian parod ac o ran canrannau yw'r newid a welir yn y portffolio Economi a Thrafnidiaeth. Gwelwyd gostyngiad o £61.5 miliwn, neu 10.4% yn y portffolio hwn yn 2011-12 o'i gymharu â'r hyn a geir yng nghynigion y gyllideb ddrafft. Trosglwyddiadau sy'n gyfrifol am hyn, fel y dangosir yn [nhabl 1](#) ac yn [adran 7](#)

Dengys [ffigur 3](#) y newidiadau yng nghanrannau DEL refeniw'r prif grwpiau gwariant o'r naill flwyddyn i'r llall o'u cymharu â'r newid drwyddi draw yn y DEL refeniw (gostyngiad o 1.1 y cant) ar draws pob portffolio. Drwy hyn, gellir gweld mai dim ond yn y portffolios a ganlyn y gwelwyd gostyngiad ar raddfa lai na'r newid cyffredinol ar draws pob portffolio: Iechyd a Gwasanaethau Cymdeithasol; Plant, Addysg, Dysgu Gydol Oes a Sgiliau, a Threftadaeth. Yn y portffolio Economi a Thrafnidiaeth y gwelir y gostyngiad canrannol mwyaf yn y gyllideb refeniw.

Ffigur 3: Newid canrannol o ran DEL refeniw fesul portffolio yn nhermau arian parod



Ffynhonnell: Cyfrifiadau Gwasanaeth Ymchwil yr Aelodau ar sail cyllidebau Llywodraeth Cymru

Tabl 6: DEL refeniw a ddyrannwyd i adrannau Llywodraeth Cymru

Prif Grŵp Gwariant	Cyllideb Atodol 2010-11	Cyllideb Ddrafft 2011-12	Cyllideb Derfynol 2011-12	Newid o'r Gyllideb Ddrafft 2011-12 i'r Gyllideb Derfynol		Newid o 2010-11 i 11- 12		Newid mewn Termau Real o 2010-11 i 2011- 12		Newid Cronnoll o 2010- 11 i 2013-14		Newid Cronnol mewn Termau Real o 2010-11 i 2013-14	
	£000	£000	£000	£000	y cant	£000	y cant	£000	y cant	£000	y cant	£000	y cant
DEL Refeniw													
Iechyd a Gwasanaethau Cymdeithasol	5,867,797	5,867,797	5,885,820	18,023	0.3	18,023	0.3	-125,534	-2.1	30,820	0.5	-384,964	-6.6
Cyfiawnder Cymdeithasol a Llywodraeth Leol	4,406,846	4,330,899	4,332,436	1,537	0.0	-74,410	-1.7	-180,079	-4.1	-22,849	-0.5	-331,870	-7.5
Yr Economi a Thrafnidiaeth	597,490	589,848	528,299	-61,549	-10.4	-69,191	-11.6	-82,076	-13.7	-10,253	-1.7	-51,646	-8.6
Plant, Addysg, Dysgu Gydol Oes a Sgiliau	1,694,551	1,673,464	1,711,332	37,868	2.3	16,781	1.0	-24,959	-1.5	43,603	2.6	-78,917	-4.7
Yr Amgylchedd, Cynaliadwyedd a Thai	383,750	375,409	375,409	0	0.0	-8,341	-2.2	-17,497	-4.6	-12,700	-3.3	-38,855	-10.1
Materion Gwledig	126,560	123,722	123,964	242	0.2	-2,596	-2.1	-5,620	-4.4	-3,980	-3.1	-12,620	-10.0
Treftadaeth	138,962	136,007	141,393	5,386	4.0	2,431	1.7	-1,018	-0.7	529	0.4	-9,304	-6.7
Gwasanaethau Cyhoeddus a Pherfformiad	48,968	46,705	46,705	0	0.0	-2,263	-4.6	-3,402	-6.9	-6,078	-12.4	-9,101	-18.6
Gwasanaethau Canolog a Gweinyddu	350,588	334,517	318,604	-15,913	-4.8	-31,984	-9.1	-39,755	-11.3	-56,191	-16.0	-76,943	-21.9
Cyfanswm Dyraniadau DEL Refeniw Llywodraeth Cymru	13,615,512	13,478,368	13,463,962	-14,406	-0.1	-151,550	-1.1	-479,939	-3.5	-37,099	-0.3	-994,220	-7.3

Ffynhonnell: Cyfrifiadau Gwasanaeth Ymchwil yr Aelodau ar sail cyllidebau Llywodraeth Cymru

4.3. DEL Cyfalaf

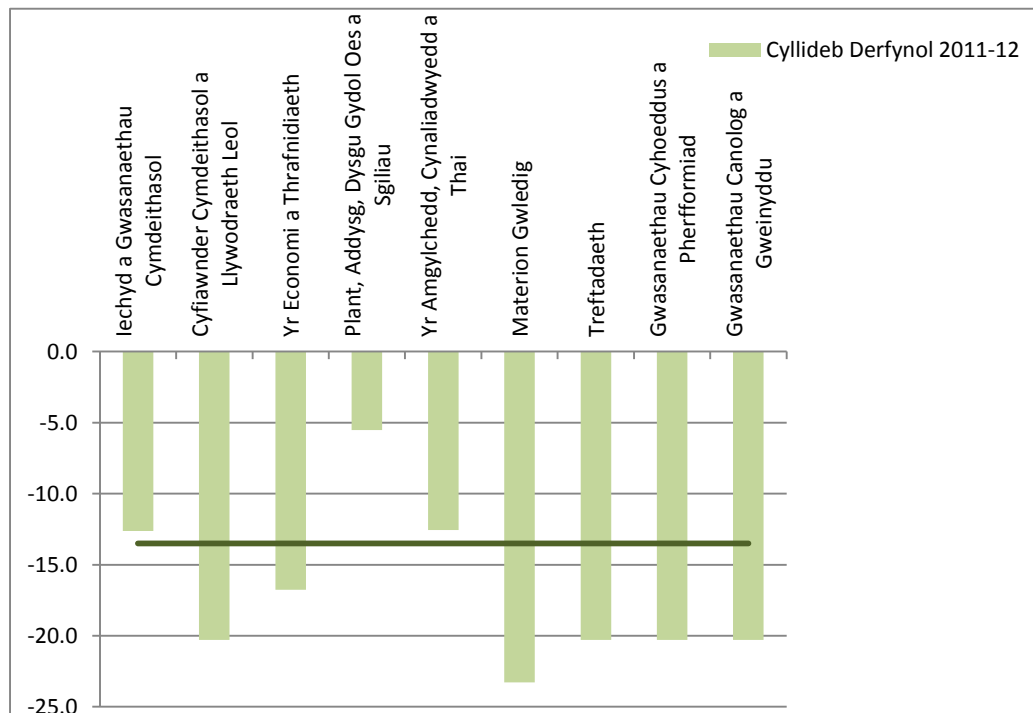
Dengys [tabl 7](#), y DEL cyfalaf a ddyrannwyd i adrannau Llywodraeth Cymru a'r newidiadau ers y gyllideb ddrafft. Mae hwn yn dangos:

- Mai'r DEL cyfalaf yn y Gyllideb Derfynol yw £1.2 biliwn, sef £189.7 miliwn (13.5%) yn llai nag yn 2010-11. Mewn termau real, mae hyn yn ostyngiad o £219.4 miliwn (15.6%)
- Dros gyfnod y gyllideb, gwelir gostyngiad cronol o £392.6 miliwn (27.9%); sef gostyngiad mewn termau real o £464.0 miliwn (33.0%).
- O'i gymharu â'r gyllideb ddrafft, nid oes newid cyffredinol wedi bod yn y DEL cyfalaf a ddyrannwyd i adrannau Llywodraeth Cymru yn 2011-12.
- Nid oes yr un portffolio wedi gweld cynnydd yn ei DEL cyfalaf yn 2011-12 o'i gymharu â 2010-11.
- Yn y portffolio Materion Gwledig y gwelwyd y gostyngiad canrannol mwyaf yn 2011-12. Bydd hwnnw'n gostwng £3.9 miliwn neu 23.3%; sef gostyngiad o £4.2 miliwn neu 25.2% mewn termau real.
- Yn y portffolio Economi a Thrafnidiaeth y gwelwyd y gostyngiad mwyaf yn nhermau arian parod yn 2011-12. Bydd hwnnw'n gostwng £63.0 miliwn neu 16.8%; sef gostyngiad o £70.7 miliwn neu 18.8% mewn termau real.

Dengys [ffigur 4](#) y newidiadau yng nghanrannau DEL cyfalaf y prif grwpiau gwariant o'r naill flwyddyn i'r llall o'u cymharu â'r newid drwyddi draw yn y DEL cyfalaf (gostyngiad o 13.5%) ar draws pob portffolio. Gwelir yma mai yn y portffolios a ganlyn y gwelwyd gostyngiad ar raddfa lai na'r newid cyffredinol ar draws pob portffolio: Iechyd a

Gwasanaethau Cymdeithasol; Plant, Addysg, Dysgu Gydol Oes a Sgiliau, a'r Amgylchedd, Cynaliadwyedd a Thai. Yng nghyllideb gyfalaf y portffolio Materion Gwledig y gwelwyd y gostyngiad canrannol mwyaf.

Ffigur 4: Newid canrannol yn y DEL cyfalaf fesul portffolio yn nhermau arian parod



Ffynhonnell: Cyfrifiadau Gwasanaeth Ymchwil yr Aelodau ar sail cyllidebau Llywodraeth Cymru

Tabl 7: DEL cyfalaf a ddyrannwyd i adrannau Llywodraeth Cymru

Prif grŵp Gwariant	Cyllideb Atodol 2010-11	Cyllideb Ddrafft 2011-12	Cyllideb Derfynol 2011-12	Newid o'r Gyllideb Ddrafft 2011-12 i'r Gyllideb Derfynol		Newid o 2010-11 i 11- 12		Newid mewn Termau Real o 2010-11 i 2011- 12		Newid Cronnoll o 2010- 11 i 2013-14		Newid Cronnol mewn Termau Real o 2010-11 i 2013-14	
	£000	£000	£000	£000	y cant	£000	y cant	£000	y cant	£000	y cant	£000	y cant
DEL Cyfalaf													
Iechyd a Gwasanaethau Cymdeithasol	303,012	264,790	264,790	0	0.0	-38,222	-12.6	-44,680	-14.7	-83,462	-27.5	-98,938	-32.7
Cyfiawnder Cymdeithasol a Llywodraeth Leol	53,095	42,319	42,319	0	0.0	-10,776	-20.3	-11,808	-22.2	-18,006	-33.9	-20,479	-38.6
Yr Economi a Thrafnidiaeth	376,240	313,194	313,194	0	0.0	-63,046	-16.8	-70,685	-18.8	-116,557	-31.0	-134,862	-35.8
Plant, Addysg, Dysgu Gydol Oes a Sgiliau	183,492	173,353	173,353	0	0.0	-10,139	-5.5	-14,367	-7.8	-39,758	-21.7	-49,890	-27.2
Yr Amgylchedd, Cynaliadwyedd a Thai	417,993	365,544	365,544	0	0.0	-52,449	-12.5	-61,365	-14.7	-110,918	-26.5	-132,563	-31.7
Materion Gwledig	16,729	12,834	12,834	0	0.0	-3,895	-23.3	-4,208	-25.2	-5,173	-30.9	-5,988	-35.8
Treftadaeth	18,622	14,843	14,843	0	0.0	-3,779	-20.3	-4,141	-22.2	-6,315	-33.9	-7,183	-38.6
Gwasanaethau Cyhoeddus a Pherfformiad	21,425	17,077	17,077	0	0.0	-4,348	-20.3	-4,765	-22.2	-7,266	-33.9	-8,264	-38.6
Gwasanaethau Canolog a Gweinyddu	15,033	11,982	11,982	0	0.0	-3,051	-20.3	-3,343	-22.2	-5,098	-33.9	-5,798	-38.6
Cyfanswm Dyraniadau DEL Cyfalaf Llywodraeth Cymru	1,405,641	1,215,936	1,215,936	0	0.0	-189,705	-13.5	-219,362	-15.6	-392,553	-27.9	-463,964	-33.0

Ffynhonnell: Cyfrifiadau Gwasanaeth Ymchwil yr Aelodau ar sail cyllidebau Llywodraeth Cymru

4.4. AME

Fel rheol, bydd gwariant a reolir yn flynyddol (AME) yn fwy cyfnewidiol na gwariant o fewn y DEL ac felly nid yw'n cael ei gyfyngu gan derfynau amflwyddyn llym. Yn hytrach, cynhelir trafodaethau yn ei gylch gyda Thrysorlys EM bob blwyddyn. Bydd AME yn dilyn y galw a rhaid ei ddyrannu i'r rhaglen y cafodd ei neilltuo iddo. Gellir tynnu rhagor o AME i lawr gan Drysorlys EM os oes gofyn, a bydd y Trysorlys yn ei dro'n adhawlio unrhyw swm sydd heb ei wario. Oherwydd natur AME, ychydig o ddewis sydd gan Lywodraeth Cymru ynglŷn â sut y caiff ei ddyrannu.

Dengys [tabl 8](#) mai'r AME a ddyrannwyd i adrannau Llywodraeth Cymru yn 2011-12 yw £322.8 miliwn, sef cynnydd o 7.4% ar y gwariant hwnnw yn 2010-11. Mewn termau real, mae hyn yn gynydd o 4.8%. O'i gymharu â'r gyllideb ddrafft, nid yw'r AME wedi newid yn 2011-12.

Oherwydd bod AME yn gyfnewidiol ei natur ac yn dilyn y galw, mae'n bosibl y bydd y cynlluniau dangosol ar gyfer blynyddoedd y dyfodol yn newid cryn dipyn.

Tabl 8: AME a ddyrannwyd i adrannau Llywodraeth Cymru

Prif Grŵp Gwariant	Cyllideb Atodol 2010-11	Cyllideb Ddrafft 2011-12	Cyllideb Derfynol 2011-12	Newid o'r Gyllideb Ddrafft 2011-12 i'r Gyllideb Derfynol		Newid o 2010-11 i 11- 12		Newid mewn Termau Real o 2010-11 i 2011- 12		Newid Cronnoll o 2010- 11 i 2013-14		Newid Cronnol mewn Termau Real o 2010-11 i 2013-14	
	£000	£000	£000	£000	y cant	£000	y cant	£000	y cant	£000	y cant	£000	y cant
Iechyd a Gwasanaethau Cymdeithasol	118,948	118,948	118,948	0	0.0	0	0.0	-2,901	-2.4	0	0.0	-8,384	-7.0
Cyfiawnder Cymdeithasol a Llywodraeth Leol	11,677	13,583	13,583	0	0.0	1,906	16.3	1,575	13.5	1,906	16.3	949	8.1
Yr Economi a Thrafnidiaeth	41,402	41,402	41,402	0	0.0	0	0.0	-1,010	-2.4	0	0.0	-2,918	-7.0
Plant, Addysg, Dysgu Gydol Oes a Sgiliau	203,398	217,656	217,656	0	0.0	14,258	7.0	8,949	4.4	23,118	11.4	7,151	3.5
Yr Amgylchedd, Cynaliadwyedd a Thai	-77,000	-72,000	-72,000	0	0.0	5,000	-6.5	6,756	-8.8	22,000	-28.6	25,877	-33.6
Materion Gwledig	0	0	0	0	0.0	0	0.0	0	0.0	0	0.0	0	0.0
Treftadaeth	2,058	2,265	2,265	0	0.0	207	10.1	152	7.4	682	33.1	489	23.8
Gwasanaethau Cyhoeddus a Pherfformiad	0	0	0	0	0.0	0	0.0	0	0.0	0	0.0	0	0.0
Gwasanaethau Canolog a Gweinyddu	0	924	924	0	0.0	924	..	901	..	-668	..	-621	..
Cyfanswm Dyraniadau AME Llywodraeth Cymru	300,483	322,778	322,778	0	0.0	22,295	7.4	14,422	4.8	47,038	15.7	22,542	7.5

Ffynhonnell: Cyfrifiadau Gwasanaeth Ymchwil yr Aelodau ar sail cyllidebau Llywodraeth Cymru

5. Iechyd a Gwasanaethau Cymdeithasol

Yn [nhabl 9](#), rhoddir gwybodaeth am y dyraniadau cyffredinol o fewn prif grŵp gwariant (MEG) Iechyd a Gwasanaethau Cymdeithasol ar lefel maes rhaglenni gwariant, ac mae'n dangos y newidiadau ers y gyllideb ddrafft.

- Cyfanswm y DEL ym MEG Iechyd a Gwasanaethau Gymdeithasol ar gyfer 2011-12 yw £6.2 biliwn, sef, sef £20.2 miliwn (0.3%) yn llai nag yn 2010-11. Mewn termau real, mae hyn yn ostyngiad o £170.2 miliwn (2.8%)
- Dros gyfnod y gyllideb, gwelir gostyngiad cronol o £52.6 miliwn (0.9%) yng nghyfanswm y DEL; sef gostyngiad mewn termau real o £483.9 miliwn (7.8%).
- O'i gymharu â'r gyllideb ddrafft, mae cyfanswm y DEL yn 2011-12 wedi cynyddu £18.0 miliwn neu 0.3%..
- Y DEL refeniw ym MEG Iechyd a Gwasanaethau Cymdeithasol ar gyfer 2011-12 yw £5.9 biliwn, sef cynnydd o £18.0 miliwn (0.3%) o'i gymharu â 2010-11. Mewn termau real, mae hyn yn ostyngiad o £125.5 miliwn (2.1%)
- Dros gyfnod y gyllideb, gwelir cynnydd cronol yn y DEL refeniw o £30.8 miliwn (0.5%); sef gostyngiad mewn termau real o £385.0 miliwn (6.6%).
- O'i gymharu â'r gyllideb ddrafft, mae'r DEL refeniw yn 2011-12 wedi cynyddu £18 miliwn neu 0.3%.
- Y DEL cyfalaf ym MEG Iechyd a Gwasanaethau Cymdeithasol ar gyfer 2011-12 yw £264.8 miliwn, sef £38.2 miliwn (12.6%) yn llai nag yn 2010-11. Mewn termau real, mae hyn yn ostyngiad o £44.7 miliwn (14.7%)
- Dros gyfnod y gyllideb, gwelir gostyngiad cronol o £83.5 miliwn (27.5%) yn y DEL cyfalaf; sef gostyngiad mewn termau real o £98.9 miliwn (32.7%).
- Nid oes dim newid wedi bod yn nyranid y DEL cyfalaf ar gyfer 2011-12 ers cynigion y gyllideb ddrafft.

Nifer o drosglwyddiadau refeniw sy'n gyfrifol am y cynnydd o £18 miliwn yn DEL Iechyd a Gwasanaethau Cymdeithasol ers y gyllideb ddrafft, fel y dangosir yn [nhabl 1](#). Trosglwyddwyd cyfanswm o £26.16 miliwn i MEG Iechyd a Gwasanaethau Cymdeithasol a chyfanswm o £8.14 miliwn o'r MEG hwnnw.

Tabl 9: Dyraniadau i MEG lechyd a Gwasanaethau Cymdeithasol

Maes rhaglenni gwariant	Cyllideb Atodol 2010-11	Cyllideb Ddrafft 2011-12	Cyllideb Derfynol 2011-12	Newid o'r Gyllideb Ddrafft 2011-12 i'r Gyllideb Derfynol		Newid o 2010-11 i 11- 12		Newid mewn Termau Real o 2010-11 i 2011- 12		Newid Cronnoll o 2010- 11 i 2013-14		Newid Cronnol mewn Termau Real o 2010-11 i 2013-14	
	£000	£000	£000	£000	y cart	£000	y cart	£000	y cart	£000	y cart	£000	y cart
DEL Refeniw													
Darparu'r GIG	5,332,150	5,351,604	5,368,048	16,444	0.3	35,898	0.7	-95,030	-1.8	49,667	0.9	-329,689	-6.2
Cyllidebau Canolog lechyd	264,914	257,615	257,615	0	0.0	-7,299	-2.8	-13,582	-5.1	-7,299	-2.8	-25,458	-9.6
lechyd y Cyhoedd a Gwaith Atal	167,711	155,592	155,592	0	0.0	-12,119	-7.2	-15,914	-9.5	-12,120	-7.2	-23,087	-13.8
Gwasanaethau Cymdeithasol	102,564	102,564	94,427	-8,137	-7.9	-8,137	-7.9	-10,440	-10.2	-8,137	-7.9	-14,793	-14.4
CAFCASS Cymru	458	422	10,138	9,716	2,302.4	9,680	2,113.5	9,433	2,059.5	8,709	1,901.5	8,063	1,760.4
Cyfanswm Refeniw	5,867,797	5,867,797	5,885,820	18,023	0.3	18,023	0.3	-125,534	-2.1	30,820	0.5	-384,964	-6.6
DEL Cyfalaf													
Darparu'r GIG	283,310	247,573	247,573	0	0.0	-35,737	-12.6	-41,775	-14.7	-78,035	-27.5	-92,505	-32.7
Cyllidebau Canolog lechyd	7,000	6,117	6,117	0	0.0	-883	-12.6	-1,032	-14.7	-1,928	-27.5	-2,286	-32.7
lechyd y Cyhoedd a Gwaith Atal	6,200	5,418	5,418	0	0.0	-782	-12.6	-914	-14.7	-1,708	-27.5	-2,025	-32.7
Strategaeth Gwasanaethau Cymdeithasol	6,502	5,682	5,682	0	0.0	-820	-12.6	-959	-14.7	-1,791	-27.5	-2,123	-32.7
Cyfanswm Cyfalaf	303,012	264,790	264,790	0	0.0	-38,222	-12.6	-44,680	-14.7	-83,462	-27.5	-98,938	-32.7
AME													
Amariadau'r GIG	118,948	118,948	118,948	0	0.0	0	0.0	-2,901	-2.4	0	0.0	-8,384	-7.0
Cyfanswm AME	118,948	118,948	118,948	0	0.0	0	0.0	-2,901	-2.4	0	0.0	-8,384	-7.0
DEL Refeniw	5,867,797	5,867,797	5,885,820	18,023	0.3	18,023	0.3	-125,534	-2.1	30,820	0.5	-384,964	-6.6
DEL Cyfalaf	303,012	264,790	264,790	0	0.0	-38,222	-12.6	-44,680	-14.7	-83,462	-27.5	-98,938	-32.7
Cyfanswm DEL	6,170,809	6,132,587	6,150,610	18,023	0.3	-20,199	-0.3	-170,214	-2.8	-52,642	-0.9	-483,902	-7.8
Gwariant a Reolir yn Flynyddol	118,948	118,948	118,948	0	0.0	0	0.0	-2,901	-2.4	0	0.0	-8,384	-7.0
Cyfanswm lechyd a Gwas Cym	6,289,757	6,251,535	6,269,558	18,023	0.3	-20,199	-0.3	-173,115	-2.8	-52,642	-0.8	-492,287	-7.8

Ffynhonnell: Cyfrifiadau Gwasanaeth Ymchwil yr Aelodau ar sail cyllidebau Llywodraeth Cymru

6. Cyfiawnder Cymdeithasol a Llywodraeth Leol

Yn [nhabl 10](#) rhoddir gwybodaeth am y dyraniadau cyffredinol o fewn MEG Cyfiawnder Cymdeithasol a Llywodraeth Leol ar lefel maes rhaglenni gwariant, ac mae'n dangos y newidiadau ers y gyllideb ddrafft.

- Cyfanswm y DEL ym MEG Cyfiawnder Cymdeithasol a Llywodraeth Leol ar gyfer 2011-12 yw £4.4 biliwn, sef, £85.2 miliwn (1.9%) yn llai nag yn 2010-11. Mewn termau real, mae hyn yn ostyngiad o £191.9 miliwn (4.3%)
- Dros gyfnod y gyllideb, gwelir gostyngiad cronol o £40.9 miliwn (0.9%) yng nghyfanswm y DEL; sef gostyngiad mewn termau real o £352.3 miliwn (7.9%).
- O'i gymharu â'r gyllideb ddrafft, mae cyfanswm y DEL ar gyfer 2011-12 wedi cynyddu £1.5 miliwn.
- Y DEL refeniw ym MEG Cyfiawnder Cymdeithasol a Llywodraeth Leol ar gyfer 2011-12 yw £4.3 biliwn, sef, £74.4 miliwn (1.7%) yn llai nag yn 2010-11. Mewn termau real, mae hyn yn ostyngiad o £180.1 miliwn (4.1%)
- Dros gyfnod y gyllideb, gwelir gostyngiad cronol o £22.8 miliwn (0.5%) yn y DEL refeniw, sef gostyngiad o £331.9 miliwn mewn termau real.
- O'i gymharu â'r gyllideb ddrafft, mae'r DEL refeniw yn 2011-12 wedi cynyddu £1.5 miliwn.
- Y DEL cyfalaf ym MEG Cyfiawnder Cymdeithasol a Llywodraeth Leol ar gyfer 2011-12 yw £42.3 miliwn, sef £10.8 miliwn (20.3%) yn llai nag yn 2010-11. Mewn termau real, mae hyn yn ostyngiad o £11.8 miliwn (22.2%)
- Dros gyfnod y gyllideb, gwelir gostyngiad cronol o £18.0 miliwn (33.9%) yn y DEL cyfalaf; sef gostyngiad mewn termau real o £20.5 miliwn (38.6%).
- Nid oes dim newid wedi bod yn nyranid y DEL cyfalaf ar gyfer 2011-12 ers cynigion y gyllideb ddrafft.

Nifer o drosglwyddiadau refeniw sy'n gyfrifol am y cynnydd o £1.5 miliwn yn DEL Cyfiawnder Cymdeithasol a Llywodraeth Leol ers y gyllideb ddrafft, fel y dangosir [yn nhabl 1](#). Trosglwyddwyd cyfanswm o £8.1 miliwn i MEG Cyfiawnder Cymdeithasol Llywodraeth Leol a chyfanswm o £6.6 miliwn o'r MEG hwnnw.

Tabl 10: Dyraniadau i MEG Cyfiawnder Cymdeithasol a Llywodraeth Leol

Maes rhaglenni gwariant	Cyllideb Atodol 2010-11	Cyllideb Ddrafft 2011-12	Cyllideb Derfynol 2011-12	Newid o'r Gyllideb Ddrafft 2011-12 i'r Gyllideb Derfynol		Newid o 2010-11 i 11- 12		Newid mewn Termau Real o 2010-11 i 2011- 12		Newid Cronnoll o 2010- 11 i 2013-14		Newid Cronnol mewn Termau Real o 2010-11 i 2013-14	
	£000	£000	£000	£000	y cant	£000	y cant	£000	y cant	£000	y cant	£000	y cant
DEL Refeniw													
Ariannu Llywodraeth Leol	4,277,597	4,208,381	4,209,918	1,537	0.0	-67,679	-1.6	-170,360	-4.0	-7,336	-0.2	-308,340	-7.2
Cefnogi Cymunedau a Phobl	59,817	60,543	60,543	0	0.0	726	1.2	-751	-1.3	-5,872	-9.8	-9,674	-16.2
Cymunedau Diogelach	13,088	11,851	11,851	0	0.0	-1,237	-9.5	-1,526	-11.7	-1,387	-10.6	-2,212	-16.9
Polisi Llywodraeth Leol	38,397	37,552	37,552	0	0.0	-845	-2.2	-1,761	-4.6	-1,946	-5.1	-4,515	-11.8
Polisi Trethiant Lleol	16,064	10,744	10,744	0	0.0	-5,320	-33.1	-5,582	-34.7	-6,070	-37.8	-6,774	-42.2
Cydraddoldeb, Amrywiaeth a Chynhwysiant	1,883	1,828	1,828	0	0.0	-55	-2.9	-100	-5.3	-238	-12.6	-354	-18.8
Cyfanswm Refeniw	4,406,846	4,330,899	4,332,436	1,537	0.0	-74,410	-1.7	-180,079	-4.1	-22,849	-0.5	-331,870	-7.5
DEL Cyfalaf													
Ariannu Llywodraeth Leol	20,000	20,000	20,000	0	0.0	0	0.0	-488	-2.4	0	0.0	-1,410	-7.0
Cefnogi Cymunedau a Phobl	21,128	17,280	17,280	0	0.0	-3,848	-18.2	-4,269	-20.2	-10,178	-48.2	-10,950	-51.8
Cymunedau Diogelach	9,467	3,039	3,039	0	0.0	-6,428	-67.9	-6,502	-68.7	-6,828	-72.1	-7,014	-74.1
Cydraddoldeb, Amrywiaeth a Chynhwysiant	2,500	2,000	2,000	0	0.0	-500	-20.0	-549	-22.0	-1,000	-40.0	-1,106	-44.2
Cyfanswm Cyfalaf	53,095	42,319	42,319	0	0.0	-10,776	-20.3	-11,808	-22.2	-18,006	-33.9	-20,479	-38.6
AME													
Ariannu Llywodraeth Leol	11,677	13,583	13,583	0	0.0	1,906	16.3	1,575	13.5	1,906	16.3	949	8.1
Cyfanswm AME	11,677	13,583	13,583	0	0.0	1,906	16.3	1,575	13.5	1,906	16.3	949	8.1
DEL Refeniw	4,406,846	4,330,899	4,332,436	1,537	0.0	-74,410	-1.7	-180,079	-4.1	-22,849	-0.5	-331,870	-7.5
DEL Cyfalaf	53,095	42,319	42,319	0	0.0	-10,776	-20.3	-11,808	-22.2	-18,006	-33.9	-20,479	-38.6
Cyfanswm DEL	4,459,941	4,373,218	4,374,755	1,537	0.0	-85,186	-1.9	-191,887	-4.3	-40,855	-0.9	-352,349	-7.9
Gwariant a Reolir yn Flynyddol	11,677	13,583	13,583	0	0.0	1,906	16.3	1,575	13.5	1,906	16.3	949	8.1
Cyfanswm Cyf Cym a Llyw L	4,471,618	4,386,801	4,388,338	1,537	0.0	-83,280	-1.9	-190,313	-4.3	-38,949	-0.9	-351,401	-7.9

Ffynhonnell: Cyfrifiadau Gwasanaeth Ymchwil yr Aelodau ar sail cyllidebau Llywodraeth Cymru

7. Economi a Thrafnidiaeth

Yn [nhabl 11](#), rhoddir gwybodaeth am y dyraniadau cyffredinol o fewn MEG yr Economi a Thrafnidiaeth ar lefel maes rhaglenni gwariant, ac mae'n dangos y newidiadau ers y gyllideb ddrafft.

- Cyfanswm y DEL ym MEG yr Economi a Thrafnidiaeth ar gyfer 2011-12 yw £841.5 miliwn, sef, £132.2 miliwn (13.6%) yn llai nag yn 2010-11. Mewn termau real, mae hyn yn ostyngiad o £152.8 miliwn (15.7%)
- Dros gyfnod y gyllideb, gwelir gostyngiad cronol o £126.8 miliwn (13.0%) yng nghyfanswm y DEL; sef gostyngiad mewn termau real o £186.5 miliwn (19.2%).
- O'i gymharu â'r gyllideb ddrafft, mae cyfanswm y DEL ar gyfer 2011-12 wedi gostwng £61.5 miliwn neu 6.8%.
- Y DEL refeniw ym MEG yr Economi a Thrafnidiaeth ar gyfer 2011-12 yw £528.3 miliwn, sef, £69.2 miliwn (11.6%) yn llai nag yn 2010-11. Mewn termau real, mae hyn yn ostyngiad o £82.1 miliwn (13.7%)
- Dros gyfnod y gyllideb, gwelir gostyngiad cronol o £10.3 miliwn (1.7%) yn y DEL refeniw; sef gostyngiad mewn termau real o £51.6 miliwn (8.6%).
- O'i gymharu â'r gyllideb ddrafft, mae'r DEL refeniw ar gyfer 2011-12 wedi gostwng £61.5 miliwn neu 10.4%..
- Y DEL cyfalaf ym MEG yr Economi a Thrafnidiaeth ar gyfer 2011-12 yw £313.2 miliwn, sef, £63.0 miliwn (16.8%) yn llai nag yn 2010-11. Mewn termau real, mae hyn yn ostyngiad o £70.7 miliwn (18.8%)
- Dros gyfnod y gyllideb, gwelir gostyngiad cronol o £116.6 miliwn (31.0%) yn y DEL cyfalaf; sef gostyngiad mewn termau real o £134.9 miliwn (35.8%).
- Nid oes dim newid wedi bod yn nyranid y DEL cyfalaf ar gyfer 2011-12 ers cynigion y gyllideb ddrafft.

Nifer o drosglwyddiadau refeniw sy'n gyfrifol am y gostyngiad o £61.5 miliwn yn DEL Economi a Thrafnidiaeth ers y gyllideb ddrafft, fel y dangosir yn [nhabl 1](#). Mae'r ddau hyn yn ymwneud ag addasiadau nad ydynt yn arian parod (fel y trafodwyd yn [adran 2.1](#)). Nid oes dim trosglwyddiadau ym MEG yr Economi a Thrafnidiaeth

Tabl 11: Dyraniadau i MEG yr Economi a Thrafnidiaeth

Maes rhaglenni gwariant	Cyllideb Atodol 2010-11	Cyllideb Ddrafft 2011-12	Cyllideb Derfynol 2011-12	Newid o'r Gyllideb Ddrafft 2011-12 i'r Gyllideb Derfynol		Newid o 2010-11 i 11- 12		Newid mewn Termau Real o 2010-11 i 2011- 12		Newid Cronnoll o 2010- 11 i 2013-14		Newid Cronnol mewn Termau Real o 2010-11 i 2013-14	
	£000	£000	£000	£000	y cant	£000	y cant	£000	y cant	£000	y cant	£000	y cant
DEL Refeniw													
Sectorau a Busnes	48,145	47,990	47,990	0	0.0	-155	-0.3	-1,325	-2.8	-2,228	-4.6	-5,465	-11.4
Annog arloesi	3,162	2,162	2,162	0	0.0	-1,000	-31.6	-1,053	-33.3	-1,018	-32.2	-1,169	-37.0
Ariannu Rhanbarthol	0	2,005	2,005	0	0.0	2,005	..	1,956	..	2,005	..	1,864	..
Cyllid Cymru	5,102	5,102	5,102	0	0.0	0	0.0	-124	-2.4	-1,000	-19.6	-1,289	-25.3
Digwyddiadau Mawr	6,438	3,930	3,930	0	0.0	-2,508	-39.0	-2,604	-40.4	-2,541	-39.5	-2,816	-43.7
Marchnata	3,090	2,840	2,840	0	0.0	-250	-8.1	-319	-10.3	-275	-8.9	-473	-15.3
Seilwaith	20,585	20,470	20,470	0	0.0	-115	-0.6	-614	-3.0	2,986	14.5	1,325	6.4
Gwella Cysylltedd Domestig (rhanbarthol a chenedlaethol)	262,239	265,418	235,063	-30,355	-11.4	-27,176	-10.4	-32,909	-12.5	-4,523	-1.7	-22,689	-8.7
Gwella Cysylltedd Rhyngwladol	140,561	145,681	114,487	-31,194	-21.4	-26,074	-18.5	-28,866	-20.5	4,447	3.2	-5,774	-4.1
Gwella Trafnidiaeth Integredig (Lleol)	93,006	84,527	84,527	0	0.0	-8,479	-9.1	-10,541	-11.3	-1,622	-1.7	-8,064	-8.7
Gwella Diogelwch y Ffyrdd ac Effaith Trafnidiaeth ar yr Amgylchedd	8,397	3,056	3,056	0	0.0	-5,341	-63.6	-5,416	-64.5	-6,341	-75.5	-6,486	-77.2
Strategaeth a Rhaglenni Corfforaethol	5,243	5,145	5,145	0	0.0	-98	-1.9	-223	-4.3	-143	-2.7	-502	-9.6
WEFO	1,522	1,522	1,522	0	0.0	0	0.0	-37	-2.4	0	0.0	-107	-7.0
Cyfanswm Refeniw	597,490	589,848	528,299	-61,549	-10.4	-69,191	-11.6	-82,076	-13.7	-10,253	-1.7	-51,646	-8.6
DEL Cyfalaf													
Sectorau a Busnes	71,045	69,129	69,129	0	0.0	-1,916	-2.7	-3,602	-5.1	-27,334	-38.5	-30,415	-42.8
Annog Arloesi	1,457	433	433	0	0.0	-1,024	-70.3	-1,035	-71.0	-1,157	-79.4	-1,178	-80.9
Ariannu Rhanbarthol	0	995	995	0	0.0	995	..	971	..	995	..	925	..
Cyllid Cymru	1,500	1,500	1,500	0	0.0	0	0.0	-37	-2.4	0	0.0	-106	-7.0
Digwyddiadau Mawr	400	0	0	0	0.0	-400	-100.0	-400	-100.0	-400	-100.0	-400	-100.0
Seilwaith	19,607	6,291	6,291	0	0.0	-13,316	-67.9	-13,469	-68.7	-1,151	-5.9	-2,452	-12.5
Gwella Cysylltedd Domestig (rhanbarthol a chenedlaethol)	103,834	83,674	83,674	0	0.0	-20,160	-19.4	-22,201	-21.4	-47,984	-46.2	-51,921	-50.0
Gwella Cysylltedd Rhyngwladol	38,683	59,088	59,088	0	0.0	20,405	52.7	18,964	49.0	45,153	116.7	39,244	101.4
Gwella Trafnidiaeth Integredig (Lleol)	120,917	80,713	80,713	0	0.0	-40,204	-33.2	-42,173	-34.9	-77,176	-63.8	-80,259	-66.4
Gwella Diogelwch y Ffyrdd ac Effaith Trafnidiaeth ar yr Amgylchedd	18,257	10,922	10,922	0	0.0	-7,335	-40.2	-7,601	-41.6	-7,335	-40.2	-8,105	-44.4
Strategaeth a Rhaglenni Corfforaethol	540	449	449	0	0.0	-91	-16.9	-102	-18.9	-168	-31.1	-194	-36.0
Cyfanswm Cyfalaf	376,240	313,194	313,194	0	0.0	-63,046	-16.8	-70,685	-18.8	-116,557	-31.0	-134,862	-35.8
AME													
Darparu Cyflenwad Tir ac Adeiladau o Safon Gynaliadwy - nid arian parod	41,402	41,402	41,402	0	0.0	0	0.0	-1,010	-2.4	0	0.0	-2,918	-7.0
Datblygu Seilwaith Cynaliadwy ar gyfer Datblygu Economaidd ac erail	41,402	41,402	41,402	0	0.0	0	0.0	-1,010	-2.4	0	0.0	-2,918	-7.0
Cyfanswm AME	41,402	41,402	41,402	0	0.0	0	0.0	-1,010	-2.4	0	0.0	-2,918	-7.0
DEL Refeniw	597,490	589,848	528,299	-61,549	-10.4	-69,191	-11.6	-82,076	-13.7	-10,253	-1.7	-51,646	-8.6
DEL Cyfalaf	376,240	313,194	313,194	0	0.0	-63,046	-16.8	-70,685	-18.8	-116,557	-31.0	-134,862	-35.8
Cyfanswm DEL	973,730	903,042	841,493	-61,549	-6.8	-132,237	-13.6	-152,761	-15.7	-126,810	-13.0	-186,508	-19.2
Gwariant a Reolir yn Flynyddol	41,402	41,402	41,402	0	0.0	0	0.0	-1,010	-2.4	0	0.0	-2,918	-7.0
Cyfanswm yr Economi a Thrafnidiaeth	1,015,132	944,444	882,895	-61,549	-6.5	-132,237	-13.0	-153,771	-15.1	-126,810	-12.5	-189,426	-18.7

Ffynhonnell: Cyfrifiadau Gwasanaeth Ymchwil yr Aelodau ar sail cyllidebau Llywodraeth Cymru

8. Plant, Addysg, Dysgu Gydol Oes a Sgiliau

Yn [nhabl 12](#), rhoddir gwybodaeth am y dyraniadau cyffredinol o fewn MEG Plant, Addysg, Dysgu Gydol Oes a Sgiliau ar lefel maes rhaglenni gwariant, ac mae'n dangos y newidiadau ers y gyllideb ddrafft.

- Cyfanswm y DEL ym mhrif grŵp gwariant Plant, Addysg, Dysgu Gydol Oes a sgiliau ar gyfer 2011-12 yw £1.9 biliwn, sef, £6.6 miliwn (0.4%) yn llai nag yn 2010-11. Mewn termau real, mae hyn yn ostyngiad o £39.3 miliwn (2.1%)
- Dros gyfnod y gyllideb, gwelir cynnydd cronol o £3.8 miliwn (0.2%) yng nghyfanswm y DEL; sef gostyngiad mewn termau real o £128.8 miliwn (6.9%).
- O'i gymharu â'r gyllideb ddrafft, mae cyfanswm y DEL ar gyfer 2011-12 wedi cynyddu £37.9 miliwn neu 2.1%.
- Y DEL refeniw ym MEG Plant, Addysg, Dysgu Gydol Oes a Sgiliau ar gyfer 2011-12 yw £1.7 biliwn, sef, £16.8 miliwn (1.0%) yn fwy nag yn 2010-11. Mewn termau real, mae hyn yn ostyngiad o £25.0 miliwn (1.5%)
- Dros gyfnod y gyllideb, gwelir cynnydd cronol yn y DEL refeniw o £43.6 miliwn (2.6%); sef gostyngiad mewn termau real o £78.9 miliwn (4.7%).
- O'i gymharu â'r gyllideb ddrafft, mae'r DEL refeniw ar gyfer 2011-12 wedi cynyddu £37.9 miliwn neu 2.3%.
- Y DEL cyfalaf ym MEG Plant, Addysg, Dysgu Gydol Oes a Sgiliau ar gyfer 2011-12 yw £173.4 miliwn, sef, £10.1 miliwn (5.5%) yn llai nag yn 2010-11. Mewn termau real, mae hyn yn ostyngiad o £14.4 miliwn (7.8%)
- Dros gyfnod y gyllideb, gwelir gostyngiad cronol o £39.8 miliwn (21.7%) yn y DEL cyfalaf; sef gostyngiad mewn termau real o £49.9 miliwn (27.2%).
- Nid oes dim newid wedi bod yn nyranid y DEL cyfalaf ar gyfer 2011-12 ers cynigion y gyllideb ddrafft.

Trosglwyddiad o'r cronfeydd refeniw wrth gefn sy'n gyfrifol am y cynnydd o £37.9 miliwn yn DEL Plant, Addysg, Dysgu Gydol Oes a Sgiliau ers y gyllideb ddrafft, fel y dangosir yn [nhabl 1](#). Mae hyn yn ymwneud ag addasiadau nad ydynt yn arian parod (fel y trafodwyd yn [adran 2.1](#)) er mwyn gallu darparu ar gyfer cyllid myfyrwyr.

Bu tri throsglwyddiad hefyd rhwng Meysydd Rhaglenni Gwariant o fewn MEG Plant, Addysg, Dysgu Gydol Oes a Sgiliau, a chyfanswm y rheini oedd £5.5 miliwn (manyllion yn [nhabl 1](#)). Gan fod y trosglwyddiadau hyn yn digwydd o fewn y MEG, nid ydynt yn cael effaith net o gwbl ar gyfanswm y DEL.

Tabl 12: Dyraniadau i MEG Plant, Addysg, Dysgu Gydol Oes a Sgiliau

Maes rhaglenni gwariant	Cyllideb Atodol 2010-11	Cyllideb Ddrafft 2011-12	Cyllideb Derfynol 2011-12	Newid o'r Gyllideb Ddrafft 2011-12 i'r Gyllideb Derfynol		Newid o 2010-11 i 11- 12		Newid mewn Termau Real o 2010-11 i 2011- 12		Newid Cronnoll o 2010- 11 i 2013-14		Newid Cronnol mewn Termau Real o 2010-11 i 2013-14	
	£000	£000	£000	£000	y cant	£000	y cant	£000	y cant	£000	y cant	£000	y cant
DEL Refeniw													
Plant, Pobl Ifanc ac Effeithiolrwydd Ysgolion	214,874	223,986	221,706	-2,280	-1.0	6,832	3.2	1,425	0.7	24,945	11.6	8,041	3.7
Gwella Cymwysterau, y Cwricwlwm a Dysgu	144,109	155,914	158,194	2,280	1.5	14,085	9.8	10,227	7.1	26,582	18.4	14,550	10.1
Sgiliau, Addysg Uwch a Dysgu Gydol Oes	1,054,033	1,006,644	1,006,644	0	0.0	-47,389	-4.5	-71,941	-6.8	-47,430	-4.5	-118,384	-11.2
Gwella Busnes a Buddsoddi mewn Adnoddau	281,535	286,920	324,788	37,868	13.2	43,253	15.4	35,331	12.5	39,506	14.0	16,876	6.0
Cyfanswm Refeniw	1,694,551	1,673,464	1,711,332	37,868	2.3	16,781	1.0	-24,959	-1.5	43,603	2.6	-78,917	-4.7
DEL Cyfalaf													
Plant, Pobl Ifanc ac Effeithiolrwydd Ysgolion	7,406	0	0	0	0.0	-7,406	-100.0	-7,406	-100.0	-7,406	-100.0	-7,406	-100.0
Sgiliau, Addysg Uwch a Dysgu Gydol Oes	19,436	0	0	0	0.0	-19,436	-100.0	-19,436	-100.0	-19,436	-100.0	-19,436	-100.0
Gwella Busnes a Buddsoddi mewn Adnoddau	156,650	173,353	173,353	0	0.0	16,703	10.7	12,475	8.0	-12,916	-8.2	-23,048	-14.7
Cyfanswm Cyfalaf	183,492	173,353	173,353	0	0.0	-10,139	-5.5	-14,367	-7.8	-39,758	-21.7	-49,890	-27.2
AME													
Cyllid ac Ariannu Myfyrwyr	203,398	217,656	217,656	0	0.0	14,258	7.0	8,949	4.4	23,118	11.4	7,151	3.5
Gwella Busnes a Buddsoddi mewn Adnoddau	203,398	217,656	217,656	0	0.0	14,258	7.0	8,949	4.4	23,118	11.4	7,151	3.5
Cyfanswm AME	203,398	217,656	217,656	0	0.0	14,258	7.0	8,949	4.4	23,118	11.4	7,151	3.5
DEL Refeniw	1,694,551	1,673,464	1,711,332	37,868	2.3	16,781	1.0	-24,959	-1.5	43,603	2.6	-78,917	-4.7
DEL Cyfalaf	183,492	173,353	173,353	0	0.0	-10,139	-5.5	-14,367	-7.8	-39,758	-21.7	-49,890	-27.2
Cyfanswm DEL	1,878,043	1,846,817	1,884,685	37,868	2.1	6,642	0.4	-39,326	-2.1	3,845	0.2	-128,806	-6.9
Gwariant a Reolir yn Flynyddol	203,398	217,656	217,656	0	0.0	14,258	7.0	8,949	4.4	23,118	11.4	7,151	3.5
Cyfanswm PADGOS	2,081,441	2,064,473	2,102,341	37,868	1.8	20,900	1.0	-30,377	-1.5	26,963	1.3	-121,655	-5.8

Ffynhonnell: Cyfrifiadau Gwasanaeth Ymchwil yr Aelodau ar sail cyllidebau Llywodraeth Cymru

9. Yr Amgylchedd, Cynaliadwyedd a Thai

Yn [nhabl 13](#), rhoddir gwybodaeth am y dyraniadau cyffredinol o fewn MEG Yr Amgylchedd, Cynaliadwyedd a Thai ar lefel maes rhaglenni gwariant, ac mae'n dangos y newidiadau ers y gyllideb ddrafft.

- Cyfanswm y DEL ym MEG yr Amgylchedd, Cynaliadwyedd a Thai ar gyfer 2011-12 yw £741.0 miliwn, sef, £60.8 miliwn (7.6%) yn llai nag yn 2010-11. Mewn termau real, mae hyn yn ostyngiad o £78.9 miliwn (9.8%)
- Dros gyfnod y gyllideb, gwelir gostyngiad cronol o £123.6 miliwn (15.4%) yng nghyfanswm y DEL; sef gostyngiad mewn termau real o £171.4 miliwn (21.4%).
- O'i gymharu â'r gyllideb ddrafft, nid oes dim newid wedi bod yng nghyfanswm y DEL ar gyfer 2011-12.
- Y DEL refeniw ym MEG yr Amgylchedd, Cynaliadwyedd a Thai ar gyfer 2011-12 yw £375.4 miliwn, sef, £8.3 miliwn (2.2%) yn llai nag yn 2010-11. Mewn termau real, mae hyn yn ostyngiad o £17.5 miliwn (4.6%)
- Dros gyfnod y gyllideb, gwelir gostyngiad cronol o £12.7 miliwn (3.3%) yn y DEL refeniw; sef gostyngiad mewn termau real o £38.9 miliwn (10.1%).
- O'i gymharu â'r gyllideb ddrafft, nid oes dim newid wedi bod yn y DEL refeniw ar gyfer 2011-12.
- Y DEL cyfalaf ym MEG yr Amgylchedd, Cynaliadwyedd a Thai ar gyfer 2011-12 yw £365.5 miliwn, sef, £52.4 miliwn (12.5%) yn llai nag yn 2010-11. Mewn termau real, mae hyn yn ostyngiad o £61.4 miliwn (14.7%)
- Dros gyfnod y gyllideb, gwelir gostyngiad cronol o £110.9 miliwn (26.5%) yn y DEL cyfalaf; sef gostyngiad mewn termau real o £132.6 miliwn (31.7%).
- Nid oes dim newid wedi bod yn nyranid y DEL cyfalaf ar gyfer 2011-12 ers cynigion y gyllideb ddrafft.

Nid oes dim newidiadau na throsglwyddiadau mewnol wedi bod o fewn MEG yr Amgylchedd, Cynaliadwyedd a Thai o'i gymharu â'r gyllideb ddrafft.

Tabl 13: Dyraniadau i MEG yr Amgylchedd, Cynaliadwyedd a Thai

Maes rhaglenni gwariant	Cyllideb Atodol 2010-11	Cyllideb Ddrafft 2011-12	Cyllideb Derfynol 2011-12	Newid o'r Gyllideb Ddrafft 2011-12 i'r Gyllideb Derfynol		Newid o 2010-11 i 11- 12		Newid mewn Termau Real o 2010-11 i 2011- 12		Newid Cronnoll o 2010- 11 i 2013-14		Newid Cronnol mewn Termau Real o 2010-11 i 2013-14	
	£000	£000	£000	£000	y cant	£000	y cant	£000	y cant	£000	y cant	£000	y cant
DEL Refeniw													
Newid yn yr Hinsawdd a Chynaliadwyedd	119,593	117,485	117,485	0	0.0	-2,108	-1.8	-4,973	-4.2	315	0.3	-8,137	-6.8
Yr Amgylchedd	83,972	80,898	80,898	0	0.0	-3,074	-3.7	-5,047	-6.0	-6,109	-7.3	-11,597	-13.8
Tai	157,217	154,765	154,765	0	0.0	-2,452	-1.6	-6,227	-4.0	-5,425	-3.5	-16,125	-10.3
Cynllunio	8,074	7,772	7,772	0	0.0	-302	-3.7	-492	-6.1	-984	-12.2	-1,484	-18.4
Adfywio	14,894	14,489	14,489	0	0.0	-405	-2.7	-758	-5.1	-497	-3.3	-1,512	-10.2
Cyfanswm Refeniw	383,750	375,409	375,409	0	0.0	-8,341	-2.2	-17,497	-4.6	-12,700	-3.3	-38,855	-10.1
DEL Cyfalaf													
Newid yn yr Hinsawdd a Chynaliadwyedd	67,220	56,209	56,209	0	0.0	-11,011	-16.4	-12,382	-18.4	-16,665	-24.8	-20,229	-30.1
Yr Amgylchedd	8,259	4,600	4,600	0	0.0	-3,659	-44.3	-3,771	-45.7	-4,409	-53.4	-4,680	-56.7
Tai	273,079	249,392	249,392	0	0.0	-23,687	-8.7	-29,770	-10.9	-66,297	-24.3	-80,873	-29.6
Adfywio	69,435	55,343	55,343	0	0.0	-14,092	-20.3	-15,442	-22.2	-23,547	-33.9	-26,782	-38.6
Cyfanswm Cyfalaf	417,993	365,544	365,544	0	0.0	-52,449	-12.5	-61,365	-14.7	-110,918	-26.5	-132,563	-31.7
AME													
Sicrhau tai o safon	-77,000	-72,000	-72,000	0	0.0	5,000	-6.5	6,756	-8.8	22,000	-28.6	25,877	-33.6
Tai	-77,000	-72,000	-72,000	0	0.0	5,000	-6.5	6,756	-8.8	22,000	-28.6	25,877	-33.6
Cyfanswm AME	-77,000	-72,000	-72,000	0	0.0	5,000	-6.5	6,756	-8.8	22,000	-28.6	25,877	-33.6
DEL Refeniw	383,750	375,409	375,409	0	0.0	-8,341	-2.2	-17,497	-4.6	-12,700	-3.3	-38,855	-10.1
DEL Cyfalaf	417,993	365,544	365,544	0	0.0	-52,449	-12.5	-61,365	-14.7	-110,918	-26.5	-132,563	-31.7
Cyfanswm DEL	801,743	740,953	740,953	0	0.0	-60,790	-7.6	-78,862	-9.8	-123,618	-15.4	-171,418	-21.4
Gwariant a Reolir yn Flynyddol	-77,000	-72,000	-72,000	0	0.0	5,000	-6.5	6,756	-8.8	22,000	-28.6	25,877	-33.6
Cyfanswm yr Amgylchedd, Cynaliadwyedd a Thai	724,743	668,953	668,953	0	0.0	-55,790	-7.7	-72,106	-9.9	-101,618	-14.0	-145,541	-20.1

Ffynhonnell: Cyfrifiadau Gwasanaeth Ymchwil yr Aelodau ar sail cyllidebau Llywodraeth Cymru

10. Materion Gwledig

Yn [nhabl 14](#), rhoddir gwybodaeth am y dyraniadau cyffredinol o fewn MEG Materion Gwledig ar lefel maes rhaglenni gwariant, ac mae'n dangos y newidiadau ers y gyllideb ddrafft.

- Cyfanswm y DEL ym MEG Materion Gwledig ar gyfer 2011-12 yw £136.8 miliwn, sef, £6.5 miliwn (4.5%) yn llai nag yn 2010-11. Mewn termau real, mae hyn yn ostyngiad o £9.8 miliwn (6.9%)
- Dros gyfnod y gyllideb, gwelir gostyngiad cronol o £9.2 miliwn (6.4%) yng nghyfanswm y DEL; sef gostyngiad mewn termau real o £18.6 miliwn (13.0%).
- O'i gymharu â'r gyllideb ddrafft, mae cyfanswm y DEL ar gyfer 2011-12 wedi cynyddu £0.2 miliwn neu 0.2%.
- Y DEL refeniw ym MEG Materion Gwledig ar gyfer 2011-12 yw £124.0 miliwn, sef, £2.6 miliwn (2.1%) yn llai nag yn 2010-11. Mewn termau real, mae hyn yn ostyngiad o £5.6 miliwn (4.4%)
- Dros gyfnod y gyllideb, gwelir gostyngiad cronol o £4 miliwn (3.1%) yn y DEL refeniw; sef gostyngiad mewn termau real o £12.6 miliwn (10.0%).
- O'i gymharu â'r gyllideb ddrafft, mae'r DEL refeniw ar gyfer 2011-12 wedi cynyddu £0.2 miliwn neu 0.2%.
- Y DEL cyfalaf ym MEG Materion Gwledig ar gyfer 2011-12 yw £12.8 miliwn, sef, £3.9 miliwn (23.3%) yn llai nag yn 2010-11. Mewn termau real, mae hyn yn ostyngiad o £4.2 miliwn (25.2%)
- Dros gyfnod y gyllideb, gwelir gostyngiad cronol o £5.2 miliwn (30.9%) yn y DEL cyfalaf; sef gostyngiad mewn termau real o £6.0 miliwn (35.8%).
- Nid oes dim newid wedi bod yn nyranid y DEL cyfalaf ar gyfer 2011-12 ers cynigion y gyllideb ddrafft.

Trosglwyddiad refeniw gwerth £242,000 sy'n gyfrifol am y cynnydd o £0.2 miliwn yn DEL Materion Gwledig ers y gyllideb ddrafft, fel y dangosir yn [nhabl 1](#). Mae hyn yn ymwneud ag addasiadau nad ydynt yn arian parod (fel y trafodwyd yn [adran 2.1](#)) Nid oes dim trosglwyddiadau i MEG Materion Gwledig.

Tabl 14: Dyraniadau i MEG Materion Gwledig

Maes rhaglenni gwariant	Cyllideb Atodol 2010-11	Cyllideb Ddrafft 2011-12	Cyllideb Derfynol 2011-12	Newid o'r Gyllideb Ddrafft 2011-12 i'r Gyllideb Derfynol		Newid o 2010-11 i 11- 12		Newid mewn Termau Real o 2010-11 i 2011- 12		Newid Cronnol o 2010- 11 i 2013-14		Newid Cronnol mewn Termau Real o 2010-11 i 2013-14	
	£000	£000	£000	£000	y cant	£000	y cant	£000	y cant	£000	y cant	£000	y cant
DEL Refeniw													
Gwarchod a Gwella Iechyd a Lles Anifeiliaid	25,153	22,660	22,660	-380	-1.7	-2,873	-11.4	-3,416	-13.6	-2,873	-11.4	-4,443	-17.7
Polisiau Gwledig Ewrop	69,148	69,872	69,872	471	0.7	1,195	1.7	-521	-0.8	1,195	1.7	-3,763	-5.4
Sylfaen Dystiolaeth	1,027	1,210	1,210	-100	-8.3	83	8.1	56	5.4	83	8.1	5	0.5
Diwydiant bwyd, pysgod a diod Cymru	7,289	6,675	6,917	-233	-3.5	-847	-11.6	-1,004	-13.8	-847	-11.6	-1,301	-17.9
Polisi Amaethyddol Cyffredin a Chefn Gwlad	23,943	23,305	23,305	-900	-3.9	-1,538	-6.4	-2,084	-8.7	-1,538	-6.4	-3,117	-13.0
Cyfanswm Refeniw	126,560	123,722	123,964	242	0.2	-2,596	-2.1	-5,620	-4.4	-3,980	-3.1	-12,620	-10.0
DEL Cyfalaf													
Polisiau Gwledig Ewrop	15,372	11,601	11,601	0	0.0	-3,771	-24.5	-4,054	-26.4	-4,649	-30.2	-5,405	-35.2
Sylfaen Dystiolaeth	38	38	38	0	0.0	0	0.0	-1	-2.4	0	0.0	-3	-7.0
Diwydiant bwyd, pysgod a diod Cymru	1,524	1,400	1,400	0	0.0	-124	-8.1	-158	-10.4	-524	-34.4	-594	-39.0
Polisi Amaethyddol Cyffredin a Chefn Gwlad	-205	-205	-205	0	0.0	0	0.0	5	-2.4	0	0.0	14	-7.0
Cyfanswm Cyfalaf	16,729	12,834	12,834	0	0.0	-3,895	-23.3	-4,208	-25.2	-5,173	-30.9	-5,988	-35.8
DEL Refeniw	126,560	123,722	123,964	242	0.2	-2,596	-2.1	-5,620	-4.4	-3,980	-3.1	-12,620	-10.0
DEL Cyfalaf	16,729	12,834	12,834	0	0.0	-3,895	-23.3	-4,208	-25.2	-5,173	-30.9	-5,988	-35.8
Cyfanswm DEL	143,289	136,556	136,798	242	0.2	-6,491	-4.5	-9,828	-6.9	-9,153	-6.4	-18,608	-13.0
Gwariant a Reolir yn Flynyddol	0	0	0	0	0.0	0	0.0	0	0.0	0	0.0	0	0.0
Cyfanswm Materion Gwledig	143,289	136,556	136,798	242	0.2	-6,491	-4.5	-9,828	-6.9	-9,153	-6.4	-18,608	-13.0

Ffynhonnell: Cyfrifiadau Gwasanaeth Ymchwil yr Aelodau ar sail cyllidebau Llywodraeth Cymru

11. Treftadaeth

Yn [nhabl 15](#), rhoddir gwybodaeth am y dyraniadau cyffredinol o fewn prif MEG Treftadaeth ar lefel maes rhaglenni gwariant, ac mae'n dangos y newidiadau ers y gyllideb ddrafft.

- Cyfanswm y DEL ym MEG Treftadaeth ar gyfer 2011-12 yw £156.2 miliwn, sef, £1.3 miliwn (0.9%) yn llai nag yn 2010-11. Mewn termau real, mae hyn yn ostyngiad o £5.2 miliwn (3.3%)
- Dros gyfnod y gyllideb, gwelir gostyngiad cronol o £5.8 miliwn (3.7%) yng nghyfanswm y DEL; sef gostyngiad mewn termau real o £16.5 miliwn (10.5%).
- O'i gymharu â'r gyllideb ddrafft, mae cyfanswm y DEL ar gyfer 2011-12 wedi cynyddu £5.4 miliwn neu 3.6%.
- Y DEL refeniw ym MEG Treftadaeth ar gyfer 2011-12 yw £141.4 miliwn, sef, £2.4 miliwn (1.7%) yn fwy nag yn 2010-11. Mewn termau real, mae hyn yn ostyngiad o £1.0 miliwn (0.7%)
- Dros gyfnod y gyllideb, gwelir cynnydd cronol yn y DEL refeniw o £0.5 miliwn (0.4%); sef gostyngiad mewn termau real o £9.3 miliwn (6.7%).
- O'i gymharu â'r gyllideb ddrafft, mae'r DEL refeniw ar gyfer 2011-12 wedi cynyddu £5.4 miliwn neu 4.0%..
- Y DEL cyfalaf ym MEG Treftadaeth ar gyfer 2011-12 yw £14.8 miliwn, sef, £3.8 miliwn (20.3%) yn llai nag yn 2010-11. Mewn termau real, mae hyn yn ostyngiad o £4.1 miliwn (22.2%)
- Dros gyfnod y gyllideb, gwelir gostyngiad cronol o £6.3 miliwn (33.9%) yn y DEL cyfalaf; sef gostyngiad mewn termau real o £7.2 miliwn (38.6%).
- Nid oes dim newid wedi bod yn nyranid y DEL cyfalaf ar gyfer 2011-12 ers cynigion y gyllideb ddrafft.

Nifer o drosglwyddiadau refeniw sy'n gyfrifol am y cynnydd o £5.4 miliwn yn DEL Treftadaeth ers y gyllideb ddrafft, fel y dangosir yn [nhabl 1](#). Trosglwyddwyd cyfanswm o £6.2 miliwn i MEG Treftadaeth a chyfanswm o £0.8 o'r MEG hwnnw.

Tabl 15: Dyraniadau i MEG Treftadaeth

Maes rhaglenni gwariant	Cyllideb Atodol 2010-11	Cyllideb Ddrafft 2011-12	Cyllideb Derfynol 2011-12	Newid o'r Gyllideb Ddrafft 2011-12 i'r Gyllideb Derfynol		Newid o 2010-11 i 11- 12		Newid mewn Termau Real o 2010-11 i 2011- 12		Newid Cronnoll o 2010- 11 i 2013-14		Newid Cronnol mewn Termau Real o 2010-11 i 2013-14	
	£000	£000	£000	£000	y cant	£000	y cant	£000	y cant	£000	y cant	£000	y cant
DEL Refeniw													
Cefnogi a chynnal sector celfyddydau cryf drwy Gyngor y Celfyddydau ac eraill	36,530	35,437	35,417	-20	-0.1	-1,113	-3.0	-1,977	-5.4	-867	-2.4	-3,381	-9.3
Amgueddfeudd, Archifau a Llyfrgelloedd	39,564	38,988	38,191	-797	-2.0	-1,373	-3.5	-2,304	-5.8	-2,119	-5.4	-4,758	-12.0
Darparu rhaglenni chwaraeon a gweithgarwch corfforol effeithiol	26,345	25,437	25,437	0	0.0	-908	-3.4	-1,528	-5.8	-1,492	-5.7	-3,244	-12.3
Hynwyddo defnydd ehangach o'r Gymraeg drwy Fwrdd yr Iaith ac eraill	17,919	17,889	17,889	0	0.0	-30	-0.2	-466	-2.6	65	0.4	-1,203	-6.7
Cadw, gwarchod, cynnal a hybu mynediad at yr amgylchedd hanesyddol	5,540	5,509	11,712	6,203	112.6	6,172	111.4	5,886	106.3	5,380	97.1	4,610	83.2
Twristiaeth	13,064	12,747	12,747	0	0.0	-317	-2.4	-628	-4.8	-438	-3.4	-1,328	-10.2
Cyfanswm Refeniw	138,962	136,007	141,393	5,386	4.0	2,431	1.7	-1,018	-0.7	529	0.4	-9,304	-6.7
DEL Cyfalaf													
Cefnogi a chynnal sector celfyddydau cryf drwy Gyngor y Celfyddydau ac eraill	1,090	460	460	0	0.0	-630	-57.8	-641	-58.8	-640	-58.7	-672	-61.6
Amgueddfeudd, Archifau a Llyfrgelloedd	6,602	5,673	5,673	0	0.0	-929	-14.1	-1,067	-16.2	-2,559	-38.8	-2,844	-43.1
Darparu rhaglenni chwaraeon a gweithgarwch corfforol effeithiol	1,170	345	345	0	0.0	-825	-70.5	-833	-71.2	-825	-70.5	-849	-72.6
Hynwyddo defnydd ehangach o'r Gymraeg drwy Fwrdd yr Iaith ac eraill	125	75	75	0	0.0	-50	-40.0	-52	-41.5	0	0.0	-9	-7.0
Cadw, gwarchod, cynnal a hybu mynediad at yr amgylchedd hanesyddol	6,135	5,500	5,500	0	0.0	-635	-10.4	-769	-12.5	-1,104	-18.0	-1,459	-23.8
Twristiaeth	3,500	2,790	2,790	0	0.0	-710	-20.3	-778	-22.2	-1,187	-33.9	-1,350	-38.6
Cyfanswm Cyfalaf	18,622	14,843	14,843	0	0.0	-3,779	-20.3	-4,141	-22.2	-6,315	-33.9	-7,183	-38.6
AME													
Pensiynau Amgueddfeydd a Llyfrgelloedd	2,058	2,265	2,265	0	0.0	207	10.1	152	7.4	682	33.1	489	23.8
Amgueddfeydd, Archifau a Llyfrgelloedd	2,058	2,265	2,265	0	0.0	207	10.1	152	7.4	682	33.1	489	23.8
Cyfanswm AME	2,058	2,265	2,265	0	0.0	207	10.1	152	7.4	682	33.1	489	23.8
DEL Refeniw	138,962	136,007	141,393	5,386	4.0	2,431	1.7	-1,018	-0.7	529	0.4	-9,304	-6.7
DEL Cyfalaf	18,622	14,843	14,843	0	0.0	-3,779	-20.3	-4,141	-22.2	-6,315	-33.9	-7,183	-38.6
Cyfanswm DEL	157,584	150,850	156,236	5,386	3.6	-1,348	-0.9	-5,159	-3.3	-5,786	-3.7	-16,486	-10.5
Gwariant a Reolir yn Flynnyddol	2,058	2,265	2,265	0	0.0	207	10.1	152	7.4	682	33.1	489	23.8
Cyfanswm Treftadaeth	159,642	153,115	158,501	5,386	3.5	-1,141	-0.7	-5,007	-3.1	-5,104	-3.2	-15,997	-10.0

Ffynhonnell: Cyfrifiadau Gwasanaeth Ymchwil yr Aelodau ar sail cyllidebau Llywodraeth Cymru

12. Gwasanaethau Cyhoeddus a Pherfformiad

Yn [nhabl 16](#), rhoddir gwybodaeth am y dyraniadau cyffredinol o fewn MEG Gwasanaethau Cyhoeddus a Pherfformiad ar lefel maes rhaglenni gwariant, ac mae'n dangos y newidiadau ers y gyllideb ddrafft.

- Cyfanswm y DEL ym MEG Gwasanaethau Cyhoeddus a Pherfformiad ar gyfer 2011-12 yw £63.8 miliwn, sef, £6.6 miliwn (9.4%) yn llai nag yn 2010-11. Mewn termau real, mae hyn yn ostyngiad o £8.2 miliwn (11.6%)
- Dros gyfnod y gyllideb, gwelir gostyngiad cronol o £13.3 miliwn (19.0%) yng nghyfanswm y DEL; sef gostyngiad mewn termau real o £17.4 miliwn (24.7%).
- O'i gymharu â'r gyllideb ddrafft, nid oes dim newid wedi bod yng nghyfanswm y DEL ar gyfer 2011.
- Y DEL refeniw ym MEG Gwasanaethau Cyhoeddus a Pherfformiad ar gyfer 2011-12 yw £46.7 miliwn, sef, £2.3 miliwn (4.6%) yn llai nag yn 2010-11. Mewn termau real, mae hyn yn ostyngiad o £3.4 miliwn (6.9%)
- Dros gyfnod y gyllideb, gwelir gostyngiad cronol o £6.1 miliwn (12.4%) yn y DEL refeniw; sef gostyngiad mewn termau real o £9.1 miliwn (18.6%).
- O'i gymharu â'r gyllideb ddrafft, nid oes dim newid wedi bod yn y DEL refeniw ar gyfer 2011-12.
- Y DEL cyfalaf ym MEG Gwasanaethau Cyhoeddus a Pherfformiad ar gyfer 2011-12 yw £17.1 miliwn, sef, £4.3 miliwn (20.3%) yn llai nag yn 2010-11. Mewn termau real, mae hyn yn ostyngiad o £4.8 miliwn (22.2%)
- Dros gyfnod y gyllideb, gwelir gostyngiad cronol o £7.3 miliwn (33.9%) yn y DEL cyfalaf; sef gostyngiad mewn termau real o £8.3 miliwn (38.6%).
- Nid oes dim newid wedi bod yn nyranid y DEL cyfalaf ar gyfer 2011-12 ers cynigion y gyllideb ddrafft.

Nid oes dim newidiadau na throsglwyddiadau mewnol wedi bod o fewn MEG Gwasanaethau Cyhoeddus a Pherfformiad o'i gymharu â'r gyllideb ddrafft.

Tabl 16: Dyraniadau i MEG Gwasanaethau Cyhoeddus a Pherfformiad

Maes rhaglenni gwariant	Cyllideb Atodol 2010-11	Cyllideb Ddrafft 2011-12	Cyllideb Derfynol 2011-12	Newid o'r Gyllideb Ddrafft 2011-12 i'r Gyllideb Derfynol		Newid o 2010-11 i 11- 12		Newid mewn Termau Real o 2010-11 i 2011- 12		Newid Cronnoll o 2010- 11 i 2013-14		Newid Cronnol mewn Termau Real o 2010-11 i 2013-14	
	£000	£000	£000	£000	y cant	£000	y cant	£000	y cant	£000	y cant	£000	y cant
DEL Refeniw													
Arolygiaeth Gofal a Gwasanaethau Cymdeithasol	16,534	15,757	15,757	0	0.0	-777	-4.7	-1,161	-7.0	-2,073	-12.5	-3,092	-18.7
Arolygiaeth Gofal Iechyd Cymru	2,963	2,824	2,824	0	0.0	-139	-4.7	-208	-7.0	-372	-12.6	-555	-18.7
Estyn	14,080	13,437	13,437	0	0.0	-643	-4.6	-971	-6.9	-1,716	-12.2	-2,588	-18.4
Fframweithiau Arolygu, Rheoleiddio a Pherfformiad	510	400	400	0	0.0	-110	-21.6	-120	-23.5	-110	-21.6	-138	-27.1
Cydweithredu Lleol a Rhanbarthol	1,560	1,560	1,560	0	0.0	0	0.0	-38	-2.4	-260	-16.7	-352	-22.5
Effeithlonrwydd ac Arloesi	3,321	3,197	3,197	0	0.0	-124	-3.7	-202	-6.1	-293	-8.8	-506	-15.2
Arian Cyfatebol	10,000	9,530	9,530	0	0.0	-470	-4.7	-702	-7.0	-1,254	-12.5	-1,870	-18.7
Cyfanswm Refeniw	48,968	46,705	46,705	0	0.0	-2,263	-4.6	-3,402	-6.9	-6,078	-12.4	-9,101	-18.6
DEL Cyfalaf													
Estyn	425	339	339	0	0.0	-86	-20.2	-94	-22.2	-144	-33.9	-164	-38.5
Arian Cyfatebol	21,000	16,738	16,738	0	0.0	-4,262	-20.3	-4,670	-22.2	-7,122	-33.9	-8,100	-38.6
Cyfanswm Cyfalaf	21,425	17,077	17,077	0	0.0	-4,348	-20.3	-4,765	-22.2	-7,266	-33.9	-8,264	-38.6
DEL Refeniw	48,968	46,705	46,705	0	0.0	-2,263	-4.6	-3,402	-6.9	-6,078	-12.4	-9,101	-18.6
DEL Cyfalaf	21,425	17,077	17,077	0	0.0	-4,348	-20.3	-4,765	-22.2	-7,266	-33.9	-8,264	-38.6
Cyfanswm DEL	70,393	63,782	63,782	0	0.0	-6,611	-9.4	-8,167	-11.6	-13,344	-19.0	-17,365	-24.7
Gwariant a Reolir yn Flynyddol	0	0	0	0	0.0	0	0.0	0	0.0	0	0.0	0	0.0
Cyfanswm Gwasanaethau Cyhoeddus a Pherfformiad	70,393	63,782	63,782	0	0.0	-6,611	-9.4	-8,167	-11.6	-13,344	-19.0	-17,365	-24.7

Ffynhonnell: Cyfrifiadau Gwasanaeth Ymchwil yr Aelodau ar sail cyllidebau Llywodraeth Cymru

13. Gwasanaethau Canolog a Gweinyddu

Yn [nhabl 17](#), rhoddir gwybodaeth am y dyraniadau cyffredinol o fewn MEG Gwasanaethau Canolog a Gweinyddu ar lefel maes rhaglenni gwariant, ac mae'n dangos y newidiadau ers y gyllideb ddrafft.

- Cyfanswm y DEL ym MEG Gwasanaethau Canolog a Gweinyddu ar gyfer 2011-12 yw £330.6 miliwn, sef, £35.0 miliwn (9.6%) yn llai nag yn 2010-11. Mewn termau real, mae hyn yn ostyngiad o £43.1 miliwn (11.8%)
- Dros gyfnod y gyllideb, gwelir gostyngiad cronol o £61.3 miliwn (16.8%) yng nghyfanswm y DEL; sef gostyngiad mewn termau real o £82.7 miliwn (22.6%).
- O'i gymharu â'r gyllideb ddrafft, mae cyfanswm y DEL ar gyfer 2011-12 wedi gostwng £15.9 miliwn neu 4.6%.
- Y DEL refeniw ym MEG Gwasanaethau Canolog a Gweinyddu ar gyfer 2011-12 yw £318.6 miliwn, sef, £32.0 miliwn (9.1%) yn llai nag yn 2010-11. Mewn termau real, mae hyn yn ostyngiad o £39.8 miliwn (11.3%)
- Dros gyfnod y gyllideb, gwelir gostyngiad cronol o £56.2 miliwn (16.0%) yn y DEL refeniw; sef gostyngiad mewn termau real o £76.9 miliwn (21.9%).
- O'i gymharu â'r gyllideb ddrafft, mae'r DEL refeniw ar gyfer 2011-12 wedi gostwng £15.9 miliwn neu 4.8%.
- Y DEL cyfalaf ym MEG Gwasanaethau Canolog a Gweinyddu ar gyfer 2011-12 yw £12.0 miliwn, sef, £3.1 miliwn (20.3%) yn llai nag yn 2010-11. Mewn termau real, mae hyn yn ostyngiad o £3.3 miliwn (22.2%)
- Dros gyfnod y gyllideb, gwelir gostyngiad cronol o £5.1 miliwn (33.9%) yn y DEL cyfalaf; sef gostyngiad mewn termau real o £5.8 miliwn (38.6%).
- Nid oes dim newid wedi bod yn nyranid y DEL cyfalaf ar gyfer 2011-12 ers cynigion y gyllideb ddrafft.

Nifer o drosglwyddiadau refeniw sy'n gyfrifol am y gostyngiad o £15.9 miliwn yn DEL Gwasanaethau Canolog a Gweinyddu ers y gyllideb ddrafft, fel y dangosir yn [nhabl 1](#). Nid oes dim trosglwyddiadau i MEG Gwasanaethau Canolog a Gweinyddu.

Bu un trosglwyddiad hefyd o fewn MEG Gwasanaethau Canolog a Gweinyddu, a chyfanswm hwnnw oedd £0.8 miliwn (manyion yn [nhabl 1](#)). Gan mai trosglwyddiad o fewn y MEG oedd hwn, ni chaiff ddim effaith net ar gyfanswm y DEL.

Tabl 17: Dyraniadau i MEG Gwasanaethau Canolog a Gweinyddu

Maes rhaglenni gwariant	Cyllideb Atodol 2010-11	Cyllideb Ddrafft 2011-12	Cyllideb Derfynol 2011-12	Newid o'r Gyllideb Ddrafft 2011-12 i'r Gyllideb Derfynol		Newid o 2010-11 i 11- 12		Newid mewn Termau Real o 2010-11 i 2011- 12		Newid Cronnoll o 2010- 11 i 2013-14		Newid Cronnol mewn Termau Real o 2010-11 i 2013-14	
	£000	£000	£000	£000	y cant	£000	y cant	£000	y cant	£000	y cant	£000	y cant
DEL Refeniw													
Costau a Chyflogau Staff	245,322	230,039	214,126	-15,913	-6.9	-31,196	-12.7	-36,419	-14.8	-52,418	-21.4	-66,016	-26.9
Costau Gweinyddu Canolog Eraill	105,266	104,478	104,478	0	0.0	-788	-0.7	-3,336	-3.2	-3,773	-3.6	-10,927	-10.4
Cyfanswm Refeniw	350,588	334,517	318,604	-15,913	-4.8	-31,984	-9.1	-39,755	-11.3	-56,191	-16.0	-76,943	-21.9
DEL Cyfalaf													
Costau Gweinyddu Canolog Eraill	15,033	11,982	11,982	0	0.0	-3,051	-20.3	-3,343	-22.2	-5,098	-33.9	-5,798	-38.6
Cyfanswm Cyfalaf	15,033	11,982	11,982	0	0.0	-3,051	-20.3	-3,343	-22.2	-5,098	-33.9	-5,798	-38.6
AME													
Darpariaethau ar gyfe Ymddeol yn Gynnar	0	924	924	0	0.0	924	..	901	..	-668	..	-621	..
Cyfanswm Costau a Chyflogau Staff	0	924	924	0	0.0	924	..	901	..	-668	..	-621	..
Cyfanswm AME	0	924	924	0	0.0	924	..	901	..	-668	..	-621	..
DEL Refeniw	350,588	334,517	318,604	-15,913	-4.8	-31,984	-9.1	-39,755	-11.3	-56,191	-16.0	-76,943	-21.9
DEL Cyfalaf	15,033	11,982	11,982	0	0.0	-3,051	-20.3	-3,343	-22.2	-5,098	-33.9	-5,798	-38.6
Cyfanswm DEL	365,621	346,499	330,586	-15,913	-4.6	-35,035	-9.6	-43,098	-11.8	-61,289	-16.8	-82,741	-22.6
Gwariant a Reolir yn Flynyddol	0	924	924	0	0.0	924	..	901	..	-668	..	-621	..
Cyfanswm Gwasanaethau Canolog a Gweinyddu	365,621	347,423	331,510	-15,913	-4.6	-34,111	-9.3	-42,197	-11.5	-61,957	-16.9	-83,362	-22.8

Ffynhonnell: Cyfrifiadau Gwasanaeth Ymchwil yr Aelodau ar sail cyllidebau Llywodraeth Cymru