

Ansawdd Dŵr yng Nghymru

Papur briffio

Awst 2023



Senedd Cymru yw'r corff sy'n cael ei ethol yn ddemocrataidd i gynrychioli buddiannau Cymru a'i phobl. Mae'r Senedd, fel y'i gelwir, yn deddfu ar gyfer Cymru, yn cytuno ar drethi yng Nghymru, ac yn dwyn Llywodraeth Cymru i gyfrif.

Gallwch weld copi electronig o'r ddogfen hon ar wefan y Senedd:
ymchwil.senedd.cymru

Gellir cael rhagor o gopïau o'r ddogfen hon mewn ffurfiau hygyrch, yn cynnwys Braille, print bras, fersiwn sain a chopïau caled gan:

Senedd Cymru
Tŷ Hywel
Bae Caerdydd
CF99 1SN

Ffôn: **0300 200 6328**

E-bost: **Senedd.Research@senedd.cymru**

Twitter: **[@SeneddYmchwil](https://twitter.com/SeneddYmchwil)**

Ymchwil y Senedd: **ymchwil.senedd.cymru**

Tanysgrifiwch: **[Diweddariadau mewn amser real](#)** | **[Diweddariadau wythnosol a misol](#)**

© **Hawlfraint Comisiwn y Senedd Cymru 2023**

Ceir atgynhyrchu testun y ddogfen hon am ddim mewn unrhyw fformat neu gyfrwng cyn belled ag y caiff ei atgynhyrchu'n gywir ac na chaiff ei ddefnyddio mewn cyd-destun camarweiniol na difriol. Rhaid cydnabod mai Comisiwn y Senedd Cymru sy'n berchen ar hawlfraint y deunydd a rhaid nodi teitl y ddogfen.

Ansawdd Dŵr yng Nghymru

Papur briffio

Awst 2023

Awdur:

Olivia Watts

Mae'r Papur Briffio hwn gan Ymchwil y Senedd yn rhoi trosolwg ar ansawdd dŵr yng Nghymru. Mae'n amlinellu sut y caiff safonau ansawdd dŵr eu gweithredu, eu monitro a'u cynnal, a phwy sy'n gyfrifol am y gwaith hwn. Mae hefyd yn trafod rhai o'r prif heriau o ran cynnal ansawdd dŵr yng Nghymru, a'r hyn y mae Llywodraeth Cymru wedi bod yn ei wneud i fynd i'r afael â'r heriau hyn.



Cynnwys

i. Rhestr o ffigurau	1
ii. Rhestr o dablau	1
1. Ansawdd dŵr yng Nghymru	2
Cyfrifoldeb am ansawdd dŵr yng Nghymru	2
Polisi dŵr Llywodraeth Cymru	2
Sefydliadau sy'n gyfrifol am ansawdd dŵr	3
2. Deddfwriaeth ynghylch ansawdd dŵr yng Nghymru	4
3. Cynlluniau rheoli basnau afonydd	6
4. Asesu ansawdd dŵr amgylcheddol	9
Asesu ansawdd dŵr wyneb	9
Ansawdd dŵr wyneb Cymru ar hyn o bryd	11
Asesu ansawdd dŵr daear.....	13
Ansawdd dŵr daear ar hyn o bryd yng Nghymru	14

5. Ansawdd dŵr ymdrochi15

Monitro ansawdd dŵr..... 15

Ansawdd dŵr ymdrochi Cymru ar hyn o bryd 16

6. Categoriâu dyfroedd gwarchodedig17

Dyfroedd pysgod cregyn17

Ardaloedd Cadwraeth Arbennig.....17

Ardaloedd Gwarchodaeth Arbennig 18

Safleoedd gwlyptir 18

Ardaloedd sy'n Sensitif o ran Maetholion..... 18

Ardaloedd Gwarchodedig Dŵr Yfed 18

Parthau Gwarchod Dŵr 19

7. Ansawdd dŵr yfed20

Rheoliadau dŵr yfed 20

Sut mae ansawdd dŵr yfed yn cael ei reoli? 20

Ansawdd dŵr yfed Cymru ar hyn o bryd.....21

8. Heriau i ansawdd dŵr yng Nghymru..... 22

Beth yw'r llygryddion dŵr mwyaf cyffredin?22

O ble mae llygredd dŵr yn dod yng Nghymru?23

9. Llygredd maetholion25

Nitradau25

Beth yw llygredd nitrad?.....25

Sut mae llygredd nitrad amaethyddol yn cael ei reoleiddio?.....25

Ffosffadau.....26

Llygredd ffosffad yng Nghymru26

Targedau ffosfforws a chaniatâd cynllunio mewn ardaloedd cadwraeth arbennig.....26

10. Llygredd diwydiant dŵr28

Beth yw gorlifoedd storm?.....28

Sut mae gorlifoedd storm yn cael eu rheoleiddio yng Nghymru?.....28

Pam fod gorlifoedd storm yn gymaint o broblem?.....28

11. Camau gweithredu Llywodraeth Cymru30

Ymdrechion i wella systemau draenio yng Nghymru 30

Ymateb i llygredd maetholion..... 30

Tasglu Gwellu Ansawdd Afonydd Cymru.....31

i. Rhestr o ffigurau

Ffigur 1. Ardaloedd Basn Afon yn gyfan gwbl neu'n rhannol yng Nghymru.	7
Ffigur 2. Canran y mathau o gyrff dŵr wyneb yn ôl categorïau ecolegol Cyfarwyddeb yr UE yng Nghymru yn 2021.	12
Ffigur 3. Siart bar yn dangos dosbarthiadau dyfroedd ymdrochi Cymru rhwng 2017 a 2022.	16
Ffigur 4. Y llygryddion cynradd mwyaf cyffredin ar draws achosion o lygredd ers mis Mawrth 2016.	22
Ffigur 5. Achosion o lygredd yn ôl math o safle ers mis Mawrth 2016.	23
Ffigur 6. Rhesymau dros beidio a chyflawni statws 'da' a adroddwyd gan CNC yn 2021.	24
Ffigur 7. Nifer y gorlifoedd storm a gorlifiadau a gofnodwyd gan y Monitorau Cyfnod Digwyddiad bob blwyddyn rhwng 2016 a 2020.	29

ii. Rhestr o dablau

Tabl 1: Trosolwg o ddeddfwriaeth ynghylch ansawdd dŵr yng Nghymru ar wahân i Gyfarwyddeb 2017.	4
Tabl 2: Trefniadau ar gyfer monitro elfennau ansawdd dŵr wyneb y Gyfarwyddeb Fframwaith Dŵr.	9
Tabl 3: Niferoedd y mathau o gyrff dŵr wyneb yn ôl categorïau ecolegol Cyfarwyddeb yr UE yng Nghymru yn 2021.	11
Tabl 4: Nifer y dyfroedd wyneb o dan pob dosbarthiad cemegol yn ôl Cyfarwyddeb yr UE yng Nghymru fel yn 2021.	13
Tabl 5: Statws dyfroedd daear yng Nghymru yn 2021.	14

1. Ansawdd dŵr yng Nghymru

Mae dŵr yn adnodd hanfodol. Er bod ein dyfroedd naturiol yn ffurfio ecosystemau pwysig ac yn rhan annatod o'r amgylchedd, mae dŵr hefyd yn chwarae rôl hanfodol mewn meysydd mor amrywiol â glanweithdra, diwydiant, mordwyo a hamdden.

Mae **ansawdd dŵr**, felly, yn hanfodol i iechyd, yr economi a'r amgylchedd, yn ogystal â'n gallu i fwynhau byd natur. Er bod ansawdd dŵr yn cael ei drafod yn aml o ran pa mor llygredig yw adnodd dŵr, gall hefyd gyfeirio at unrhyw nodweddion cemegol, ffisegol a biolegol sy'n effeithio ar ei ddefnydd.

Cyfrifoldeb am ansawdd dŵr yng Nghymru

Mae ansawdd dŵr yng Nghymru yn fater datganoledig. Gwnaeth **Deddf Llywodraeth Cymru 2006**, a **Deddf Cymru 2017** yn ei thro ddatganoli pwerau sy'n gysylltiedig â dŵr i'r Senedd, gan gynnwys cyflenwad dŵr, rheoli adnoddau dŵr, ansawdd dŵr, risg llifogydd a charthffosiaeth. Mae hyn yn golygu bod **gan y Senedd gymhwysedd deddfwriaethol** dros ymgymerydd carthffosiaeth, ymgymerydd dŵr a chyflenwyr dŵr sy'n gweithredu "yn gyfan gwbl neu'n bennaf" yng Nghymru.

Fodd bynnag, mae dŵr yn faes cymhleth yn y setliad datganoli oherwydd natur drawsffiniol cyrff dŵr a chwmnïau dŵr. Mae **Protocol Rhynglywodraethol 2017 ar Adnoddau Dŵr, Cyflenwad Dŵr ac Ansawdd Dŵr** yn amlinellu protocol ar gyfer rheoli materion trawsffiniol sy'n gysylltiedig â dŵr.

Polisi dŵr Llywodraeth Cymru

Mae dull gweithredu hirdymor Llywodraeth Cymru o ran rheoli ansawdd dŵr wedi'i nodi yn ei **Strategaeth Ddŵr i Gymru 2015**. Mae rhai o'r blaenoriaethau a amlinellir yn y strategaeth yn cynnwys y materion a ganlyn:

- gwarchod a rheoli dŵr mewn ffordd sy'n gynaliadwy yn economaidd ac yn amgylcheddol, gan gynnwys camau i leihau llygredd dŵr;
- ansawdd dŵr yfed;
- gwella'r gwaith cynllunio hirdymor ar gyfer rheoli carthffosiaeth a dŵr;
- moderneiddio a gwella systemau carthffosiaeth a draenio; a
- chymorth rheoleiddiol ac ariannol ar gyfer cyflawni'r nodau hyn.

Amlinellir dull gweithredu ehangach Llywodraeth Cymru o ran rheoli adnoddau naturiol yn ei **Pholisi Adnoddau Naturiol 2017**, sy'n blaenoriaethu dulliau gweithredu lleol, seiliedig ar natur, ar gyfer rheoli ansawdd dŵr.

Sefydliadau sy'n gyfrifol am ansawdd dŵr

Mae'r cyfrifoldebau am reoli ansawdd dŵr yng Nghymru wedi'u rhannu ar draws adrannau'r Llywodraeth a'r diwydiant dŵr. Mae'r sefydliadau hyn yn cynnwys:

- **Cyfoeth Naturiol Cymru (CNC)** - yn gyfrifol am reoli ansawdd dŵr amgylcheddol, gan gynnwys dyfroedd mewndirol ac arfordirol yng Nghymru. Mae'n **sicrhau cydymffurfiaeth â rheoliadau sy'n gysylltiedig â dŵr** a nodir yn **Rheoliadau'r Amgylchedd Dŵr (Cyfarwyddeb Fframwaith Dŵr) (Cymru a Lloegr) 2017** (gweler tudalen 8) ac yn **adrodd ar gynnydd tuag at y nod o reoli adnoddau naturiol yn gynaliadwy, gan gynnwys targedau amgylcheddol mewn perthynas â dŵr**;
- **Hafren Dyfrdwy (Severn Dee)** a **Dŵr Cymru (Dŵr Cymru)** - y ddau gwmni dŵr a charthffosiaeth sydd yn bennaf yn gweithredu yng Nghymru. Maent yn cynnal ac yn monitro ansawdd y dŵr yfed y maent yn ei gyflenwi, ac yn trin gwastraff dŵr cyn ei ddychwelyd i'r amgylchedd;
- Awdurdodau lleol - yn gyfrifol am fonitro ansawdd dŵr ar gyfer cyflenwadau dŵr preifat;
- **Yr Arolygiaeth Dŵr Yfed** (Drinking Water Inspectorate, neu'r DWI) - yn rheoleiddio safonau profi dŵr yfed yng Nghymru a Lloegr, yn gorfodi rheoliadau ynghylch dŵr yfed ac yn cyhoeddi adroddiadau ar ansawdd dŵr yfed; ac
- **Ofwat** - y rheolydd masnachol ar gyfer cwmnïau dŵr a charthffosiaeth.

2. Deddfwriaeth ynghylch ansawdd dŵr yng Nghymru

Rheoliadau'r Gyfarwyddeb Fframwaith Dŵr (Cymru a Lloegr) 2017

("Cyfarwyddeb 2017") yw'r prif fecanwaith ar gyfer asesu a rheoli'r amgylchedd dŵr. Maent yn trosi ac yn gweithredu safonau ansawdd dŵr o **Gyfarwyddeb Fframwaith Dŵr 2000 yr Undeb Ewropeaidd** ("Cyfarwyddeb yr UE"), ac yn gosod dyletswydd statudol ar Weinidogion Cymru i atal dirywiad pob corff o ddŵr a sicrhau eu bod yn gwella i gyrraedd 'statws da' erbyn 2027.

Mae Cyfarwyddeb 2017 yn berthnasol i'r cyrff dŵr a ganlyn:

yr holl grynofeydd dŵr wyneb croyw (gan gynnwys llynnoedd, nentydd ac afonydd), dyfroedd daear ac ecosystemau cysylltiedig, aberoedd a dyfroedd yr arfordir hyd at filltir allan o'r trai.

Mae hyn yn cynnwys:

- pennu targedau, safonau a chyfundrefnau asesu ar gyfer nodi ansawdd cyrff dŵr;
- cyfarwyddyd ar gyfer nodi a rheoli categorïau arbennig o ddyfroedd gwarchoddedig;
- pennu safonau ac amcanion ar gyfer lleihau llygredd a gwella amodau ecosystemau dyfrol; a
- gwneud rheoliadau sy'n hybu defnydd cynaliadwy o ddŵr.

Mae CNC yn gyfrifol am fonitro a **gweithredu safonau ansawdd dŵr y Gyfarwyddeb Fframwaith Dŵr** yng Nghymru.

Rhestrir deddfwriaeth arall sy'n gysylltiedig â rheoli ansawdd dŵr yng Nghymru isod.

Tabl 1: Trosolwg o ddeddfwriaeth ynghylch ansawdd dŵr yng Nghymru ar wahân i Gyfarwyddeb 2017.

Deddfwriaeth	Crynodeb
Deddf y Diwydiant Dŵr 1991	Yn nodi prif bwerau a dyletswyddau'r cwmnïau dŵr a charthffosiaeth a'u rheoleiddwyr yng Nghymru a Lloegr.

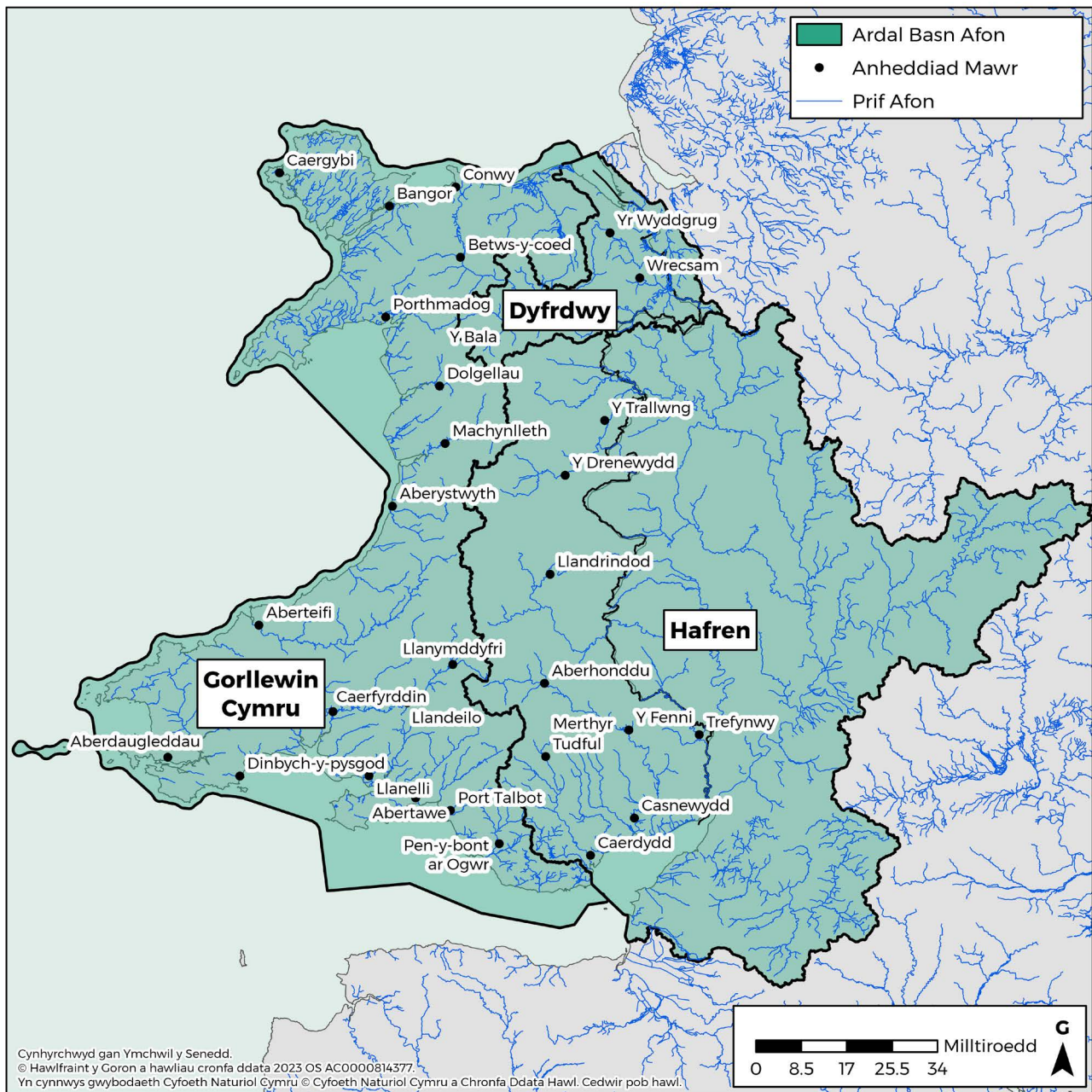
<p><u>Rhan 5 o Ddeddf yr Amgylchedd 2021</u></p>	<p>Yn cryfhau pwerau rheoleiddio mewn perthynas â chamau i reoli ansawdd dŵr gan Weinidogion Cymru, CNC ac Ofwat. Mae hefyd yn cynnwys rheoliadau newydd ar gyfer cwmnïau carthffosiaeth a safonau ansawdd dŵr daear.</p>
<p><u>Cyfarwyddyd Dŵr Daear (Cyfarwyddeb Fframwaith Dŵr) (Cymru) 2016</u></p>	<p>Safonau ychwanegol ar gyfer rheoli dyfroedd daear (gweler tudalen 15).</p>
<p><u>Rheoliadau Cyflenwad Dŵr (Ansawdd Dŵr) 2018</u></p>	<p>Yn amlinellu sut y dylid rheoli cyflenwadau dŵr yfed cyhoeddus (gweler tudalen 21).</p>
<p><u>Rheoliadau Cyflenwadau Dŵr Preifat (Cymru) 2017</u></p>	<p>Yn amlinellu sut y dylid rheoli cyflenwadau dŵr yfed preifat (gweler tudalen 21).</p>
<p><u>Rheoliadau Dyfroedd Ymdrochi 2013</u></p>	<p>Safonau ar gyfer rheoli dyfroedd hamdden (gweler tudalen 17).</p>
<p><u>Rheoliadau Cadwraeth Cynefinoedd a Rhywogaethau 2017</u></p>	<p>Yn cynnwys amddiffyniadau ar gyfer ardaloedd dŵr o bwysigrwydd ecolegol, megis Ardaloedd Cadwraeth Arbennig (ACA) ac Ardaloedd Gwarchodaeth Arbennig (AGA) (gweler tudalen 19).</p>
<p><u>Rheoliadau Trin Dŵr Gwastraff Trefol (Cymru a Lloegr) 1994</u></p>	<p>Yn nodi y dylid casglu a thrin carthion.</p>
<p><u>Rheoliadau Adnoddau Dŵr (Rheoli Llygredd Amaethyddol) (Cymru) 2021</u></p>	<p>Cyfyngiadau ar lygredd nitrad o ffynonellau amaethyddol (gweler tudalen 26).</p>

3. Cynlluniau rheoli basnau afonydd

Caiff **Cyfarwyddeb yr UE** ei rhoi ar waith gam wrth gam, fesul basn afon, yn hytrach nag ar draws ffiniau cenedlaethol neu wleidyddol, drwy **Cynlluniau Rheoli Basnau Afonydd**. Datblygir Cynlluniau Rheoli Basnau Afonydd ar gyfer pob Ardal Basn Afon, neu ardal o dir sy'n cynnwys un neu fwy o fasnau afon cyfagos a'u dyfroedd arfordirol cysylltiedig. Nod y dull hwn yw integreiddio'r broses o reoli dŵr o'r tarddle i'r môr.

Yr Ardaloedd Basn Afon yng Nghymru yw basnau **Gorllewin Cymru, Dyfrdwy**, a'r **Hafren** (ffigur 1). Mae'r ddau olaf yn croesi'r ffin weinyddol rhwng Cymru a Lloegr ac yn cael eu rheoli ar y cyd ag Asiantaeth yr Amgylchedd. Mae Cyfoeth Naturiol Cymru yn arwain y gwaith o ddatblygu Cynllun Rheoli Basnau Afonydd ar gyfer yr afon Ddyfrdwy ac mae Asiantaeth yr Amgylchedd yn arwain y gwaith hwn ar gyfer afon Hafren.

Ffigur 1. Ardaloedd Basn Afon yn gyfan gwbl neu'n rhannol yng Nghymru.



Ffynhonnell: **Cyfarwyddeb Fframwaith Dŵr - Ardaloedd Basn Afon Cylch 3 | DataMapCymru (llyw.cymru)**, fel ar 13/07/2023. Credyd: Sam Jones.

Mae Cynlluniau Rheoli Basnau Afonydd yn darparu fframwaith strategol ar gyfer rheoli dŵr ym mhob Ardal Basn Afon, ac yn adrodd ar gynnydd tuag at amcanion ansawdd dŵr amgylcheddol. Mae'r rhan yn cynnwys:

- y camau gweithredu a gymerwyd a chynnydd tuag at wella'r amgylchedd dŵr;
- data am ansawdd dŵr amgylcheddol cyfredol;
- amcanion amgylcheddol - gan gynnwys cyflawni statws penodol ac atal dirywiad;

- rhaglen o fesurau ar gyfer cyflawni amcanion amgylcheddol;
- strategaethau lleol ar gyfer rheoli ansawdd dŵr yn seiliedig ar 'ddalgylchoedd cyfle';
- rhestr o ardaloedd gwarchoddedig yn yr Ardal Basn Afon; ac
- **Asesiad Rheoliadau Cynefinoedd**, sy'n ystyried effeithiau posibl datblygiadau arfaethedig ar safleoedd gwarchoddedig yn yr Ardal Basn Afon (gweler tudalennau 19 a 27).

Caiff Cynlluniau Rheoli Basnau Afonydd eu hadolygu a'u diweddarau bob chwe blynedd. Mae cyfnod y Cynlluniau Rheoli Basnau Afonydd presennol yn cwmpasu'r cyfnod rhwng 2021 a 2027. Cynhaliwyd ymgynghoriad ar y cynlluniau yn 2019 ac fe'u cyhoeddwy **cyhoeddwyd ym mis Gorffennaf 2022**.

4. Aseu ansawdd dŵr amgylcheddol

Caiff ansawdd dŵr unedau o ddŵr a elwir yn ‘gyrff dŵr’ ei aseu a chaiff adroddiadau eu cyhoeddi ar ganlyniadau’r asesiadau hyn. Gall gyrff dŵr fod yn afonydd, camlesi, llynnoedd, dŵr daear, dyfroedd trosiannol (aber), dyfroedd arfordirol neu’n rhannau o’r systemau hyn. Ar gyfer pob corff dŵr, cesglir data sy’n cwmpasu ystod o briodweddau ffisegol, cemegol a biolegol a elwir yn ‘elfennau ansawdd’. Mae’r rhain wedi’u nodi yng Nghyfarwyddeb yr UE yn ôl y math o gorff dŵr sy’n cael ei aseu. Defnyddir y data hyn i gategoreiddio pob corff dŵr, a chaiff y categorïau hyn eu **diweddarau gan CNC bob 3 blynedd**.

Aseu ansawdd dŵr wyneb

Yn achos dyfroedd wyneb, mae **Cyfarwyddeb yr UE** yn nodi pa mor aml y dylid aseu gwahanol elfennau ansawdd, fel y crynhoir yn nhabl 2 isod:

Tabl 2: Trefniadau ar gyfer monitro elfennau ansawdd dŵr wyneb y Gyfarwyddeb Fframwaith Dŵr.

Math o elfen ansawdd dŵr	Enghreifftiau	Cyfnod monitro
Priodweddau ffisiocemegol	Lefelau o sylweddau â blaenoriaeth a llygryddion mawr	1-3 mis
	Asidedd, ocsigeniad, halwynedd, cynnwys maetholion	3 mis
	Tymheredd	3 mis
Priodweddau biolegol	Digonedd a mathau o blancton sy’n byw mewn corff dŵr	6 mis
	Digonedd a mathau o rywogaethau planhigion ac anifeiliaid sy’n byw mewn corff dŵr	3 blynedd

Priodweddau hydromorffolegol	Ymddygiad llanw (dyfroedd arfordirol), llif a dosbarthiad dŵr	Yn barhaus (afonydd), neu 1 mis (llynnoedd)
	Dilyniant; hynny yw, pa mor rhwydd y gall dŵr lifo mewn afon	6 blynedd
	Strwythur a dimensiynau ffisegol llynnoedd, afonydd, gwelyau llanw a gwelyau arfordirol	

Ffynhonnell: **Cyfarwyddeb Fframwaith Dŵr yr UE 2000.**

Caiff pob elfen ansawdd ei gategoreiddio o dan y penawdau a ganlyn: uchel, da, cymedrol, gwael neu ddrwg. Mae'r radd yn seiliedig ar feini prawf a amlinellir yng Nghyfarwyddeb yr UE. Mae statws 'uchel' yn dynodi bod gweithgarwch dynol yn cael braidd dim effaith ar amodau dŵr, gyda'r categorïau eraill yn nodi i ba raddau y mae gweithgarwch dynol yn effeithio ar yr amodau hyn.

Crynohir data am gyrff dŵr wyneb yn ôl statws cemegol, ecolegol a chyffredinol:

- **Statws ecolegol** - yn crynhoi amryw elfennau o ran ansawdd biolegol, ffisiocemegol a hydromorffolegol. Y categorïau posibl yw uchel, da, cymedrol, gwael neu ddrwg, fel arfer **gan adlewyrchu statws yr elfen ansawdd a sgoriodd waethaf**;
- **Statws cemegol** - naill ai'n 'dda' neu'n 'methu', yn dibynnu ar i ba raddau y mae'r corff dŵr dan sylw yn cydymffurfio â safonau ansawdd amgylcheddol ar gyfer llygryddion; a
- **Statws cyffredinol** - yn cyfuno statws ecolegol a chemegol, gan adlewyrchu'r sgôr isaf o'r ddau.

Ar gyfer dyfroedd wyneb sy'n destun defnydd dwys gan bobl - er enghraifft, dŵr harbwr sy'n destun gwaith carthu cynnal a chadw rheolaidd - gall cyrraedd statws ecolegol 'da' fod yn afrealistig. Caiff dyfroedd o'r fath eu gategoreiddio fel rhai 'addasedig' neu 'artiffisial', a'u hamcan ecolegol yw sicrhau "potensial ecolegol da". Dyma'r ecoleg orau bosibl ar gyfer corff dŵr wedi'i addasu neu gorff dŵr artiffisial o dan gyfyngiadau sy'n deillio o ddefnydd dynol.

Mae dyfroedd gwarchodedig (gweler tudalen 19), megis dyfroedd ymdrochi (gweler tudalen 17) ac ardaloedd gwarchodedig dŵr yfed (gweler tudalen 20) yn destun cyfundrefnau profi a safonau ansawdd dŵr llymach sy'n benodol i'w categori.

Ansawdd dŵr wyneb Cymru ar hyn o bryd

Mae'r **Cynlluniau Rheoli Basnau Afonydd ar gyfer 2021-27** yn cynnwys y set ddiweddaraf o ganlyniadau ar gyfer categorïau cyrff dŵr yng Nghymru. Mae'r cynlluniau hyn yn nodi bod **40 y cant o'r 905 o gyrff dŵr wyneb yng Nghymru** â statws cyffredinol 'da' neu well.

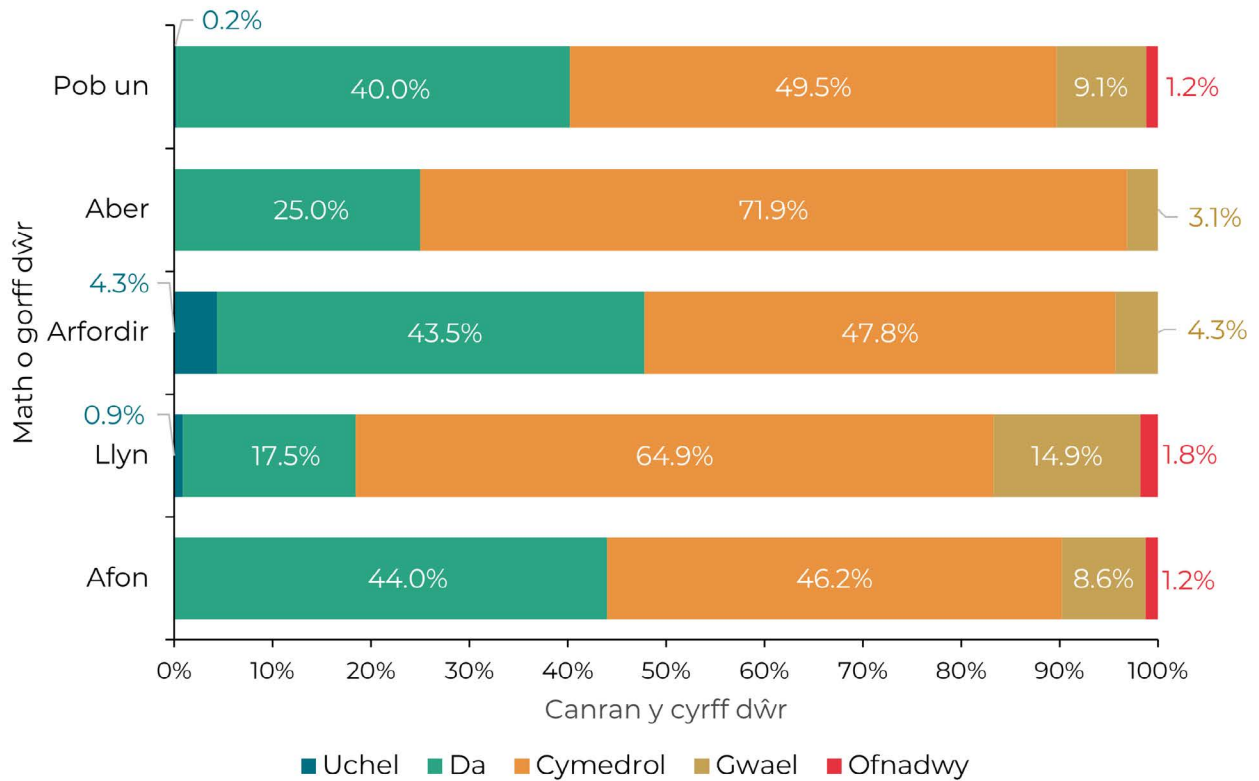
Mae Tabl 3 a ffigur 2 isod yn crynhoi **statws ecolegol diweddaraf** cyrff dŵr wyneb ar draws y rhannau o fasnau afonydd Hafren, Dyfrdwy a Gorllewin Cymru sydd yng Nghymru. Mae hyn yn dangos bod statws ecolegol dyfroedd arfordirol yn gyffredinol yn well na dyfroedd mewndirol.

Tabl 3: Niferoedd y mathau o gyrff dŵr wyneb yn ôl categorïau ecolegol Cyfarwyddeb yr UE yng Nghymru yn 2021.

Math o gorff dŵr	Drwg	Gwael	Cymedrol	Da	Uchel
Afon	9	63	340	324	0
Llyn	2	17	74	20	1
Arfordirol	0	1	11	10	1
Morydol	0	1	23	8	0
Cyfanswm	11	82	448	362	2

Ffynhonnell: Cynlluniau Rheoli Basnau Afonydd 2021-27 ar gyfer basnau afonydd **Dyfrdwy, Gorllewin Cymru** a'r rhan o'r **Hafren sydd yng Nghymru**.

Ffigur 2. Canran y mathau o gyrff dŵr wyneb yn ôl categorïau ecolegol Cyfarwydddeb yr UE yng Nghymru yn 2021.



Ffynhonnell: Cynlluniau Rheoli Basnau Afonydd 2021-27 ar gyfer basnau afonydd **Dyfrdwy, Gorllewin Cymru** a'r rhan o'r **Hafren sydd yng Nghymru**.

Dangosir **dosbarthiad cemegol** dyfroedd wyneb Cymru yn nhabl 4 isod. Mewn cyferbyniad â'r data am statws ecolegol, mae statws cemegol dyfroedd arfordirol yn gyffredinol yn waeth na dyfroedd mewndirol.

Tabl 4: Nifer y dyfroedd wyneb o dan pob dosbarthiad cemegol yn ôl Cyfarwyddeb yr UE yng Nghymru fel yn 2021.

Cemegol	Yn methu	Da	Cyfanswm	Canran sy'n dda
Afon	58	678	736	92.1
Llyn	1	113	114	99.1
Arfordirol	9	14	23	60.9
Morydol	10	22	32	68.8
Cyfanswm	78	827	905	91.4

Ffynhonnell: Cynlluniau Rheoli Basnau Afonydd 2021-27 ar gyfer basnau afonydd Dyfrdwy, Gorllewin Cymru a'r rhan o'r Hafren sydd yng Nghymru.

Asesu ansawdd dŵr daear

Dŵr daear yw dŵr sy'n cael ei ddal dan ddaear mewn systemau o bridd, creigiau a thywod a elwir yn 'ddyfrhaenau'. Mae dŵr daear yn bwysig ar gyfer porthi systemau dŵr fel ffynhonnau, afonydd a gwlyptiroedd, gan gynnal ecosystemau amrywiol. Mae hefyd yn ffynhonnell bwysig o ddŵr ar gyfer diwydiannau a defnydd dynol, gan gyflenwi tua **5 y cant o ddŵr cyhoeddus** yng Nghymru.

Mae **Cyfarwyddeb yr UE** yn nodi rheoliadau ar gyfer dŵr daear, a reolir mewn ffordd wahanol i ddŵr wyneb. Ategir hwy gan y **Cyfarwyddyd Dŵr Daear (Cyfarwyddeb Fframwaith Dŵr) (Cymru) 2016**, sy'n trosi'n fanylach **safonau'r UE ar gyfer gwarchod asawdd dŵr daear**.

Mae'r safonau hyn yn adlewyrchu pa mor agored i lygredd a gorddefnydd yw dŵr daear. Disgrifir ansawdd dŵr daear yn ôl y ffactorau a ganlyn:

- **Statws meintiol**; hynny yw, faint o ddŵr sydd ar gael. Mae hyn dan fgygythiad os bydd tynnu dŵr o ffynhonnell benodol yn digwydd gyflymach nag y caiff y dŵr hwn ei ailgyflenwi. Mae statws meintiol hefyd yn adlewyrchu a yw tynnu dŵr yn effeithio ar hydroleg, amodau cemegol neu ecoleg dyfroedd wyneb cysylltiedig;

- **Statws cemegol**; hynny yw, os yw cyfansoddiad cemegol y dŵr daear yn cael effaith negyddol ar ansawdd dŵr yfed neu ecoleg dyfroedd wyneb cysylltiedig. Mae asesiad statws cemegol hefyd yn ystyried unrhyw fewnwithiad gan ddŵr hallt i ddŵr daear; a
- **Statws cyffredinol**, a benderfynir gan ba bynnag un sydd â'r statws gwaethaf o blith statws cemegol a statws meintiol dŵr daear.

Gellir disgrifio statws meintiol, cemegol a chyffredinol dŵr daear naill ai'n 'dda' neu'n 'wael'.

Ansawdd dŵr daear ar hyn o bryd yng Nghymru

Dangosir statws 39 o ddyfroedd daear yn 2021 ar draws basnau afonydd Dyfrdwy, Gorllewin Cymru a'r rhan o'r Hafren sydd yng Nghymru yn ffigur 5 isod. Cafodd pob dŵr daear 'gwael' ei israddio oherwydd statws cemegol, sy'n awgrymu bod llygredd yn fwy o fyggythiad i ddyfroedd daear Cymru na gor-dynnu dŵr.

Tabl 5: Statws dyfroedd daear yng Nghymru yn 2021.

Statws	Gwael	Da	Cyfanswm	Canran sy'n dda
Meintiol	0	39	39	100
Cemegol	17	22	39	56.4
Cyffredinol	17	22	39	56.4

Ffynhonnell: Cynlluniau Rheoli Basnau Afonydd 2021-27 ar gyfer basnau afonydd **Dyfrdwy, Gorllewin Cymru** a'r rhan o'r **Hafren sydd yng Nghymru**.

5. Ansawdd dŵr ymdrochi

Mae dyfroedd ymdrochi yn bwysig i Gymru o safbwynt hamdden ac o safbwynt economaidd, gan gyfrannu'n helaeth at dwristiaeth arfordirol. Fel dosbarth arbennig o ddyfroedd gwarchoddedig, yn ychwanegol at ganllawiau yng **Nghyfarwyddeb yr UE**, cânt eu rheoli yn unol â **Rheoliadau Dŵr Ymdrochi 2013**. Mae'r Rheoliadau Dŵr Ymdrochi yn trosi arferion asesu, monitro a gwella ansawdd dŵr o **Gyfarwyddeb Dŵr Ymdrochi 2006 yr UE** i gyfraith y DU, sy'n anelu at:

...cynnal, gwarchod a gwella ansawdd yr amgylchedd, a diogelu iechyd dynol.

Mae'r Gyfarwyddeb Dŵr Ymdrochi yn amlinellu meini prawf ar gyfer asesu statws dŵr ymdrochi, sy'n ychwanegol at y statws cemegol ac ecolegol a roddir i ddyfroedd wyneb o dan Gyfarwyddeb yr UE. Gall statws dŵr ymdrochi fod yn 'ardderchog', yn 'dda', yn 'ddigonol', neu'n 'wael', a rhaid i'r statws hwn gael ei nodi gan awdurdodau lleol wrth ymyl dyfroedd ymdrochi ynghyd ag unrhyw gyngor priodol. Caiff y gwaith o weithredu a chydymffurfio â safonau dŵr ymdrochi ei **oruchwylio gan CNC**.

Monitro ansawdd dŵr

Mae CNC yn monitro'r **109 o safleoedd arfordirol a mewndirol sydd wedi'u dynodi ar hyn o bryd fel dyfroedd ymdrochi** ledled Cymru. Caiff dyfroedd ymdrochi eu profi drwy gydol y tymor ymdrochi, sy'n ymestyn rhwng 15 Mai a 30 Medi bob blwyddyn. Dywed CNC **y bydd yn profi dyfroedd ymdrochi o leiaf 10 gwaith** yn ystod y tymor ymdrochi yn 2023.

Caiff dyfroedd ymdrochi eu monitro ar gyfer dau fath o facteria, sef Escherichia coli (E.coli) ac enterococci berfeddol. Caiff y rhywogaethau penodol hyn eu targedu oherwydd y **maent yn dynodi bod mater ysgarthol yn bresennol** yn y dŵr, a all wneud ymdrochwyr yn sâl.

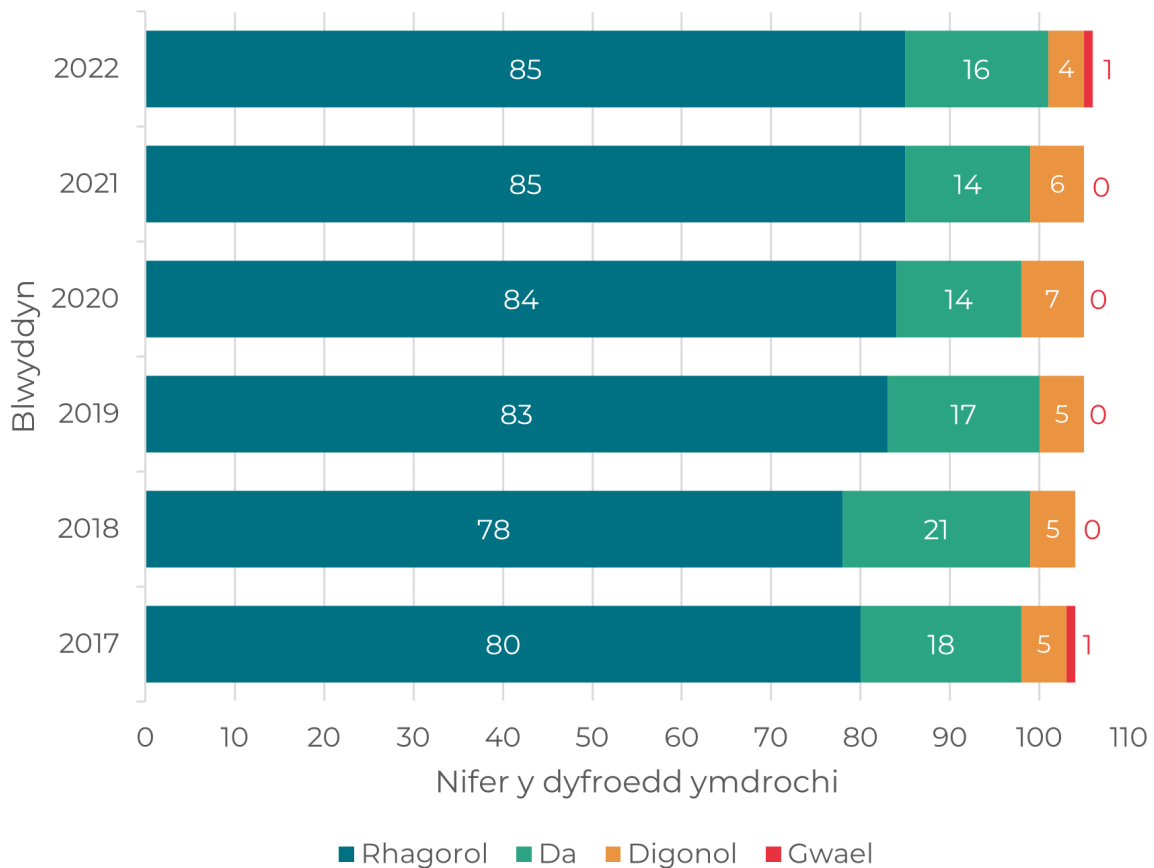
Yna, defnyddir data halogiad bacteriol o'r 4 blynedd diwethaf i roi statws penodol i ddyfroedd ymdrochi yn erbyn safonau'r Gyfarwyddeb Dŵr Ymdrochi. Nid yw dyfroedd gwael yn cydymffurfio â'r Gyfarwyddeb Dŵr Ymdrochi ac maent yn cynnwys lefelau annerbyniol o facteria, tra bod gan ddosbarthiadau digonol, da a rhagorol eu meini prawf trothwy bacteriol eu hunain. Caiff y canlyniadau hyn eu cyhoeddi gan CNC yn flynyddol mewn **adroddiad ansawdd dŵr ymdrochi**.

Ansawdd dŵr ymdrochi Cymru ar hyn o bryd

Yn gyffredinol, mae ansawdd dŵr ymdrochi Cymru wedi gwella yn ystod y blynyddoedd diwethaf. Mae Ffigur 3 yn cynnwys **data o adroddiad blynyddol CNC ar ansawdd dŵr ymdrochi Cymru** ar gyfer 2017-2022, sy'n dangos bod canran y dyfroedd ymdrochi a gafodd statws 'ardderchog' wedi cynyddu o 76.9 y cant i 80.2 y cant yn ystod y cyfnod hwnnw.

Yn 2022, adroddodd CNC fod **105 o 106 o ddyfroedd ymdrochi dynodedig yn bodloni'r safonau ansawdd dŵr gofynnol**, sy'n cynrychioli cydymffurfiaeth o 99 y cant â'r Gyfarwyddeb Dŵr Ymdrochi. Rhoddwyd statws 'gwael' i Marine Lake, y Rhyl, yn 2022, a dyma'r unig ddŵr ymdrochi nad yw'n cydymffurfio a aseswyd **ers 2017**. Priodolodd CNC halogiad bacteriol y Marine Lake i'r gwaith diweddar i ddraenio ac ail-lenwi'r llyn, yn ogystal â glaw trwm a oedd yn golygu bod angen gollwng carthffosydd i'r llyn cyn casglu samplau.

Ffigur 3. Siart bar yn dangos dosbarthiadau dyfroedd ymdrochi Cymru rhwng 2017 a 2022.



Ffynhonnell: Adroddiadau ansawdd dŵr ymdrochi Cymru o **2017, 2018, 2019, 2020, 2021 a 2022**.

6. Categoriâu dyfroedd gwarchodedig

Ar wahân i ddyfroedd ymdrochi, mae gan Cymru lawer o gategoriâu eraill o **gyrff dŵr gwarchodedig**. Rheolir pob un yn unol â rheoliadau dynodi a rheoli ansawdd dŵr gwahanol, y mae CNC yn gyfrifol am eu gweithredu. Mae'r rhain yn cynnwys:

- dyfroedd pysgod cregyn;
- Ardaloedd Cadwraeth Arbennig (ACA);
- Ardaloedd Gwarchodedig Arbennig (AGA);
- Ardaloedd sy'n Sensitif o ran Maetholion;
- safleoedd gwlyptir;
- Ardaloedd Gwarchodedig Dŵr Yfed; a
- Pharthau Gwarchod Dŵr.

O dan Gyfarwyddeb Fframweithiau Dŵr 2017, **caiff holl ardaloedd dŵr gwarchodedig Cymru** eu rhestru ar gofrestrau. Mae CNC yn cynnal y cofrestrau ardaloedd gwarchodedig ar gyfer basnau afonydd Gorllewin Cymru a'r Ddyfrdwy, tra bod Asiantaeth yr Amgylchedd yn cadw cofrestr basn Afon Hafren.

Dyfroedd pysgod cregyn

Mae yna **13 o ddyfroedd pysgod cregyn** o amgylch safleoedd arfordirol yng Nghymru, sy'n cael eu dynodi a'u rheoleiddio yn unol â **Chyfarwyddeb yr UE a Chyfarwyddydau Ardaloedd Gwarchodedig Dŵr Pysgod Cregyn (Cymru a Lloegr) 2016**. Rhaid i ddyfroedd pysgod cregyn gadw at safonau microbaidd ychwanegol i ddiogelu a datblygu ardaloedd cynhyrchu pysgod cregyn sy'n arwyddocaol yn economaidd.

Ardaloedd Cadwraeth Arbennig

Mae **Rheoliadau Gwarchod Cynefinoedd a Rhywogaethau 2017** yn nodi'r rheolau ar gyfer dynodi a gwarchod ardaloedd cadwraeth arbennig. Mae ardaloedd cadwraeth arbennig yn gwarchod cynefinoedd a bywyd gwylt a nodir yng **Nghyfarwyddeb Cynefinoedd y Gymuned Ewropeaidd 1992**, sy'n gwarchod rhai o rywogaethau prinnaf a phwysicaf Cymru. Mae'r rhain yn cynnwys eog yr Iwerydd, cragen las berlog, cimwch yr afon crafan wen a'r llyriad nofiadwy.

Mae naw afon yng Nghymru wedi'u dynodi'n Ardaloedd Cadwraeth Arbennig, sef: Afonydd Cleddau, Eden, Gwyrfai, Teifi, Tywi, Glaslyn, Dyfrdwy, Wysg a Gwy. Yn 2021,

ymchwiliodd CNC i lefelau ffosfforws mewn ardaloedd cadwraeth arbennig yng Nghymru ac **adroddodd fod y mwyafrif** o'r ardaloedd hyn wedi methu'r targedau ffosfforws, gan arwain at ymdrechion o'r newydd i reoli llygredd maetholion mewn ardaloedd cadwraeth arbennig (gweler tudalen 27).

Ardaloedd Gwarchodaeth Arbennig

Mae nifer o **safleoedd arfordirol ac aberoedd yng Nghymru** wedi'u dynodi'n Ardaloedd Gwarchodaeth Arbennig (AGA), sy'n gwarchod cynefinoedd adar prin ac adar mudol. Disgrifir y rheoliadau ar gyfer y safleoedd hyn yn **Rheoliadau Gwarchod Cynefinoedd a Rhywogaethau 2017**.

Safleoedd gwlyptir

Mae gwlyptiroedd yn ardaloedd o dir sy'n gorlifo'n dymhorol neu'n barhaol â dŵr, fel mignenni, ffeniau, mawndiroedd, corsydd a moroedd bas. Maent yn cynnal ecosystemau unigryw ac amrywiol, ac maent yn ddalfeydd carbon pwysig. **Confensiwn Ramsar** yw cytundeb rhyngwladol sy'n gwarchod safleoedd gwlyptir, gan gynnwys **10 safle yng Nghymru**.

Ardaloedd sy'n Sensitif o ran Maetholion

Mae ardaloedd sy'n sensitif o ran maetholion yn gyrff dŵr **ewtroffig**, neu gyrff dŵr yr ystyrir eu bod yn agored i ewtroffeiddio oherwydd llygredd ffosffad a nitrad (gweler tudalen 26). Cânt eu dynodi o dan y meini prawf a amlinellir yn **Rheoliadau Trin Dŵr Gwastraff Trefol (Cymru a Lloegr) 1994**. Mae'r ddeddfwriaeth hon hefyd yn cyfyngu ar faint a chynnwys maethol y gwastraff a ollyngir i'r dyfroedd hyn o weithfeydd trin carthion. Ar hyn o bryd, ceir **6 ardal sy'n sensitif o ran maetholion yng Nghymru**.

Ardaloedd Gwarchodedig Dŵr Yfed

Mae **Cyfarwyddeb yr UE** yn cynnwys rheoliadau ar gyfer dynodi a rheoli ardaloedd gwarchodedig dŵr yfed. Caiff corff dŵr ei nodi fel ardal gwarchodedig dŵr yfed os yw'n cyflenwi 10 m³ o ddŵr yfed y dydd, neu fwy na 50 o bobl. Mae'r Gyfarwyddeb Fframweithiau Dŵr hefyd yn galw am fwy o brofion llygredd ar gyfer ardaloedd sy'n cyflenwi dros 100m³ o ddŵr yfed y dydd, a mwy o brofion ar gyfer y ffynonellau a ddefnyddir fwyaf. Ar hyn o bryd, ceir **172 o ardaloedd gwarchodedig dŵr yfed yng Nghymru**.

Parthau Gwarchod Dŵr

Caiff parthau gwarchod dŵr eu dynodi yn ôl **Deddf Adnoddau Dŵr 1991**. Mewn parthau o'r fath, mae'n rhaid cael caniatâd i ddefnyddio neu storio sylweddau penodol mewn gweithfeydd trin dŵr neu safleoedd diwydiannol, storio ac ymchwil. Yn **1999, dynodwyd dalgyllch Afon Dyfrdwy yn barth gwarchod dŵr** oherwydd ei **bwysigrwydd fel ffynhonnell o ddŵr yfed sy'n agored i lygredd**. Dyma'r unig barth gwarchod dŵr yn y DU hyd yma.

7. Ansawdd dŵr yfed

Rheoliadau dŵr yfed

Caiff ffynonellau dŵr yfed eu hamddiffyn gan **Gyfarwydddeb yr UE**, sy'n disgrifio'r broses o ddynodi a rheoli **ardaloedd gwarchoddedig dŵr yfed** (gweler tudalen 20). Caiff y broses o dynnu dŵr ei rheoleiddio gan CNC drwy **drwyddedau tynnu dŵr**, sy'n ofynnol os caiff dros 20 m³ o ddŵr mewndirol ei dynnu y dydd.

Mae'r broses ar gyfer rheoli dŵr yfed wedi'i nodi yn:

- **Rheoliadau Cyflenwi Dŵr (Ansawdd Dŵr) 2018**, sy'n berthnasol i gwmnïau dŵr Cymru; hynny yw, **Hafren Dyfrdwy** a **Dŵr Cymru Welsh Water**; a
- **Rheoliadau Cyflenwadau Dŵr Preifat (Cymru) 2017**, sy'n rheoleiddio dŵr nad yw'n cael ei gyflenwi gan gwmnïau dŵr. Yn 2022, gwnaeth 14,933 o gyflenwadau dŵr preifat wasanaethu **tua 3 y cant o bobl Cymru**. Fe'u ceir yn bennaf mewn ardaloedd gwledig, ac maent yn dibynnu ar ffynonellau naturiol fel tyllau turio a ffynhonnau.

Mae'r rheoliadau hyn yn ei gwneud yn ofynnol i ddŵr a fwriedir iddo gael ei yfed gan bobl fod yn 'iach'; hynny yw, yn cydymffurfio â safonau wedi'u diweddarau o ran effaith halogiad cemegol a microbaidd ar ansawdd dŵr yfed, fel y nodir yng **Nghyfarwydddeb Dŵr Yfed yr UE 1998**.

Mae'r rheoliadau hyn hefyd yn nodi'r gofynion ar gyfer profi, monitro ac adrodd mewn perthynas ag ansawdd dŵr yfed. Caiff dŵr yfed ei wirio'n rheolaidd am lefelau o gemegau niweidiol fel metelau trwm, plaladdwyr a charsinogenau, ynghyd â bacteria sy'n niweidiol i iechyd pobl, megis E.coli ac enterococci.

Sut mae ansawdd dŵr yfed yn cael ei reoli?

Caiff ansawdd dŵr yfed cyhoeddus ei reoleiddio trwy hunan-fonitro ac adrodd gan gwmnïau dŵr, tra bod cyflenwadau preifat yn cael eu rheoleiddio a'u **rheoli gan awdurdodau lleol. Yr Arolygiaeth Dŵr Yfed** sy'n gyfrifol am sicrhau bod cwmnïau dŵr ac awdurdodau lleol yn bodloni gofynion profi ac ansawdd dŵr. **Mae'r Arolygiaeth yn gwneud hyn** drwy:

- archwilio gweithdrefnau profi a labordai cwmnïau dŵr yn rheolaidd;
- gorfodi rheoliadau dŵr yfed;
- darparu cyngor gwyddonol a thechnegol i awdurdodau lleol ar weithredu a gorfodi safonau dŵr yfed;

- cyhoeddi adroddiadau blynyddol a chwarterol ar ansawdd dŵr yfed o **gyflenwadau cyhoeddus** a **phreifat**; ac
- ymdrin â digwyddiadau a chwynion ynghylch ansawdd dŵr.

Ansawdd dŵr yfed Cymru ar hyn o bryd

Mae ansawdd dŵr yfed cyhoeddus Cymru yn uchel iawn. Yn **ei adroddiad blynyddol ar gyfer 2021**, canfu'r Arolygiaeth Dŵr Yfed fod dros 99.98 y cant o brofion dŵr yfed cyhoeddus yng Nghymru yn bodloni safonau ansawdd.

Yn aml, mae gan gyflenwadau preifat ansawdd dŵr is na chyflenwadau cyhoeddus **ond mae'r sefyllfa hon wedi gwella yn ystod y blynyddoedd diwethaf**. Yn 2022, nid oedd 3.8 y cant o'r cyflenwadau dŵr preifat a brofwyd gan awdurdodau lleol Cymru yn bodloni safonau ar gyfer iachusrwydd, o gymharu â 6.1 y cant yn 2018. Mae bacteria ysgarthol yn bryder arbennig mewn cyflenwadau dŵr preifat, a chafodd y bacteria hyn eu canfod mewn 7.0 y cant o'r cyflenwadau dŵr preifat a brofwyd yn 2022. Fel cymhariaeth, fel arfer dim ond **0.01 y cant o brofion cyflenwadau dŵr cyhoeddus** sy'n canfod bacteria ysgarthol.

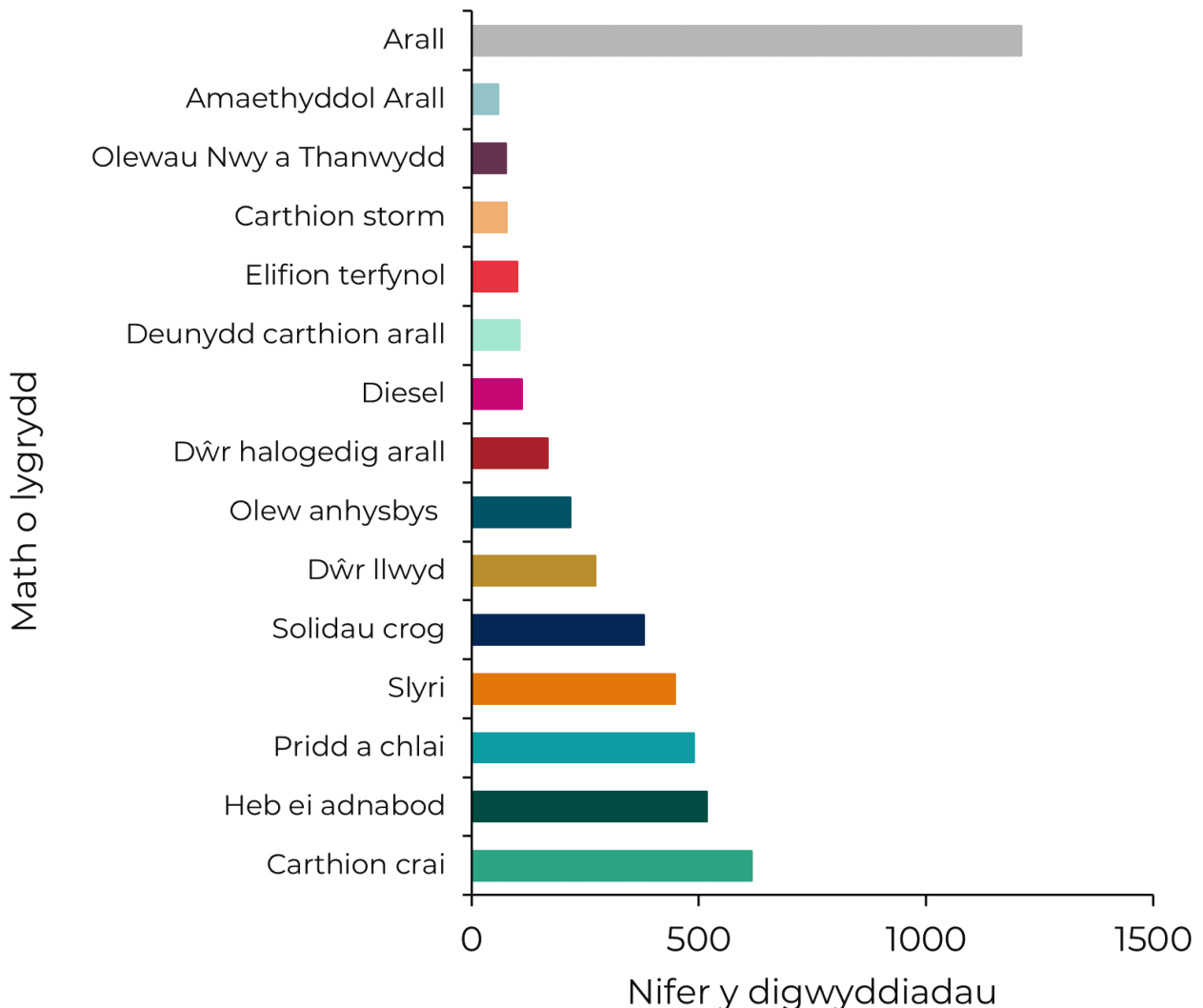
Mae asesiadau risg awdurdodau lleol yn fater arall wrth reoli ansawdd cyflenwadau dŵr preifat. Rhaid i awdurdodau lleol asesu cyflenwadau dŵr preifat ar gyfer iechyd pobl a risgiau halogi bob 5 mlynedd. Fodd bynnag, **yn 2022 adroddodd yr Arolygiaeth Dŵr Yfed** mai dim ond 6 o'r 22 o awdurdodau lleol yng Nghymru a gydymffurfiodd â'r rheolau hyn. At hynny, nid oedd 35.9 y cant o gyflenwadau preifat erioed wedi'u hasesu, gan olygu bod y defnyddwyr yn anymwybodol o ba mor agored i halogiad ysgarthol yw eu cyflenwadau dŵr.

8. Heriau i ansawdd dŵr yng Nghymru

Beth yw'r llygryddion dŵr mwyaf cyffredin?

Mae CNC wedi cofnodi **104 o wahanol lygryddion cynradd ar draws y 4,856 o achosion o lygredd dŵr** y mae wedi ymateb iddynt ers mis Mawrth 2016. Mae Ffigur 4 isod yn dangos bod 75 y cant o achosion o lygredd dŵr yn rhannu'r 14 llygrydd sylfaenol mwyaf cyffredin, a pha gyfran o'r achosion hyn sy'n cynnwys pob llygrydd.

Ffigur 4. Y llygryddion cynradd mwyaf cyffredin ar draws achosion o lygredd ers mis Mawrth 2016.



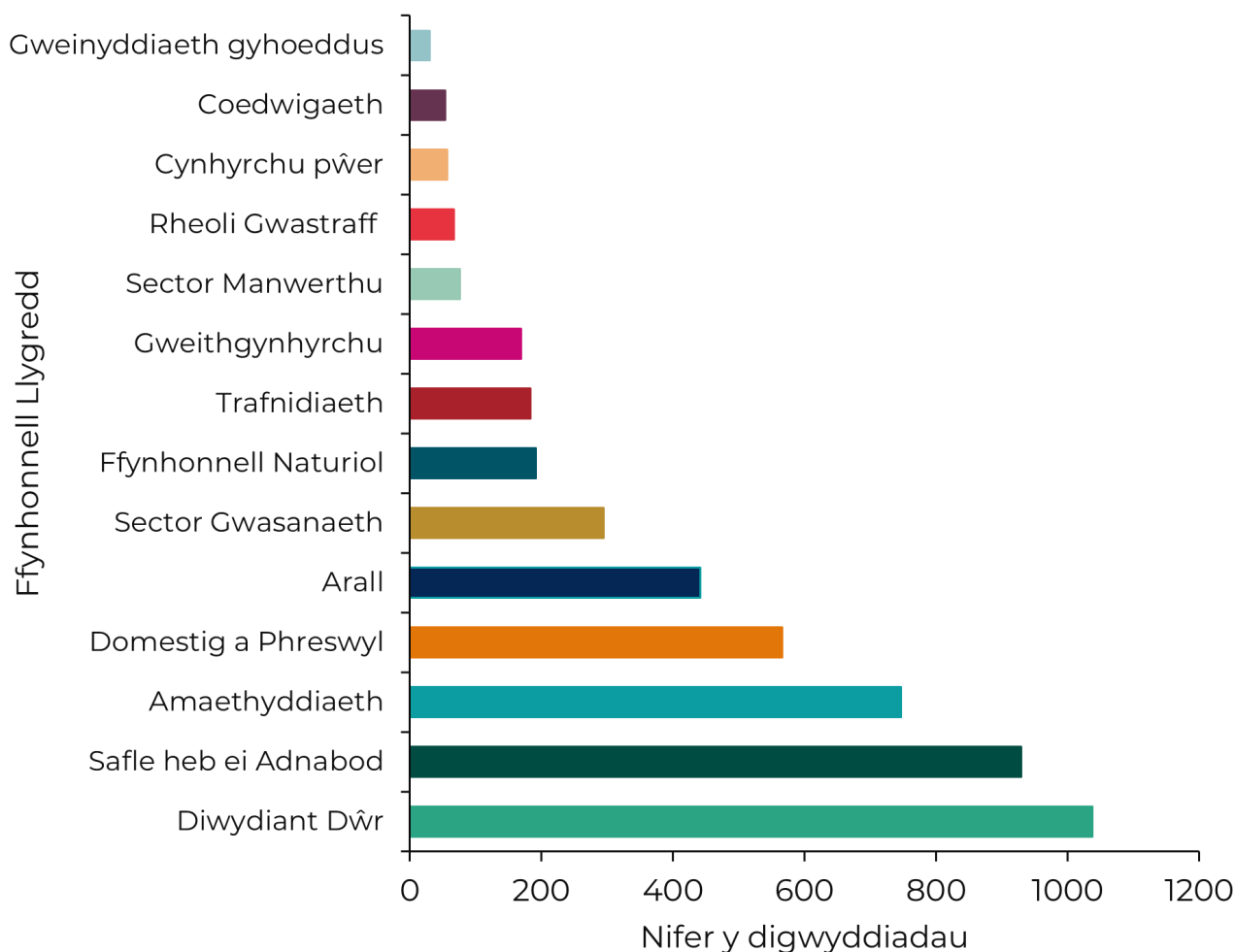
Ffynhonnell: **Porth Gwybodaeth Amgylcheddol Cymru**, fel ar 05/07/2023.

Y tri math mwyaf cyffredin o lygredd a nodwyd mewn achosion o lygredd dŵr oedd carthion crai, priddoedd a chlai a slyri. Mae llygredd carthion crai fel arfer yn deillio o orlifiadau storm (gweler tudalen 28) a gollyngiadau o weithfeydd trin carthion. Mae pridd, gwaddod clai a slyri fel arfer yn mynd i mewn i ddyfrffyrdd trwy erydiad pridd gan law yn draenio o dir cyfagos. Mae hwn yn cludo unrhyw lygryddion o bridd a slyri i mewn i gyrsiau dŵr, neu ‘ddŵr ffo ar y wyneb’. Gall slyri sydd wedi’i storio’n amhriodol ollwng i gyrsiau dŵr hefyd.

O ble mae llygredd dŵr yn dod yng Nghymru?

Mae data achosion llygredd CNC hefyd yn datgelu’r ffynonellau sy’n gyfrifol am y nifer fwyaf o achosion o lygredd dŵr. Mae’r rhain yn cynnwys y diwydiant dŵr, amaethyddiaeth, eiddo domestig a ffynonellau anhysbys (ffigur 5). Ffynhonnell: Porth Gwybodaeth Amgylcheddol Cymru, fel ar 05/07/2023.

Ffigur 5. Achosion o lygredd yn ôl math o safle ers mis Mawrth 2016.

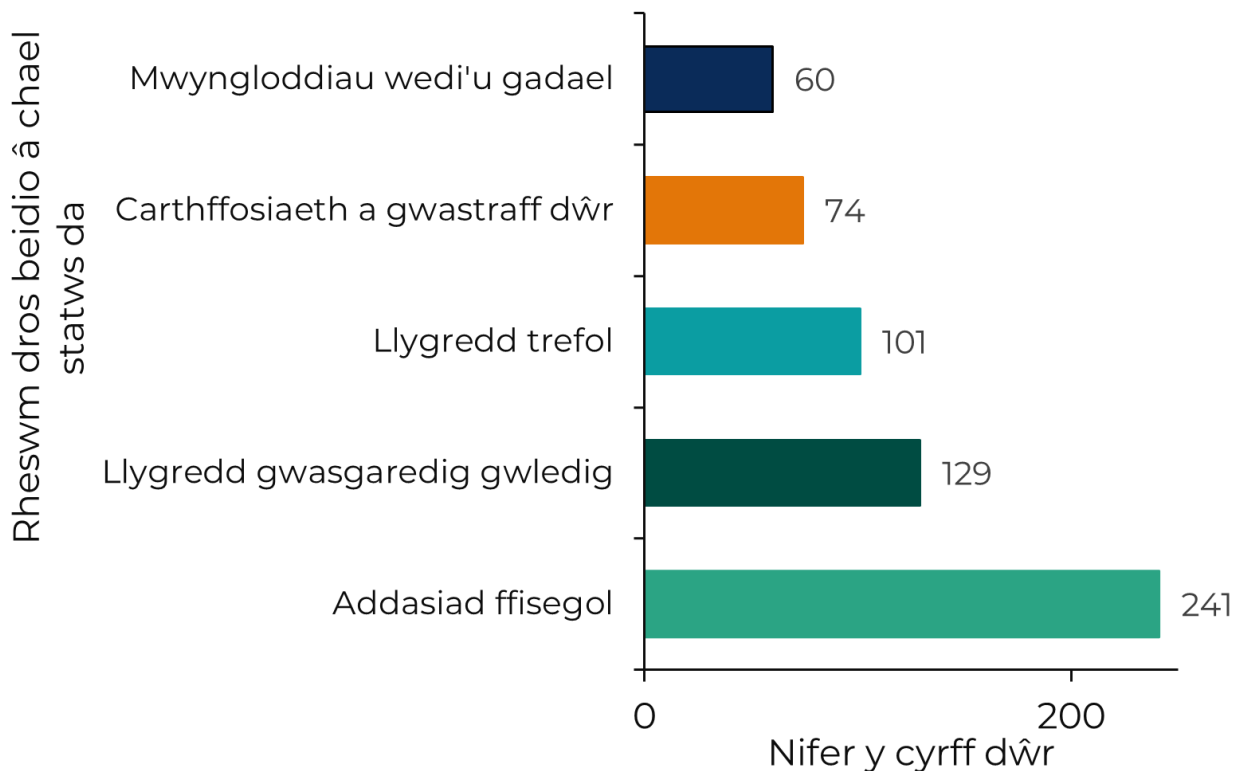


Ffynhonnell: **Porth Gwybodaeth Amgylcheddol Cymru**, fel ar 05/07/2023.

Gall llygredd ddod o 'ffynonellau pwynt' neu gall fod yn 'wasgaredig'. Mae gan ffynonellau llygredd 'pwynt' un lleoliad y gellir ei nodi, megis pwyntiau gorlifo carthion (gweler tudalen 28). **Llygredd 'gwasgaredig'** yw'r llygredd cyfunol sy'n mynd i mewn i ddyfroedd o ffynonellau lluosog oherwydd glawiad, ymdreiddiad pridd a dŵr ffo ar y wyneb. Gall llygredd gwasgaredig ddod o ardaloedd trefol ac ardaloedd amaethyddol.

Mae prif achosion llygredd dŵr hefyd i'w gweld o'r Rhesymau dros Beidio â Chyflawni Statws 'Da' a gofnodwyd ar gyfer cyrff dŵr. Ym mis Rhagfyr 2023, cyflwynodd y Gweinidog Newid Hinsawdd **data am y rhesymau hyn a gofnodwyd gan CNC** yn ystod ei ymarfer categoraiddio cyrff dŵr diweddaraf i'r Pwyllgor Newid Hinsawdd, Amgylchedd a Seilwaith. Yn wahanol i ddata am achosion o lygredd, awgrymodd y data hyn fod amaethyddiaeth yn cyfrannu mwy at lygredd dŵr na'r diwydiant dŵr.

Ffigur 6. Rhesymau dros beidio a chyflawni statws 'da' a adroddwyd gan CNC yn 2021.



Ffynhonnell: **Ymateb y Gweinidog Newid Hinsawdd i lythyr Cadeirydd y Pwyllgor Newid Hinsawdd, yr Amgylchedd a Seilwaith ar ollyngiadau carthion, 03/12/2023.**

9. Llygredd maetholion

Nitradau

Beth yw llygredd nitradau?

Mae nitradau yn ddsbarth o gyfansoddion sy'n cynnwys yr elfen nitrogen, maetholyn hanfodol ar gyfer bywyd. Mae nitradau i'w cael mewn gwastraff dynol a gwastraff anifeiliaid, ac fe'u defnyddir yn helaeth gan y diwydiant amaethyddol mewn gwartaith ar gyfer cynydu a phorthiant anifeiliaid.

Gall lefelau gormodol o nitradau niweidio **ansawdd ac ecoleg** corff dŵr yn ddifrifol trwy annog tyfiant algâu gormodol. Mae hyn gostwng lefelau ocsigen yn y systemau dŵr perthnasol ac yn eu gwneud yn anaddas i organebau eraill, proses a elwir yn ewtroffeiddio. Yn ogystal ag amharu ar ecoleg a bioamrywiaeth y dyfroedd yr effeithir arnynt, mae ewtroffeiddio yn lleihau gwerth hamdden dyfroedd a gall eu gwneud yn anos eu llywio.

Mae llygredd nitradau hefyd **yn peri risgiau i iechyd pobl** os bydd lefelau gormodol yn cronni mewn ffynonellau dŵr daear o ddŵr yfed.

Mae llygredd gwasgaredig o dir amaethyddol yn ffynhonnell sylweddol o lygredd nitradau. Yn 2008, amcangyfrifwyd bod amaethyddiaeth yn gyfrifol am **60 y cant o lygredd nitrogen** (gan gynnwys llygryddion nitrogen annitradau fel amonia) **yng Nghymru**. Credwyd bod yr ail ffynhonnell fwyaf, sef gollyngiadau carthion, yn gyfrifol am 17 y cant o lygredd nitrogen yng Nghymru.

Sut mae llygredd nitradau amaethyddol yn cael ei reoleiddio?

Caiff lefelau nitradau eu rheoleiddio yng Nghymru yn unol â **Rheoliadau Adnoddau Dŵr (Rheoli Llygredd Amaethyddol) (Cymru) 2021**, a ddaeth i rym ym mis Ebrill 2021. Mae'r rheoliadau hyn yn cyflwyno rheolaethau nitradau fesul cam ledled Cymru erbyn 2024, gan gynnwys:

- gofynion ar gyfer cynllunio defnydd gwartaith nitrogen a chadw cofnodion;
- cyfyngiadau ar pryd, ble a sut y gellir taenu gwartaith;
- cyfyngiadau ar faint o nitrogen y gellir ei wasgaru ar gnydau; a
- safonau ar gyfer storio tail a silwair.

Roedd mesurau tebyg wedi'u cyfyngu'n flaenorol i 'Barthau Perygl Nitradau'. Dynodwyd y parthau hyn yn ôl **Cyfarwyddeb Nitradau'r UE** ac roeddent yn

berthnasol i 2.4 y cant o dir Cymru, a oedd yn golygu bod camau i gyflwyno rheolaethau nitrad cyffredinol wedi profi'n **ddadleuol ymhlith ffermwyr**.

Ffosffadau

Llygredd ffosffad yng Nghymru

Mae ffosffadau yn ddosbarth o gyfansoddion sy'n cynnwys yr elfen ffosfforws, sydd fel nitradau yn faetholion biolegol hanfodol. Maent hefyd yn cael eu defnyddio'n helaeth mewn amaethyddiaeth a charthffosiaeth. Gall ffosfforws o **amaethyddiaeth a diwydiannau dŵr fynd i mewn i gyrff dŵr** mewn ffyrdd tebyg i nitradau, trwy ddŵr ffo ar yr wyneb a gollyngiadau carthion. Gall hefyd fynd i mewn i gyflenwadau dŵr pan gaiff ei **ddefnyddio fel ychwanegyn amddiffynnol** yn erbyn halogiad plwm.

Caiff ffosffadau effeithiau ewtroffig tebyg i nitradau os ydynt yn cronni mewn dyfroedd. Mae amlygrwydd llygredd ffosffad fel mater sy'n effeithio ar ansawdd dŵr wedi cynyddu yn y blynyddoedd diwethaf, ar ôl i CNC ddilyn **cyngor y Cydbwyllgor Cadwraeth Natur** a dechrau cyflwyno targedau ffosfforws sylweddol llymach mewn ardaloedd cadwraeth arbennig yn 2017.

Yna yn 2021, **cyhoeddodd CNC adroddiad ar lefelau ffosffad ar draws** y naw afon yng Nghymru sy'n ardaloedd cadwraeth arbennig (gweler tudalen 19) Adroddodd fod **61 y cant o'r 125 o gyrff dŵr a arolygwyd wedi methu â chyrraedd y targedau ffosfforws diwygiedig**, gan gynnwys 88 y cant o'r dyfroedd a brofwyd yn Afon Wysg.

Targedau ffosfforws a chaniatâd cynllunio mewn ardaloedd cadwraeth arbennig

Yn dilyn ei adroddiad ar llygredd ffosfforws mewn afonydd, cyngorodd CNC awdurdodau cynllunio lleol mewn dalgylchoedd ardaloedd cadwraeth arbennig y dylent fabwysiadu polisi o **'niwtraledd maethol'** ar gyfer rheoli datblygiadau newydd a chynigion ar gyfer trwyddedau gollwng dŵr. Roedd hyn yn golygu y byddai caniatâd cynllunio yn cael ei wrthod pe bai'r **Asesiad Rheoliadau Cynefinoedd** sy'n gysylltiedig â'r cynnig yn dod i'r casgliad y byddai'r datblygiad yn debygol o gynyddu lefelau maetholion mewn dyfroedd sy'n rhan o ardaloedd cadwraeth arbennig.

Mae'r mesurau rheoli ffosffad newydd wedi atal rhai datblygiadau tai, gan eu gwneud yn bwnc dadleuol **yn nhrefodion y Senedd** ac yn **y cyfryngau**. Ceisiodd Llywodraeth Cymru ymdrin â'r materion hyn yn ei **Chynllun Gweithredu ar gyfer llygredd mewn Ardaloedd Cadwraeth Arbennig**. Yn y cynllun hwn, gwnaed ymrwymiad i adolygu rhai datblygiadau tai a gafodd eu hoedi oherwydd rheolaethau maetholion, a blaenoriaethu trwyddedau gollwng dŵr ar gyfer gweithfeydd trin dŵr gwastraff sy'n effeithio ar dai cymdeithasol.

10. Llygredd diwydiant dŵr

Beth yw gorlifoedd storm?

Mae carthffosydd cyfunol yn trosglwyddo â charthion a dŵr ffo i weithfeydd trin i'w glanhau. Os bydd glaw yn drwm ac yn fwy na chapasiti carthffosydd, gellir rhyddhau dŵr dros ben i'r amgylchedd pan fydd stormydd mewn gorlifoedd storm. Mae'r gollyngiadau hyn, a elwir '**gorlifoedd storm cyfunol**', weithiau'n angenrheidiol i atal llifogydd mewn mannau eraill mewn systemau carthffosiaeth. Fodd bynnag, gallant hefyd gael **effeithiau negyddol, gan gynnwys**:

- niwed i iechyd afonydd - gall gorlifoedd storm cyfunol gyflwyno llygredd biolegol a chemegol i afonydd, gan ostwng ansawdd eu dŵr;
- niwed i iechyd y cyhoedd - gall gorlifoedd storm cyfunol gyflwyno bacteria niweidiol i ddyfroedd hamdden; ac
- effaith gymdeithasol oherwydd pryder y cyhoedd.

Sut mae gorlifoedd storm yn cael eu rheoleiddio yng Nghymru?

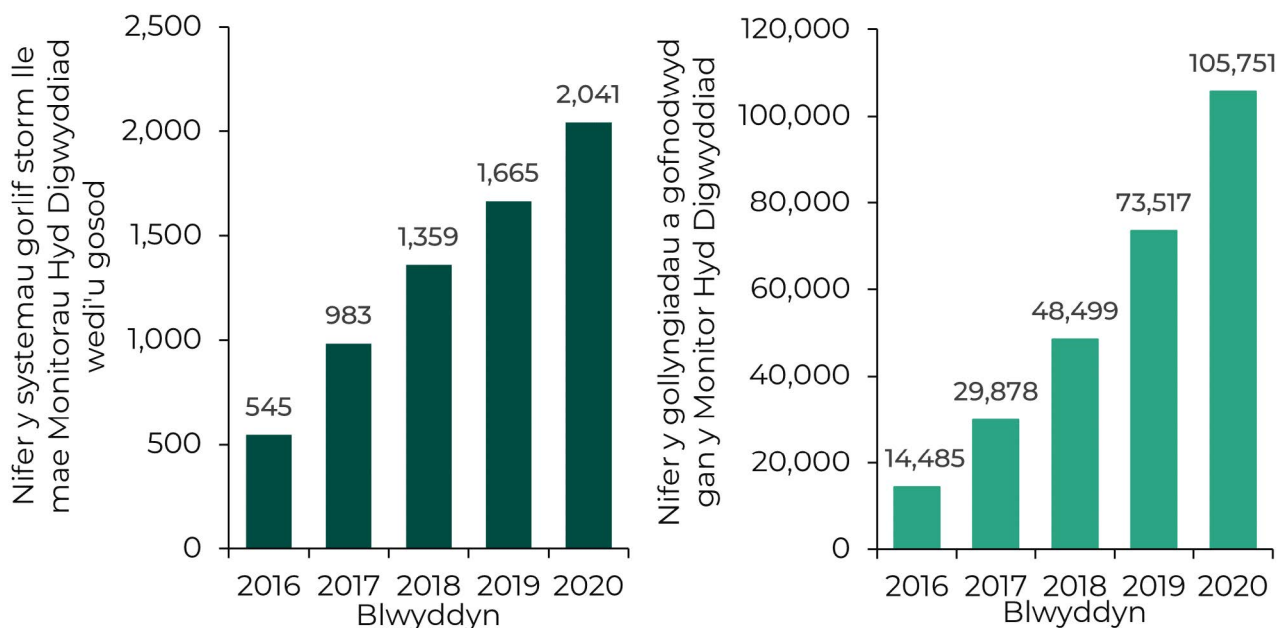
Mae CNC yn **dyfarnu trwyddedau rhyddhau**, sy'n gwahardd cwmnïau dŵr rhag rhyddhau carthion yn ystod tywydd sych neu chael effaith andwyol ar ansawdd y dyfroedd sy'n derbyn gorlifoedd. Mae monitorau cyfnod digwyddiad yn mesur pa mor aml y mae gorlifoedd storm cyfunol yn gweithredu.

Mae CNC yn cyhoeddi adroddiadau perfformiad amgylcheddol blynyddol ar gyfer **Dŵr Cymru a Hafren Dyfrdwy**, yn seiliedig ar ddata a gofnodir gan y cwmnïau hyn. Mae hefyd yn **gyfrifol am ymchwilio a gweithredu** os bydd gorlif storm yn achosi llygredd.

Pam fod gorlifoedd storm yn gymaint o broblem?

Mae gorlifoedd storm a'u heffaith ar ansawdd dŵr wedi bod yn destun llawer o ddiddordeb cyhoeddus, ynghyd ag ymchwiliadau gan y **Pwyllgor Newid Hinsawdd, yr Amgylchedd a Seilwaith yn 2022**, a **Phwyllgor Dethol Materion Cymreig Tŷ'r Cyffredin yn 2023**. Mae'r diddordeb cynyddol hwn yn cyd-fynd â chynnydd sydyn yn nifer y gorlifoedd storm a gorlifiadau a ganfuwyd gan waith monitro y Monitorau Cyfnod Digwyddiad yn ystod y blynyddoedd diwethaf, fel y dangosir yn Ffigur 7 isod.

Ffigur 7. Nifer y gorlifoedd storm a gorlifiadau a gofnodwyd gan y Monitorau Cyfnod Digwyddiad bob blwyddyn rhwng 2016 a 2020.



Ffynhonnell: [Cyfoeth Naturiol Cymru / Gorlifoedd Storm](#), fel ar 05/07/2023.

Gwnaeth [adroddiad y Pwyllgor Newid Hinsawdd, yr Amgylchedd a Seilwaith yn dilyn ei ymchwiliad yn 2022](#) dynnu sylw at nifer o ffactorau sy'n cyfrannu at amlder cynyddol gorlifoedd storm cyfunol, gan gynnwys:

- newid hinsawdd a chynnydd yn amlder digwyddiadau tywydd eithafol, megis glaw trwm;
- poblogaethau cynyddol yn arwain at fwy o alw ar systemau carthffosiaeth;
- cysylltiadau â gorlifoedd carthffosydd sydd wedi'u cam-gysylltu neu wedi'u gosod yn anghyfreithlon;
- seilwaith carthffosiaeth gwael; a
- rhwystrau.

Er gwaethaf amlder digwyddiadau gorlifo, credir bod gorlifoedd stormydd yn gwneud cyfraniad cymharol fach at ansawdd isel afonydd. [Dywedodd Dŵr Cymru wrth y Pwyllgor Newid Hinsawdd, yr Amgylchedd a Seilwaith](#) yn ystod ei ymchwiliad fod gorlifoedd storm yn rheswm wedi'i gadarnhau neu'n rheswm tebygol dros beidio â chyflawni statws 'da' ar gyfer dim ond 4.6 y cant o gyrff dŵr. [Gwnaeth cwmnïau dŵr a'r Gweinidog Newid Hinsawdd](#) dynnu sylw at ffynonellau eraill o lygredd dŵr megis amaethyddiaeth (gweler tudalen 26).

11. Camau gweithredu Llywodraeth Cymru

Ymdrechion i wella systemau draenio yng Nghymru

Gwnaeth y **Strategaeth Ddŵr i Gymru** gan Lywodraeth Cymru amlinellu ei ffocws ar wella systemau carthffosiaeth a draenio i leihau llifogydd mewn carthffosydd, gollyngiadau a llygredd dŵr.

Yn 2018, gwnaeth Llywodraeth Cymru **systemau draenio cynaliadwy yn orfodol ar gyfer pob datblygiad newydd**. Mae systemau draenio cynaliadwy wedi'u cynllunio **i wella draeniad dŵr wyneb** i ffwrdd oddi wrth ddatblygiadau drwy gasglu, storio a glanhau dŵr, cyn ei ryddhau'n raddol yn ôl i'r amgylchedd. Mae hyn yn lleihau faint o ddŵr sy'n cynnwys carthion sy'n cael ei bwmpio i garthffosydd i'w drin, gan leihau'r risg o orlifoedd, llifogydd a halogi dŵr daear.

Ymateb i lygredd maetholion

Mewn ymateb i ymchwiliad CNC i lygredd ffosfforws mewn ardaloedd cadwraeth arbennig, cynhaliodd Prif Weinidog Cymru **Uwchgynhadledd Llygredd Afonydd ym mis Awst 2022**. Yn dilyn hyn, cyhoeddwyd cyllid ychwanegol a mesurau i fynd i'r afael â llygredd ffosffad mewn ardaloedd cadwraeth arbennig, a chafodd **Cynllun Gweithredu** i ymdrin â llygredd maetholion mewn ardaloedd cadwraeth arbennig ei gyhoeddi ym mis Mawrth 2023.

Roedd mesurau yn y Cynllun Gweithredu ar gyfer ardaloedd cadwraeth arbennig yn cynnwys:

- rhoi cyngor i'r sector amaethyddol ar gyfer rheoli llygredd maetholion, a chymorth ariannol megis y **Cynllun Buddsoddi mewn Rheoli Maetholion**;
- cyllid ychwanegol i sefydlu a chefnogi byrddau rheoli maetholion, sy'n goruchwylio'r gwaith o gynllunio a gweithredu mesurau i leihau llygredd maetholion;
- cyngori awdurdodau lleol ar reoli llygredd, a datblygu 'cyfrifiannell maetholion Cymru gyfan' i gynorthwyo penderfyniadau cynllunio; ac
- archwilio ffyrdd newydd o fynd i'r afael â llygredd, megis polisiau 'capio a masnachu', technolegau monitro dŵr newydd a defnyddio data dinasyddion.

Tasglu Gwella Ansawdd Afonydd Cymru

Cafodd Tasglu Gwella Ansawdd Afonydd Cymru ei sefydlu ym mis Gorffennaf 2022 fel partneriaeth rhwng CNC, Llywodraeth Cymru, Ofwat, Dŵr Cymru a Hafren Dyfrdwy. Fe'i cynghorir yn annibynnol gan Afonydd Cymru a'r Cyngor Defnyddwyr Dŵr. I ddechrau, roedd yn canolbwyntio ar reoli a rheoleiddio gorlifoedd storm yng Nghymru, ond **mae ei gylch gwaith yn ymdrin â materion ansawdd dŵr ehangach.**

Yn 2022, cyhoeddodd y Tasglu nifer o Cynlluniau Gweithredu ar gyfer gwella ansawdd dŵr afonydd yng Nghymru. Nod y rhain yw:

- cryfhau **rheoliadau amgylcheddol yn ymwneud â gorlifoedd storm cyfunol;**
- gwella **capasiti'r system garthffosydd ac arferion draenio;**
- optimeiddio **arferion monitro rhyddhau carthion;**
- cynyddu **nifer y sgriniau** a osodir mewn mannau gorlifo i atal sbwriel rhag mynd i mewn i gyrsiau dŵr; a
- **ymgysylltu â'r cyhoedd i'w hysbysu** am orlifoedd storm a materion eraill sy'n effeithio ar ansawdd dŵr.

Mae'r **Tasglu wedi datgan** y bydd yn cyfarfod bob pythefnos i oruchwylio'r gwaith o weithredu'r Cynlluniau Gweithredu hyn.