

Cynulliad Cenedlaethol Cymru

Gwerth Ychwanegol Crynswth Lleol a Rhanbarthol

Rhagfyr 2011

Mae'r papur hwn yn rhoi gwybodaeth am y data Gwerth Ychwanegol Crynswth (GYC) lleol a rhanbarthol a gyhoeddwyd gan y Swyddfa Ystadegau Gwladol (ONS) or 14 Rhagfyr 2011.

Gwasanaeth
Ymchwil



Cynulliad Cenedlaethol Cymru yw'r corff sy'n cael ei ethol yn ddemocrataidd i gynrychioli buddiannau Cymru a'i phobl, i ddeddfu ar gyfer Cymru ac i ddwyn Llywodraeth Cymru i gyfrif.

Mae'r Gwasanaeth Ymchwil yn darparu ymchwil a gwybodaeth arbenigol a ddiuedd er mwyn cefnogi Aelodau a phwyllgorau'r Cynulliad i gyflawni swyddogaethau craffu, deddfwriaethol a chynrychioliadol Cynulliad Cenedlaethol Cymru.

Mae briffiau gan Wasanaeth Ymchwil yn cael eu hysgrifennu ar gyfer Aelodau'r Cynulliad a'u staff. Mae'r awduron ar gael i drafod y papurau gydag Aelodau a'u staff ond nid yw'n bosibl rhoi cyngor i'r cyhoedd. Croesawn sylwadau ar ein briffiau; os oes gennych unrhyw sylwadau gallwch eu hanfon i'r cyfeiriad post neu e-bost isod.

Gellir cael gafael ar fersiwn electronig o'r papur ar safle'r Cynulliad Cenedlaethol yn:
www.cynulliadcymru.org/bus-assembly-publications-research.htm

Mae copïau printiedig hefyd ar gael yn Llyfrgell yr Aelodau:
Y Gwasanaeth Ymchwil
Cynulliad Cenedlaethol Cymru
Bae Caerdydd
CF99 1NA

E-bost: Research.Service@wales.gov.uk

© Hawlfraint Comisiwn Cynulliad Cenedlaethol Cymru 2011
Ceir atgynhyrchu testun y ddogfen hon am ddim mewn unrhyw fformat neu gyfrwng cyn belled ag y caiff ei atgynhyrchu'n gywir ac na chaiff ei ddefnyddio mewn cyd-destun camarweiniol na difriol. Rhaid cydnabod mai Comisiwn Cynulliad Cenedlaethol Cymru sy'n berchen ar hawlfraint y deunydd a rhaid nodi teitl y ddogfen.

Cynulliad Cenedlaethol Cymru

Gwerth Ychwanegol Crynswth
Lleol a Rhanbarthol

Rhagfyr 2011

Ben Stokes

Rhif dogfen: 11/073

Gwasanaeth
Ymchwil



Crynodeb

Mae'r papur hwn yn rhoi gwybodaeth am ddata Gwerth Ychwanegol Crynswth (GYC) lleol a rhanbarthol a gyhoeddwyd gan y Swyddfa Ystadegau Gwladol (ONS) ar 14 Rhagfyr 2011. Mae'n cynnwys ffigurau GYC 2010 Cymru a ffigurau GYC 2009 Gorllewin Cymru, y Cymoedd a Dwyrain Cymru. Mae'r holl ffigurau GYC yn y papur hwn wedi eu mesur ar sail y gweithle. Mae GYC rhanbarthol yn fesur ar sail incwm o gynnyrch economaidd ardal, gan gynnwys, yn bennaf, cyflogau ac elw a enillwyd o ganlyniad i gynhyrchu.

Mae'r ffigurau diweddaraf yn dangos:

- mai cyfanswm GYC yng Nghymru yn 2010 oedd £45.5 biliwn, sef 3.5 y cant yn uwch nag yn 2009. Bu cynnydd o 3.2 y cant yng nghyfanswm GYC y Deyrnas Unedig yn ystod yr un cyfnod.¹ Mae cyfran Cymru o gyfanswm GYC y DU wedi aros yn gyson ar 3.6 y cant yn ystod y pedair blynedd diwethaf;
- mai GYC y pen yng Nghymru yn 2010 oedd £15,145, sef 74.0 y cant o gyfartaledd y DU. Yn 2010, cafwyd y cynnydd GYC y pen mwyaf yng Nghymru ac yn Nwyrain Canolbarth Lloegr, sef 3.3 y cant. Cafwyd cynnydd o 2.4 y cant yn y GYC y pen ar gyfer y DU gyfan;
- mai GYC y pen yng Nghymru yn 2010, o'i gymharu â chyfartaledd y DU, **oedd yr isaf** o'r holl wledydd datganoledig a rhanbarthau Lloegr, a bu'r isaf drwy gydol y cyfnod y darparwyd ffigurau diwygiedig ar ei gyfer gan y Swyddfa Ystadegau Gwladol, sef rhwng 1997 a 2010;
- mai 2010 yw'r unig flwyddyn yn ystod y cyfnod rhwng 1997 a 2010 pan welwyd cynnydd mewn GYC y pen yng Nghymru o'i gymharu â chyfartaledd y DU;²
- yn 2009, Gorllewin Cymru a'r Cymoedd a oedd â'r ffigur GYC y pen isaf (£12,561) ymhlith holl rhanbarthau enwau unedau tiriogaethol at ddibenion ystadegaeth (NUTS) 2 y DU. Mae'r ffigur hwn yn cyfateb i 62.8 y cant o gyfartaledd y DU, sef £20,000. Roedd gan Dwyrain Cymru GYC y pen o £18,274 yn 2009 (91.4 y cant o gyfartaledd y DU);
- o'r 12 rhanbarth NUTS 3 yng Nghymru, Caerdydd a Bro Morgannwg a oedd â'r lefelau uchaf o GYC y pen yn 2009, sef 104.3 y cant o gyfartaledd y DU. Dyma'r unig ardal NUTS 3 yng Nghymru lle roedd GYC y pen yn uwch na chyfartaledd y DU. Cafwyd y lefelau isaf o GYC y pen yng Nghymru yng Nghymoedd Gwent, sef 53.3 y cant, ac yn Ynys Môn, sef 57.2 y cant o

¹ Data dros dro yw data 2010. Mae holl ddata'r DU a ddefnyddir yn y papur hwn yn eithrio'r hyn a elwir yn elfen 'y tu allan i'r rhanbarthau': cyfraniadau alltraeth i GYC y DU na ellir eu pennu i unrhyw ranbarth. Mae rhagor o wybodaeth yn yr atodiad technegol.

² Gan ddefnyddio data hyd at un pwynt degol.

gyfartaledd y DU. Roedd yr ardaloedd hyn yn cyfrif am ddau o'r pum rhanbarth NUTS 3 ledled y DU â'r GYC y pen isaf o'i gymharu â chyfartaledd y DU. Cymoedd Gwent a oedd â'r GYC isaf y pen yn y DU yn 2009.

Cynnwys

1.	Gwerth Ychwanegol Crynswth Rhanbarthol (GYC).....	1
2.	Cymharu GYC - Y mesur canolrifol.....	3
3.	Cymharu'r rhanbarthau.....	4
4.	Cymharu Cymru â'r DU.....	6
5.	GYC lleol ac is-ranbarthol.....	7
6.	Atodiad Technegol.....	13

Gwerth Ychwanegol Crynswth Lleol a Rhanbarthol

1. Gwerth Ychwanegol Crynswth Rhanbarthol (GYC)³

Tabl 1.1: GYC (a), Cymru a'r DU, rhwng 1997 a 2010⁴

Blwyddyn	Cymru (£ y pen)	Y DU (£ y pen) (b)	GYC y pen yng Nghymru fel canran o GYC y DU
1997	9,774	12,498	78.2
1998	10,242	13,222	77.5
1999	10,618	13,840	76.7
2000	10,962	14,363	76.3
2001	11,479	15,055	76.3
2002	12,027	15,849	75.9
2003	12,690	16,761	75.7
2004	13,300	17,604	75.6
2005	13,766	18,210	75.6
2006	14,407	19,165	75.2
2007	15,042	20,144	74.7
2008	15,122	20,450	73.9
2009	14,664	20,000	73.3
2010 (c)	15,145	20,476	74.0

(a) Mae'r ffigurau GYC rhanbarthol hyn wedi eu cyfrifo gan ddefnyddio cyfartaledd sy'n newid dros bum mlynedd ac maent yn seiliedig ar y gweithle.

(b) Nid yw'r ffigurau'n cynnwys GYC ar gyfer yr elfen 'y tu allan i'r rhanbarthau' sy'n cynnwys digolledu gweithwyr a gwarged gweithredu crynswth na ellir eu pennu i ranbarthau. Mae'r elfen y tu allan i'r rhanbarthau yn cynnwys gweithgarwch 'y sgafell gyfandirol' sy'n ymwneud ag echdynnu nwy ac olew alltraeth, llysgenadaethau'r DU dramor a'r lluoedd arfog dramor.

(c) Ffigurau dros dro

Ffynhonnell: Y Swyddfa Ystadegau Gwladol

³ Mae amcangyfrifon GYC rhanbarthol (NUTS 1) 2010 wedi eu cyhoeddi ynghyd â diwygiadau ar gyfer y cyfnod rhwng 1997 a 2009, sy'n diweddarau'r rhai a gyhoeddwyd ym mis Rhagfyr 2010. Mae amcangyfrifon 2009 (NUTS 2 a NUTS 3), sy'n cynnwys mwy o fanylder o ran daearyddiaeth, wedi eu cyhoeddi ynghyd â diwygiadau ar gyfer y cyfnod rhwng 1997 a 2008, sy'n diweddarau'r rhai a gyhoeddwyd ym mis Rhagfyr 2010. Mae data a ddiwygiwyd o'r blaen ar gael yn ôl i 1989. Mae'r Swyddfa Ystadegau Gwladol wedi nodi nad oes cynlluniau ar hyn o bryd i ddiwygio'r gyfres yn ôl i 1989.

⁴ Gan eithrio GYC y tu allan i'r ranbarthau. Nid yw'r holl ystadegau ar gyfer GYC wedi eu haddasu yn unol â chwyddiant. Mae'r ffigurau GYC ar gyfer NUTS 1 (Cymru) yn y papur hwn ar sail y gweithle, er bod y ffigurau sy'n seiliedig ar drigolion yr un fath. Mae'r ffigurau ar gyfer rhanbarthau NUTS 2 a NUTS 3 wedi eu seilio ar y gweithle hefyd. Mae pwyntiau i'w hystyried wrth ddehongli'r papur hwn ar gael yn yr Atodiad Technegol.

Mae'r amcangyfrifon GYC diweddaraf sy'n seiliedig ar y gweithle a gyhoeddwyd gan y Swyddfa Ystadegau Gwladol (ONS) yn dangos: ⁵

- mai cyfanswm y prif werth ychwanegol crynswth yng Nghymru yn 2010 oedd £45.5 biliwn, sef 3.5 y cant yn uwch nag yn 2009. Cafwyd cynnydd o 3.2 y cant yng nghyfanswm GYC y Deyrnas Unedig yn ystod yr un cyfnod; ⁶
- bod cyfran Cymru o gyfanswm GYC y DU wedi aros yn gyson ar 3.6 y cant yn ystod y pedair blynedd diwethaf;
- mai GYC y pen yng Nghymru yn 2010 oedd £15,145, sef 74.0 y cant o gyfartaledd y DU;
- yn 2010, cafwyd y cynnydd GYC y pen mwyaf yng Nghymru ac yn Nwyrain Canolbarth Lloegr, sef 3.3 y cant. Cafwyd cynnydd o 2.4 y cant yn GYC y pen ar gyfer y DU gyfan;
- mai 2010 yw'r unig flwyddyn yn ystod y cyfnod rhwng 1997 a 2010 pan welwyd cynnydd yn ffigur GYC y pen yng Nghymru o'i gymharu â chyfartaledd y DU; ⁷
- mai ffigur GYC y pen yng Nghymru yn 2010, o'i gymharu â chyfartaledd y DU, **oedd yr isaf** o'r holl wledydd datganoledig a rhanbarthau Lloegr, a bu'r isaf drwy gydol y cyfnod y darparwyd ffigurau diwygiedig ar ei gyfer gan y Swyddfa Ystadegau Gwladol, sef rhwng 1997 a 2010;
- yn Llundain ac yn Ne Ddwyrain Lloegr roedd GYC y pen yn uwch na chyfartaledd y DU, ond roedd ffigur pob rhanbarth arall yn is na chyfartaledd y DU;
- mai cyfradd dwf flynyddol GYC y DU y pen ar gyfartaledd yn ystod y cyfnod rhwng 1997 a 2010 oedd 3.9 y cant. Cafwyd y gyfradd dwf flynyddol uchaf yn GYC y pen yn Llundain (4.6 y cant), gyda'r Alban yn dilyn (4.1 y cant). Yn ystod y cyfnod hwn, roedd Cymru'n gydradd drydydd â Dwyrain Canolbarth Lloegr a Gogledd Iwerddon â'r gyfradd dwf flynyddol isaf ar gyfartaledd (3.5 y cant).

⁵[Data Gwerth Ychwanegol Crynswth Rhanbarthol](#), gwefan y Swyddfa Ystadegau Gwladol [fel ar 14 Rhagfyr 2011]

⁶ Data dros dro yw data 2010.

⁷ Gan ddefnyddio data hyd at un pwynt degol.

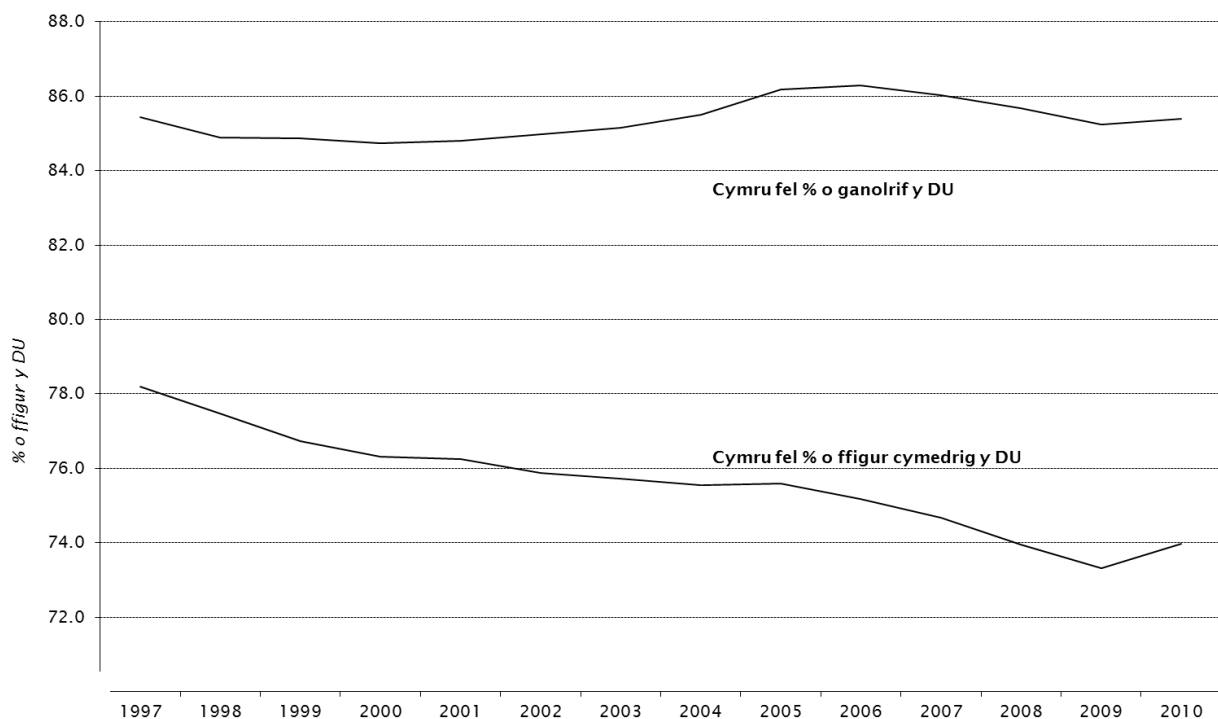
2. Cymharu GYC – Y mesur canolrifol

Mae'n bosibl cymharu GYC yng Nghymru â rhanbarthau eraill gan roi ystyriaeth i gynnydd neu gwmp cymharol fawr mewn GYC rhanbarth penodol a allai wro'r mesur cymedrig (ar gyfartaledd). Gwneir hyn drwy ddefnyddio'r mesur canolrifol. Mae'r canolrif yn cynrychioli rhif sydd yng nghanol set o rifau. Yn yr achos hwn, y rhif cymedrig yw'r rhif yn y canol rhwng dau rif mynegai ar gyfer ffigur cymharol GYC y DU. GYC y pen yng Nghymru yn 2010 oedd 85.4 y cant o ganolrif y DU.

Mae graff 2.1 yn dangos GYC y pen sy'n seiliedig ar y gweithle yng Nghymru fel canran o ffigur canolrifol a chymedrig GYC y pen yn y DU yn ystod y cyfnod rhwng 1997 a 2010. Mae'r data'n dangos:

- bod y mesur canolrifol yn codi a gostwng mewn band cymharol gyfng tua 85 y cant er 1997;
- bod y mesur cymedrig wedi gostwng pob blwyddyn rhwng 1997 a 2009, ac eithrio 2005 pan nad oedd unrhyw newid o'i gymharu â'r flwyddyn flaenorol.⁸ Yn 2010 yn unig y gwelwyd y mesur cymedrig yn cynyddu.

Graff 2.1: GYC y pen, Cymru fel canran o ffigur canolrifol a chymedrig y DU (y DU=100)



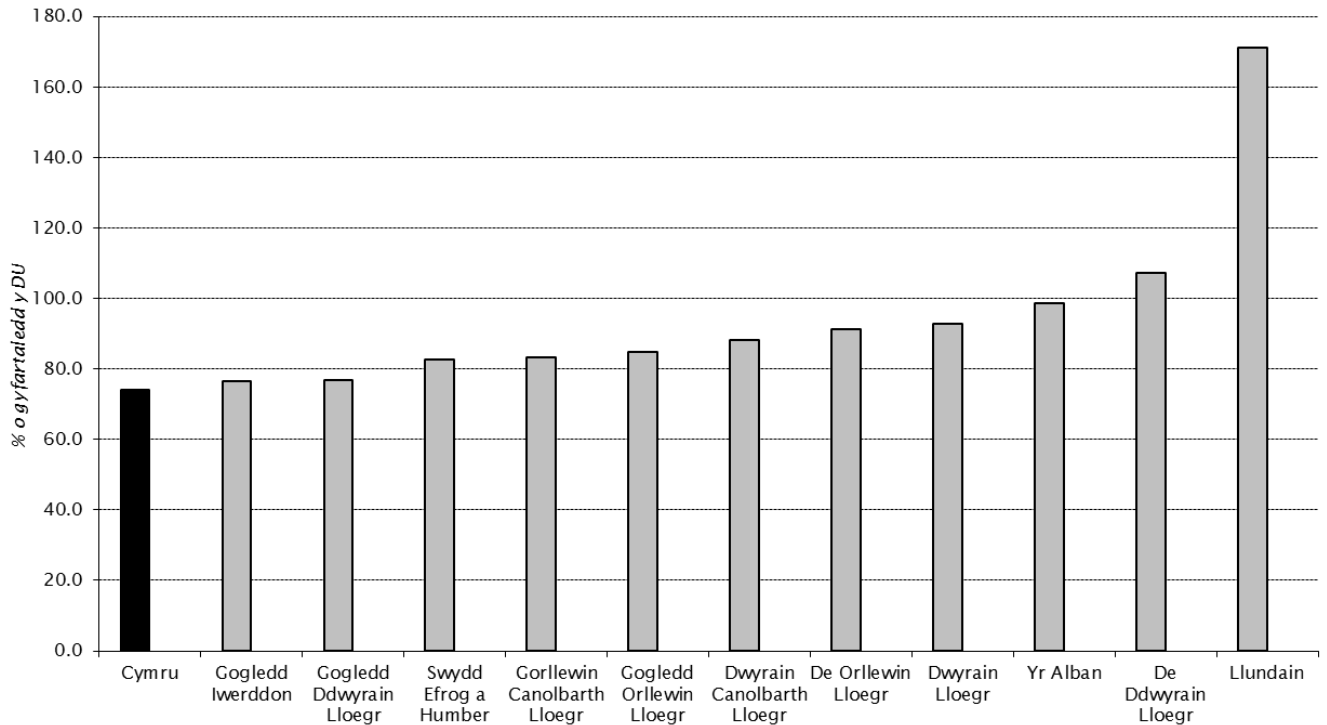
Fynhonnell : Cyfrifiadau'r Swyddfa Ystadegau Gwladol a'r Gwasanaeth Ymchwil

⁸ Gan ddefnyddio data hyd at un pwynt degol.

3. Cymharu'r rhanbarthau

Mae graff 3.1 yn dangos GYC y pen sy'n seiliedig ar y gweithle yng nghanedloedd a rhanbarthau'r DU fel canran o GYC y pen ar gyfer y DU yn 2010. Yn Llundain a De Ddwyrain Lloegr roedd GYC y pen yn 2010 yn uwch na chyfartaledd y DU, tra oedd ffigurau'r holl wledydd datganoledig eraill a rhanbarthau Lloegr yn is na chyfartaledd y DU.

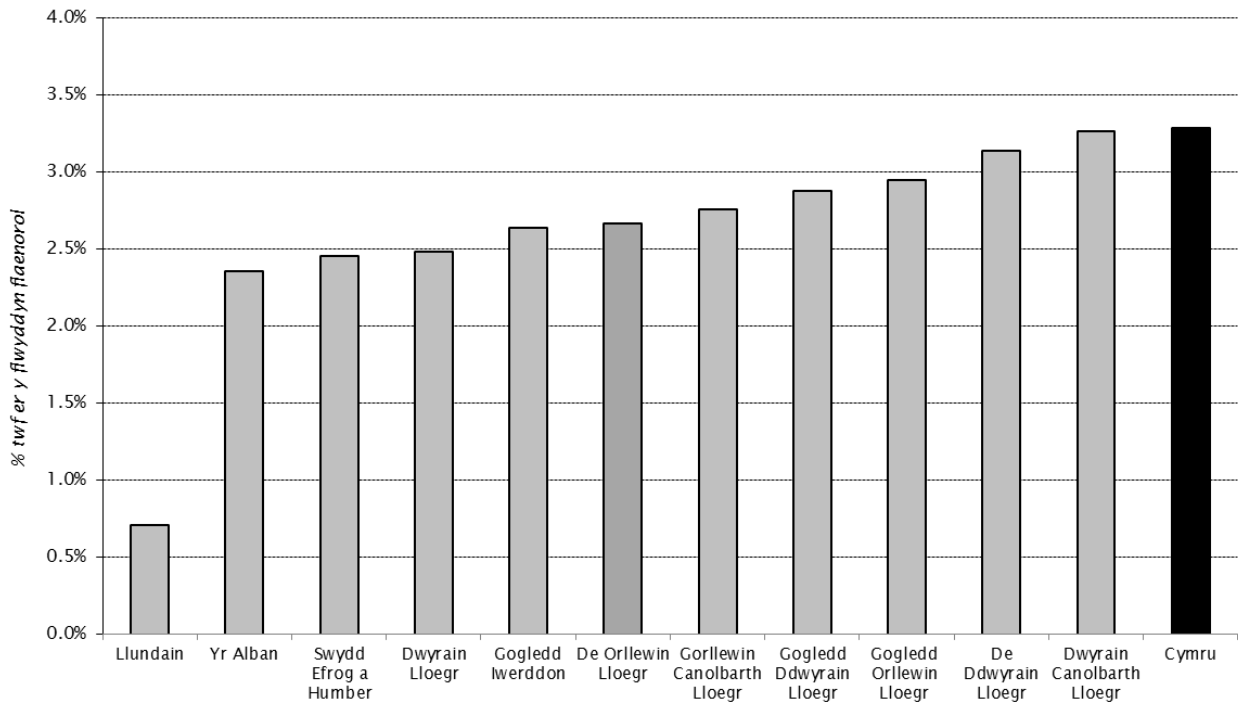
Graff 3.1: GYC y pen, fesul cenedloedd a rhanbarthau'r DU, 2010 Y DU=100



Ffynhonnell: Y Swyddfa Ystadegau Gwladol

Mae graff 3.2 yn dangos y newidiadau mewn GYC y pen ar sail y gweithle yng nghanedloedd a rhanbarthau'r DU rhwng 2009 a 2010. Cymru a Dwyrain Canolbarth Lloegr oedd â'r cynnydd mwyaf mewn GYC y pen, sef 3.3 y cant. Y cynnydd mewn GYC y pen yn y DU gyfan oedd 2.4 y cant.

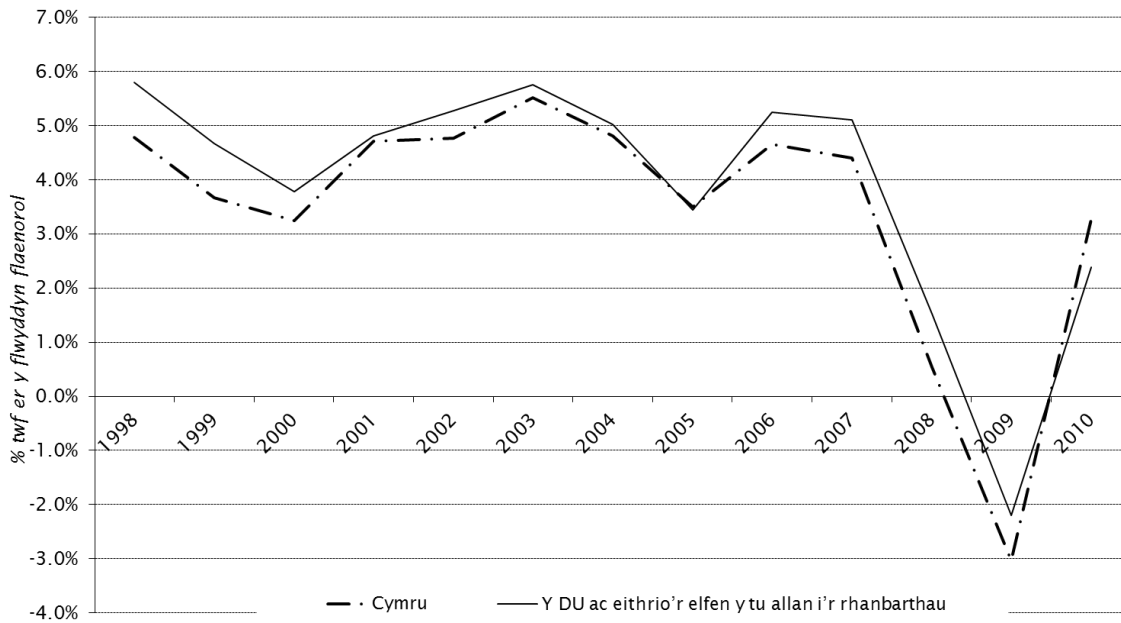
Graff 3.2: Newid mewn GYC y pen, fesul cenhedloedd a rhanbarthau'r DU, 2009 i 2010



Ffynhonnell: Y Swyddfa Ystadegau Gwladol

4. Cymharu Cymru â'r DU

Graff 4.1: Newid blynyddol yng nghanran GYC y pen yng Nghymru a'r DU, rhwng 1998 a 2010⁹



Ffynhonnell: Y Swyddfa Ystadegau Gwladol

Mae graff 4.1 yn dangos y cafwyd twf is yng nghyfradd GYC y pen yng Nghymru o'i gymharu â'r DU gyfan, bron bob blwyddyn er 1997 ac eithrio 2005 a 2010.¹⁰ Roedd y bwlb yn arbennig o fawr yn y 1990au hwyr, sy'n esbonio'r gyfradd uchel yng ngostyngiad cymharol GYC Cymru y pen yng Nghymru yn ystod y cyfnod hwnnw.

⁹ Gweler GYC a chwyddiant yn yr Atodiad Technegol am bwyntiau i'w hystyried wrth ddehongli data GYC y pen.

¹⁰ Gan ddefnyddio data hyd at un pwynt degol.

5. GYC lleol ac is-ranbarthol

Tabl 5.1: GYC y pen, Cymru, fesul ardaloedd NUTS 1, 2 a 3, 2009 (a)(b)(c) Y DU=100¹¹

NUTS levels	GVA per head (£)	As a percentage of UK GVA per head (%)
Wales	14,664	73.3
<i>West Wales and the Valleys</i>	12,561	62.8
Isle of Anglesey	11,441	57.2
Gwynedd	14,032	70.2
Conwy and Denbighshire	12,324	61.6
South West Wales	11,948	59.7
Central Valleys	11,849	59.2
Gwent Valleys	10,654	53.3
Bridgend and Neath Port Talbot	14,263	71.3
Swansea	14,974	74.9
<i>East Wales</i>	18,274	91.4
Monmouthshire and Newport	19,229	96.1
Cardiff and the Vale of Glamorgan	20,864	104.3
Flintshire and Wrexham	16,061	80.3
Powys	12,313	61.6

- a) GYC yn ôl y prisiau sylfaenol presennol.
 b) Mae amcangyfrifon yn seiliedig ar y gweithle.
 c) Ac eithrio'r elfen y tu allan i'r rhanbarthau.

Ffynhonnell: Y Swyddfa Ystadegau Gwladol

Dylid nodi bod yr amcangyfrifon GYC a gasglwyd ar lefelau NUTS 2 a NUTS 3 ar sail y **gweithle** hefyd. Cyfrifir GYC y pen NUTS 3 drwy rannu amcangyfrif GYC gweithle ardal benodol â phoblogaeth trigolion yr ardal honno.

Bydd amcangyfrifon GYC y pen **yn uchel mewn ardaloedd lle mae llawer o gymudo i mewn i'r ardal** a phoblogaeth fach o drigolion, a bydd **yn isel mewn ardaloedd lle mae llawer o gymudo allan** a phoblogaeth fawr o drigolion. Gall newidiadau mewn patrymau cymudo rhwng ardaloedd gydag amser achosi newidiadau mewn GYC y pen mewn ardaloedd NUTS 3 cyfagos.

Ymhellach, gan fod amcangyfrifon GYC wedi eu seilio yn rhannol ar arolygon sampl, mae canlyniadau rhanbarthau llai (NUTS 3) yn llai sicr na chanlyniadau'r rhanbarthau mwy.

¹¹ Categoriâu hierarchaidd o ardaloedd gweinyddol yw Enwau Unedau Tiriogaethol at Ddibenion Ystadegaeth (NUTS) a ddefnyddir ledled yr Undeb Ewropeaidd at ddibenion ystadegol. Mae Cymru yn un o 12 ardal NUTS 1 yn y DU ac mae Gorllewin Cymru a'r Cymoedd a Dwyrain Cymru'n ardaloedd NUTS 2.

NUTS 2

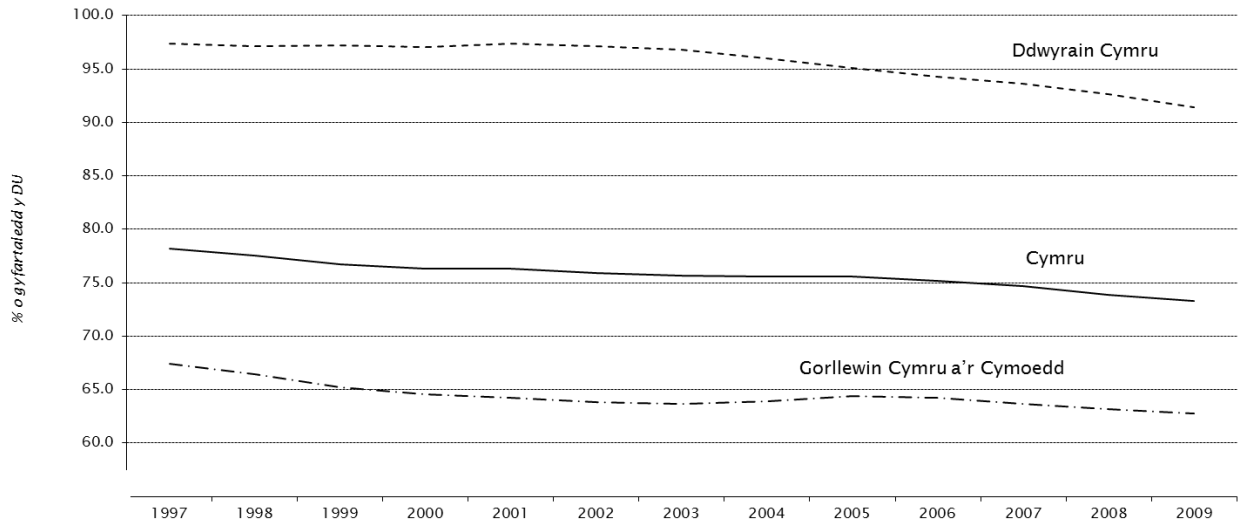
Mae amcangyfrifon diweddaraf ardaloedd NUTS 2 Cymru yn dangos y canlynol:

- yn 2009, Gorllewin Cymru a'r Cymoedd a oedd â'r GYC isaf y pen (£12,561) o holl ranbarthau NUTS 2 y DU. Mae'r ffigur hwn yn cyfateb i 62.8 y cant o gyfartaledd y DU, sef £20,000. Roedd gan Ddwyrain Cymru GYC y pen o £18,274 yn 2009 (91.4 y cant o gyfartaledd y DU);¹²
- rhwng 1997 a 2009 cafwyd gostyngiad mewn GYC y pen yng Ngorllewin Cymru a'r Cymoedd o'i gymharu â chyfartaledd y DU pob blwyddyn ac eithrio dwy (cafwyd gwelliannau cymharol yn 2004 a 2005 o 0.2 o bwyntiau canran a 0.5 o bwyntiau canran, yn y drefn honno). Yn ystod y cyfnod rhwng 1997 a 2009 cafwyd gostyngiad mewn GYC y pen yng Nghymru yng Norllewin Cymru a'r Cymoedd o 67.4 y cant i 62.8 y cant o gyfartaledd y DU;
- rhwng 1997 a 2009 cafwyd cwmp mewn GYC yn Nwyrain Cymru hefyd o'i gymharu â chyfartaledd y DU yn ystod pob blwyddyn ac eithrio dwy (Cafwyd gwelliannau cymharol yn 1999 a 2001 o 0.1 o bwyntiau canran a 0.4 o bwyntiau canran, yn y drefn honno). Yn ystod y cyfnod rhwng 1997 a 2009 cafwyd gostyngiad mewn GYC y pen yn Nwyrain Cymru o 97.4 y cant i 91.4 y cant o gyfartaledd y DU.

¹² Ac eithrio GYC y tu allan i'r rhanbarthau.

Mae graff 5.1 yn dangos GYC y pen ar gyfer y cyfnod rhwng 1997 a 2009 yn rhanbarthau NUTS 1 a 2 Cymru o'i gymharu â chyfartaledd y DU.

Graff 5.1: GYC y pen, ardaloedd NUTS 1 a 2 Cymru y DU=100



Ffynhonnell: Y Swyddfa Ystadegau Gwladol

NUTS 3

- O'r 12 rhanbarth NUTS 3 yng Nghymru, Caerdydd a Bro Morgannwg a oedd â'r lefelau uchaf o GYC y pen yn 2009, sef 104.3 y cant o gyfartaledd y DU. Dyma'r unig ardal NUTS 3 yng Nghymru lle mae'r GYC y pen yn uwch na chyfartaledd y DU;
- Roedd y lefelau isaf o GYC y pen yng Nghymru yng Nghymoedd Gwent, sef 53.3 y cant ac yn Ynys Môn, sef 57.2 y cant o gyfartaledd y DU. Mae'r ardaloedd hyn yn cyfrif am ddau o'r pum rhanbarth NUTS 3 ledled y DU sydd â'r lefelau isaf o GYC y pen o'i gymharu â chyfartaledd y DU. Yn 2009, Cymoedd Gwent oedd â'r GYC y pen isaf yn y DU;
- Rhwng 1997 a 2009, Ynys Môn a Gwynedd a oedd yr unig ardaloedd NUTS 3 yng Ngorllewin Cymru a'r Cymoedd lle cafwyd cynnydd mewn GYC y pen o'i gymharu â'r DU. Yn ystod yr un cyfnod, dim ond mewn un ardal NUTS 3 yn Nwyrain Cymru (Caerdydd a Bro Morgannwg) y cafwyd cynnydd mewn GYC y pen o'i gymharu â'r DU;
- Rhwng 1997 a 2009, cafwyd y gostyngiad mwyaf mewn pwynt canran o'i gymharu â'r DU o holl ardaloedd NUTS 3 Cymru yn Sir y Fflint a Wrecsam (gostyngiad o 99.0 y cant i 80.3 y cant).

Tabl 5.2: Newid mewn GYC y pen, Cymru, fesul ardaloedd NUTS lefel 3, 1997 – 2009 (a)(b)(c)

Y DU=100

NUTS 3 levels	GVA per head as a percentage of UK average (1997)	GVA per head as a percentage of UK average (2009)	Percentage point change (1997 - 2009)
Isle of Anglesey	49.6	57.2	7.6
Gwynedd	70.0	70.2	0.2
Conwy and Denbighshire	65.7	61.6	-4.1
South West Wales	62.3	59.7	-2.6
Central Valleys	64.5	59.2	-5.3
Gwent Valleys	61.4	53.3	-8.1
Bridgend and Neath Port Talbot	82.6	71.3	-11.3
Swansea	76.1	74.9	-1.2
Monmouthshire and Newport	99.3	96.1	-3.2
Cardiff and the Vale of Glamorgan	101.4	104.3	2.9
Flintshire and Wrexham	99.0	80.3	-18.7
Powys	76.9	61.6	-15.3

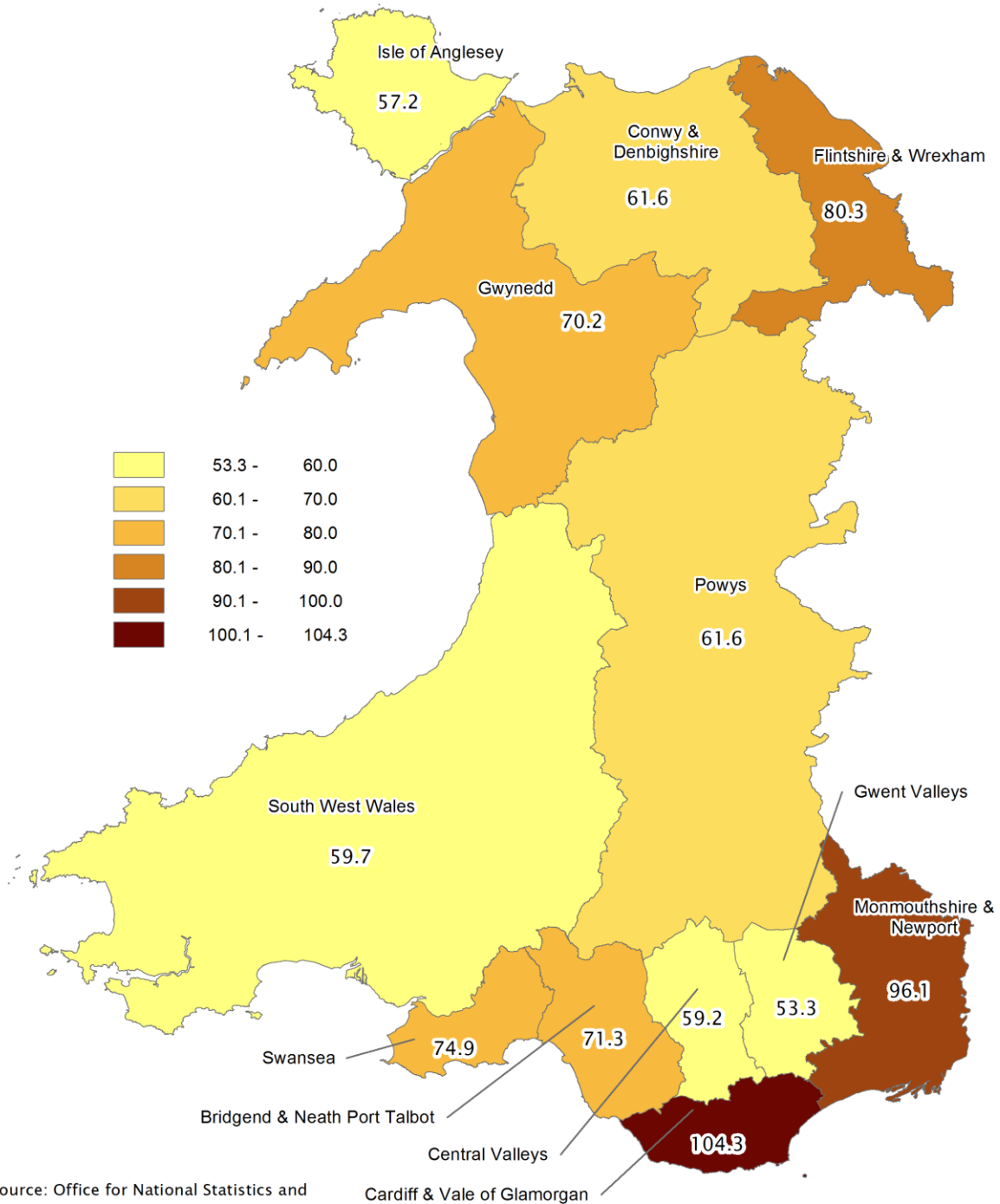
(a) GYC yn ôl y prisiau sylfaenol presennol.

(b) Mae amcangyfrifon yn seiliedig ar y gweithle.

(c) Ac eithrio'r elfen y tu allan i'r rhanbarthau ac anghysondeb ystadegau.

Ffynhonnell: Y Swyddfa Ystadegau Gwladol

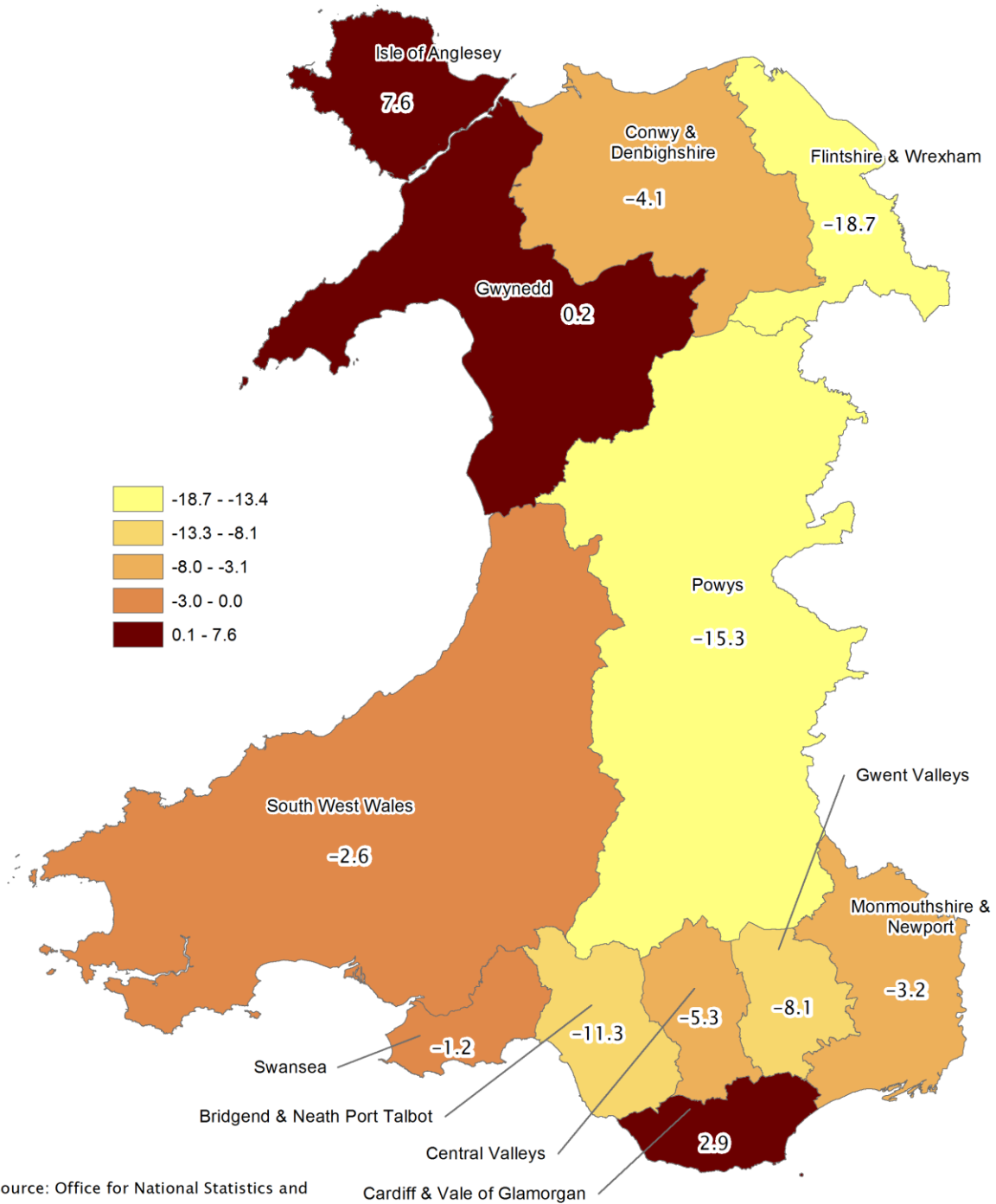
Map 5.1: GYC y pen fel canran o GYC y pen yn y DU yn 2009, fesul ardaloedd NUTS 3 (Y DU=100)



Source: Office for National Statistics and Research Service

© Crown copyright and database rights 2011.
Ordnance Survey 100047295

Map 5.2: GYC y pen fel canran o GYC y pen yn y DU: Newid pwytiau canran rhwng 1997 a 2009, fesul ardaloedd NUTS 3



Source: Office for National Statistics and Research Service

© Crown copyright and database rights 2011. Ordnance Survey 100047295

6. Atodiad Technegol

Mae Gwerth Ychwanegol Crynswth (GYC) yn mesur cyfraniad pob diwydiant, sector neu gynhyrchydd unigol, i'r economi yn y Deyrnas Unedig. Gellir cyfri'r GYC a gynhyrchir gan unrhyw uned sy'n ymwneud â gweithgarwch cynhyrchu fel yr hyn sydd dros ben o gyfanswm y cynnyrch namyn y treuliant canolraddol (hynny yw'r nwyddau a'r gwasanaethau sy'n cael eu defnyddio yn y broses o wneud y cynnyrch), neu fel y swm o incwm ffactorau a gynhyrchir o ganlyniad i'r broses gynhyrchu. Gan ddefnyddio GYC, mae modd hefyd dadansoddi fesul rhanbarth a chymharu cynhyrchiant y rhanbarthau.

Dyma faterion technegol i'w hystyried wrth edrych ar amcangyfrifon GYC:

- **Mae GYC rhanbarthol (NUTS 1) yn cael ei gyfrifo ar hyn o bryd ar sail y gweithle ac ar sail trigolion** - mae GYC sy'n seiliedig ar drigolion yn clustnodi incwm y rhai sy'n cymudo i'r lle maen nhw'n byw (gwneir hynny oherwydd y data gweinyddol ar sail trigolion sy'n bod eisoes), tra bod GYC ar sail y gweithle yn clustnodi eu hincwm i'r lle maen nhw'n gweithio. Mae'r holl ffigurau yn y papur hwn ar sail GYC ar sail y gweithle.
- **Caiff GYC NUTS 2 a NUTS 3 eu hamcangyfrif ar sail y gweithle** - Mae amcangyfrifon GYC NUTS 3 y pen yn cael eu cyfrifo drwy rannu amcangyfrif GYC ar sail y gweithle ardal â phoblogaeth trigolion yr ardal honno. Bydd amcangyfrifon GYC y pen yn uchel mewn ardaloedd lle mae lefelau uchel o gymudo i mewn i'r ardal a phoblogaeth fach o drigolion (er enghraifft canol Llundain a Chaeredin). Yn yr un modd, bydd amcangyfrifon GYC y pen yn isel mewn ardaloedd â lefelau sylweddol o allgymudo a phoblogaeth fawr o drigolion.
- **Gwerth Ychwanegol Crynswth (GYC) a Chynnyrch Mewnwladol Crynswth(CMC)** - Yn y System Cyfrifon Ewropeaidd 1995 (ESA95), mae'r term GYC yn cael ei ddefnyddio i ddynodi amcangyfrifon a enwyd yn y gorffennol yn Gynnyrch Mewnwladol Crynswth (CMC) yn ôl prisiau sylfaenol. Yn ESA95 mae'r term CMC yn dynodi GYC gan gynnwys trethi (namyn cymorthdaliadau) ar nwyddau, e.e. yn ôl prisiau'r farchnad. Ar hyn o bryd, cyhoeddir cyfrifon rhanbarthol yn ôl prisiau sylfaenol yn unig, felly cyfeirir at y ffigurau yn awr fel GYC yn hytrach na CMC fel mewn cyhoeddiadau blaenorol.
- **Mesuriadau y Pen** - Mae'r amrywiaeth fawr ym maint rhanbarthau'r DU yn ei gwneud hi'n anodd cymharu perfformiad economaidd y rhanbarthau gan ddefnyddio cyfansymiau arian parod; felly mae cymariaethau fel arfer yn cael eu mynegi drwy gyfeirio at symiau y pen o'r boblogaeth. Fodd bynnag, mae'n bwysig nodi y gall y twf mewn cyfansymiau fod yn wahanol i'r twf y pen mewn rhanbarthau lle mae'r boblogaeth wedi cynyddu neu leihau. Ymhellach,

caiff lefel y pen ei benderfynu gan arian parod cyfartalog y boblogaeth sy'n gweithio a chan y gyfran o'r rhai sy'n dibynnu ar hynny. Yn ddelfrydol dylid felly ystyried strwythur y boblogaeth o ran oed wrth gymharu ffigurau'r pen.

- **GYC a Chwyddiant** - Caiff yr holl eitemau mewn cyfrifon rhanbarthol eu mesur gan ddefnyddio prisiau presennol. Mae hyn yn golygu bod cynnydd dros amser yn adlewyrchu chwyddiant yn ogystal â thwf gwirioneddol. Nid oes modd dadansoddi tueddiadau o ran cyfanswm GYC y pen yn hawdd heb ddatchwyddo'r data. Fodd bynnag, nid oes mynegion prisiau rhanbarthol y gellir eu defnyddio i gael gwared ar effaith chwyddiant ar y ffigurau. Felly, mae modd seilio cymhariaeth o dueddiadau naill ai ar y gwahaniaeth rhwng cynnydd rhanbarthol yn ôl prisiau presennol neu ar newid yn y symiau o'i gymharu â chyfartaledd y DU. Byddai'r ddau ddull yn gamarweiniol pe bai graddfa chwyddiant mewn unrhyw ranbarth yn wahanol i'r cyfartaledd cenedlaethol.
- **Y tu allan i'r rhanbarthau** - Mae cyfraniad GYC llysgenadaethau'r DU dramor a lluoedd y DU sydd wedi eu lleoli dramor yn cynnwys yr elfen y tu allan i'r rhanbarth, ynghyd â'r elfennau sy'n ymwneud â'r gweithgareddau sy'n digwydd ar y sgafell gyfandirol. Gan nad oes modd pennu'r rhain i ranbarthau penodol maent yn cael ei galw'n "GYC y tu allan i'r rhanbarthau".
- **Cywirdeb** - Mae amcangyfrifon GYC wedi eu seilio yn rhannol ar arolygon sampl ac mae ansawdd y canlyniadau o ganlyniad yn amrywio yn ôl maint y sampl. Mae hyn yn golygu bod canlyniadau'r rhanbarthau llai yn fwy ansicr na chanlyniadau'r rhanbarthau mwy.