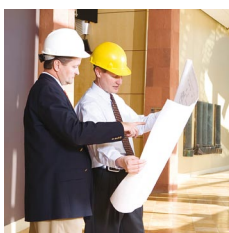
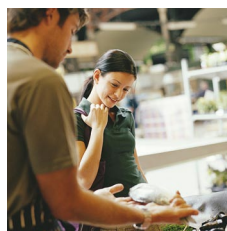


**Adroddiad
Blynyddol a
Chyfrifon
2008-09**

LBRO
Local Better Regulation Office





Swyddfa Gwell Rheoleiddio Leol (LBRO)

Adroddiad Blynyddol a Chyfrifon 2008-2009

Cyflwynwyd yr Adroddiad Blynyddol i'r Senedd gan yr Ysgrifennydd Gwladol dros Fusnes, Arloesedd a Sgiliau yn unol â Pharagraff 12(5) Atodlen 1 o Ddeddf Gorfodi Rheoleiddio a Sancsiynau 2008 a Chyfrifon a gyflwynwyd i'r Senedd gan yr Ysgrifennydd Gwladol dros Fusnes, Arloesedd a Sgiliau ar ran y Rheolwr ac Archwilydd Cyffredinol yn unol â Pharagraff 13(6) Atodlen 1 o Ddeddf Gorfodi Rheoleiddio a Sancsiynau 2008.

Gorchmynnwyd i'w argraffu gan Dŷ'r Cyffredin ar 14 Gorffennaf 2009

HC 771
Llundain: Y Llyfrfa
Pris: £14.35

Swyddfa Gwell Rheoleiddio Leol (LBRO)(h) Hawlfraint 2009

Gellir atgynhyrchu'r testun yn y ddogfen hon (ac eithrio'r Arfau Brenhinol a logos adrannol) am ddim mewn unrhyw fformat neu gyfrwng ar yr amod eich bod yn ei atgynhyrchu'n gywir a ddim yn ei ddefnyddio mewn cyd-destun camarweiniol. Rhaid i chi gydnabod y deunydd fel hawlfraint Swyddfa Gwell Rheoleiddio Leol a rhaid nodi teitl y ddogfen. Os ydym wedi nodi unrhyw ddeunydd hawlfraint trydydd parti rhaid i chi gael caniatâd gan ddeiliaid yr hawlfraint dan sylw.

ISBN: 9780102960594



Cynnwys



Rhagair	7
Gosod y llwyfan	9
Cyflwyniad	10
Perfformiad	13
Trosolwg strategaeth	21
Safbwyntiau	22
Adroddiad ar Gydabyddiaeth	27
Datganiadau Ariannol ar gyfer y cyfnod 1 Hydref 2008 hyd at 31 Mawrth 2009	
Aelodau bwrdd	30
Datganiad o gyfrifoldebau'r LBRO a chyfrifoldebau'r Prif Weithredwr	32
Datganiad ar Reolaeth Fewnol	33
Tystysgrif ac adroddiad y Rheolwr ac Archwilydd Cyffredinol i'r Senedd	37
Cyfrif gwariant net	39
Mantolen	40
Datganiad llif arian	41
Nodiadau i'r datganiadau ariannol ar gyfer y cyfnod chwe mis a ddaeth i ben 31 Mawrth 2009	42
Atodiad 1: Datganiadau Ariannol a Ailddatganwyd	56

Tabl 1: Costau sy'n gysylltiedig â staff	46
Tabl 2: Nifer cyfartalog o bobl a gyflogwyd	47
Tabl 3: Treuliau gweinyddol	47
Tabl 4: Cefnogi'r gwaith o wella gwasanaethau	48
Tabl 5: Cymorth Grant	48
Tabl 6: Mân incwm	49
Tabl 7: Asedau Diriaethol	50
Tabl 8: Asedau anniriaethol	51
Tabl 9: Dyledwyr ac asedau cyfredol eraill	52
Tabl 10: Arian parod neu gyfwerth	52
Tabl 11: Credydwyr a rhwymedigaethau cyfredol eraill	52
Tabl 12: Prydlesi gweithredol	53
Tabl 13: Prydlesi cyllid	53
Tabl 14: Balansau o fewn y llywodraeth	55
Tabl 15: Cysoni diffyg ar gyfer y cyfnod i'r gronfa gyffredinol wrth gefn	55

Rhestr o acronymau:

BCC	Siambr Fasnach Prydain
BERR	Yr Adran Busnes, Menter a Diwygio Rheoleiddio
BRC	Consortiwm Manwerthu Prydain
BRE	Gweithrediaeth Gwell Rheoleiddio
CBI	Cyddfederasiwn Diwydiant Prydain
CIEH	Sefydliad Siartredig Iechyd yr Amgylchedd
CLG	Yr Adran Cymunedau a Llywodraeth Leol
IDeA	Yr Asiantaeth Gwella a Datblygu
LACoRS	Cydygysylltwyr Gwasanaethau Rheoleiddio Awdurdodau Lleol
TSI	Sefydliad Safonau Masnach



Rhagair



Yn yr hinsawdd heriol sydd ohoni, ac yn fwy cyffredinol, mae gan wasanaethau rheoleiddio awdurdodau lleol rôl hanfodol i'w chwarae o ran cefnogi ffyniant economaidd a diogelu'r cyhoedd. Mae'r Swyddfa Gwell Rheoleiddio Leol (LBRO) yn sbarduno'r agenda ar gyfer diwygio rheoleiddio ar lefel gymunedol, gan gefnogi perfformiad effeithiol ym maes iechyd amgylcheddol, diogelwch tân, trwyddedu a safonau masnachu. Er mai 2008-09 oedd ein blwyddyn gyntaf o weithredu, mae rhai mentrau mawr yn dechrau dwyn ffrwyth eisoes.

O'r pwys mwyaf roedd ein gwaith i brofi a mireinio fframwaith cynllun y Prif Awdurdod cyn ei gyflwyno ar 6 Ebrill 2009. Mae'n rhoi'r cyfle i fusnesau ffurfio partneriaethau statudol gydag awdurdodau lleol, gan roi mwy o hyder iddynt fuddsoddi a thyfu. Mae gan fusnesau sy'n rhan o'r cynllun fynediad at un ffynhonnell o gyngor rheoleiddio awdurdodol ddibynadwy sy'n tynnu ar ddealltwriaeth fanwl o'u gweithrediadau ac mae'n berthnasol waeth ble y bydd siopau, ffatrioedd neu swyddfeydd unigol wedi'u lleoli neu ymhle y gwerthir eu cynnyrch. Erbyn 2011, disgwylir y bydd cannoedd o gwmnïau yn rhan o bartneriaeth, gan arbed swm amcangyfrifedig gwerth £48 miliwn y flwyddyn i fusnes.

Ymhlith y cerrig milltir eraill roedd:

- lansio ein cynllun 'Trading Places' er mwyn datblygu ymwybyddiaeth fasnachol swyddogion gwasanaethau rheoliadol;
- ffurfio clymblaid o'r radd flaenaf o gyrff proffesiynol a chynrychioladol, yn cynnwys rheoleiddwyr cenedlaethol, er mwyn gwella'r system a lleihau'r faich ar awdurdodau lleol;
- nodi a hyrwyddo arfer gorau sy'n gwneud gwahaniaeth gwirioneddol i gymunedau lleol sy'n cael eu heffeithio gan gamddefnyddio alcohol;
- cyhoeddi fersiwn drafft o'n cyngor ac arweiniad ar gyfer ymgynghoriad, gyda'r nod o helpu awdurdodau lleol yng Nghymru a Lloegr yn ystod y dirwasgiad a thu hwnt;
- cyhoeddi'n Hadroddiad Mapio, sy'n nodi darlun am y tro cyntaf erioed o'r ffordd y mae rheoliadau lleol yn gweithredu'n ymarferol.

Tra'n gweithio i gyflawni ein cyfrifoldebau statudol, gwnaethom barhau i ddatblygu fel sefydliad, o ran ymgysylltu â'n rhanddeiliaid, gweithdrefnau mewnol a meddwl i'r dyfodol – am faterion megis risg a chyd-gynhyrchu.

I gloi, hoffem ddiolch i bawb a'n helpodd yn 2008-09.



Clive Grace,
Cadeirydd,
LBRO



Graham Russell,
Prif Weithredwr,
LBRO

3 Gorffennaf 2009



Gosod y llwyfan



Pwy sy'n gwirio p'un a yw'r aer yn lân, bod bwyd yn ffit i'w fwyta, bod gweithleoedd yn ddiogel a chwmnïau'n masnachu'n deg? Yn y DU, caiff y tasgau hanfodol hyn eu cyflawni gan wasanaethau rheoleiddio sy'n cynnwys tua 500 o awdurdodau lleol. Ymhlith y rhain mae tri math gwahanol o gorff: cynghorau ym mhob ffurf (bwrdeistrefol, sirol, rhanbarthol ac unedol), awdurdodau tân ac achub, ac awdurdodau iechyd porthladdoedd – er, yn ymarferol, maent yn gorlapio'n sylweddol.

Mae cwmpas a focws gwasanaethau rheoleiddiol yn amrywio yn ôl blaenoriaethau lleol ac anghenion cymunedol. Fodd bynnag, nod gwaelodol pob un o'r gwasanaethau hyn yw cyfrannu at ffyniant economaidd a diogelu defnyddwyr. Mewn perthynas â'i genhadaeth i wella'r ffordd y caiff busnes ei reoleiddio ar lefel leol, mae LBRO yn canolbwyntio ar bedwar gwasanaeth: iechyd yr amgylchedd, diogelwch tân, safonau trwyddedu a masnachu, sydd oll yn gweithio gyda chwmnïau lleol drwy roi cyngor, cefnogaeth a gorfodaeth, gan ddefnyddio'u harbenigedd proffesiynol i fynd i'r afael â materion allweddol.

Mae gwasanaethau rheoleiddio awdurdodau lleol yn gweithredu mewn amgylchedd cymhleth. Maent yn gweithio mewn partneriaeth â sefydliadau ar lefel leol, ranbarthol a chenedlaethol – fel cyrff iechyd, yr heddlu ac asiantaethau'r llywodraeth – i fynd i'r afael â materion trawsbynciol fel ymddygiad gwrthgymdeithasol, allgáu cymdeithasol a newid yn yr hinsawdd. Maent yn canolbwyntio ar ddwyn canlyniadau gwell er mwyn sicrhau cymunedau iach, diogel, gwyrdd a ffyniannus.

Mae nifer o enghreifftiau o'r ffyrdd y mae gwasanaethau rheoleiddio yn gweithio gyda phartneriaethau i sicrhau'r canlyniadau mwyaf cyffredin, materion mor amrywiol â gordewdra ymhlith plant, troseddau difrifol, a lleihau allyriadau carbon. Mae'r rhain yn cynnwys:

- cyfrannu at y gwaith o gefnogi busnesau drwy roi cyngor wedi'i deilwra ar faterion rheoleiddio, targedu meysydd ar gyfer gwyliadwriaeth, awgrymu gweithgaredd ataliol, a datblygu atebion ar gyfer blaenoriaethau lleol;
- ymateb i anghenion dinasyddion yn ystod hinsawdd economaidd anodd drwy ddarparu cyngor ar reoli arian a dyledion a thargedu benthycwyr arian didrwydded, gan weithio drwy dimau benthycyca arian anghyfreithiol arbenigol a'r heddlu;
- cefnogi unigolion i gael mynediad i gyfleoedd cyflogi a lleihau cyfnodau hir o ddiweithdra drwy wella iechyd, diogelwch a lles cyflogaion;
- gwella iechyd y genedl a chefnogi dechreuad iach i blant drwy samplu bwyd, addysg am faeth a chynghor i gynhyrchwyr bwyd; ac
- adeiladu cymunedau diogelach a chryfach drwy drwyddedu cyfrifol, addysg, cyngor a gorfodaeth wedi'i thargedu, er mwyn lleihau faint o alcohol anghyfreithlon a werthir a mynd i'r afael ag ymddygiad niwsans a gwrthgymdeithasol a thrais a achosir gan alcohol.



Cyflwyniad



Sefydlwyd LBRO fel cwmni cyfyngedig sy'n eiddo i'r llywodraeth yn 2007, a daeth yn gorff cyhoeddus anadrannol gweithredol yn dilyn cyhoeddi'r Ddeddf Gorfodi Rheoleiddio a Sanctiynau ar 1 Hydref 2008.

Rydym yn atebol i'r Adran Busnes, Menter a Diwygio Rheoleiddio (BERR) drwy'r Weithrediaeth Gwell Rheoleiddio (BRE), gan weithredu yng ngoleuni ei thargedau Cytundeb Gwasanaeth Cyhoeddus ar gyfer 2008-11, sef:

- codi lefelau cynhyrchiant economi'r DU;
- sicrhau'r amodau ar gyfer busnesau llwyddiannus yn y DU; a
- gwella perfformiad economaidd holl ranbarthau Lloegr a lleihau'r bwlch yn y cyfraddau twf economaidd rhwng y rhanbarthau.

Ein cenhadaeth o dan y Ddeddf yw gwella rheolaeth leol busnesau drwy iechyd yr amgylchedd, trwyddedu, diogelwch tân a gwasanaethau safonau masnachu, a gwnawn hyn drwy ein tri amcan strategol, sef:

- cefnogi'r gwaith o wella gwasanaethau rheoleiddio awdurdodau lleol;
- cyflenwi cysondeb ar draws ffiniau'r cynghorau, yn bennaf drwy'r cynllun Prif Awdurdod; a
- gwella'r system rheoleiddio leol.

Rydym yn mynd ar drywydd yr amcanion hyn drwy gyfres o raglenni cysylltiedig. Mae cydweithredu wrth wraidd ein dull o weithio: caiff mentrau eu llywio a'u lansio mewn partneriaeth â rhanddeiliaid perthnasol. Yn ystod 2008-09, roedd dros 200 o awdurdodau lleol y DU yn rhan o'n prosiectau, yn cynnwys 93 y cant o'r unedau a'r siroedd yng Nghymru a Lloegr. Rydym yn annog rhagoriaeth drwy hunanasesiadau a datblygiad parhaus sy'n cael ei arwain gan y sector.

Gwerthoedd

Fel sefydliad, rydym:

- yn canolbwyntio ar ganlyniadau;
- yn seiliedig ar dystiolaeth;
- yn greadigol;
- yn heriol; ac
- yn gefnogol.

Gweledigaeth

Mae ein gweledigaeth, a nodwyd yn ein Strategaeth ar gyfer 2008-11, yn seiliedig ar sicrhau gwahaniaethau dangosadwy cadarnhaol i'n grwpiau o randdeiliaid. Byddwn yn mesur ein llwyddiant ar sail y gwelliannau a ragwelwn ar gyfer pob un ohonynt, a gellir eu crynhoi fel hyn:

Ar gyfer busnesau:

- Deddfwriaeth yn haws ei deall.
- Gweithdrefnau symlach yn arbed arian ac amser.
- Mynediad i gyngor arbenigol am faterion rheoliadol ar gael yn hawdd.
- Beichiau ar y rhai sy'n parchu'r gyfraith yn cael eu lleihau.
- Cwmnïau yn cael mwy o gyfle i roi barn ar reolaeth leol.
- Llawer o fusnesau yn elwa ar weithio mewn partneriaeth agos â'u hawdurdod lleol.

Ar gyfer cymunedau:

- Pobl yn cael eu diogelu'n well gan fasnachwyr twyllodrus.
- Defnyddwyr yn mynegi mwy o foddhad gyda'r gwasanaeth y maent yn ei dderbyn, ac yn cael cyfle i leisio barn ar reoleiddio lleol.
- Ystyriaeth briodol yn cael ei rhoi i iechyd a diogelwch cyflogaion.
- Amgylcheddau lleol yn cael eu parchu'n fwy gan y rhai sy'n byw neu'n gweithio yno.

Ar gyfer gwasanaethau rheoleiddio awdurdodau lleol:

- Haws rhoi cyngor ar ddeddfwriaeth a'i gweithredu.
- Mae fframweithiau a gweithdrefnau syml yn arbed amser ac arian.
- Hunanasesiad a datblygiad yw'r drefn, gydag un safon o ragoriaeth.
- Mae'r dull o weithio mewn partneriaeth gyda busnesau yn gyffredin ac mae llai o apeliadau yn erbyn penderfyniadau sancsiynu.

Ar gyfer rheolyddion cenedlaethol a phartneriaid eraill:

- Mae golau polisïau yn cael eu cyflawni drwy ymgysylltu â rheolyddion cenedlaethol a lleol mewn system gydlynus.
- Mae'r dulliau o gyfathrebu gydag awdurdodau lleol yn agored, yn uniongyrchol ac yn gyson.
- Mae cydberthnasau clir yn bodoli gyda gwasanaethau rheoleiddio awdurdodau lleol.

Cylch gwaith a swyddogaethau

Ein briff penodol yw lleihau biwrocratiaeth ar gyfer busnesau sy'n parchu'r gyfraith, er mwyn canolbwyntio mwy ar y masnachwyr twyllodrus sy'n niweidio pobl agored i niwed ac yn difrodi ein cymunedau, tra'n cadw, neu hyd yn oed wella, y lefelau presennol o amddiffyn y cyhoedd a'r amgylchedd. Rydym yn gweithio er mwyn ei gwneud yn haws i awdurdodau lleol roi cyngor ar y rheolau a'u gweithredu, a'u gwneud yn haws i fusnesau eu deall.

Mae'r pwerau a roddwyd i ni yn y Ddeddf Gorfodi Rheoleiddio a Sanctsiynau 2008 yn sail i'n gweithredoedd. Ein chwe swyddogaeth statudol allweddol yw:

- gweithredu cynllun y Prif Awdurdodau;
- rhoi cyngor i'r Llywodraeth ar reoleiddio lleol;
- cyhoeddi canllawiau i awdurdodau lleol;
- rheoli'r rhestr o flaenoriaethau gorfodi cenedlaethol;
- annog arloesedd ac arferion da; a
- datblygu partneriaethau ffurfiol â rheoleiddwyr cenedlaethol.

Er bod gennym gylch gorchwyl sy'n cwmpasu'r DU yn gyfan, mae ei ystent yn amrywio, felly rydym yn cysylltu â'r gweinyddiaethau datganoledig er mwyn sicrhau bod ein gwaith yng Nghymru, yr Alban a Gogledd Iwerddon yn briodol i'w sefyllfa gyfansoddiadol unigryw. Er enghraifft, mae'r broses o ymgysylltu â busnesau yn yr Alban yn cael ei llywio gan ein presenoldeb yn y Grŵp Adolygu Rheoleiddio, ond yng Ngogledd Iwerddon mae ein gweithgareddau'n cael eu llywio gan y Datganiad o Fwriad y cytunwyd arno gan yr awdurdodau lleol a'r Cynulliad.



Perfformiad



Cefnogi'r gwaith o wella gwasanaethau

Targedau ar gyfer 2008-11

- 85% o fusnesau yn nodi bod gwasanaethau rheoleiddio yn deall eu busnes
- Cynnydd yng nghanran y busnesau sydd o'r farn bod gwasanaethau rheoleiddio yn deg ac o gymorth
- 50% o wasanaethau rheoleiddio awdurdodau lleol yn ymgysylltu'n weithredol â Chytundebau Ardal Lleol
- Cynnydd amlwg mewn perfformiad yn erbyn y dangosyddion Blaenoriaethau Gorfodi Cenedlaethol

Buddion blynyddol rhagweladwy y gellir eu priodoli i weithgareddau'r LBRO: £8.6 miliwn

Cynnydd hyd yn hyn:

Rydym yn datblygu amrywiaeth o ffyrdd o gefnogi gwasanaethau rheoleiddio ar eu teithiau unigol i sicrhau gwelliant. Gwnaethom nodi, gwerthuso a hyrwyddo arfer gorau, gan annog arloesedd drwy ariannu rhaglenni, a chydweithio gwell rhwng awdurdodau lleol ac o fewn awdurdodau lleol. Gwnaethom gefnogi unedau newydd Lloegr yn eu hymagwedd at eu hachlysur lansio ar 1 Ebrill 2009, i'w helpu i weithredu gwasanaethau rheoleiddio cyson a chydlynus o'r dechrau'n deg. Gwnaethom hefyd sefydlu pedwar grŵp peilot i ymchwilio i gyfleoedd i wasanaethau safonau masnachu ac iechyd yr amgylchedd weithio'n rhanbarthol, a chasglu data cadarn am y costau a'r manteision.

Gwnaethom helpu cynghorau i sicrhau bod gan swyddogion gwasanaethau rheoleiddio y sgiliau a'r gallu i sbarduno a sicrhau newid. Gwnaethom roi nawdd i 19 o ymgeiswyr fynychu cyrsiau arweinyddiaeth strategol a gynhaliwyd gyda LACoRS a KBA Solutions. Roedd yr adborth gan y cyfranogwyr yn gadarnhaol iawn. Gwnaethom hefyd gomisiynu CIEH a TSI i gynnal gwaith ymchwil i gryfderau a gwendidau'r opsiynau datblygu arweinyddiaeth sy'n agored i'r rhai ym maes y gwasanaethau rheoleiddio, er mwyn dod o hyd i'r ffordd orau ymlaen.

Sefydlwyd y Peilot Gorfodi Manwerthu yn 2004 er mwyn annog cynghorau i ariannu ffyrdd newydd o leihau'r faich ar fusnesau sy'n parchu'r gyfraith. Mae clystyrau o wasanaethau rheoleiddio yn cydweithredu'n agosach dros gyfnod o 12 mis, er mwyn cydlynu gweithgareddau archwilio a gorfodi a chanolbwyntio adnoddau ar gwmnïau risg uwch. Trosglwyddwyd y cyfrifoldeb ar gyfer rheoli'r rhaglen beilot i LBRO o BRE ym mis Medi 2008. Gwnaethom roi cefnogaeth ac arweiniad i'r 24 cyngor a oedd yn cymryd rhan, a chynnal 35 o gyfweiliadau gyda hwy, er mwyn nodi'r gwersi a ddysgwyd a'u rhannu yn y cyfarfodydd grŵp. Bwriedir dosbarthu'r canfyddiadau ar lefel ehangach, ynghyd ag astudiaethau achos ategol.

Gwnaethom roi cyngor ar gyfuno'r pryderon cenedlaethol a chymunedol. Rhaid i wasanaethau rheoleiddio fynd i'r afael ag anghenion penodol eu meysydd, ond rhaid iddynt hefyd fod yn rhan effeithiol o system gyfreithiol y DU. Gall y cyfrifoldeb deul hwn gyflwyno heriau. Yn 2007, cyhoeddodd y Llywodraeth y blaenoriaethau gorfodi cenedlaethol cyntaf er mwyn egluro'r materion pwysicaf ym marn y Llywodraeth, fel y gallai cynghorau ddefnyddio'r wybodaeth wrth iddynt bennu adnoddau er mwyn bodloni disgwyliadau eu cymunedau a'u busnesau. Yn Lloegr, y materion pwysicaf hynny yw ansawdd aer, trwyddedu alcohol, hylendid bwyd, masnachu teg, iechyd yn y gweithle ac iechyd anifeiliaid. Diweddarau'r rhestr hon fel y bo'n briodol a llunio rhestr ar gyfer Cymru yw dau o gyfrifoldebau statudol LBRO. Gwnaethom asesu ymagweddau saith cyngor at y blaenoriaethau gorfodi cenedlaethol, gan nodi canfyddiadau allweddol ac enghreifftiau o arfer da mewn adroddiad interim. Mae ein hadroddiad terfynol bellach ar ein gwefan.

Fel rhan bwysig arall o'n gwaith, gwnaethom gyhoeddi cyngor anffurfiol. Gwnaethom gyhoeddi fersiwn drafft o'n harweiniad ar gyfer ymgynghoriad a luniwyd i helpu awdurdodau lleol yng Nghymru a Lloegr yn ystod y dirwasgiad a thu hwnt. Fe'i hysgrifennwyd ar gyfer arweinwyr, aelodau etholedig, prif weithredwyr a chyfarwyddwyr gwasanaethau, ac roedd yn esbonio'r egwyddorion y dylent bwysu a mesur wrth ystyried y cyfraniad y gall eu gwasanaethau rheoleiddio eu gwneud i ffyniant economaidd lleol a thwf busnes. Mae rhan gyntaf y ddogfen yn cyflwyno'r egwyddorion rheoleiddio gwell ac yn awgrymu ffyrdd o sicrhau gwelliant. Mae'r ail ran yn gwneud cynigion ymarferol ar gyfer ffyrdd y gall cynghorau harneisio potensial eu gwasanaethau rheoleiddio. Mae ein cyngor a'n harweiniad terfynol – 'Better Local Regulation: Supporting Businesses Towards Recovery' – yn cael ei gefnogi'n helaeth ac ar ein gwefan nawr.

Sbotolau 1: 'Trading Places'

Mae ein cynllun 'Trading Places' yn datblygu ymwybyddiaeth fasnachol swyddogion gwasanaethau rheoliadol drwy gyrsiau astudio deuddydd dwys mewn cwmnïau blaenllaw yn y DU. Fe'i lanswyd ym mis Mawrth 2009 ar ôl cynnal gwaith profi a gwerthuso trylwyr, yn cynnwys manau fel Asda, B&Q, Sainsbury's, Tesco, Thomas Cook a Total. Yn ogystal â bod yn brofiad dysgu ymarferol gwych, mae'n rhoi mewnwelediad gwerthfawr i'r ffordd y caiff busnesau eu rhedeg a'r heriau y maent yn eu hwynebu drwy ddilyn y rheolau.

Mae'r cynllun yn agored i bob swyddog ym maes iechyd yr amgylchedd, diogelwch tân, safonau trwyddedu a masnachu sy'n gweithio mewn awdurdodau lleol, yn ogystal â busnesau o unrhyw sector. Caiff ei gefnogi gan BCC, BRC, CBI, CIEH a TSI.

Mae meithrin dealltwriaeth rhwng gwasanaethau rheoleiddio a'r cwmnïau y maent yn eu monitro yn dwyn buddion i'r ddau barti, gan gryfhau cydberthnasau gwaith a hyrwyddo cydweithio mewn partneriaeth i sicrhau cydymffurfiaeth.

Syr Philip Hampton: *"Cefais y pleser o gyfarfod â'r cyfranogwyr yn ystod y cynllun peilot Trading Places cyntaf. Rwy'n falch iawn bod LBRO yn lansio'r fenter hon er mwyn chwalu'r ffiniau, meithrin cydberthynas newydd rhwng y rheoleiddwyr a'r rhai sy'n cael eu rheoleiddio, a sicrhau bod ein system reoleiddio yn gweithio'n well i bawb sy'n rhan ohoni."*

Sbotolau 2: Awdurdodau lleol disglair

Mae'r cynllun Disglair yn gystadleuaeth sy'n amlygu cyflawniadau awdurdodau lleol sy'n darparu gwasanaethau rheng flaen o'r safon uchaf er mwyn annog dysgu a datblygiad. Caiff ei reoli gan IDeA ar ran CLG ac mae ei categorïau'n cael eu dewis yn flynyddol ac yn adlewyrchu blaenoriaethau'r Llywodraeth.

Gwnaethom noddi'r categori 'Cutting Red Tape' yn 2008-09. Roedd y rhestr fer yn cynnwys nifer o enghreifftiau o'r ffordd y gall gwasanaethau rheoleiddio roi cefnogaeth effeithiol i fusnesau sy'n parchu'r gyfraith, o ddulliau arloesol sy'n seiliedig ar risgiau i archwilio a gorfodaeth sy'n symleiddio'r ffordd y maent yn ymgymryd â'u cyfrifoldebau. Maent hefyd yn dangos sut y gellir sicrhau datrysiadau lleol i amgylchiadau lleol drwy ganolbwyntio ar ganlyniadau, gan arwain at fuddiannau ehangach i gymunedau, yr economi a'r amgylchedd.

Cyhoeddwyd y cynghorau buddugol ym mis Mawrth 2009: Swydd Gaergrawnt, Bexley a Westminster. Rydym bellach yn gweithio gyda hwy i rannu arfer gorau.

Sadiq Khan AS, Y Gweinidog dros Drafnidiaeth: *"Mae a wnelo'r dyfarniadau Disglair â dangos y gorau ymhlith cyflenwi gwasanaethau, ac yn eu blwyddyn olaf, rydym wedi gweld enghreifftiau eithriadol, o waith rhagorol i adeiladu cymunedau cydlynus i adeiladu cartrefi o safon i'r dyfodol. Mae pob un o'r awdurdodau a gyrhaeddodd y rhestr fer yn sicrhau'r gwelliannau gwirioneddol sydd o bwys i'r bobl maent yn eu gwasanaethau, cyflawniad gwirioneddol yn yr hinsawdd economaidd sydd ohoni."*

Sbotolau 3: Alcohol

Trosglwyddwyd y rheoliad o werthu alcohol i awdurdodau trwyddedu lleol gan Ddeddf Trwyddedu 2003. Un o ganfyddiadau allweddol adolygiad y Llywodraeth o'r Ddeddf oedd y gellid ei defnyddio'n well ar y cyd i gefnogi ymyraethau fel rhan o strategaeth gydlynus i sicrhau canlyniadau ehangach.

Gwnaethom gomisiynu gwaith ymchwil i werthuso mentrau awdurdodau lleol ledled y DU i leihau nifer yr achosion o werthu alcohol i bobl dan oed a rhwystro alcohol rhag dod i feddiant pobl o dan 18 oed. Roedd y dulliau'n amrywio o ddim goddefgarwch i raglen addysgol a oedd yn cynnwys plant ysgol a'u rhieni. Ein nod oedd nodi arfer gorau ar gyfer lledaenu'r dull yn ehangach.

Ym mhob un o'r astudiaethau achos, roedd ymwneud y gwasanaethau rheoliadol – weithiau drwy gydweithio â'r heddlu – yn gwella'r gydberthynas rhwng cynghorau a busnesau. Oherwydd materion cysylltiedig fel brawychiad a thrais, mae'r sawl sy'n meddu ar y drwydded yn aml yn ystyried eu hunain fel dioddefwr pan fyddant yn gwerthu i bobl o dan oed, a byddant yn teimlo eu bod yn cydweithio tuag at nod cyffredin pan fyddant yn cael cefnogaeth. Mae ein hadroddiad ar gael nawr.

John Peerless, Pennaeth Safonau Masnachu, Cyngor Brighton a Hove: *"Rydym yn croesawu canlyniadau'r gwerthusiad. Maent yn dangos ei bod yn well annog cydymffurfiaeth yn hytrach na chosbi ac mae hyn yn cael ei groesawu gan fusnesau. Roedd yn ddiddorol nodi bod ein dull o ganolbwyntio ar adeiladau lle y gallai problemau godi wedi arwain at ddiffyg dealltwriaeth ar ran y gymuned fusnes drwyddedig ehangach o'n dull cefnogol. Bydd rhaid i ni adolygu'r dull hwn, a'i ddiwygio os bydd angen, er mwyn sicrhau ein bod yn fwy gweladwy i'r holl adeiladau trwyddedig."*

Sicrhau cysondeb

Targedau ar gyfer 2008-11

- 95% o'r busnesau yn mynd ar drywydd cydberthynas Prif Awdurdod yn llwyddiannus
- 400 o bartneriaethau Prif Awdurdod yn bodoli, gan gwmpasu o leiaf 200 o fusnesau
- 80% o fusnesau ac awdurdodau lleol sydd mewn partneriaeth Prif Awdurdod yn nodi boddhad
- 85% o fusnesau Prif Awdurdod yn nodi bod y cyngor y maent yn ei dderbyn gan awdurdodau lleol yn weddol gyson neu'n gyson iawn

Buddion blynyddol rhagweladwy y gellir eu priodoli i weithgareddau'r LBRO: £4.3-£9.5 miliwn

Cynnydd hyd yn hyn:

Mae rheoleiddio lleol effeithiol yn gofyn am hyder ac ymddiriedaeth gilyddol. Dylai busnesau allu dibynnu ar gyngor am iechyd yr amgylchedd, diogelwch tân, safonau trwyddedu a masnachu a geir gan awdurdodau lleol, gan wybod mai barn arbenigol ydyw, sy'n gymwys i'r DU gyfan, ac yn sail gadarn ar gyfer trafodaethau gweithredol a buddsoddi. Mae'r cynllun Prif Awdurdod – a ddechreuodd ar 6 Ebrill 2009 – yn sbarduno ac yn cefnogi cynnydd i sicrhau'r canlyniad hwn. Mae'n un i gyfrifoldebau statudol LBRO i'w weithredu. Ein rôl yw cofrestru partneriaethau, cyhoeddi canllawiau a datrys anghydfod.

Am y tro cyntaf erioed, mae gan gwmnïau yr hawl i ffurfio partneriaeth statudol gydag un awdurdod lleol, sydd yna'n darparu cyngor cadarn a dibynadwy i gynghorau eraill i'w ystyried wrth gynnal arolygon neu wrth ddelio ag achosion o ddiffyg cydymffurfiaeth. Mae'r cynllun yn adeiladu ar y sail a grëwyd gan fentrau awdurdod arweiniol a chartref gwirfoddol, ond mae'n cynnwys un newid sylfaenol yn natur y gydberthynas rhwng y rheoledig a'r rheolydd – gan ddod â buddion i'r ddau barti.

Mae egwyddorion y cynllun Prif Awdurdod wedi'u nodi yn y Ddeddf Gorfodi Rheoleiddio a Sancsiynau 2008. Gwnaethom weithio gydag 13 o fanwerthwyr mawr ac awdurdodau lleol peilot er mwyn profi a mireinio'r fframwaith a chadarnhau ei fod yn addas i'r diben ac yn gallu diwallu'r anghenion cyfnewidiol yn y dyfodol. Gwnaethom helpu'r cyfranogwyr i lunio cytundebau cychwynnol a chynlluniau arolygu. Drwy gydweithio ag SciSys, y cyflenwr TG, gwnaethom hefyd ddatblygu'r wefan ddiogel yr oedd ei hangen ar gyfer cofrestru partneriaethau a hwyluso dialog rhwng cynghorau.

Ym mis Rhagfyr 2008, gwnaethom gyhoeddi ein fersiwn drafft o'n harweiniad i'r cynllun ar gyfer ymgynghori, gan nodi'r strwythur o ran sut roeddem yn rhagweld y byddai'n gweithio. Anfonwyd yr arweiniad i'r holl awdurdodau lleol yn y DU, yr holl awdurdodau tân ac achub yn Lloegr, a nifer o randdeiliaid eraill yn cynnwys busnesau a sefydliadau defnyddwyr. Roedd gweithdy a gynhaliwyd yn Llundain ym mis Ionawr 2009 hefyd yn rhoi'r cyfle i bobl ddod i drafod ei gynnwys. Cynhaliwyd ymgynghoriad arall ar wahân ar yr un pryd o dan arweiniad BERR a oedd yn ymwneud â'r is-ddeddfwriaeth a oedd yn cynnwys y manylion cyfreithiol.

Yn ystod mis Mawrth 2009, gwnaethom gyhoeddi ein Canllaw ar Brif Awdurdod, ac er mwyn helpu awdurdodau lleol i baratoi ar gyfer cyflwyno'r cynllun, gwnaethom gynnal 13 o sioeau teithiol rhanbarthol a ddenodd dros 90 y cant o awdurdodau lleol y DU. Roedd y rhain yn cynnwys cyflwyniadau ar gynnal archwiliadau, asesu'r bas data diogel, cymryd camau gorfodi a dechrau ein proses benderfynu.

Aeth y Prif Awdurdod yn fyw gyda chefnogaeth system TG pwrpasol sector cyhoeddus a gyflenwyd ar amser ac o fewn y gyllideb.

Sbotolau 4: Prif Awdurdod – yr agweddau allweddol

1. Waeth beth fo'i faint, gall unrhyw gwmni sy'n gweithredu ar draws ffiniau awdurdod lleol gael yr hawl i ffurfio partneriaeth gydag un awdurdod lleol mewn perthynas â chydymffurfiaeth reoleiddio. Gall y cytundebau hyn gwmpasu pob rhan o ddeddfwriaeth reoleiddio, neu swyddogaethau penodol fel diogelwch bwyd neu drwyddedu petrol.
2. Mae cofrestr ganolog o'r partneriaethau, a gedwir ar gronfa ddata ddiogel, yn darparu ffynhonnell gyfeirio awdurdodol ar gyfer busnesau a chynghorau.
3. Os na all cwmni ddod o hyd i bartner priodol, gall ofyn i LBRO ddod o hyd i awdurdod lleol addas er mwyn iddo weithio gydag ef.
4. Mae prif awdurdod yn darparu cyngor cadarn a dibynadwy ar gydymffurfiaeth y mae'n rhaid i gynghorau eraill ei ystyried, a gall lunio cynllun arolygu cenedlaethol ar gais y busnes, i gydlynu gweithgaredd.
5. Cyn y gall y cynghorau eraill osod sancsiynau ar gwmni, yn cynnwys hysbysiadau ac erlyniadau, rhaid iddynt gysylltu â'r prif awdurdod i weld p'un a yw'r gweithredoedd yn mynd yn groes i gyngor priodol a gyhoeddwyd ganddo'n flaenorol. Mae'r gofyniad hwn i ymgynghori yn cael ei ildio os bydd defnyddwyr neu weithwyr mewn perygl uniongyrchol.
6. Pan na fydd awdurdodau yn llwyddo i ddod i gytundeb, gellir trosglwyddo'r mater i LBRO i gael dyfarniad, a gwneir hynny o fewn 28 diwrnod.
7. Mae'r mater o sicrhau adnoddau o'r bartneriaeth yn fater i'r cynghorau a'r busnesau o dan sylw. Lle bynnag y bo'n angenrheidiol, gall prif awdurdod adennill costau o ddarparu ei wasanaeth premiwm.
8. Mae'r cynllun yn gymwys ledled y DU, ond mewn perthynas â phwerau perthnasol ym mhob un o'r ardaloedd datganoledig hynny.

Keith House, Arweinydd Cyngor, Cyngor Bwrdeistref Eastleigh: *"Mae Cyngor y Fwrdeistref a B&Q wedi gweithio'n agos i helpu i ddatblygu'r bartneriaeth a'r prosiect pwysig hwn. Nawr rydym gyda'r cyntaf i ymuno â'r cynllun Prif Awdurdod a fydd yn golygu bod archwiliadau lleol yn cael eu cydlynu'n well ac y bydd cyngor rheoleiddio symlach ar gael rhwng cynghorau a chwmnïau sy'n gweithredu ar draws mwy nag un ardal awdurdod lleol".*

Gwella'r system

Targedau ar gyfer 2008-11

- Gostyngiad 10% yn y beichiau gwirioneddol ar wasanaethau rheoleiddio awdurdodau lleol
- Mynediad i ddata gwell a gwybodaeth well sy'n arwain at ganlyniadau gwell
- Mynediad i ddata am berfformiad gan alluogi gwelliannau wedi'u harwain gan y sector
- Gwell amlygrwydd i effaith gwasanaethau rheoleiddio awdurdodau lleol, gyda chysylltiadau i ganlyniadau ehangach i gefnogi polisïau, blaenoriaethau a phrosesau gwneud penderfyniadau ynghylch cyllidebau

**Buddion blynyddol rhagweladwy y gellir eu priodoli i weithgareddau'r LBRO:
£3.9 miliwn**

Cynnydd hyd yn hyn:

Mae'r tirlun rydym yn gweithredu ynddo yn gymhleth. Er mwyn cyflawni ein diben, mae ymgysylltiad yn hanfodol. Gwnaethom ddechrau gwaith gyda'n partneriaid i greu safon gytûn o ragoriaeth, er mwyn helpu awdurdodau lleol i ystyried eu perfformiad presennol a rhoi ffon fesur er mwyn mesur cynnydd. Drwy wella safon y cyfathrebu, un o'r nodau gwaelodol yw annog mwy o bolisïau i gael eu llunio ar sail tystiolaeth.

Caiff ein dull ar gyfer gwella ei danategu gan broses Adolygu Cyfoedion LACoRS. Caiff hefyd ei lywio gan ein clymblaid o'r radd flaenaf, rhestrir yr aelodau ar y dudalen ganlynol. Mae'n cael mewnbwn hanfodol gan ein panel cyfeirio, sy'n cynnwys croesdoriad o swyddogion gwasanaethau rheoleiddio.

Er mwyn sbarduno'r broses wella, gwnaethom lansio rhaglen bellgyrhaeddol o waith ymchwil a gwerthuso. Gwnaethom gyhoeddi ein Hadroddiad Mapio cyntaf, sy'n nodi darlun clir am y tro cyntaf erioed o'r ffordd y mae rheoleiddio lleol yn gweithredu'n ymarferol. Mae'n egluro'r cydberthnasau cymhleth rhwng y sefydliadau amrywiol, gan ddangos sut mae eu swyddogaethau yn ategu, yn gorlapio ac yn gwrthdaro'n achlysurol. Drwy feithrin dealltwriaeth gyffredin, mae'n helpu'r rhai sy'n ymwneud a rheoleiddio lleol weithio tuag at welliant.

Gwnaethom hefyd gomisiynu arolwg mawr o ganfyddiadau busnesau a defnyddwyr a dechreuwyd project am fygythiadau cenedlaethol. Mae hyn yn astudio'r ffordd y mae awdurdodau lleol yn mynd i'r afael a phroblemau sy'n croesi ffiniau cynghorau, megis afiechydon anifeiliaid, twyll dros y rhyngwyd a mewnforyn anghyfreithlon. Mae'r gwaith ymchwil yn profi i ba raddau y mae adnoddau ar gyfer meysydd o'r fath yn gyfyngedig o bosibl, hyd yn oed p'un a ydyw o fudd i fusnesau a defnyddwyr. Mae ein gwaith yn y maes hwn yn cael ei lywio gan banel arbenigol.

Mae cyfreithiau gwell yn fuddiol i bawb. O dan rôl statudol LBRO i roi cyngor rhagweithiol ac ymatebol i'r Llywodraeth ar reoleiddio lleol cyfredol, gwnaethom roi adborth adeiladol ar yr Adolygiad Iechyd a Diogelwch, Adolygiad Cyfraith Defnyddwyr, ac Adolygiad Anderson o Arweiniad. Mae'r adroddiadau hyn, gyda'u consensws datblygol ar yr angen i fusnesau gael cyngor cadarn a hyrwyddo sail o sgiliau eang ar gyfer swyddogion gwasanaethau rheoleiddiol, yn helpu i lywio ein dull o gyflenwi'r rhaglen.

Sbotolau 5: Clymblaid ac aelodau'r panel cyfeirio o'r radd flaenaf

- Asiantaeth Iechyd Anifeiliaid
- Comisiwn Archwilio
- Gweithrediaeth Gwell Rheoleiddio
- Sefydliad Siartredig Iechyd yr Amgylchedd
- Cymdeithas y Prif Swyddogion Tân
- Yr Adran Cymunedau a Llywodraeth Leol
- Asiantaeth yr Amgylchedd
- Asiantaeth Safonau Bwyd
- Comisiwn Hapchwarae
- Gweithrediaeth Iechyd a Diogelwch
- Sefydliad Trwyddedu
- Cydgysylltwyr Gwasanaethau Rheoleiddio Awdurdodau Lleol
- Y Swyddfa Mesur Genedlaethol
- Y Swyddfa Masnachu Teg
- Sefydliad Safonau Masnach

Cynghorau sy'n cael eu cynrychioli ar y panel: Barnsley, Birmingham, Brighton, Swydd Buckingham, Swydd Gaergrawnt, Cannock Chase, Ceredigion, Chelmsford, Dinas Llundain, Cernyw, Caint, Swydd Derby, Dinas Dundee, Essex, Dwyrain Hampshire, Swydd Hertford, Sir Fynwy, Newham, Gogledd Norfolk, Gogledd Orllewin Caerlŷr, Southampton, Suffolk, Tor-faen, Westminster, Wigan, Swydd Gaerwrangon

Sbotolau 6: Rhagoriaeth ym maes gwasanaethau rheoleiddio awdurdodau lleol

Dyma gonglfaen ein menter i egluro a symleiddio'r system mae gwasanaethau rheoleiddio yn gweithredu ynddi. Y nod craidd yw creu fframwaith cyffredin y mae awdurdodau lleol, rheoleiddwyr cenedlaethol a'r llywodraeth ganolog yn cytuno arno ac yn ei rannu, gan fireinio'r canolbwynt ar hunanwelliant a'r hyn sy'n bwysig o ran canlyniadau.

Mae'r fframwaith yn cael ei dreialu drwy brosiect Her Cyfoedion Gwasanaethau Rheoleiddio. Bydd yn cael ei ddefnyddio gan hyd at 60 o wasanaethau rheoleiddio i gynnal hunanasesiad yn ystod 2009. Caiff y cynlluniau gwella eu hadolygu gan dîm o dri chyfoed o gynghorau eraill, yn cynnwys aelod etholedig o System Glirio Cyfoedion yr Asiantaeth Gwella a Datblygu (IDeA). Rydym yn ariannu'r fenter hon yn rhannol, ar y cyd â CLG.

Derek Allen, Cyfarwyddwr Gweithredol, LACoRS: *"Mae llywodraeth leol wedi hyrwyddo hunanasesiad a heriau gan gyfoedion fel prif ysbardun ar gyfer gwella ac rydym yn falch bod y dull pwysig hwn a ddatblygwyd ac a brofwyd gan gynghorau bellach ar gael ar gyfer eu gwasanaethau rheoleiddio."*

Sbotolau 7: Gweithio gyda phrif weithredwyr ac aelodau etholedig

Mae gan awdurdodau lleol gyfrifoldeb i ysgogi'r gwaith o greu cymunedau bywiog a ffyniannus lle y bydd pobl am fyw a gweithio ynddynt. Mae'n amlwg y gall gwasanaethau rheoleiddio fod yn gyfryngol wrth gyflawni hyn. Fodd bynnag, mae sicrhau'r effeithiolrwydd mwyaf posibl yn gofyn am ymgysylltiad parhaus â'r rhai sy'n gwneud penderfyniadau strategol ynghylch pennu blaenoriaethau a dyrannu adnoddau. Mae cydnabyddiaeth ar lefel uchel a gwerthfawrogi gwerth gwasanaethau rheoleiddio yn hanfodol er mwyn iddynt chwarae rhan lawn ac annatod wrth ddiwallu anghenion eu cymunedau.

Mewn cydweithrediad â LACoRS a chyrff rheoleiddio eraill, rydym yn cydlynu ymdrechion i sicrhau bod prif weithredwyr cynghorau a'r aelodau etholedig yn fwy ymwybodol o'r potensial sylweddol y mae gwasanaethau rheoleiddio yn ei gyfrannu i flaenoriaethau llywodraeth leol mewn meysydd fel trosedd ac iechyd, yn ogystal â chyflawni eu rôl graidd o gefnogi ffyniant economaidd tra'n gwarchod diogelwch y defnyddiwr. I'r diben hwn, rydym yn gweithio gyda Chymdeithas Llywodraeth Leol a Chymdeithas Prif Weithredwyr Awdurdodau Lleol.

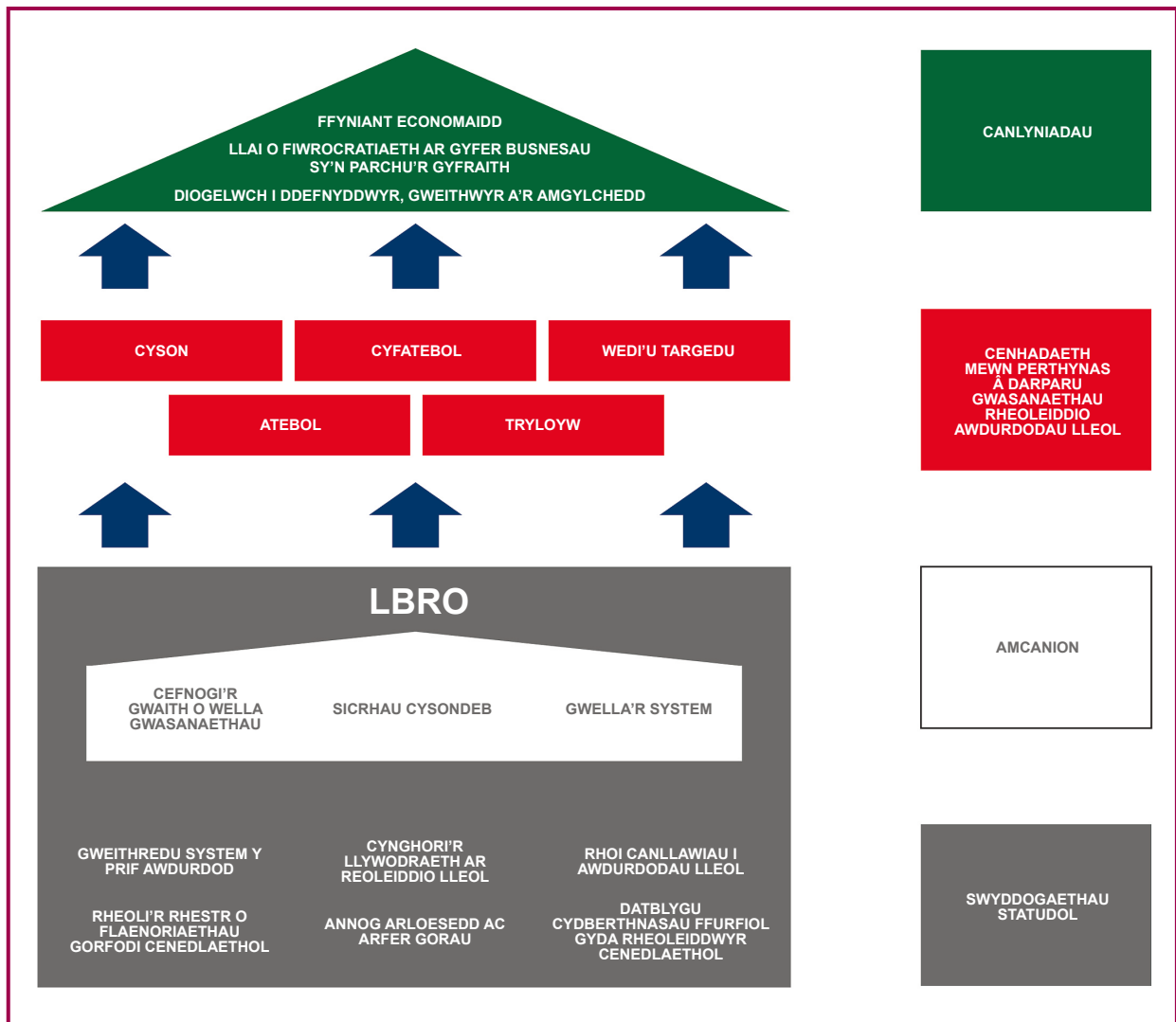
Trish Haines, Llywydd, SOLACE: *"Rwyf o'r farn bod creu LBRO yn ddatblygiad cadarnhaol iawn. Bydd awdurdodau lleol yn elwa ar ei friff i leihau'r faich reoleiddio ar fusnesau ufudd a thargedu adnoddau'n fwy effeithiol er mwyn hyrwyddo tegwch ac effeithio ar ymddygiad. Bydd cefnogaeth LBRO i reoleiddio lleol effeithiol yn arwain at arbedion o ran amser ac arian, mewn perthynas â chyflenwi gwasanaeth, a bydd yn tanategu'r cyswllt pwysig rhwng rheoleiddio lleol gwell a ffyniant economaidd."*



Trosolwg strategaeth



Mae'r diagram isod yn crynhoi blociau adeiladu ein strategaeth, a'r ffordd y maent yn ffitio gyda'i gilydd.





Safbwyntiau



Cyd-destun

Wrth gyflenwi ein cylch gwaith, mae'n hanfodol bod ein mentrau yn gwbl gydnaws â'r darlun ehangach. Er y gall gwasanaethau rheoleiddio sicrhau gwelliannau gwiriadwy, o safbwynt ariannol maent yn cyfrif am lai nag 1 y cant o wariant awdurdodau lleol y DU. Mae ein gwaith i leihau biwrocratiaeth ar gyfer busnesau sy'n parchu'r gyfraith yn rhan annatod o'r gweithgareddau a ymgwymerir gan gynghorau i wella ffyniant eu cymunedau. Mae'r dasg hon sy'n fwy o faint yn amlochrog; nid dim ond un ffordd ymlaen sy'n bodoli.

Mae'r mesurau cyffredinol y dylai awdurdodau lleol eu cymryd i helpu busnesau wedi'u nodi'n fanwl mewn man arall. I grynhoi, mae angen meithrin creadigrwydd, sicrhau bod cwmnïau yn goroesi ac yn datblygu, drwy annog buddsoddiad, arloesedd a chynhyrchiant, a hyrwyddo cyfleoedd caffael.

Dywedir bod llywodraeth leol yn ymwneud â'r ymdeimlad o le: dealltwriaeth ddwys o'r hyn sy'n diffinio ardal. Efallai y dylid ychwanegu synnwyr amser at hyn: amgyffrediad o bwysigrwydd materion cyfredol yng nghyd-destun y dyfodol. Er mai mynd i'r afael â dirywiad yw'r flaenoriaeth ddybryd, gallai gwobrwon sylweddol ddeillio yn yr hirdymor drwy ganolbwyntio ar feysydd fel cynaliadwyedd amgylcheddol a seilwaith cyfathrebu.

Sylwebaeth y Tîm Rheoli

Yn wreiddiol, sefydlwyd LBRO fel cwmni cyfyngedig a oedd yn eiddo i'r llywodraeth, ond yn dilyn y Ddeddf Gorfodi Rheoleiddio a Sancsiynau ar 1 Hydref 2008, mae bellach yn gweithredu fel corff cyhoeddus anadrannol, sy'n atebol i BERR drwy'r BRE.

Caiff y sefydliad ei reoli gan Fwrdd annibynnol gyda phrofiad sylweddol ym maes busnes, materion defnyddwyr, rheolaeth genedlaethol, eiriolaeth a llywodraeth leol. Mae'r naw aelod yn darparu arweinyddiaeth ac yn gweithredu fel llysgenhadon. Mae bwrdd gweithredol LBRO yn meddu ar lu o sgiliau ac mae'n dîm clos sy'n gweithredu gweledigaeth a strategaeth y Bwrdd, gan roi'r wybodaeth angenrheidiol ar gyfer llywio'r broses o wneud penderfyniadau. Rhennir personél yn gronfeydd adnoddau. O'r safbwynt hwn, gellir ystyried swyddogaethau gweithredol strategaeth, polisi, ymchwil ac ymgysylltu fel pedair adain olwyn, gyda'r ganolfan gymorth a'r gwasanaethau corfforaethol fel both olwyn. Er mwyn mynd ar drywydd ein hagenda eang, rydym hefyd yn gweithio gyda chymdeithion a chontractwyr allanol eraill, sy'n meddu ar arbenigedd mewn meysydd perthnasol.

Caiff ein gweithgareddau ar gyfer 2008-09 eu hadolygu yn yr adran ar berfformiad ar dudalennau 13 i 20. Fel sefydliad bach gyda nifer o raglenni, mae rheoli risgiau yn effeithiol yn hanfodol i'r gwaith o weithredu ein tri amcan strategol, a restrwyd yn y cyflwyniad ar dudalen 10. Yn benodol, mae'n bwysig bod risgiau'n cael eu nodi a'u gwerthuso'n gywir mor gynnar â phosibl. Mae diwylliant sefydliadol o ymwybyddiaeth o risgiau yn cael ei hyrwyddo, gyda rheolwyr yn gyfrifol am annog arfer da o fewn eu timau eu hunain, a'r Bwrdd yn cymryd cyfrifoldeb cyffredinol dros reoli risgiau a phennu maint y risgiau.

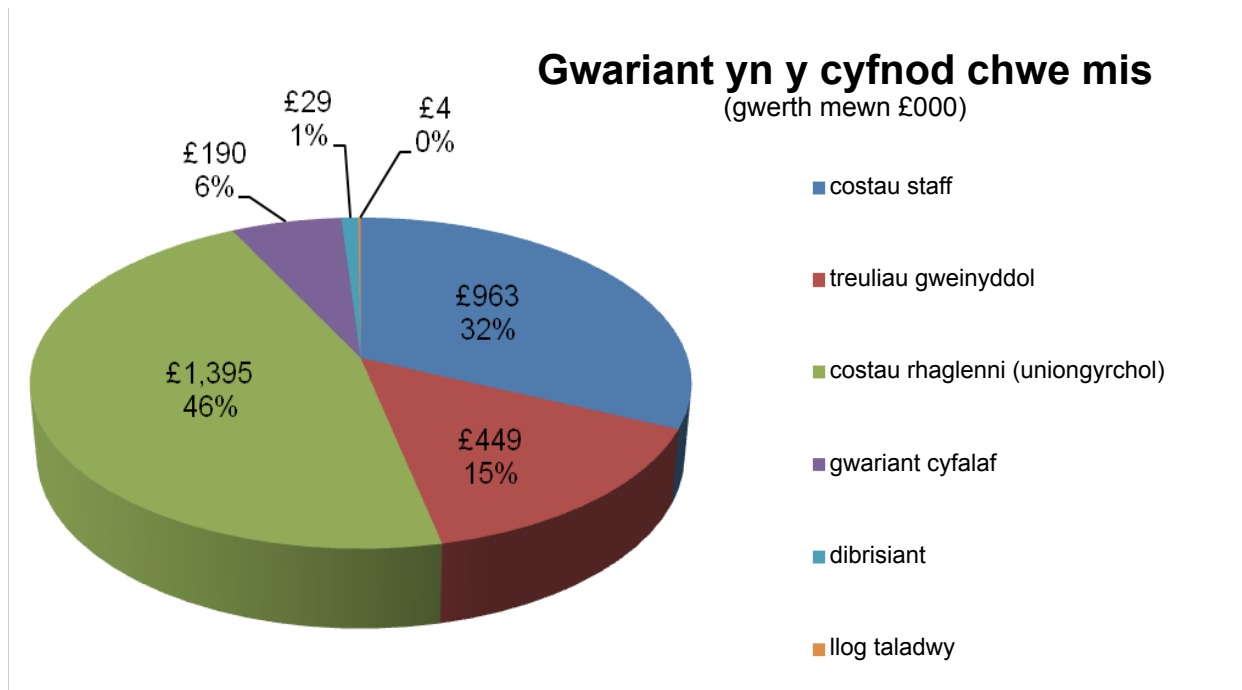
Ceir mwy o fanylion am ein hymagwedd tuag at risgiau yn y Datganiad o Reolaeth Fewnol ar dudalennau 33 i 36. Ceir gwybodaeth am drin data hefyd. Ni chafodd LBRO unrhyw achosion a oedd yn gysylltiedig â data personol yn ystod 2008-09.

Rydym yn cydnabod ein cyfrifoldebau moesegol ac rydym yn ymrwymedig i greu a chynnal amgylchedd na fydd yn cyfaddawdu gallu ac anghenion cenedlaethau'r dyfodol. Gyda hyn mewn cof, rydym yn gweithio tuag at raglen gynaliadwyedd a fydd yn sicrhau arfer gorau wrth gael gwared ar ddeunyddiau, ac wrth ddatblygu a gweithredu ein rheolaethau rheoli ynni a gwastraff. Bydd ein dull yn adlewyrchu gweledigaeth y Llywodraeth o gynaliadwyedd lle bynnag y bo'n bosibl. Byddwn yn monitro effeithiolrwydd ein mesurau rheoli a'n heffaith amgylcheddol drwy gynnal ymgynghoriadau allanol ac archwiliadau mewnol, tra'n creu diwylliant o wella'n barhaus.

Mae LBRO yn derbyn y rhan fwyaf o'i incwm ar ffurf 'cymorth grant' gan BERR. Yn 2008-09, y dyraniad oedd £4.4 miliwn, £1,621,401 yn ystod y cyfnod o chwe mis hyd at 30 Medi 2008, a £2,778,600 yn ystod y cyfnod chwe mis o 1 Hydref 2008. Mae'r cyfanswm cyfunol yn ariannu'r gwaith o weithredu ein hamcanion strategol.

Paratowyd y cyfrifon hyn yn unol â'r Cyfarwyddyd Cyfrifon a gyhoeddwyd gan yr Ysgrifennydd Gwladol ar gyfer Busnes, Menter a Diwygio Rheoleiddio gyda chydsyniad Trysorlys Ei Mawrhydi yn unol â Deddf Gorfodi Rheoleiddio a Sanctsiynau 2008. Mae'r Ddeddf yn ei gwneud yn ofynnol bod cyfrifon cyntaf cyrff cyhoeddus anadrannol yn cael eu llunio a'u harchwilio ar gyfer y cyfnod yn dechrau 1 Hydref 2008. Mae LBRO wedi cysylltu â'r Swyddfa Archwilio Cenedlaethol drwy lythyr i ddarparu sicrwydd ar gyfer y cyfnod rhwng 1 Ebrill i 30 Medi 2008. Mae'r cyfrif gwariant net, y fantolen a'r datganiad llif arian sy'n gysylltiedig â'r chwe mis cyntaf wedi'u cynnwys yn Atodiad 1 yr adroddiad hwn. Nid yw'r atodiad yn rhan o'r cyfrifon hyn.

Y diffyg ar gyfer y cyfnod o chwe mis hyd at 31 Mawrth 2009 oedd £2,836,600. Gwariwyd £189,600 ar asedau sefydlog, yr ased mwyaf oedd creu cronfa ddata'r Prif Awdurdod, a fydd yn cael ei ddatblygu ymhellach yn ystod 2009-10. Mae'r siart isod yn dangos y gwariant ar gyfer y flwyddyn wedi'i ddadansoddi yn ôl math.



Mae'r fantolen ar 31 Mawrth 2009 yn dangos asedau net £179,200, a gynrychiolir gan y gronfa gyffredinol.

Llywodraethu

Y Bwrdd:

Mae cyfeiriad cyffredinol yr LBRO yn gyfrifoldeb i'r Bwrdd. O 31 Mawrth 2009 ymlaen, roedd ganddo naw aelod: wyth aelod anweithredol (yn cynnwys y Cadeirydd) ac un yn rhinwedd ei swydd (y Prif Weithredwr). Maent oll yn dilyn Cod Arfer Gorau i Aelodau Bwrdd Cyrff Cyhoeddus Trysorlys Ei Mawrhydi, ac egwyddorion Nolan am safonau mewn bywyd cyhoeddus.

Gyda'i gilydd, mae'r Bwrdd yn cynnig arbenigedd ar bob un o feysydd allweddol llywodraethu:

- arweinyddiaeth a gallu;
- perfformiad a rheolaeth;
- rheoli risg; ac
- archwilio.

Mae hefyd yn chwarae rhan sylweddol wrth ymgysylltu â rhanddeiliaid, gan gynrychioli LBRO ar lefel uwch. Yn unigol, mae aelodau'n canolbwyntio ar feysydd penodol o waith, gan herio a rhoi arweiniad lle y bo'r angen:

	Portffolios:	Dyddiad penodi:
Clive Grace, Cadeirydd		1 Mehefin 2007
Robin Dahlberg	Arfer gorau	1 Medi 2007
Uday Dholakia OBE	BBaCh, Ewrop ac Amrywiaeth	1 Medi 2007
Michael Gibson CBE	Yr Alban a Gogledd Iwerddon	1 Medi 2007
Ann Hemingway CBE	Cymru	1 Medi 2007
Robert Leak	Byd-eang	1 Medi 2007
Rebecca Marsh	BBaCh, Ewrop ac Amrywiaeth	1 Medi 2007
David Thurston	Prif Awdurdod	1 Medi 2007

Mae'r Bwrdd yn cyfarfod yn ffurfiol sawl gwaith y flwyddyn. Cynhelir cyfarfod cyhoeddus blynyddol cyntaf LBRO yn Birmingham yn ystod mis Medi 2009.

Gweithrediaeth:

Caiff y gwaith o weithredu'r cyfeiriad strategol ei bennu gan y Bwrdd, ac mae arweinyddiaeth a rheoli gweithrediadau o ddydd i ddydd yn gyfrifoldeb i'r uwch dim rheoli, a oedd yn cynnwys chwe aelod ar 31 Mawrth 2009:

Graham Russell	Prif Weithredwr
Jane Martin	Dirprwy Brif Weithredwr / Cyfarwyddwr Polisi ac Ymgysylltu
Sarah Smith	Cyfarwyddwr Perfformiad a Chyflenwi
Carol Brady	Cyfarwyddwr Prosiectau
Loris Strappazon	Pennaeth Bwrdd a Strategaeth
Richard Wilson	Pennaeth Adnoddau a Gwasanaethau Corfforaethol

Yn ystod y cyfnod rhwng 1 Ebrill 2008 i 1 Hydref 2008, pan oedd LBRO yn gwmni cyfyngedig a oedd yn eiddo i'r llywodraeth, penodwyd y Cadeirydd a Phennaeth Strategaeth a Chymorth Bwrdd yn gyfarwyddwyr, gydag yntau'n cyflawni rôl ysgrifennydd y cwmni.

Pwyllgor Archwilio:

Mae materion amrywiol sy'n gysylltiedig â gweithdrefnau cyfrifyddu, llunio adroddiadau ariannol, rheolaethau mewnol a rheoli risgiau yn gyfrifoldeb i'r Pwyllgor Archwilio. Mae hyn yn gweithredu yn unol â'r cylch gorchwyl a Llawlyfr Pwyllgor Archwilio Trysorlys Ei Mawrhydi. Mae'n cyfarfod yn ffurfiol o leiaf bedair gwaith y flwyddyn. O 31 Mawrth 2009 ymlaen, roedd ganddo dri aelod:

Robin Dahlberg	Aelod Bwrdd / Cadeirydd
Ann Hemingway	Aelod Bwrdd
Robert Leak	Aelod Bwrdd

Mae'r Pwyllgor yn gwahodd pobl eraill o'r weithrediaeth (yn cynnwys y Swyddog Cyfrifyddu a Phennaeth Adnoddau a Gwasanaethau Corfforaethol), y noddwr, archwiliad mewnol a'r Swyddog Archwilio Cenedlaethol.

Yn gyffredinol:

Mewn perthynas â llywodraethu, mae LBRO yn cael ei gyfarwyddo gan y datganiad rheoli y cytunwyd arno gyda BERR – sy'n pennu'r fframwaith gweithredol eang – a'i bolisiâu unigol. Mae proffiliau cryno o aelodau'r Bwrdd a'r uwch dim rheoli ar gael ar ein gwefan www.lbro.org.uk, yn ogystal â'n cofrestr buddiannau.

Gwnaeth Loris Strappazon, Pennaeth Strategaeth a Chymorth Bwrdd, roi'r gorau i'w rôl ym mis Mawrth 2009 a daeth Wendy Rimmer i'w lle.

Datganiadau polisi

Rydym wedi datblygu polisiâu corfforaethol mewn nifer o feysydd allweddol. Yn gyffredinol, maent yn:

- esbonio ein hymagwedd waelodol
- egluro agweddau allweddol cydymffurfiaeth;
- nodi rolau a chyfrifoldebau; a
- nodi'r prif weithdrefnau ar gyfer cyflwyno adroddiadau..

Cwynion:

Rydym yn anelu at ddatrys pob cwyn yn gyflym. Byddwn yn cydnabod cwyn o fewn pum diwrnod gwaith o'i derbyn ac yn ymateb i gŵyn lle y bo'n bosibl o fewn 10 diwrnod, gan nodi camau gweithredu a gymerwyd gennym neu y byddwn yn eu cymryd o ganlyniad. Os na allwn ymateb i gŵyn o fewn yr amserlen hon, bydd y sawl a wnaeth y gŵyn yn cael ei hysbysu o unrhyw oedi, yn cael ei hysbysu o gynnydd, ac yn cael gwybod pryd y gall ddisgwyl ymateb llawn. Os bydd y sawl a wnaeth y gŵyn yn parhau i fod yn anfodlon, gellir ei drosglwyddo at sylw'r Prif Weithredwr, yna'r Bwrdd, ac yn y pen draw, Ombwdsmon Seneddol a Gwasanaeth Iechyd.

Cydraddoldeb ac amrywiaeth:

Rydym wedi ymrwmo i sicrhau cyfle cyfartal ac amrywiaeth i bob aelod o staff a phob darpar aelod o staff. Ni fyddwn yn gwahaniaethu ar sail rhyw, hil, tarddiad ethnig na chenedl, anabled, crefydd neu gred, tueddiad rhywiol, statws rhywiol/partneriaeth sifil, nac oedran. Mae asesiadau at ddibenion recriwtio, dethol, hyfforddiant a datblygiad gyrfa yn seiliedig yn gyfan gwbl ar allu ac addasrwydd unigolyn i wneud y gwaith. Rydym wedi ymrwmo i sicrhau cyfleoedd i bob aelod o staff er mwyn datblygu eu sgiliau i'r eithaf a gwreiddu eu potensial, gan gynnig trefniadau gweithio hyblyg lle bynnag y bo'n bosibl. Rydym hefyd yn ymrwymedig i hyrwyddo cyfle cyfartal i bob ag anabled, gan addasu trefniadau gweithio lle y bo'n rhesymol. Rydym yn annog gweithlu amrywiol ac yn ceisio darparu amgylchedd gwaith lle mae pob aelod o staff ar bob lefel yn cael eu gwerthfawrogi a'u parchu, lle nad yw gwahaniaethu, bwlio nac aflonyddu yn cael eu goddef.

Rhyddid gwybodaeth:

Rydym yn ymrwymedig i egwyddorion rhyddid gwybodaeth. O dan Ddeddf Rhyddid Gwybodaeth 2000 ceir hawl gyffredinol i gael mynediad i'r wybodaeth a gedwir gennym, gan hyrwyddo natur fwy agored ac atebolrwydd, a hwyluso dealltwriaeth well o'r hyn a wnawn a'r ffordd rydym yn gwario arian cyhoeddus. Rydym yn cadarnhau ein cydnabyddiaeth o 'hawl y cyhoedd i wybod' a byddwn yn gweithredu system ar y sail bod gwybodaeth yn agored oni bai bod rheswm dilys i gyfyngu ar fynediad (oherwydd eithriad o dan y Ddeddf).

Iechyd a diogelwch:

Ein nod yw gweithredu'n gadarnhaol ac yn rhagweithiol i atal anafiadau, afiechyd, difrod a cholled sy'n deillio o'n gweithgareddau, yn ogystal â chydymffurfio'n llawn â Deddf Iechyd a Diogelwch yn y Gwaith 1974. Ein polisi yw cynnal a chadw amgylchedd diogel, sy'n cynnwys cyfarpar ac offer; gweithdrefnau gweithio, argyfwng a chyflwyno adroddiadau; ymwybyddiaeth staff, hyfforddiant a goruchwyliaeth; a gwerthuso. Ymgynghorir â staff yn barhaus am faterion sy'n gysylltiedig â'u hiechyd a diogelwch yn y gwaith. Ceir hefyd marsialiaid tân a swyddogion cymorth cyntaf penodedig.

Salwch:

O ran absenoldeb salwch, canran y diwrnodau gweithio a gollwyd yn 2008-09 oedd 0.9 y cant, neu ddau ddiwrnod fesul cyflogai. Mae hyn yn cymharu'n ffafriol â'r cyfartaledd ar gyfer y sector cyhoeddus, sef naw diwrnod y flwyddyn fesul cyflogai.

Talu cyflenwyr:

Ein nod yw cydymffurfio â thargedau cyfredol y Llywodraeth o dalu credydwyr, yn cynnwys y rheol deg diwrnod newydd. Yn ystod cyfnod y cyfrifon, gwnaethom ymgymryd ag arolwg sampl a oedd yn dangos mai'r cyfnod talu ar gyfartaledd oedd 13 diwrnod gwaith. Nid oedd yn bosibl i'r darparwr gwasanaeth talu allanol roi ystadegau perfformiad manwl.

Archwilwyr

Mae'r datganiadau ariannol wedi cael eu harchwilio gan y Rheolwr ac Archwilydd Cyffredinol. Cost yr archwiliad statudol oedd £14,000. Gwnaeth yr archwilwyr hefyd gynnal archwiliad dewisol o'r cyfrif gwariant net, mae'r fantolen a'r llif arian ar gyfer y cyfnod chwe mis cyntaf wedi'u cynnwys fel atodiad i'r adroddiad hwn. Cost y gwaith hwn oedd £5,000.

Hyd y gwn i fel swyddog cyfrifyddu, nid oes unrhyw wybodaeth archwilio berthnasol nad yw'r archwilwyr yn ymwybodol ohoni, ac rwyf wedi cymryd yr holl gamau er mwyn sicrhau fy mod yn ymwybodol o unrhyw wybodaeth archwilio berthnasol a sicrhau bod archwilydd yr LBRO yn ymwybodol o'r wybodaeth honno.



Adroddiad ar Gynabyddiaeth



Polisi ar gynabyddiaeth

Mae polisi ar gynabyddiaeth yr LBRO ar gyfer uwch reolwyr yn rhan o bolisi cyflogau'r sefydliad yn gyffredinol.

Mae cyflog a thelerau ac amodau eraill ar gyfer pob gradd o staff y sefydliad wedi'u pennu:

- i adlewyrchu'r angen i recriwtio, cadw ac ysgogi pobl gymwys i arfer eu cyfrifoldebau gwahanol;
- gwobrwyo pobl yn deg ar gyfer eu cyfraniad i wireddu amcanion y sefydliad; ac
- yn unol â tharged y Llywodraeth.

Mae tâl y Prif Weithredwr yn cael ei bennu yn unol â'r egwyddorion a nodwyd uchod. Mae tâl y Prif Weithredwr yn destun cymeradwyaeth yr Adran Busnes, Menter a Diwygio Rheoleiddio.

Contractau gwasanaeth

Penodir uwch reolwr LBRO ar rinwedd ac ar sail cystadleuaeth deg ac agored.

Oni nodir yn wahanol isod, mae'r uwch reolwyr y sonnir amdanynt yn yr adroddiad hwn yn meddu ar swydd llawn amser fel swyddogion LBRO. Yr eithriad yw Wendy Rimmer, a benodwyd ar 16 Mawrth 2009 ar secondiad dwy flynedd o'r Weithrediaeth Iechyd a Diogelwch. Y cyfnod o rybudd ar gyfer dod â chontract i ben yw tri mis

Mae'r tâl a delir i'r Prif Weithredwr, Cyfarwyddwyr ac aelodau Bwrdd yn ystod y cyfnod wedi'u nodi yn y tabl canlynol. Mae'r wybodaeth hon yn destun archwiliad.

Mae'r swyddogion gweithredol a restrwyd isod ar gyfnod rhybudd o dri mis. Mae'r cyfarwyddwyr anweithredol ar gontract tymor sefydlog o ddwy neu dair blynedd, ac eithrio'r Cadeirydd, sydd ar gontract pum mlynedd.

Cyflog

Mae 'cyflog' yn cynnwys cyflog sylfaenol ac unrhyw lwfansau eraill i'r graddau eu bod yn destun trethiant y DU. Ni thalwyd unrhyw fonysau yn ystod cyfnod y cyfrifon.

Bydd bonws, ac unrhyw godiad cyflog cyfunol, yn cael ei bennu gan y Bwrdd, sy'n adolygu perfformiad y Prif Weithredwr yn erbyn yr amcanion a bennwyd ar ddechrau'r flwyddyn.

Mae bonysau cyfarwyddwyr yn seiliedig ar ganlyniadau eu harfarniadau blynyddol ac arweiniad a nodwyd yng Nghylch Cyflog y Llywodraeth.

Buddion mewn da

Bydd gwerth ariannol buddion mewn da yn cwmpasu unrhyw fuddion a ddarparwyd gan y cyflogwr ac yn cael eu trin gan Gyllid a Thollau Ei Mawrhydi fel tâl trethadwy. Ni chafodd unrhyw aelod Bwrdd na Chyfarwyddwr unrhyw fuddion mewn da yn ystod y cyfnod hwn.

Darperir buddion pensiwn drwy drefniadau Pensiwn y Gwasanaeth Sifil ac mae'r holl Gyfarwyddwyr yn aelodau o brif gynllun Pensiwn y Gwasanaeth Sifil. Gall y cyfarwyddwyr berthyn i un o ddau gynllun buddion diffiniedig 'cyflog cyfartalog' ('Nuvos' a 'Partnership'). Nid yw'r cynlluniau'n cael eu hariannu, ac mae cost y buddion yn cael ei dalu gan symiau arian a bleidleisir gan y Senedd bob blwyddyn.

Nid yw cyfarwyddwyr anweithredol yn gymwys ar gyfer trefniadau'r cynllun pensiwn.

Mae manylion pellach yn y nodiadau i'r datganiadau ariannol ac mae manylion pellach am drefniadau Pensiwn y Gwasanaeth Sifil ar gael ar y wefan (www.civilservice.gov.uk/pensions/index.aspx).

Adroddiad ar Gydnabyddiaeth – y cyfnod chwe mis a ddaeth i ben 31 Mawrth 2009

ffigurau mewn £		Dyddiad y penodiad	Cyflog	Cyfraniad pensiwn	bonws ⁽⁵⁾	Cyfanswm ar gyfer y cyfnod
Gweithredol						
Prif Weithredwr	Graham Russell	3/9/07	46,013	11,647	—	57,660
Cyfarwyddwr	Jane Martin	1/10/07	35,787	9,059	—	44,846
Cyfarwyddwr	Carol Brady	1/10/07	33,231	7,653	—	40,884
Cyfarwyddwr	Sarah Smith	29/10/07	33,231	7,653	—	40,884
Pennaeth	Loris Strappazon ⁽¹⁾	6/8/07 i 31/3/09	30,830	6,829	—	37,659
Pennaeth	Wendy Rimmer ⁽¹⁾	16/3/09	2,547	591	—	3,138
Pennaeth	Richard Wilson	29/10/07	28,119	6,476	—	34,594
Anweithredol						
Cadeirydd	Clive Grace ⁽²⁾	1/6/07	25,000	—	—	25,000
Aelod Bwrdd ⁽³⁾	Robin Dahlberg	1/9/07	12,500	—	—	12,500
Aelod Bwrdd ⁽³⁾	Uday Dholakia	1/9/07	12,500	—	—	12,500
Aelod Bwrdd ⁽³⁾	Michael Gibson	1/9/07	12,500	—	—	12,500
Aelod Bwrdd ⁽³⁾	Ann Hemingway	1/9/07	12,500	—	—	12,500
Aelod Bwrdd ⁽³⁾	Robert Leak ⁽⁴⁾	1/9/07	12,500	—	—	12,500
Aelod Bwrdd ⁽³⁾	Rebecca Marsh	1/9/07	12,500	—	—	12,500
Aelod Bwrdd ⁽³⁾	David Thurston	1/9/07	12,500	—	—	12,500

Nodyn:

(1) ar secondiad

(2) 80 diwrnod y flwyddyn o Fehefin 08

(3) talwyd hyd at 40 diwrnod y flwyddyn

(4) telir y cyflog i'r cyflogwr, London Borough of Enfield

(5) ni thalwyd unrhyw fonysau hyd yn hyn ar gyfer y cyfnod chwe mis cyn 31 Mawrth 2009

Hawl i Bensiwn

Mae'r hawliau pensiwn a ddangosir yn y tabl drosodd yn dangos y rhai a delir fel arfer adeg ymddeol yn seiliedig ar wasanaeth hyd at 31 Mawrth 2009 ac yn cynnwys gwerth blynyddoedd ychwanegol a dalwyd gan aelodau'r CPS. Mae gan aelodau'r cynllun yr opsiwn i dalu Cyfraniadau Gwirfoddol Ychwanegol (AVC) ond nid oes unrhyw un yn y tabl hwn yn gwneud hyn ar hyn o bryd.

Hawl i bensiwn – cyfnod chwe mis a ddaeth i ben 31 Mawrth 2009

	band cyflog	gwir gynnydd mewn buddion pensiwn cronedig yn 60 oed	pensiwn cronedig yn 60 oed ar 31 Mawrth 2009 a'r rhandaliad perthnasol	CETV ar 1 Hydref 2008	CETV ar 31 Mawrth 2009	gwir gynnydd mewn CETV a ariannwyd gan y cyflogwr
	£000	£000	£000	£000	£000	£000
Gweithredol						
Graham Russell	90-95	42.5-45 cyfandaliad Dd/G	45-50 cyfandaliad Dd/G	22	447	241
Jane Martin	70-75	0-2.5 cyfandaliad Dd/G	20-25 cyfandaliad Dd/G	282	304	4
Carol Brady	65-70	0-2.5 cyfandaliad Dd/G	0-5 cyfandaliad Dd/G	14	20	5
Sarah Smith	65-70	15-17.5 cyfandaliad Dd/G	15-20 cyfandaliad Dd/G	9	117	50
Richard Wilson	55-60	0-2.5 cyfandaliad Dd/G	0-5 cyfandaliad Dd/G	12	19	5

Gwerth Trosglwyddo sy'n Gyfwerth ag Arian Parod (CETV)

Y Gwerth Trosglwyddo Cyfartal ag Arian Parod (CETV) yw gwerth cyfalaf budd-daliadau'r cynllun pensiwn a gronwyd gan aelod ar unrhyw adeg arbennig yn ôl asesiad yr actwari. Y budd-daliadau prisiedig yw budd-daliadau wedi'u cronni gan yr aelodau ac unrhyw bensiwn priod dibynnol yn daladwy o'r cynllun. Gwneir taliad CETV gan gynllun pensiwn neu drefniant i ddiogelu budd-daliadau pensiwn mewn cynllun pensiwn neu drefniant arall pan fo'r aelod yn gadael cynllun ac yn dewis trosglwyddo'r budd-daliadau wedi'u cronni yn ei gynllun blaenorol. Mae'r ffigurau pensiwn a ddangosir yn ymwneud â'r budd-daliadau y mae'r unigolyn wedi'u cronni o ganlyniad i gyfanswm ei wasanaeth fel gwas sifil, nid dim ond ei wasanaeth mewn uwch swydd y mae datgeliad yn berthnasol iddo. Mae'r ffigurau CETV yn cynnwys gwerth unrhyw fudd-dal pensiwn mewn cynllun neu drefniant arall y mae'r unigolyn wedi'i drosglwyddo i drefniant Pensiwn y Gwasanaeth Sifil ac y mae Pleidlais y Gwasanaeth Sifil wedi derbyn taliad trosglwyddo sy'n gymesur â'r rhwymedigaethau pensiwn ychwanegol yr ymgwymerir â hwy. Cyfrifir CETV o fewn canllawiau a fframwaith a bennwyd gan Sefydliad ac Adran yr Actiwariaid.

Gwir gynnydd mewn CETV

Mae'r gwir gynnydd mewn CETV yn adlewyrchu'r cynnydd a ariennir, i bob pwrpas, gan y cyflogwr. Mae'n ystyried y cynnydd mewn pensiwn cronedig sy'n seiliedig ar chwyddiant, cyfraniadau sy'n cael eu talu gan y cyflogai (gan gynnwys gwerth unrhyw fuddion a drosglwyddwyd o gynllun neu drefniant pensiwn arall) ac mae'n defnyddio ffactorau prisio cyffredin y farchnad ar ddechrau a diwedd y cyfnod ariannol. Mae'r ddau gynnydd sylweddol mewn gwerth yn ganlyniad i drosglwyddo cynlluniau pensiwn llywodraeth leol i gynllun y Gwasanaeth Pensiwn yn ystod y cyfnod chwe mis a'r cynnydd cyfatebol mewn rhwymedigaeth.



Graham Russell,
Swyddog Cyfrifyddu a Phrif Weithredwr,
LBRO

3 Gorffennaf 2009



**Datganiadau Ariannol
ar gyfer y cyfnod
1 Hydref 2008 hyd at
31 Mawrth 2009**



Aelodau bwrdd

Cyfarwyddwyr Anweithredol

Dr Clive Grace

Cadeirydd o 1 Mehefin 2007 ar gyfer tymor pum mlynedd



Robert Leak

Penodwyd 1 Medi 2007 ar gyfer tymor dwy flynedd



Robin Dahlberg

Cadeirydd y Pwyllgor Archwilio

Penodwyd 1 Medi 2007 ar gyfer tymor dwy flynedd



Michael Gibson

Penodwyd 1 Medi 2007 ar gyfer tymor tair blynedd



Rebecca Marsh

Penodwyd 1 Medi 2007 ar gyfer tymor tair blynedd



David Thurston

Penodwyd 1 Medi 2007 ar gyfer tymor dwy flynedd



Ann Hemingway

Penodwyd 1 Medi 2007 ar gyfer tymor tair blynedd



Uday Dholakia

Penodwyd 1 Medi 2007 ar gyfer tymor tair blynedd



**Prif Weithredwr
Graham Russell**



Cyfeiriad cofrestredig

2nd Floor East
The Axis
10 Holliday Street
Birmingham
B1 1TG

Archwilwyr Allanol

National Audit Office
151 Buckingham Palace Road
Victoria
London
SW1W 9SS

Datganiad o gyfrifoldebau'r LBRO a chyfrifoldebau'r Prif Weithredwr

O dan baragraffau 13 (2) a 13 (3) Atodlen 1 o Ddeddf Gorfodi Rheoleiddio a Sanctiynau 2008, mae'n ofynnol i'r LBRO baratoi datganiad cyfrifon ar gyfer pob blwyddyn ariannol ar ffurf ac ar sail a bennir gan yr Ysgrifennydd Gwladol, gyda chydysyniad Trysorlys Ei Mawrhydi. Paratwir y cyfrifon ar sail croniadau ac mae'n rhaid iddynt roi darlun cywir a theg o sefyllfa'r LBRO ar ddiwedd y flwyddyn ac o'i incwm a'i wariant, enillion a cholledion cydnabyddedig, a'i lifau arian parod ar gyfer y flwyddyn ariannol.

Wrth baratoi'r cyfrifon, mae'n ofynnol i'r LBRO gydymffurfio â gofynion Llawlyfr Adroddiadau Ariannol y Llywodraeth ac yn benodol:

- ufuddhau i'r cyfarwyddyd cyfrifon a gyhoeddwyd gan yr Ysgrifennydd Gwladol, gan gynnwys y gofynion cyfrifyddu a datgelu perthnasol, a chymhwyso polisïau cyfrifyddu addas yn gyson;
- llunio barn ac amcangyfrifon ar sail resymol;
- nodi a ddilynwyd safonau cyfrifyddu cymwys fel y'u nodwyd yn Llawlyfr Adroddiadau Ariannol y Llywodraeth, a datgelu ac esbonio unrhyw wyriadau perthnasol yn y datganiadau ariannol;
- paratoi'r datganiadau ariannol ar sail busnes byw, oni bai ei bod yn amhriodol tybio y bydd y corff yn parhau i weithredu.

Mae Swyddog Cyfrifyddu Swyddfa'r Cabinet wedi dynodi'r Prif Weithredwr yn Swyddog Cyfrifyddu ar gyfer yr LBRO. Nodir ei gyfrifoldebau perthnasol fel Swyddog Cyfrifyddu, gan gynnwys ei gyfrifoldeb am briodoldeb a rheoleidd-dra'r cyllid cyhoeddus y mae'n atebol amdanynt, am gadw cofnodion cywir ac am ddiogelu asedau'r Awdurdod, fel y nodwyd yn y Memorandwm i'r Swyddogion Cyfrifyddu a gyhoeddwyd gan Drysorlys Ei Mawrhydi yn Rheoli Arian Cyhoeddus.

Datganiad ar Reolaeth Fewnol

Cwmpas cyfrifoldeb

Fel Swyddog Cyfrifyddu, rwy'n gyfrifol am sicrhau bod system gadarn o reolaeth fewnol yn cael ei chynnal sy'n cefnogi'r broses o gyflawni polisiâu, nodau ac amcanion yr LBRO, tra'n diogelu'r cyllid cyhoeddus ac asedau'r LBRO yr wyf yn gyfrifol amdanynt yn bersonol, yn unol â'r cyfrifoldebau a roddwyd i mi yn Rheoli Arian Cyhoeddus.

Rwyf yn atebol i'r Bwrdd ar gyfer sicrhau trefniadau effeithiol ar gyfer rheoli risgiau. Mae gan y Bwrdd gyfrifoldeb cyffredinol dros systemau rheolaeth fewnol LBRO, a thros adolygu ei effeithiolrwydd, ac adolygu'r polisi a'r strategaeth risgiau. Mae'r Pwyllgor Archwilio, is-bwyllgor y Bwrdd, yn fy nghynghori ar ddigonolrwydd y trefniadau archwilio a'r sicrwydd mewn perthynas â rheoli risg a rheolaeth fewnol.

Diben y system rheolaeth fewnol

Cynllunnir y system rheolaeth fewnol i reoli risg yn rhesymol yn hytrach na dileu pob risg o fethu â chyflawni polisiâu, nodau ac amcanion. Felly dim ond sicrwydd rhesymol ac nid sicrwydd llwyr o effeithiolrwydd y gall ei rhoi. Mae'r system rheolaeth fewnol yn seiliedig ar broses barhaus a gynlluniwyd i nodi a blaenoriaethu'r risgiau i gyflawni polisiâu, nodau ac amcanion LBRO, gwerthuso pa mor debygol ydyw y bydd y risgiau hynny'n codi a'r effaith pe baent yn codi, a'u rheoli mewn modd effeithlon, effeithiol a darbodus. Bu'r system rheolaeth fewnol ar waith yn LBRO ar gyfer y flwyddyn a ddaeth i ben 31 Mawrth 2009 a hyd at ddyddiad cymeradwyo'r Adroddiad Blynyddol a Chyfrifon, ac mae'n unol â chanllawiau'r Trysorlys.

Y gallu i ymdrin â risg

Fel Swyddog Cyfrifyddu rwyf yn gweithredu fel hyrwyddwyr risgiau ar gyfer yr LBRO. Fy rôl yw sicrhau bod risgiau'n cael eu rheoli'n gadarn ac yn effeithiol, ac mae hyn yn tanategu'r holl bolisiâu a gweithdrefnau. Defnyddir y broses o gynllunio a chyllidebu i bennu amcanion, cytuno ar gamau gweithredu, a chlustnodi adnoddau, ac mae cynnydd yn cael ei asesu'n rheolaidd. Caiff risgiau allweddol eu monitro a'u rheoli drwy strwythur cyflwyno adroddiadau cynhwysfawr. Bydd penderfyniadau i unioni problemau'n cael eu gwneud yng nghyfarfodydd rheolaidd yr uwch dim rheoli a'r Bwrdd.

Mae'r Bwrdd yn gyfrifol am leihau amlygrwydd LBRO i risg a hyrwyddo'r diwylliant rheoli risg. Mae Pennaeth Adnoddau a Gwasanaethau Corfforaethol yn gyfrifol am sicrhau bod mesurau priodol i nodi, sgorio, monitro a rheoli risg ar waith, eu bod yn effeithiol, ac yn addas at y diben. Gofynnwyd i reolwyr adrodd yn ôl ar reoli risgiau drwy gyflawni pethau yn rheolaidd. Mae hyn yn helpu i sicrhau bod y gwaith o reoli risgiau yn cael ei wreiddio fel rhan o system ragweithiol o reoli risgiau.

Y fframwaith risg a rheoli

Delir â rheolaeth risg yn effeithiol yn LBRO. Mae polisi arweiniol yn egluro'r dull ac yn nodi'r prif weithdrefnau adrodd yn ôl. Ar lefel y Bwrdd, caiff risgiau corfforaethol eu hadolygu, caiff cyfleoedd eu nodi a chaiff dulliau rheoli eu hasesu. Mae cyfrifoldeb yn rhaeadru drwy'r sefydliad, gyda staff yn rheoli risgiau penodol a allai effeithio ar eu hamcanion a'u targedau. Mae arweinwyr rhaglenni yn creu ac yn cynnal eu cofrestr risg eu hunain. Mae Bwrdd Rheoli Rhaglenni yn archwilio risgiau'r rhaglenni. Bydd risgiau y nodir eu bod yn gyffredin i nifer o feysydd o fewn rhaglen neu o bwys digonol yn cael eu hystyried i'w cynnwys ar y gofrestr risgiau corfforaethol.

Nid yw LBRO yn gweithredu diwylliant gwrth-risg. Er mwyn gweithredu agenda heriol, rhaid cymryd risgiau. Fodd bynnag, rwy'n ei gwneud yn ofynnol bod y risgiau'n cael eu gwerthuso a'u rheoli'n briodol. Drwy wneud hynny, rwy'n disgwyl ymateb cytbwys.

Mae elfennau allweddol fframwaith risgiau a rheolaeth LBRO fel a ganlyn:

- Caiff risgiau eu rheoli yn unol ag arfer gorau.
- Mae proses systematig ar gyfer nodi, monitro a rheoli risgiau sylweddol y bydd LBRO yn eu hwynebu wrth weithredu ei amcanion a'i agenda.
- Caiff risgiau gweddilliol eu nodi, a chaiff cynlluniau gweithredu eu llunio er mwyn eu lliniaru.
- Caiff risgiau eu hychwanegu at y cofrestr corfforaethol a lleol gan amrywiaeth o ffynonellau.
- Caiff adolygiadau eu cynnal yn gyfnodol gyda pherchnogion risgiau er mwyn asesu perthnasedd y risgiau, a chryfder a digonolrwydd eu mesurau rheoli.
- Bydd gweithdrefnau a chanllawiau ariannol a rheoli yn cael eu dogfennu'n glir.
- Caiff systemau cyllidebu ac adroddiadau ariannol eu hadolygu gan y Pwyllgor Archwilio a fydd hefyd yn cytuno arnynt.
- Caiff adroddiadau rheolaidd ar bob mater sylweddol eu cyflwyno i'r Bwrdd.

Risg gwybodaeth

Er mai prin yw'r wybodaeth y mae LBRO yn meddu arni sy'n bersonol neu wedi'i diogelu, mae'n ystyried risg gwybodaeth o ddifrif ac yn gofalu am ei gofnodion er mwyn diogelu'r unigolyn ac er lles y cyhoedd.

Mae LBRO wedi ymgymryd ag adolygiad trin data ar y cyd â'r adran noddi, BERR, a chomisiynodd Set o Ddogfennau Rheoli Risg ac Achredu. Maent wedi nodi nifer o gamau gweithredu y mae LBRO wrthi'n eu cwblhau ar gyfer chwarter cyntaf 2009-10. Mae hyn yn cynnwys cael hyfforddiant ar gyfer Perchnogion Asedau Gwybodaeth a benodwyd yn ddiweddar a chwblhau cyfres o bolisiau TGCh, gyda'r polisi risg gwybodaeth yn rhan allweddol yn hyn oll. Bydd y polisi hwn yn cael ei adolygu'n flynyddol neu wrth i risgiau gwybodaeth newid. Mae mesurau diogelu gwybodaeth ar waith eisoes er mwyn diogelu asedau gwybodaeth y sefydliad rhag treiddio allan yn anghyfreithlon. Bydd y mesurau hyn yn cael eu profi'n annibynnol maes o law pan fydd system cronfa ddata'r Prif Awdurdod yn cyrraedd cam datblygu priodol.

Ni chafodd unrhyw achosion eu hadrodd yn ffurfiol i Swyddfa'r Comisiynydd Gwybodaeth hyd yn hyn, ac ni chofnodwyd ac ni nodwyd bod unrhyw ddata personol wedi'i diogelu wedi cael ei cham-drafod yn ystod y cyfnod. Bydd y sefydliad yn ymgymryd ag asesiad ffurfiol o risgiau gwybodaeth maes o law, cronfa ddata'r Prif Awdurdod fydd y prif ffocws er mwyn asesu ei lefel o gadernid o ran diogelwch, sy'n rhan hanfodol o'r fanyleb system.

Bydd LBRO yn parhau i ymateb yn gadarnhaol i gyfarwyddyd y Llywodraeth ar y mater hwn, gan weithio'n agos gyda'r adran noddi.

Cyflwyno adroddiadau'r archwiliad mewnol

Mae LBRO wedi contractio gyda gwasanaeth Archwilio Mewnol yr adran noddi er mwyn rhoi sicrwydd i'r sefydliad a'i rhanddeiliaid. Yn ystod y flwyddyn hyd at 31 Mawrth 2009, mae gwasanaeth yr Archwiliad Mewnol wedi ymgymryd â nifer o adolygiadau, a grynhoir yn y tabl isod:

Archwiliad mewnol	Barn	Ymateb y tîm rheoli
Systemau ariannol	Gwendidau sylfaenol ym maes rheoli	Derbyn argymhellion a chyflwyno system ariannol newydd ar gyfer 1 Ebrill 2009
Rheoli risg	Amgylchedd risg a rheoli yn gadarn yn gyffredinol	Bwrdd yn pennu maint y risg
Llywodraethu	Amgylchedd risg a rheoli cadarn ar waith	Dim camau gweithredu
Rheoli perthnasau	Amgylchedd risg a rheoli cadarn ar waith	Dim camau gweithredu
Systemau Rheoli Perfformiad	Gwendidau sylweddol ym maes rheoli	Dangosyddion perfformiad yn fwy datblygedig ac yn cael eu cynnwys yn y Cynllun Corfforaethol
Systemau gwybodaeth rheoli	Amgylchedd risg a rheoli yn gadarn yn gyffredinol	Dull wedi'i fireinio
Cytundeb lefel gwasanaeth	Gwendidau sylweddol ym maes rheoli	Gwasanaethau ariannol ddim yn cael eu hanfon allan mwyach
Polisiâu a gweithdrefnau	Amgylchedd risg a rheoli yn gadarn yn gyffredinol	Cofrestr ganolog o bolisiâu i gael ei llunio

Fel sefydliad ifanc, mae LBRO wedi buddsoddi adnoddau sylweddol i sefydlu systemau llywodraethu a rheoli cadarn. Mae hyn wedi cynnwys ymateb yn gadarnhaol i ganfyddiadau ac argymhellion o'n hadroddiadau archwilio mewnol, y mwyaf arwyddocaol yw newid y darparwr taliadau allanol gyda system gyllid mewnol.

Daeth yr archwiliad mewnol i'r casgliad "yn seiliedig ar yr uchod, ac o ystyried perfformiad cadarn yr LBRO o gyflenwi gwasanaeth i'w rhanddeiliaid allweddol, at ei gilydd, gallwn roi barn ar y Gwelliannau Gofynnol ar gyfer digonolrwydd ac effeithiolrwydd y system rheolaeth fewnol sydd ar waith yn LBRO yn ystod y flwyddyn ariannol 2008-09. Yn ystod cyfnod y gwaith archwilio a gyfrannodd at y farn hon, cafodd y tîm rheoli ei hysbysu o'r materion ynghylch rheolaeth yr oedd angen mynd i'r afael â hwy a champau gweithredu y cytunwyd arnynt a fyddai'n gwireddu hyn. Ers y cyfnod hwnnw, rydym wedi nodi ymrwymiad y tîm rheoli i gwblhau'r camau gweithredu hyn cyn gynted ag y bo'n ymarferol".

Adolygu effeithiolrwydd

Fel Swyddog Cyfrifyddu, rwy'n gyfrifol am adolygu effeithiolrwydd y system rheolaeth fewnol. Mae fy adolygiad yn cael ei lywio gan nifer o ffynonellau, yn bennaf gwaith yr archwilwyr mewnol annibynnol, rheolwyr gweithredol LBRO sy'n gyfrifol am ddatblygu a chynnal a chadw'r fframwaith rheoli mewnol, a sylwadau a wnaed gan yr archwilwyr allanol yn eu llythyr rheoli ac mewn adroddiadau eraill.

Caf fy nghynghori ar oblygiadau canlyniadau'r adolygiadau gan y Bwrdd a'r Pwyllgor Archwilio. Lle y bo'n angenrheidiol yn eu barn hwy, byddant yn fy nghynghori ar ddulliau a chynlluniau gweithredu er mwyn mynd i'r afael â gwendidau a nodwyd a gwella'r system yn barhaus. Byddaf yn sicrhau eu bod yn cael eu nodi'n ysgrifenedig ac yn cael eu mabwysiadu fel y bo'n briodol.

Mae unrhyw system o reolaeth fewnol yn agored i ddatblygiadau, a chredaf fod ymgysylltiad ac ymateb cadarnhaol LBRO i argymhellion yr archwiliad yn ei wneud yn gryfach. Mae hyn yn fy arwain at gasgliad, sef fod gan LBRO fframwaith ar gyfer rheoli risgiau, llywodraethu a rheolaeth sy'n rhoi sicrwydd rhesymol mewn perthynas â chyflawni ei amcanion yn effeithiol.



Graham Russell,
Prif Weithredwr a Swyddog Cyfrifyddu,
LBRO

3 Gorffennaf 2009

Tystysgrif ac adroddiad y Rheolwr ac Archwilydd Cyffredinol i'r Senedd

Ardystiaf fy mod wedi archwilio datganiadau ariannol Swyddfa Gwell Rheoleiddio Leol (LBRO) ar gyfer y chwe mis a ddaeth i ben 31 Mawrth 2009 o dan Ddeddf Gorfodi Rheoleiddio a Sanctsiynau 2008. Mae'r rhain yn cynnwys y cyfrif gwariant Net, y Fantolen, y Datganiad Llif Arian Parod a'r nodiadau cysylltiedig. Paratowyd y datganiadau ariannol hyn o dan y polisiau cyfrifyddu a nodir ynddynt. Rwyf hefyd wedi archwilio'r wybodaeth yn yr Adroddiad ar Gydabyddiaeth a ddisgrifir yn yr Adroddiad hwnnw fel un sydd wedi'i archwilio.

Priod Gyfrifoldebau'r LBRO, y Prif Weithredwr a'r Archwilydd

LBRO a'i Brif Weithredwr, fel Swyddog Cyfrifyddu sy'n gyfrifol am baratoi'r Adroddiad Blynyddol, sy'n cynnwys yr Adroddiad ar Gydabyddiaeth a'r datganiadau ariannol yn unol â Deddf Gorfodi Rheoleiddio a Sanctsiynau 2008 a chyfarwyddwyr yr Ysgrifennydd Gwladol a wnaed o dan y ddeddf honno ac am sicrhau rheoleidd-dra trafodion ariannol. Nodir y cyfrifoldebau hyn yn y Datganiad o Gyfrifoldebau'r LBRO a'r Prif Weithredwr.

Rwy'n gyfrifol am archwilio'r datganiadau ariannol a'r rhan o'r Adroddiad ar Gydabyddiaeth sydd i'w harchwilio yn unol â'r gofynion cyfreithiol a rheoliadol perthnasol, a'r Safonau Archwilio Rhyngwladol (y DU ac Iwerddon).

Rwyf yn rhoi gwybod i chi a yw'r datganiadau ariannol, yn fy marn i, yn rhoi darlun cywir a theg, ac a yw'r datganiadau ariannol a'r rhan o'r Adroddiad ar Gydabyddiaeth sydd i'w harchwilio wedi'u paratoi'n gywir yn unol â Deddf Gorfodi Rheoleiddio a Sanctsiynau 2008 a chyfarwyddiadau'r Ysgrifennydd Gwladol a wnaed o dan y ddeddf honno. Rwyf yn rhoi gwybod i chi a yw'r wybodaeth, yn fy marn i, sy'n cynnwys yr adran Safbwyntiau a gynhwysir yn yr Adroddiad Blynyddol yn gyson â'r datganiadau ariannol. Rwyf hefyd yn rhoi gwybod a yw'r gwariant a'r incwm ymhob ffordd berthnasol wedi eu cymhwyso at y dibenion a fwiadwyd gan y Senedd, ac a yw'r trafodion ariannol yn cydymffurfio â'r awdurdodau sy'n eu rheoli. Rwyf hefyd yn rhoi gwybod i chi os nad yw LBRO wedi cadw cofnodion cyfrifyddu cywir, os nad wyf wedi cael yr holl wybodaeth ac esboniadau sydd eu hangen arnaf ar gyfer fy archwiliad, neu os na chaiff gwybodaeth a nodir gan Drysorlys EM mewn perthynas â chydabyddiaeth a thrafodion eraill eu datgelu.

Adolygaf a yw'r Datganiad am Reolaeth Fewnol yn adlewyrchu cydymffurfiaeth LBRO â chanllawiau Trysorlys EM a nodaf os nad yw'n cydymffurfio. Nid yw'n ofynnol i mi ystyried a yw'r datganiad hwn yn cwmpasu'r holl risgiau a rheolaethau, na llunio barn ar effeithiolrwydd gweithdrefnau llywodraethu corfforaethol LBRO a'i weithdrefnau o ran risgiau a rheoli.

Darllenaf y wybodaeth arall a gynhwysir yn Adroddiad Blynyddol ac ystyriaf a yw'n gyson â'r datganiadau ariannol a archwiliwyd. Mae'r wybodaeth arall hon yn cynnwys adrannau o'r Adroddiad Blynyddol sy'n weddill a rhan o'r Adroddiad ar Gydabyddiaeth nad yw wedi'i harchwilio. Ystyriaf y goblygiadau i'm hadroddiad os dof yn ymwybodol o unrhyw gamdatganiadau ymddangosiadol neu anghysonderau perthnasol gyda'r datganiadau ariannol. Nid yw fy nghyfrifoldebau yn cwmpasu unrhyw wybodaeth arall.

Sail y farn Archwilio

Cynhaliwyd fy archwiliad yn unol â'r Safonau Archwilio Rhyngwladol (y DU ac Iwerddon) a gyhoeddwyd gan y Bwrdd Arferion Archwilio. Mae fy archwiliad yn cynnwys archwilio, ar sail prawf, y dystiolaeth sy'n berthnasol i'r symiau, y datgeliadau a rheoleidd-dra'r trafodion ariannol a gynhwysir yn y datganiadau ariannol ac fel rhan o'r Adroddiad ar Gydabyddiaeth sydd i'w archwilio. Mae hefyd yn cynnwys asesiad o'r amcangyfrifon a'r dyfarniadau arwyddocaol a wneir gan LBRO a'r Swyddog Cyfrifyddu wrth baratoi'r datganiadau ariannol, ac a yw'r polisïau cyfrifyddu sydd fwyaf priodol i amgylchiadau LBRO, wedi'u cymhwyso'n gyson a'u datgelu'n ddigonol.

Cynlluniais a chynheliais fy archwiliad er mwyn cael yr holl wybodaeth ac esboniadau a oedd yn angenrheidiol yn fy marn i er mwyn rhoi tystiolaeth ddigonol i mi roi sicrwydd rhesymol bod y datganiadau ariannol a'r rhan o'r Adroddiad ar Gydabyddiaeth sydd i'w harchwilio yn rhydd o gamddatganiad perthnasol, boed hynny drwy wall, neu dwyll neu fath arall o afreoleidd-dra a bod y gwariant a'r incwm, ymhob ffordd berthnasol, wedi'u cymhwyso at y dibenion a fwriadwyd gan y Senedd a bod y trafodion ariannol yn cydymffurfio â'r awdurdodau sy'n eu rheoli. Wrth lunio fy marn rwyf hefyd wedi gwerthuso digonolrwydd cyffredinol y modd y cyflwynwyd y wybodaeth yn y datganiadau ariannol a'r rhan o'r Adroddiad ar Gydabyddiaeth sydd i'w harchwilio.

Barn

Yn fy marn i:

- mae'r datganiadau ariannol yn rhoi darlun cywir a theg o sefyllfa'r LBRO ar 31 Mawrth 2009 a'i ddiffyg a'i lif arian ar gyfer y chwe mis a ddaeth i ben, yn unol â Deddf Gorfodi Rheoleiddio a Sanctsiynau 2008 a'r cyfarwyddiadau a wnaed gan yr Ysgrifennydd Gwladol o dan y ddeddf honno;
- mae'r datganiadau ariannol a'r rhan o'r Adroddiad ar Gydabyddiaeth sydd i'w harchwilio wedi'u paratoi'n gywir yn unol â Deddf Gorfodi Rheoleiddio a Sanctsiynau 2008 a chyfarwyddiadau'r Ysgrifennydd Gwladol a wnaed o dan y ddeddf honno;
- mae'r wybodaeth, sy'n cynnwys yr adran Safbwyntiau a gynhwyswyd yn yr Adroddiad Blynyddol, yn gyson â'r datganiadau ariannol.

Barn ar reoleidd-dra

Yn fy marn i, mae'r incwm a gwariant wedi'u cymhwyso at y dibenion a fwriadwyd gan y Senedd ac mae'r trafodion ariannol yn cydymffurfio â'r awdurdodau sy'n eu rheoli.

Adroddiad

Nid oes gennyf unrhyw sylwadau i'w gwneud ar y datganiadau ariannol hyn.

Amyas C E Morse
Rheolwr ac Archwilydd Cyffredinol
Y Swyddfa Archwilio Genedlaethol
151 Buckingham Palace Road, Victoria, London SW1W 9SS

(11 Gorffennaf 2009)

Cyfrif gwariant net

	<i>nodyn</i>	6 mis hyd at 31 Maw 09 £
gwariant		
costau staff	3	(963,299)
dibrisiant	8, 9	(29,473)
treuliau gweinyddol	4	(1,843,984)
cyfanwm y gwariant		(2,836,756)
incwm		
derbynebaw amrywiol	7	4,348
cyfanswm yr incwm		4,348
gwariant net cyn llog a chost cyfalaf		(2,832,408)
cost cyfalaf		(7,292)
llog sy'n daladwy		(3,632)
gwariant net ar ôl llog a chost cyfalaf		(2,843,332)
cildroad cost cyfalaf		7,292
diffyg ar gyfer y cyfnod	23	(2,836,040)

Nid oedd unrhyw enillion na cholledion cydnabyddedig yn ystod y cyfnod ac eithrio'r rhai a ddangosir yn y cyfrif gwariant net.

Ystyrir bod holl weithgareddau'r sefydliad yn barhaus.

Mae'r nodiadau ar dudalennau 42 i 55 yn rhan o'r datganiadau ariannol hyn.

Mantolen

		31 Mawrth 2009	
	<i>nodiau</i>	£	£
asedau sefydlog			
asedau diriaethol	8	360,331	
asedau anniriaethol	9	34,715	
cyfanswm yr asedau sefydlog			395,046
asedau cyfredol			
dyledwyr	12	274,886	
arian parod yn y banc ac mewn llaw	13	466,492	
cyfanswm yr asedau cyfredol			641,378
rhwymedigaethau cyfredol			
credydwyr (symiau sy'n ddyledus o fewn blwyddyn)	14	(821,965)	
cyfanswm y rhwymedigaethau			(821,965)
asedau cyfredol net			
			(180,587)
cyfanswm yr asedau llai'r rhwymedigaethau cyfredol			
			214,459
rhwymedigaethau nad ydynt yn gyfredol			
credydwyr (symiau sy'n ddyledus ar ôl mwy na blwyddyn)	14		(35,271)
asedau llai'r rhwymedigaethau			179,188
ecwiti'r trethdalwyr			
cronfa gyffredinol	23		179,188
			179,188

(Caiff balansau ar 30 Medi 2008 eu cynnwys yn y fantolen flaenorol a ailddatganwyd yn Atodiad 1, sydd wedi'u heithrio o'r cyfrifon statudol.)

Mae'r nodiau ar dudalennau 42 i 55 yn rhan o'r datganiadau ariannol hyn.

Cymeradwywyd y datganiadau ariannol hyn gan Fwrdd LBRO ar 2 Mehefin 2009 a'u llofnodi ar ei ran gan:



Graham Russell,
Prif Weithredwr a Swyddog Cyfrifyddu,
LBRO

3 Gorffennaf 2009

Datganiad llif arian

	<i>nodiadau</i>	6 mis hyd at 31 Mawrth 09 £
llif arian parod net o weithgareddau gweithredu		
gwarged net cyn cost cyfalaf a llog		(2,832,408)
cynnydd mewn dyledwyr	12	(91,960)
cynnydd mewn credydwyr	14	390,629
tâl dibrisiant		29,473
all-lif arian parod net o weithgareddau gweithredu		(2,504,266)
adenillion ar fuddsoddiad a gwasanaethu cyllid		
tâl llog		(3,632)
all-lif arian parod net o fuddsoddiad a gwasanaethu cyllid		(3,632)
gwariant cyfalaf		
enillion yn sgil gwaredu asedau sefydlog		—
caffael asedau sefydlog	8	(152,904)
caffael asedau anniriaethol	9	(36,689)
all-lif arian parod net o wariant cyfalaf		(189,593)
cyllid		
cyfanswm y cymorth grant a dderbyniwyd gan BERR	6	2,778,599
mewnlif arian parod net o'r cyllid		2,778,599
cynnydd mewn arian parod a chyfwerth arian parod yn ystod y cyfnod		
		81,108
arian parod a chyfwerth arian parod ar ddechrau'r cyfnod		
		385,384
arian parod a chyfwerth arian parod ar ddiwedd y cyfnod		
	13	466,492

Mae'r nodiadau ar dudalennau 42 i 55 yn rhan o'r datganiadau ariannol hyn.



Nodiadau i'r datganiadau ariannol ar gyfer y cyfnod chwe mis a ddaeth i ben 31 Mawrth 2009



1 Datganiad o bolisiau cyfrifyddu

A. Egwyddorion cyffredinol

Mae'r datganiadau ariannol yn crynhoi trafodion Swyddfa Gwell Rheoleiddio Leol (LBRO) ar gyfer y cyfnod chwe mis a ddaeth i ben 31 Mawrth 2009.

Dechreuodd LBRO fasnachu ar 3 Medi 2007 fel cwmni a oedd yn eiddo i'r llywodraeth yn gyfan gwbl, hyd nes yr aeth y Ddeddf Rheoleiddio a Gorfodi Sanctsiynau drwy'r broses ddeddfwriaethol. Yn sgil pasio'r Ddeddf, diddymwyd cwmni LBRO a sefydlwyd LBRO fel corff cyhoeddus anadrannol ar 1 Hydref 2008. Mae'r Ddeddf hon yn ei gwneud yn ofynnol i LBRO gyflwyno cyfrifon statudol o'r dyddiad hwn ymlaen, a dyma'r set gyntaf o gyfrifon.

Paratowyd y datganiadau ariannol yn unol â Llawlyfr Adroddiadau Ariannol y Llywodraeth (FReM¹) 2008-09. cyhoeddwyd gan Drysorlys EM. Mae'r polisiau cyfrifyddu a gynhwysir yn FReM yn gweithredu Safonau Adrodd Ariannol (FRS) fel y'u haddaswyd ar gyfer cyd-destun y sector cyhoeddus. Lle mae'r FReM yn caniatáu dewis o bolisi cyfrifyddu, dewiswyd y polisi cyfrifyddu y bernir ei fod fwyaf priodol ar gyfer amgylchiadau penodol LBRO at ddibenion rhoi barn deg a chywir. Disgrifir y polisiau cyfrifyddu penodol a fabwysiadwyd gan LBRO isod. Fe'u cymhwyswyd yn gyson wrth ymdrin ag eitemau a ystyrir yn berthnasol mewn cysylltiad â'r cyfrifon.

B. Sail cyfrifo

Paratowyd y datganiadau ariannol hyn o dan y confensiwn cost hanesyddol.

C. Busnes byw

Paratowyd y datganiadau ariannol fel busnes gweithredol sy'n tybio y bydd LBRO yn parhau i weithredu. Mae dilysrwydd y dybiaeth hon yn dibynnu a fydd LBRO yn parhau i gael cefnogaeth gan ei noddwr, Yr Adran Busnes, Menter a Diwygio Rheoleiddio (BERR), a sicrhau cadarnhad y bydd yn cael arian ar gyfer 2010-11 a thu hwnt. Cadarnhawyd mai'r swm o arian gan BERR ar gyfer 2009-10 yw £4.1 miliwn.

At ddibenion cyfrifyddu, tybiwyd y bydd LBRO yn bodoli fel corff cyhoeddus anadrannol ar gyfer y dyfodol hyd y gellir ei ragweld, wrth gyflawni ei swyddogaethau fel y nodwyd yn y Ddeddf Rheoleiddio a Gorfodi Sanctsiynau.

¹ gwefan – www.financial-reporting.gov.uk

D. Grantiau'r llywodraeth

Daw'r rhan fwyaf o'r incwm ar ffurf cymorth grant gan BERR. Caiff y grantiau y gwnaed cais amdanynt ar gyfer prynu asedau sefydlog eu nodi ar y fantolen yn y gronfa gyffredinol a chânt eu gosod yn erbyn costau dibrisiad sy'n cyfateb i oes economaidd ddefnyddiol disgwylidig yr ased.

E. Asedau sefydlog diriaethol

Caiff yr holl asedau sefydlog eu cofnodi ar gost i gychwyn.

Caiff offer sy'n costio llai na £2,500 eu cofnodi fel gwariant yn y flwyddyn y'u prynwyd.

Caiff asedau sefydlog eu cyfalafu ar gost eu caffael, yn ogystal ag unrhyw gostau fel costau gosod a chomisiynu sy'n uniongyrchol gysylltiedig â sicrhau eu bod yn gweithio'n briodol.

Sefydlwyd swyddfeydd parhaol, celfi ac offer technoleg gwybodaeth a chyfathrebu ym mis Ionawr 2008 a chawsant eu cynnwys ar gost. Cynhelir proses ailbrisiu erbyn diwedd 2012-13, yn unol â 'Safonau Arfarnu a Phrisio' Sefydliad Brenhinol y Syrffewyr Siartredig.

F. Asedau anniriaethol

Caiff asedau anniriaethol eu cofnodi ar gost i gychwyn.

Caiff offer sy'n costio llai na £2,500 eu cofnodi fel gwariant yn y flwyddyn y'u prynwyd.

Caiff trwyddedau meddalwedd eu hamorteiddio ar sail llinell syth dros oes economaidd ddisgwylidig o 5 i 7 mlynedd.

G. Dibrisiant

Darperir dibrisiant ar yr holl asedau sefydliad diriaethol o'r dyddiad y'u cafwyd.

Cyfrifir dibrisiad er mwyn dileu cost ased, llai ei werth gweddilliol ar sail llinell syth dros yr oes economaidd ddefnyddiol disgwylidig yr ased hwnnw fel a ganlyn:

Gwelliannau prydlesol	dros gyfnod prydles – 10 mlynedd
Celfi a ffitiadau	5 i 10 mlynedd
Offer TG	3 i 5 mlynedd
Systemau TG	5 i 7 mlynedd

H. Tâl cyfalaf

Mae tâl, sy'n adlewyrchu cost cyfalaf a ddefnyddiwyd gan LBRO, yn cael ei gynnwys yn y Cyfrif Gwariant. Caiff y tâl ei gyfrifo yn ôl y gyfradd wirioneddol a bennwyd gan Drysorlys Ei Mawrhydi (3.5 y cant ar hyn o bryd) ar y symiau cario cyfartalog yr holl asedau llai atebolrwydd, ac eithrio:

- a. eiddo, peiriannau ac offer ac asedau anniriaethol lle mae cost y tal cyfalaf yn seiliedig ar werth agored, a ddiwygir pro rata ar gyfer:
 - ychwanegiadau ar gost
 - gwarediadau fel y'u prisiwyd yn y fantolen agoriadol (yn ogystal ag unrhyw wariant cyfalaf dilynol cyn cael gwared arnynt)
 - amhariadau ar swm y gostyngiad yn y gwerth yn y fantolen agoriadol (yn ogystal ag unrhyw wariant cyfalaf dilynol)
 - dibrisiad eiddo, peiriannau ac offer a dileu asedau anniriaethol
- b. balansau arian parod gyda Swyddfa Tâl Feistr Cyffredinol Ei Mawrhydi, lle mai'r newid yw sero.
- c. balansau rhyngadrannol.

I. Ymchwil

Caiff gwariant ar ymchwil ei ddileu yn y flwyddyn yr ymgwymerwyd â'r gwaith ymchwil.

J. Prydlesi ariannol

Mae'r asedau a gedwir o dan brydlesi ariannol, sy'n brydlesi lle y bo'r holl risgiau a'r gwobrau sy'n ymwneud â pherchenogaeth o'r asedau wedi'u trosglwyddo i'r LBRO, yn cael eu cyfalafu yn y fantolen ac yn cael eu dibrisio yn ystod eu hoes ddefnyddiol. Mae elfennau cyfalaf y goblygiadau yn y dyfodol o dan y prydlesi yn cael eu cynnwys fel rhwymedigaethau ar y fantolen. Mae elfen llog y rhwymedigaeth i renti yn cael ei gynnwys ar gyfrif y gwariant net dros gyfnod y brydles ac mae'n cynrychioli cyfran gyson o falans yr ad-daliadau cyfalaf sy'n weddill.

K. Prydlesi gweithredu

Caiff pethau a rentir o dan brydlesi gweithredu eu cynnwys ar y cyfrif gwariant net ar sail llinell syth yn ystod cyfnod tymor y brydles.

L. Pensiynau

Mae cyn-gyflogeion a chyflogeion presennol yn gymwys i fod yn rhan o gynlluniau Pensiwn y Gwasanaeth Sifil a ddisgrifir yn nodyn 3a. Nid yw elfennau buddion diffiniedig y cynlluniau yn cael eu hariannu ac nid ydynt yn gyfranogol ac eithrio mewn perthynas â buddion dibynyddion. Mae LBRO yn cydnabod costau disgwylidig yr elfennau hyn ar sail systematig a rhesymol yn ystod cyfnod y mae'n elwa ar wasanaethau cyflogeion drwy dalu symiau a gyfrifwyd ar sail gronol i Brif Gynllun Pensiwn y Gwasanaeth Sifil (PCSPS). Mae rhwymedigaeth ar gyfer talu buddion yn y dyfodol yn dâl i'r PCSPS. Mewn perthynas ag elfennau cyfraniad diffiniedig y cynlluniau, mae LBRO yn cydnabod y cyfraniadau sy'n daladwy ar gyfer y flwyddyn.

M. Treth ar Werth

Nid yw LBRO yn gymwys i gofrestru at ddibenion TAW. Felly, codir TAW anadferadwy i'r categori gwariant perthnasol neu ei gynnwys yng nghost gyfalafol asedau sefydlog neu anniriaethol.

Nodiadau i'r cyfrif gwariant net

2. Dadansoddiad o wariant net yn ôl segment

Nid yw gweithgareddau LBRO yn destun segmentiad.

3. Nifer o staff a chostau cysylltiedig

Dyma gostau uniongyrchol y staff gweithredol a gyflogwyd gan LBRO yn ystod y flwyddyn, yn cynnwys cyflogau, yswiriant gwladol, cyfraniadau pensiwn y cyflogwr a staff asiantaeth. Nid ydynt yn cynnwys costau recriwtio a theithio, sy'n cael eu cynnwys o dan gostau eraill.

a. Costau staff

Tabl 1: Costau sy'n gysylltiedig â staff

(ffigurau mewn £)	6 mis hyd at 31 Mawrth 2009				
	Aelodau bwrdd	Staff sydd â chontract parhaol neu dymor sefydlog	Staff ar secondiad	Staff arall ar gontractau dros dro tymor byr	Cyfanswm
cyflogau	104,162	502,241	54,297	123,143	783,843
costau nawdd cymdeithasol	10,367	43,922	5,005	—	59,294
costau pensiwn arall	—	108,074	12,088	—	120,162
cyfanswm	114,529	654,237	71,390	123,143	963,299

Mae Prif Gynllun Pensiwn y Gwasanaeth Sifil (PCSPS) yn gynllun buddion aml-gyflogwr heb ei ariannu, ond ni all LBRO nodi ei gyfran o'r asedau a'r rhwymedigaethau gwaelodol. Gwnaeth actwari'r cynllun brisio'r cynllun ar 31 Mawrth 2007. Gallwch weld y manylion yng nghyfrifon adnoddau Swyddfa'r Cabinet: Pensiynau Sifil (www.civilservice-pensions.gov.uk).

Ar gyfer y cyfnod o 1 Hydref 2008, roedd cyfraniadau cyflogwyr gwerth £111,912 yn daladwy i'r PCSPS ar un gyfradd o blith pedair yn yr ystod rhwng 17.1% a 25.5% o gyflog pensiynadwy, yn seiliedig ar fandiau cyflog. Mae actwari'r cynllun yn adolygu cyfraniadau cyflogeion bob pedair blynedd yn dilyn prisiad llawn o'r cynllun. O 2008-09, caiff y bandiau cyflog eu hadolygu ond bydd y cyfraddau'n aros yr un peth. (Bydd y cyfraddau yn newid o Ebrill 2009 ymlaen). Mae'r cyfraddau cyfrannu wedi'u pennu i fodloni cost y buddion sy'n cronni yn ystod 2008-09 i'w talu pan fydd yr aelod yn ymddeol, ac nid y buddion a dalwyd yn ystod y cyfnod hwn i bensiynwyr cyfredol.

Gall cyflogwyr ddewis agor cyfrif pensiwn partneriaeth, pensiwn rhanddeiliaid gyda chyfraniad cyflogwr. Ni thalwyd cyfraniadau cyflogwr i ddarparwyr pensiwn rhanddeiliaid a benodwyd. Mae cyfraniadau cyflogwr yn gysylltiedig ag oedran ac yn amrywio o 3% i 12.5% o'r cyflog pensiynadwy. Mae cyflogeion hefyd yn cyfateb cyfraniadau cyflogeion hyd at 3% o'r cyflog pensiynadwy. Nid oedd unrhyw gyfraniadau cyflogwr yn daladwy i PCSPS er mwyn talu costau buddion cyfandaliadau ar adeg marwolaeth mewn gwasanaeth ac ymddeoliad yn sgil salwch y cyflogeion hyn yn y dyfodol.

Swm y cyfraniadau a oedd yn ddyledus i ddarparwyr y pensiwn partneriaeth ar ddyddiad y fantolen oedd sero. Swm y cyfraniadau rhagdaledig ar y dyddiad hwnnw oedd sero.

b. Nifer cyfartalog y bobl a gyflogir

Tabl 2: Nifer cyfartalog o bobl a gyflogwyd

	2008/09		
	cyfanswm	staff parhaol	eraill
Prif Weithredwr / Uwch Dim Rheoli	6	5	1
staff polisi a gweinyddol	21	18	3
cyfanswm ar gyfartaledd	27	23	4

4. Gwariant arall

Tabl 3: Treuliau gweinyddol

(ffigurau mewn £)	6 mis hyd at 31 Mawrth 09
gwariant rhaglenni uniongyrchol	1,395,261
teithio a chynhaliaeth	101,762
costau llety	93,618
costau personél	73,350
ffioedd proffesiynol	67,293
tâl archwilwyr allanol – archwiliad statudol	14,000
tâl archwilwyr allanol – archwiliad dewisol	5,000
tâl archwilwyr mewnol	11,241
cyflenwadau a gwasanaethau eraill	82,459
cyfanswm y costau eraill	1,843,984

5. Gwariant ar raglenni

Diben yr LBRO yw cyflenwi rhaglenni (gyda chefnogaeth costau gweinyddol gweithredu'r sefydliad) wrth fynd ar drywydd pedwar prif amcan. Dangosir gwariant uniongyrchol ar y rhaglenni hyn isod:

Tabl 4: Cefnogi'r gwaith o wella gwasanaethau	
(ffigurau mewn £)	6 mis hyd at 31 Mawrth 09
Gwella Gwasanaethau Cymorth	
Arfer Gorau ac Arweiniad	67,696
Arweinyddiaeth a Lledaenu a Gweithredu Egwyddorion Rheoleiddio Gwell	217,823
Darparu Gwasanaethau Effeithiol ac Effeithlon	292,108
Ymwybyddiaeth o Ddiwylliant, Busnes a Masnach	74,122
	651,749
Darparu Cysondeb yn Uniongyrchol	
Prif Awdurdod	368,335
	368,335
Gwella'r System	
System Rheoleiddio Awdurdodau Lleol o'r Radd Flaenaf	191,168
Cyngor a Pholisïau	—
Strategaethau a Thystiolaeth	93,236
Ymgysylltiad	90,773
	375,177
Cyfanswm y gwariant ar raglenni	1,395,261

Yn ogystal, mae nifer o staff parhaol a rhai aelodau o staff sydd ar secondiad yn cael eu cyflogi i gyflenwi rhai o'r rhaglenni hyn yn uniongyrchol fel elfen sylweddol o'u rolau. Yr elfen o gostau staff y gellir ei phriodoli'n uniongyrchol i gyflenwi rhaglenni dros y cyfnod hwn yw £181,400. Mae hyn yn gyfystyr â gwariant uniongyrchol o £1,576,700, neu 61% o'r Cymorth Grant wedi'i gymhwyso tuag at wariant refeniw net (gweler y nodyn isod).

6. Cymorth grant

Dangosir cyfanswm y cymorth nawdd allanol gan BERR isod:

Tabl 5: Cymorth Grant	
(ffigurau mewn £)	6 mis hyd at 31 Mawrth 09
derbyniwyd yn ystod y flwyddyn gan BERR	2,778,599
	2,778,599
llai: symiau a roddwyd tuag at brynu asedau sefydlog ac anniriaethol	(189,593)
	2,589,006

7. Mân incwm

Tabl 6: Mân incwm

(ffigurau mewn £)	6 mis hyd at 31 Mawrth 09
ad-dalu costau – Gweithrediaeth Rheoleiddio Gwell	2,328
ad-dalu costau – Mentrau Sector Cyhoeddus Gogledd Iwerddon Cyf	2,020
	4,348

Nodiadau i'r fantolen

8. Eiddo, peiriannau ac offer

Tabl 7: Asedau Diriaethol

(fffigurau mewn £)	Gwelliannau prydles	Offer TG	Celfi a ffitiadau	Cyfanswm
cost neu brisiad gros				
ar 1 Hydref 2008	70,301	128,802	74,697	273,800
ychwanegiadau	—	152,904	—	152,904
gwarediadau	—	—	—	—
aillddosbarthiadau	—	—	—	—
ailbrisiadau	—	—	—	—
balans ar 31 Mawrth 2009	70,301	281,706	74,697	426,704
dibriasiad				
ar 1 hydref 2008	4,687	25,462	8,725	38,874
codwyd yn ystod y cyfnod	3,514	18,167	5,818	27,499
gwarediadau	—	—	—	—
aillddosbarthiadau	—	—	—	—
ailbrisiadau	—	—	—	—
dibriasant cronedig 31 mawrth 2009	8,201	43,629	14,543	66,373
gwerth llyfr net ar 31 Mawrth 2009	62,100	238,077	60,154	360,331
gwerth llyfr net ar 30 Medi 2008	65,614	103,340	65,972	234,926
ariannu asedau:				
a berchenogir	62,100	192,572	60,154	314,826
cyllid a brydleswyd	—	45,505	—	45,505
gwerth llyfr net ar 31 Mawrth 2009	62,100	238,077	60,154	360,331

9. Asedau anniriaethol

Tabl 8: Asedau anniriaethol

(ffigurau mewn £)	Trwyddedau meddalwedd system ariannol	Trwyddedau meddalwedd system rheoli cysylltiadau cwsmeriaid	Cyfanswm
cost neu brisiad gros			
ar 1 Hydref 2008	—	—	—
ychwanegiadau	16,947	19,742	36,689
gwarediadau	—	—	—
aiddosbarthiadau	—	—	—
ailbrisiadau	—	—	—
balans ar 31 Mawrth 2009	16,947	19,742	36,689
dibrisiad			—
ar 1 Hydref 2008	—	—	—
codwyd yn y cyfnod	—	1,974	1,974
gwarediadau	—	—	—
aiddosbarthiadau	—	—	—
ailbrisiadau	—	—	—
dibrisiant cronedig 31 mawrth 2009	—	1,974	1,974
gwerth llyfr net ar 31 mawrth 2009	16,947	17,768	34,715
gwerth llyfr net ar 30 Medi 2008	—	—	—
ariannu asedau:			
a berchenogir	16,947	17,768	34,715
gwerth llyfr net ar 31 mawrth 2009	16,947	17,768	34,715

10. Diffygion

Ni fu unrhyw ddiffygion mewn perthynas ag asedau.

11. Rhestrau

Nid yw LBRO yn cadw eitemau na stociau o gyhoeddiadau i'w hailwerthu.

12. Dyledwyr ac asedau cyfredol eraill

Tabl 9: Dyledwyr ac asedau cyfredol eraill	
(ffigurau mewn £)	31 Mawrth 09
symiau sy'n ddyledus o fewn blwyddyn:	
dyledwyr	4,348
dyledwyr eraill	6,005
rhagdaliadau ac incwm cronnus	164,533
cyfansymiau dyledus o fewn blwyddyn:	174,886
swm sy'n ddyledus ar ôl mwy na blwyddyn	
dyledwyr	—
derbynyddion eraill	—
rhagdaliadau ac incwm cronnus	—
cyfansymiau dyledus ar ôl mwy na blwyddyn:	—
cyfanswm y dyledwyr ac asedau eraill cyfredol	174,886

13. Arian parod neu gyfwerth

Tabl 10: Arian parod neu gyfwerth	
(ffigurau mewn £)	31 Mawrth 09
balans ar 1 Hydref 2008	385,384
newid net mewn arian parod neu gyfwerth	81,108
balans ar 31 Mawrth 2009	466,492
y balansau canlynol ar 31 Mawrth oedd:	466,492
swyddfa tâl-feistr cyffredinol em	466,492
banciau masnachol ac arian mewn llaw	—
buddsoddiadau tymor byr	—
balans ar 31 Mawrth 2009	466,492

14. Credydwyr a rhwymedigaethau cyfredol eraill

Tabl 11: Credydwyr a rhwymedigaethau cyfredol eraill	
(ffigurau mewn £)	31 Mawrth 09
symiau sy'n daladwy o fewn blwyddyn:	
credydwyr	262,728
croniadau ac incwm a ohiriwyd	520,045
rhan gyfredol prydlesi ariannol	39,192
cyfanswm sy'n ddyledus o fewn blwyddyn:	821,965
cyfanswm sy'n ddyledus ar ôl mwy na blwyddyn:	
credydwyr eraill, cronniadau ac incwm a ohiriwyd	—
prydlesi cyllid	35,271
cyfanswm sy'n ddyledus ar ôl mwy na blwyddyn:	35,271
cyfanswm y credydwyr a rhwymedigaethau cyfredol eraill	857,236

15. Darpariaethau ar gyfer cyfrifoldebau a chostau

Nid yw LBRO yn gwneud unrhyw ddarpariaethau ar hyn o bryd.

16. Ymrwymadau cyfalaf

Yr unig gynllun cyfalaf sy'n parhau heibio i 31 Mawrth 2009 yw datblygu cronfa ddata'r Prif Awdurdod. Dechreuodd y cyfnod peilot (cam un) ar 6 Ebrill 2009. Ar 31 Mawrth 2009 nid oedd unrhyw ymrwymadau cyfalaf dan gontract gyda'r datblygwr meddalwedd, er y bwriedir i'r gwaith ar gyfer pennu gwaith cam dau gychwyn ar ddechrau 2009-10.

17. Ymrwymadau o dan brydlesi

Prydlesi gweithredol

Mae ymrwymadau o dan brydlesi gweithredu i dalu rhent yn ystod y flwyddyn yn dilyn blwyddyn y cyfrifon hyn yn cael eu nodi yn y tabl isod, ac yn cael eu dadansoddi yn ôl y cyfnod y daw'r brydles i ben.

Tabl 12: Prydlesi gweithredol

(ffigurau mewn £)	2008/09
Mae rhwymedigaethau o dan brydlesi gweithredol yn cynnwys:	
Adeiladau:	
sy'n dod i ben o fewn blwyddyn	—
sy'n dod i ben ar ôl blwyddyn ond nid mwy na phum mlynedd	—
sy'n dod i ben wedi hynny	73,455
	73,455
Arall:	
sy'n dod i ben o fewn blwyddyn	—
sy'n dod i ben ar ôl blwyddyn ond nid mwy na phum mlynedd	59,177
sy'n dod i ben wedi hynny	—
	59,177

Prydlesi cyllid

Mae'r goblygiadau o dan brydlesi ariannol fel a ganlyn.

Tabl 13: Prydlesi cyllid

(ffigurau mewn £)	2008/09
Mae rhwymedigaethau o dan brydlesi cyllid yn cynnwys:	
Arall:	
rhent sy'n ddyledus o fewn blwyddyn	39,906
rhent sy'n ddyledus ar ôl blwyddyn ond o fewn pum mlynedd	35,271
rhent sy'n ddyledus wedi hynny	—
	75,177

18. Trafodion â phartïon cysylltiedig

Mae'r sefydliad yn gorff cyhoeddus anadrannol gweithredol, sy'n cael ei noddi gan ac sy'n eiddo i'r Adran Busnes, Menter a Diwygio Rheoleiddio (BERR), rhan o'r llywodraeth. Caiff y gydberthynas ei rheoli drwy'r Weithrediaeth Gwell Rheoleiddio (BRE).

Caiff y cyrff hyn eu hystyried fel parti cysylltiedig ac mae LBRO wedi ymgymryd ag amrywiaeth o drafodion gyda hwy yn ystod y cyfnod. Yn ystod y cyfnod cafodd LBRO £2,778,600 mewn cymorth grant ar gyfer y cyfnod rhwng Hydref 2008 a Mawrth 2009 gan ei barti cysylltiedig rheolaethol, BERR. Roedd swm gwerth £6,500 yn ddyledus i BERR i dalu costau secondai ar ddiwedd y cyfnod a chaiff ei gynnwys o fewn credydwy'r masnachu.

Yn ogystal, mae LBRO wedi cael nifer fach o drafodion gydag adrannau eraill y llywodraeth a chyrrff llywodraeth ganolog eraill.

Mae LBRO yn gweithio ar Femorandwm Cyd-ddealltwriaeth gyda phum rheolydd cenedlaethol er mwyn gwella'r system a ddefnyddir i ryngweithio gyda gwasanaethau rheoleiddio awdurdodau lleol. Cafwyd trafodion ar gyfer darparu secondai gyda'r Swyddfa Masnachu Teg (OFT) a'r Weithrediaeth Iechyd a Diogelwch, gyda symiau gwerth £17,300 a £3,400 yn y drefn honno, yn daladwy i'r sefydliadau hyn ar 31 Mawrth 2009, ac wedi'u cynnwys o fewn credydwy'r masnachu.

Nid yw unrhyw aelod bwrdd, na rheolwr allweddol na phartïon cysylltiedig arall, wedi ymgymryd ag unrhyw drafodion gyda'r LBRO yn ystod y cyfnod.

19. Digwyddiadau wedi'r fantolen

Nid oes unrhyw ddiwyddiadau wedi'r fantolen i'w nodi. Awdurdodwyd y cyfrifon i'w cyhoeddi gan y Swyddog Cyfrifyddu ar 11 Gorffennaf 2009, sef y dyddiad yr ardystiwyd y cyfrifon.

Ar ddydd Gwener 5 Mehefin 2009, cyhoeddodd y Llywodraeth greadigaeth Adran Busnes, Arloesedd a Sgiliau (BIS) newydd drwy uno'r Adran Busnes, Menter a Diwygio Rheoleiddio (BERR) a'r Adran Arloesedd, Prifysgolion a Sgiliau (DIUS). O'r dyddiad hwn, bydd BIS yn ymgymryd â'r gwaith a wnaed yn flaenorol gan BERR.

20. Colledion a thaliadau arbennig

Nid oes unrhyw daliadau arbennig adroddadwy ar gyfer y cyfnod a ddaeth i ben 31 Mawrth 2009.

21. Balansau o fewn y Llywodraeth

Mae'r tabl isod yn dangos balansau credydwy'r o fewn y llywodraeth.

Tabl 14: Balansau o fewn y llywodraeth

(ffigurau mewn £)	Symiau sy'n ddyledus o fewn blwyddyn: 31 Mawrth 09	Symiau sy'n ddyledus ar ôl mwy na blwyddyn: 31 Mawrth 09
balansau gyda chyrrff llywodraeth ganolog eraill	57,412	—
balansau gydag awdurdodau lleol	200,312	—
balansau gydag ymddiriedolaethau gig	—	—
balansau gyda chorfforaethau a chronfeydd masnachu	—	—
<i>is-gyfanswm</i> : balansau o fewn y llywodraeth	257,724	—
balansau gyda chyrrff sydd y tu allan i'r llywodraeth	564,241	35,271
cyfanswm y credydwy'r ar 31 Mawrth	821,965	35,271

Dangosir balansau dyledwy'r o fewn y llywodraeth gwerth £4,348 gyda chyrrff llywodraeth ganolog yn Nhabl 6 a Thabl 9. Caiff rhagdaliad gwerth £23,643 ar gyfer cyfraddau busnes i awdurdod lleol eri gynnwys yn Nhabl 9.

22. Offerynnau ariannol

Caiff adnoddau LBRO eu bodloni ar ffurf cymorth grant gan yr adran noddi, BERR. Nid oes gan LBRO unrhyw bwerau i fenthylg arian na buddsoddi cronfeydd dros ben. Ar wahân i asedau ariannol a chyfrifoldebau a gynhyrchir yn sgil gweithgareddau o ddydd i ddydd, nid oes gan LBRO unrhyw offerynnau ariannol.

23. Cysoni diffyg ar gyfer y cyfnod i'r gronfa gyffredinol wrth gefn

Tabl 15: Cysoni diffyg ar gyfer y cyfnod i'r gronfa gyffredinol wrth gefn

(ffigurau mewn £)	<i>nodyn</i>	6 mis hyd at 31 Mawrth 09
gwarged a ddygwyd ymlaen		236,629
cymorth grant a dderbyniwyd	6	2,778,599
diffyg ar gyfer y cyfnod		(2,836,040)
diffyg ar gyfer y cyfnod		(57,441)
gwarged a gariwyd ymlaen		179,188



Atodiad 1:

Datganiadau Ariannol a Ailddatganwyd



Ailddatgan y cyfnodau rhwng Mai 2007 a Mawrth 2008 ac Ebrill i Fedi 2008 o fformat Deddf y Cwmni i fformat Llawlyfr Adroddiadau Ariannol (FReM)

Cyfrif gwariant net		
	6 mis hyd at 30 Medi 08 £	11 mis hyd at 31 Mawrth 08 £
gwariant		
costau staff	(978,823)	(903,182)
dibrsiad	(26,531)	(12,343)
treuliau gweinyddol	(606,490)	(616,866)
cyfanswm y gwariant	(1,611,844)	(1,532,391)
incwm		
derbynebion amrywiol	—	—
cyfanswm yr incwm	—	—
gwariant net cyn llog a chost cyfalaf	(1,611,844)	(1,532,391)
cost cyfalaf	(3,905)	(2,229)
llog sy'n daladwy	(4,486)	(1,685)
gwariant net ar ôl llog a chost cyfalaf	(1,620,235)	(1,536,305)
cildroi cost cyfalaf	3,905	2,229
diffyg ar gyfer y cyfnod	(1,616,330)	(1,534,076)

Nid yw'r dudalen hon yn rhan o'r datganiadau ariannol statudol.

Ailddatgan y cyfnodau rhwng Mai 2007 a Mawrth 2008 ac Ebrill i Fedi 2008 o fformat Deddf y Cwmni i fformat Llawlyfr Adroddiadau Ariannol (FRoM)

Mantolen		
	30 Medi 08 £	31 Mawrth 08 £
asedau sefydlog		
asedau diriaethol	234,926	254,564
asedau sefydlog anniriaethol	—	—
cyfanswm yr asedau sefydlog	234,926	254,564
asedau cyfredol		
dyledwyr	82,926	7,275
arian parod yn y banc ac mewn llaw	385,384	428,670
cyfanswm yr asedau cyfredol	468,310	435,945
rhwymedigaethau cyfredol		
credydwyr (symiau sy'n ddyledus o fewn blwyddyn)	(411,313)	(384,488)
cyfanswm y rhwymedigaethau cyfredol	(411,313)	(384,488)
rhwymedigaethau cyfredol net	56,997	51,457
cyfanswm yr asedau llai'r rhwymedigaethau cyfredol	291,923	306,021
rhwymedigaethau nad ydynt yn gyfredol		
credydwyr (symiau sy'n ddyledus ar ôl mwy na blwyddyn)	(55,294)	(74,463)
asedau llai'r rhwymedigaethau	236,629	231,558
ecwiti'r trethdalwyr		
cronfa gyffredinol	236,629	231,558
	236,629	231,558

Nid yw'r dudalen hon yn rhan o'r datganiadau ariannol statudol.

Ailddatgan y cyfnodau rhwng Mai 2007 a Mawrth 2008 ac Ebrill i Fedi 2008 o fformat Deddf y Cwmni i fformat Llawlyfr Adroddiadau Ariannol (FRem)

Datganiad llif arian parod		
	6 mis hyd at 30 Medi 08 £	11 mis hyd at 31 Mawrth 08 £
llif arian parod o weithgareddau gweithredu		
gwarged net cyn cost cyfalaf a llog	(1,563,240)	(1,532,391)
cynnydd mewn dyledwyr	(124,255)	(7,275)
cynnydd mewn credydwyr	7,656	458,952
tâl dibrsiad	26,531	12,343
all-llif arian parod net o weithgareddau gweithredu	(1,653,308)	(1,068,371)
adenillion ar fuddsoddiad a gwasanaethu cyllid		
tâl llog	(4,486)	(1,685)
all-llif arian parod net o fuddsoddiad a gwasanaethu cyllid	(4,486)	(1,685)
gwariant cyfalaf		
caffael asedau sefydlog	(6,893)	(266,908)
all-llif arian arod net o fuddsoddiad cyfalaf	(6,893)	(266,908)
cyllid		
cyfanswm y cymorth grant a dderbyniwyd gan BERR	1,621,401	1,765,634
mewnllif arian parod net o'r cyllid	1,621,401	1,765,634
cynnydd/(gostyngiad) mewn arian parod yn ystod y flwyddyn	(43,286)	428,670
arian parod a chyfwerth ar ddechrau'r cyfnod	428,670	—
arian parod a chyfwerth ar ddiwedd y cyfnod	385,384	428,670

Nid yw'r dudalen hon yn rhan o'r datganiadau ariannol statudol.

Am ragor o wybodaeth cysylltwch â

Wendy Rimmer	0121 226 4000
Head of Board Support and Strategy	wendy.rimmer@lbro.org.uk
Local Better Regulation Office	www.lbro.org.uk
The Axis	
10 Holliday Street	
Birmingham	
B1 1TG	

Argraffwyd yn y DU gan Y Llyfrfa Cyf
ar ran Rheolwr Llyfrfa Ei Mawrhydi

ID 6164733 07/09 432007 19585

Argraffwyd ar bapur sy'n cynnwys isafswm o 75% o ffibrau eildro

LBRO
Local Better Regulation Office



information & publishing solutions

Cyhoeddwyd gan Y Llyfrfa
(The Stationery Office) ac ar gael o:

Arlein

www.tsoshop.co.uk

Post, Teleffôn, Ffacs ac E-bost

TSO

PO Box 29, Norwich, NR3 1GN

Archebion teleffôn/Ymholiadau cyffredinol:

0870 600 5522

Archebwch drwy Linell wybodaeth galwad

isel Parliamentary: 0845 702 3474

Archebion Ffacs: 0870 600 5533

E-bostiwch: customer.services@tso.co.uk

Ffôn Destun: 0870 240 3701

The Parliamentary Bookshop

12 Bridge Street, Parliament Square,

London SW1A 2JX

Archebion teleffon/Ymholiadau cyffredinol:

020 7219 3890

Archebion ffacs: 020 7219 3866

Ebostiwch: bookshop@parliament.uk

Y we: <http://www.bookshop.parliament.uk>

TSO@Blackwell ac Asiantwyr Archrededig eraill

**Hefyd, gall gwsmeriaid archebu ffurflen
cyhoeddiadau gan:**

TSO Ireland

16 Arthur Street, Belfast BT1 4GD

028 9023 8451 Ffacs 028 9023 5401

