

**Cynulliad Cenedlaethol Cymru**  
Papur ymchwil

**Yr Ail Gyllideb Atodol 2013-14**  
**(Chwefror 2014)**

Mawrth 2014

Cynulliad  
Cenedlaethol  
Cymru

National  
Assembly for  
Wales



Y Gwasanaeth  
Ymchwil

# Cynulliad Cenedlaethol Cymru yw'r corff sy'n cael ei ethol yn ddemocrataidd i gynrychioli buddiannau Cymru a'i phobl, i ddeddfu ar gyfer Cymru ac i ddwyn Llywodraeth Cymru i gyfrif.

Mae'r Gwasanaeth Ymchwil yn darparu ymchwil a gwybodaeth arbenigol a ddiuedd er mwyn cefnogi Aelodau a phwyllgorau'r Cynulliad i gyflawni swyddogaethau craffu, deddfwriaethol a chynrychioliadol Cynulliad Cenedlaethol Cymru.

Mae briffiau gan Wasanaeth Ymchwil yn cael eu hysgrifennu ar gyfer Aelodau'r Cynulliad a'u staff. Mae'r awduron ar gael i drafod y papurau gydag Aelodau a'u staff ond nid yw'n bosibl rhoi cyngor i'r cyhoedd. Croesawn sylwadau ar ein briffiau; os oes gennych unrhyw sylwadau gallwch eu hanfon i'r cyfeiriad post neu e-bost isod.

Gellir cael gfael ar fersiwn electronig o'r papur ar safle'r Cynulliad Cenedlaethol yn:  
[www.cynulliadcymru.org/research](http://www.cynulliadcymru.org/research)

Mae copïau printiedig hefyd ar gael:

Y Gwasanaeth Ymchwil  
Cynulliad Cenedlaethol Cymru  
Bae Caerdydd  
CF99 1NA

E-bost: [Research.Service@wales.gov.uk](mailto:Research.Service@wales.gov.uk)  
Twitter: [@YmchwilCCC](https://twitter.com/YmchwilCCC)  
Blog: [pigion.wordpress.com](http://pigion.wordpress.com)

© Hawlfraint Comisiwn Cynulliad Cenedlaethol Cymru 2013

Ceir atgynhyrchu testun y ddogfen hon am ddim mewn unrhyw fformat neu gyfrwng cyn belled ag y caiff ei atgynhyrchu'n gywir ac na chaiff ei ddefnyddio mewn cyd-destun camarweiniol na difriol. Rhaid cydnabod mai Comisiwn Cynulliad Cenedlaethol Cymru sy'n berchen ar hawlfraint y deunydd a rhaid nodi teitl y ddogfen.

Rhif ymholiad: 14/0428  
Rhif dogfen:14/011

# Cynulliad Cenedlaethol Cymru

## Papur ymchwil

### Yr Ail Gyllideb Atodol 2013-14 (Chwefror 2014)

Mawrth 2014

Gareth Thomas

Cafodd ail gyllideb atodol Llywodraeth Cymru ar gyfer 2013-14 ei gosod gerbron Cynulliad Cenedlaethol Cymru ar 11 Chwefror 2014. Mae'n nodi nifer o drosglwyddiadau rhwng portffolios ac oddi mewn iddynt, addasiadau i'r llinell sylfaen, gan gynnwys trosglwyddiadau o Lywodraeth y DU a newidiadau rhwng arian refeniw a chyfalaf, a dyraniadau o gronfeydd wrth gefn.

Diben y papur hwn yw cyfrannu at y gwaith o graffu ar y gyllideb atodol. Mae'n rhoi trosolwg o'r newidiadau arfaethedig ac yn eu cymharu â Chyllideb Atodol flaenorol 2013-14, fel y cytunwyd arni gan y Cynulliad ym mis Gorffennaf 2013, a Chyllideb Derfynol 2013-14. Felly, mae'n adeiladu ar y wybodaeth a ddarparwyd yn y dogfennau a luniwyd gan Lywodraeth Cymru.

Cynulliad  
Cenedlaethol  
Cymru

National  
Assembly for  
Wales



Y Gwasanaeth  
Ymchwil



## Crynodeb

Mae'r ail gyllideb atodol hon ar gyfer 2013-14 yn diwygio cyllideb atodol flaenorol 2013-14, a gymeradwywyd gan y Cynulliad Cenedlaethol ym mis Gorffennaf 2013.

**Y prif newid a gaiff ei adlewyrchu yn y gyllideb atodol hon yw ail-flaenoriaethu adnoddau i reoli pwysau yn ystod y flwyddyn. Mae lechyd a Gwasanaethau Cymdeithasol wedi cael £192.6 miliwn yn ychwanegol o refeniw o gronfeydd wrth gefn. Fodd bynnag, mae nifer o ddibenion eraill:**

- **gwneud dyraniadau o gronfeydd wrth gefn canolog;**
- **adlewyrchu trosglwyddiadau o fewn cyllidebau adrannol Llywodraeth Cymru, a rhwng y cyllidebau hynny; ac**
- **addasu'r llinellau sylfaen i roi cyfrif am drosglwyddiadau o Lywodraeth y DU, trosglwyddiadau rhwng arian refeniw a chyfalaf a dwyn cyllid ymlaen.**

Mae'r gyllideb atodol hefyd yn gwneud addasiad i gynyddu cwmpas incwm Lywodraeth Cymru £348.7 miliwn i gyflenwi ar gyfer cyllid a dderbyniwyd gan yr UE i mewn i'r Prif Grŵp Gwariant (MEG) adnoddau naturiol a bwyd o ran y Cynllun Datblygu Gwledig a'r cynlluniau cefnogi'r farchnad.

Mae cynnig y gyllideb atodol yn gofyn i'r Cynulliad awdurdodi bod £382.3 miliwm ychwanegol yn cael ei dynnu o Gronfa Gyfunol Cymru gan Weinidogion Cymru yn y flwyddyn ariannol 2013-14.

Ers y gyllideb atodol flaenorol ar gyfer 2013-14:

- Mae cyfanswm y gwariant a reolir (TME) ym mloc Cymru wedi cynyddu £528.4 miliwn, neu 3.3%.
- Caiff £643.3 miliwn ychwanegol, neu 4.1% o'r TME, ei ddyrannu i adrannau Llywodraeth Cymru.
- Caiff £558.2 miliwn ychwanegol, neu 3.7% o'r DEL, ei ddyrannu i adrannau Llywodraeth Cymru.
- Caiff £454.9 miliwn ychwanegol, neu 3.3% o'r DEL refeniw, ei ddyrannu i adrannau Llywodraeth Cymru.
- Caiff £103.3 miliwn ychwanegol, neu 8.4% o'r DEL cyfalaf, ei ddyrannu i adrannau Llywodraeth Cymru.
- Mae'r gwariant a reolir yn flynyddol (AME) ym mloc Cymru wedi cynyddu £85.8 miliwn, neu 27.0%.



# Cynnwys

<b>1. Ail Gyllideb Atodol 2013-14 .....</b>	<b>1</b>
<b>2. Y prif ffigurau.....</b>	<b>2</b>
2.1. Cyfanswm y gwariant a reolir (TME) .....	2
2.2. Terfyn Gwariant Adrannol (DEL).....	4
2.2.1. DEL Refeniw .....	7
2.2.2. DEL Cyfalaf.....	10
2.3. Gwariant a reolir yn flynyddol (AME) .....	13
<b>3. Addasiadau i'r llinell sylfaen .....</b>	<b>15</b>
<b>4. Newidiadau i'r cronfeydd wrth gefn.....</b>	<b>16</b>
4.1. Dyraniadau'r Cynllun Buddsoddi yn Seilwaith Cymru .....	18
<b>5. Trosglwyddiadau rhwng adrannau.....</b>	<b>19</b>
<b>6. Iechyd a gwasanaethau cymdeithasol (IGC) .....</b>	<b>21</b>
<b>7. Llywodraeth leol (LIL).....</b>	<b>25</b>
<b>8. Cymunedau a threchu tlodi (CTT).....</b>	<b>28</b>
<b>9. Yr economi, gwyddoniaeth a thrafnidiaeth (EGT) .....</b>	<b>30</b>
<b>10. Addysg a sgiliau (AS) .....</b>	<b>34</b>
<b>11. Cyfoeth Naturiol a Bwyd (CNB).....</b>	<b>37</b>
<b>12. Tai ac Adfywio (TA).....</b>	<b>40</b>
<b>13. Diwylliant a Chwaraeon (DaCh) .....</b>	<b>43</b>
<b>14. Gwasanaethau canolog a gweinyddu (GCG) .....</b>	<b>46</b>





## 1. Ail Gyllideb Atodol 2013-14

Gosododd y Gweinidog Cyllid ac Arweinydd y Tŷ (Jane Hutt AC) gynnig yr ail gyllideb atodol ar gyfer y flwyddyn ariannol 2013-14 ar 11 Chwefror 2014.<sup>1</sup> Yn ogystal, cyflwynwyd dogfen naratif<sup>2</sup> a thablau yn dangos y dyraniadau i'r prif grwpiau gwariant (MEG).<sup>34</sup> Mae'r gyllideb atodol hon yn diwygio cyllideb atodol flaenorol 2013-14, fel y'i cymeradwywyd gan y Cynulliad Cenedlaethol ar 16 Gorffennaf 2013.<sup>5</sup>

Yn ei datganiad i gyd-fynd â'r gyllideb atodol, dywedodd y Gweinidog:

Prif ddiben y Gyllideb Atodol hon yw dangos y newidiadau cyllidebol ers Cyllideb Atodol Gyntaf 2013-14 a gyhoeddodd Llywodraeth Cymru ym mis Mehefin. Mae'n nodi hefyd nifer o ddyraniadau o'n cronfeydd wrth gefn, trosglwyddiadau rhwng Adrannau Llywodraeth Cymru a throsglwyddiadau ag Adrannau Llywodraeth y DU. Mae hefyd yn cynnwys rhagolygon diwygiedig ar gyfer Gwariant a Reolir yn Flynyddol.<sup>6</sup>

Mae'r ffigurau yn y papur hwn yn gysylltiedig â newidiadau o fewn y flwyddyn ariannol bresennol yn unig, ac felly fe'u dangosir **ar ffurf arian parod**; ni wnaed unrhyw addasiadau ar gyfer chwyddiant.

**Mae cynnig y gyllideb atodol yn gofyn i'r Cynulliad awdurdodi bod £382.3 miliwm ychwanegol yn cael ei dynnu o Gronfa Gyfunol Cymru gan Weinidogion Cymru yn y flwyddyn ariannol 2013-14.<sup>7</sup>**

Ceir rhagor o wybodaeth am broses y gyllideb atodol yn Hysbysiad Hwylus y Gwasanaeth Ymchwil: [Y Gyllideb Atodol](#). Efallai y bydd [Geirfa'r Gyllideb](#) yn ddefnyddiol hefyd.

---

<sup>1</sup> Llywodraeth Cymru, [Cynnig y Gyllideb Atodol 2013-14](#), Chwefror 2014. [fel ar 21 Chwefror 2014]

<sup>2</sup> Cafodd hon ei diweddarau ar 17 Chwefror 2014 ar ôl i Lywodraeth Cymru ddod o hyd i ddau gamgymeriad yn y ddogfen wreiddiol ac mae i'w gweld yma: Llywodraeth Cymru, [Cyllideb Atodol 2013-14: Nodyn Esboniadol](#), Chwefror 2014 [fel ar 21 Chwefror 2014]

<sup>3</sup> **Prif grŵp gwariant (MEG)** - rhennir cyllideb Llywodraeth Cymru yn sawl lefel o fanylder at ddibenion monitro a rheoli. Y prif grwpiau gwariant yw'r lefel uchaf o fanylder ac, yn gyffredinol, maent yn cyfateb i bortffolios neu gyfrifoldebau'r Gweinidogion. Islaw lefel y MEG, nodir y gwariant yn ôl y meysydd rhaglenni gwariant (SPAs) ac, o fewn y rhain, ar ffurf gweithrediadau.

<sup>4</sup> Llywodraeth Cymru, [Tablau dyrannu Cyllideb Atodol 2013-14](#), Chwefror 2014 [fel ar 21 Chwefror 2014]

<sup>5</sup> Llywodraeth Cymru, [Cyllideb Atodol 2013-14](#), Mehefin 2013. Mae adroddiad y Pwyllgor Cyllid ar y gyllideb atodol hon ar gael yma: [Craffu ar Gyllideb Atodol 2013-14](#), ac mae'r cynnig a gymeradwywyd yn y Cyfarfod Llawn ar gael yma: [Cofnod y Trafodion 16 Gorffennaf 2013](#) [fel ar 21 Ionawr 2014]

<sup>6</sup> Llywodraeth Cymru, Jane Hutt (y Gweinidog Cyllid ac Arweinydd y Tŷ), [Cyllideb Atodol 2013-14](#), Datganiad Ysgrifenedig y Cabinet, 11 Chwefror 2014 [fel ar 21 Chwefror 2014]

<sup>7</sup> Llywodraeth Cymru, [Cynnig y Gyllideb Atodol 2013-14](#), Chwefror 2014. [fel ar 21 Chwefror 2014]

## 2. Y prif ffigurau

Mae'r rhan hon yn rhoi manylion am y prif newidiadau a wnaed yn y gyllideb atodol hon. Ceir rhagor o fanylion am y newidiadau o fewn pob MEG ar lefel meysydd y rhaglenni gwariant (SPA)<sup>8</sup> mewn adrannau diweddarach o'r papur hwn.

### 2.1. Cyfanswm y gwariant a reolir (TME)

Mae [tabl 1](#) yn rhoi trosolwg o'r newidiadau i gyfanswm y gwariant a reolir (TME)<sup>9</sup>, ers cyllideb atodol gyntaf 2013-14, ac hefyd ers cyllideb derfynol 2013-14.

Ers cyllideb atodol gyntaf 2013-14, mae'r TME ym mloc Cymru wedi cynyddu £528.4 miliwn, neu 3.3%. Y rhesymau dros hyn yw:

- addasiadau i'r llinell sylfaen o £442.6 miliwn yn y terfyn gwariant adrannol (DEL)<sup>10</sup> (gweler [adran 2.2](#) i gael rhagor a fanylion); a
- dyraniadau gwariant a reolir yn flynyddol (AME) ychwanegol<sup>11</sup> o £85.8 miliwn.

Yn gyffredinol, mae'r gyllideb atodol hon yn dyrannu £643.3 miliwn ychwanegol (4.1%) o'r TME i adrannau Llywodraeth Cymru. Y rhesymau dros hyn yw:

- dyraniadau DEL ychwanegol o £558.2 miliwn (gweler [adran 2.2](#) i gael rhagor o fanylion); a
- dyraniadau AME ychwanegol o £85.1 miliwn.

O gymharu â chyllideb atodol cyntaf 2013-14, y canlynol yw'r newidiadau mwyaf mewn dyraniadau TME i brif grwpiau gwariant Llywodraeth Cymru:

- Mae'r cynnydd mwyaf mewn arian parod ac o ran caran i'w weld yn y MEG addysg a sgiliau: £374.7 miliwn, neu 18.4%.
- Mae'r gostyngiad mwyaf mewn arian parod ac o ran caran i'w weld yn y MEG Gwasanaethau Canolog a Gweinyddu: £15.5 miliwn, neu 4.5%.

---

<sup>8</sup> **Maes rhaglenni gwariant (SPA)** – rhennir cyllideb Llywodraeth Cymru yn nifer o lefelau o fanylder at ddibenion monitro a rheoli. Y meysydd rhaglenni gwariant yw'r ail lefel o fanylder o dan y prif grwpiau gwariant ac maent yn diffinio'r grwpiau dyrannu penodol yn ôl y math o wasanaethau sydd i'w darparu.

<sup>9</sup> **Cyfanswm y gwariant a reolir (TME)** – cyfanswm y ddwy elfen o'r gyllideb, sef y gwariant a reolir yn flynyddol (AME) a'r terfynau gwariant adrannol (DEL).

<sup>10</sup> **Terfyn Gwariant Adrannol (DEL)** – fe'i gosodir fel arfer dros dair neu bedair blynedd fel rhan o broses Llywodraeth y DU o adolygu gwariant. Dyma derfyn cyllideb aml-flyydd Llywodraeth Cymru. Mae'r rhan fwyaf o'r DEL heb ei neilltuo (y gyllideb a ddyrennir), ac mae'n rhoi disgrisiwn llwyr i Lywodraeth Cymru dros ei blaenoriaethau gwario. Caiff newidiadau yn y ddarpariaeth ar gyfer DEL eu pennu ar sail fformiwla Barnett.

<sup>11</sup> **Gwariant a reolir yn flynyddol (AME)** – mae'r AME yn llai rhagweladwy na'r gwariant mewn terfynau gwariant adrannol (DEL). Mae'n cynnwys gwariant a bennir yn ôl y galw yn gyffredinol, ac felly ni all y ddarpariaeth yn rhesymol fod yn destun terfynau dros nifer o flynyddoedd (er enghraifft, benthyciadau i fyfyrwyr). Caiff yr AME ei adolygu a'i bennu ddwywaith y flwyddyn gan Drysorlys EM. Dim ond i'r diben y'i neilltuwyd y mae modd dyrannu gwariant a reolir yn flynyddol; felly nid oes gan Lywodraeth Cymru ddim disgrisiwn dros benderfynu sut y caiff ei ddyrannu. Mae modd cael rhagor o wariant a reolir yn flynyddol gan Drysorlys EM yn ôl yr angen, ond rhaid dychwelyd unrhyw arian nas gwariwyd.

Tabl 1: Newidiadau i Gyfanswm y Gwariant a Reolir (TME)

Prif Grŵp Gwariant	Cyllideb		Newid o'r Gyllideb		Cyllideb Atodol		Newid o'r Gyllideb		Newid o'r Gyllideb Atodol	
	Derfynol ar gyfer 2013-14 (wedi'i hail-ddatgan)	Atodol ar gyfer 2013-14 (Mehefin 2013)	Derfynol ar gyfer 2013-14 (wedi'i hail-ddatgan) i'r Gyllideb Atodol (Mehefin 2013)	y cant	ar gyfer 2013-14 (Chwefror 2014)	Derfynol i'r Gyllideb Atodol ar gyfer 2013-14 (Chwefror 2014)	y cant	(Mehefin 2013) i'r Gyllideb Atodol ar gyfer 2013-14 (Chwefror 2014)	y cant	
	£000	£000	£000		£000	£000		£000		
Iechyd a gwasanaethau cymdeithasol	6,300,192	6,319,093	18,901	0.3	6,541,454	241,262	3.8	222,361	3.5	
Llywodraeth leol	4,460,251	4,759,684	299,433	6.7	4,746,591	286,340	6.4	-13,093	-0.3	
Cymunedau a threchu tlodi	199,313	212,006	12,693	6.4	203,091	3,778	1.9	-8,915	-4.2	
Yr economi, gwyddoniaeth a thrafnidiaeth	899,810	900,527	717	0.1	950,767	50,957	5.7	50,240	5.6	
Addysg a sgiliau	2,046,302	2,037,661	-8,641	-0.4	2,412,358	366,056	17.9	374,697	18.4	
Cyfoeth naturiol a bwyd	398,198	413,902	15,704	3.9	410,592	12,394	3.1	-3,310	-0.8	
Tai ac adfywio	370,058	394,930	24,872	6.7	431,318	61,260	16.6	36,388	9.2	
Diwylliant a chwaraeon	140,949	142,462	1,513	1.1	142,842	1,893	1.3	380	0.3	
Gwasanaethau canolog a gweinyddu	347,420	344,223	-3,197	-0.9	328,735	-18,685	-5.4	-15,488	-4.5	
<b>Cyfanswm dyraniadau TME</b>										
<b>Llywodraeth Cymru</b>	<b>15,162,493</b>	<b>15,524,488</b>	<b>361,995</b>	<b>2.4</b>	<b>16,167,748</b>	<b>1,005,255</b>	<b>6.6</b>	<b>643,260</b>	<b>4.1</b>	
Refeniw wrth gefn	209,407	144,491	-64,916	-31.0	101,859	-107,548	-51.4	-42,632	-29.5	
Cyfalaf wrth gefn	869	80,160	79,291	9,124.4	7,749	6,880	791.7	-72,411	-90.3	
Comisiwn y Cynulliad	49,950	49,950	0	0.0	49,950	0	0.0	0	0.0	
Archwilydd Cyffredinol Cymru	5,244	5,244	0	0.0	5,431	187	3.6	187	3.6	
Ombwdsmon Gwasanaethau Cyhoeddus Cymru	3,942	3,942	0	0.0	3,942	0	0.0	0	0.0	
Taliadau uniongyrchol	645	645	0	0.0	645	0	0.0	0	0.0	
<b>Cyfanswm TME Cymru</b>	<b>15,432,550</b>	<b>15,808,920</b>	<b>376,370</b>	<b>2.4</b>	<b>16,337,324</b>	<b>904,774</b>	<b>5.9</b>	<b>528,404</b>	<b>3.3</b>	

Ffynhonnell: Cyfrifiadau'r Gwasanaeth Ymchwil o [gyllidebau](#) Llywodraeth Cymru.

## 2.2. Terfyn Gwariant Adrannol (DEL)

Mae **tabl 2** yn rhoi trosolwg o'r newidiadau yn y DEL ers cyllideb atodol gyntaf 2013-14, ac hefyd ers cyllideb derfynol 2013-14.

Ers cyllideb atodol gyntaf 2013-14, mae cyfanswm y DEL ym mloc Cymru wedi cynyddu £442.6 miliwn, neu 2.9%.<sup>12</sup> Mae hyn i'w briodoli'n llwyr i addasiadau i'r llinell sylfaen:

- £358.6 miliwn a drosglwyddwyd o Lywodraeth y DU; a
- £84.2 miliwn a ddygwyd ymlaen o dan y System Cyfnewid Cyllidebau.

Yn gyffredinol, mae'r gyllideb atodol hon yn dyrannu £558.2 miliwn (3.7%) ychwanegol o DEL i adrannau Llywodraeth Cymru.<sup>13</sup> Mae hyn i'w briodoli'n llwyr i ddyraniadau o'r cronfeydd wrth gefn.

O gymharu â chyllideb atodol gyntaf 2013-14, y canlynol yw'r newidiadau mwyaf yng nghyfanswm y DEL a ddyrennir i brif grwpiau gwariant Llywodraeth Cymru:

- Mae'r cynnydd mwyaf mewn arian parod ac o ran caran i'w weld yn y MEG addysg a sgiliau: £309.7 miliwn, neu 16.6%.
- Mae'r gostyngiad mwyaf, ar ffurf arian parod ac o ran caran, i'w weld yn y MEG Gwasanaethau Canolog a Gweinyddu: £15.4 miliwn, neu 4.5%.

Mae **ffigur 1** yn dangos y newid canrannol yng nghyfanswm y DEL a ddyrennir i bob MEG, o'i gymharu â'r newid cyffredinol yn y gyllideb atodol hon, a'r newidiadau yn y gyllideb atodol flaenorol a chyllideb derfynol 2013-14.

Mae **ffigur 2** yn dangos canran y DEL ychwanegol o £558.2 miliwn a ddyrennir i bob MEG yn y gyllideb atodol hon.

---

<sup>12</sup> Efallai na fydd y ffigurau, o'u hychwanegu at ei gilydd yn cyfateb i'r cyfanswm yn union, oherwydd talgrynnu.

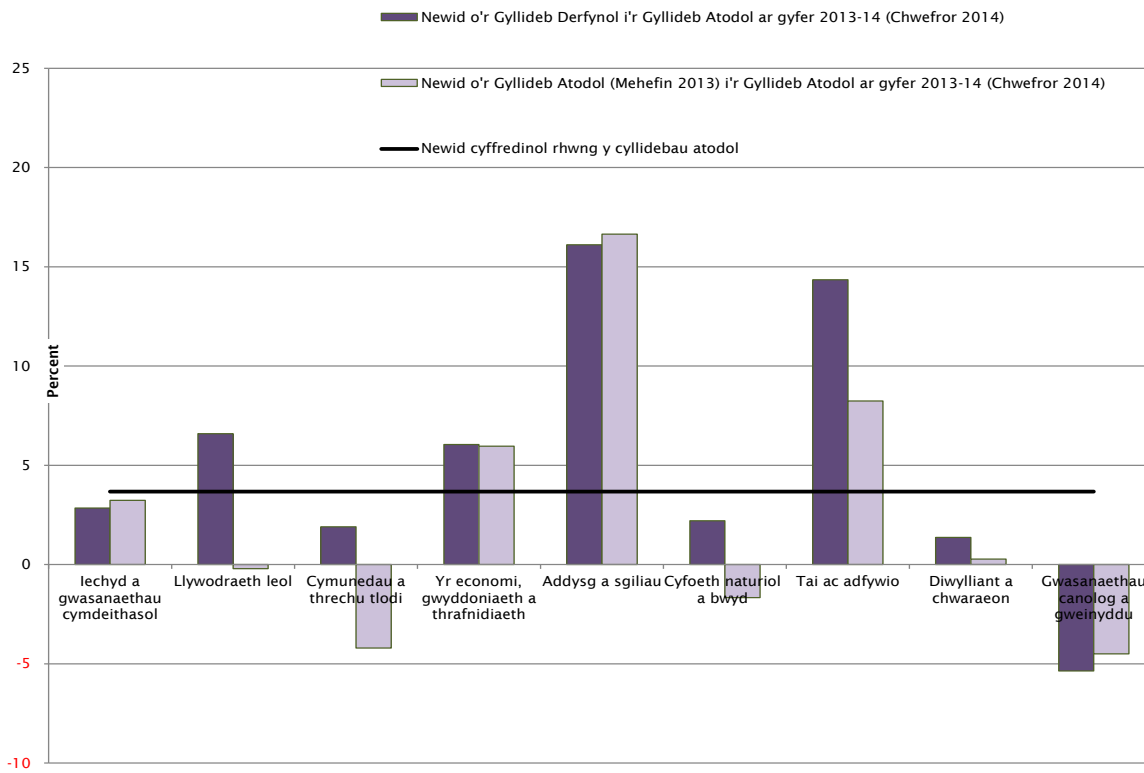
<sup>13</sup> Efallai na fydd y ffigurau, o'u hychwanegu at ei gilydd yn cyfateb i'r cyfanswm yn union, oherwydd talgrynnu.

Tabl 2: Newidiadau yng nghyfanswm y DEL

Prif Grŵp Gwariant	Cyllideb Derfynol ar gyfer 2013-14 (wedi'i hail-ddatgan)	Cyllideb Atodol ar gyfer 2013-14 (Mehefin 2013)	Newid o'r Gyllideb Derfynol ar gyfer 2013-14 (wedi'i hail-ddatgan) i'r Gyllideb Atodol (Mehefin 2013)		Cyllideb Atodol ar gyfer 2013-14 (Chwefror 2014)	Newid o'r Gyllideb Derfynol i'r Gyllideb Atodol ar gyfer 2013-14 (Chwefror 2014)		Newid o'r Gyllideb Atodol (Mehefin 2013) i'r Gyllideb Atodol ar gyfer 2013-14 (Chwefror 2014)	
	£000	£000	£000	y cant	£000	£000	y cant	£000	y cant
Iechyd a gwasanaethau cymdeithasol	6,205,618	6,182,203	-23,415	-0.4	6,382,118	176,500	2.8	199,915	3.2
Llywodraeth leol	4,435,763	4,737,828	302,065	6.8	4,728,084	292,321	6.6	-9,744	-0.2
Cymunedau a threchu tloidi	199,313	212,006	12,693	6.4	203,091	3,778	1.9	-8,915	-4.2
Yr economi, gwyddoniaeth a thrafnidiaeth	851,892	852,609	717	0.1	903,405	51,513	6.0	50,796	6.0
Addysg a sgiliau	1,869,433	1,860,792	-8,641	-0.5	2,170,491	301,058	16.1	309,699	16.6
Cyfoeth naturiol a bwyd	398,198	413,902	15,704	3.9	406,992	8,794	2.2	-6,910	-1.7
Tai ac adfywio	441,058	465,930	24,872	5.6	504,318	63,260	14.3	38,388	8.2
Diwylliant a chwaraeon	138,209	139,722	1,513	1.1	140,102	1,893	1.4	380	0.3
Gwasanaethau canolog a gweinyddu	345,786	342,672	-3,114	-0.9	327,262	-18,524	-5.4	-15,410	-4.5
<b>Cyfanswm dyraniadau DEL</b>									
<b>Llywodraeth Cymru</b>	<b>14,885,270</b>	<b>15,207,664</b>	<b>322,394</b>	<b>2.2</b>	<b>15,765,863</b>	<b>880,593</b>	<b>5.9</b>	<b>558,199</b>	<b>3.7</b>
Refeniw wrth gefn	209,407	144,491	-64,916	-31.0	101,859	-107,548	-51.4	-42,632	-29.5
Cyfalaf wrth gefn	869	80,160	79,291	9,124.4	7,749	6,880	791.7	-72,411	-90.3
Comisiwn y Cynulliad	49,450	49,450	0	0.0	48,750	-700	-1.4	-700	-1.4
Archwilydd Cyffredinol Cymru	5,244	5,244	0	0.0	5,431	187	3.6	187	3.6
Ombwdsmon Gwasanaethau Cyhoeddus Cymru	4,144	4,144	0	0.0	4,144	0	0.0	0	0.0
Taliadau uniongyrchol	645	645	0	0.0	645	0	0.0	0	0.0
<b>Cyfanswm DEL Cymru</b>	<b>15,155,029</b>	<b>15,491,798</b>	<b>336,769</b>	<b>2.2</b>	<b>15,934,441</b>	<b>779,412</b>	<b>5.1</b>	<b>442,643</b>	<b>2.9</b>

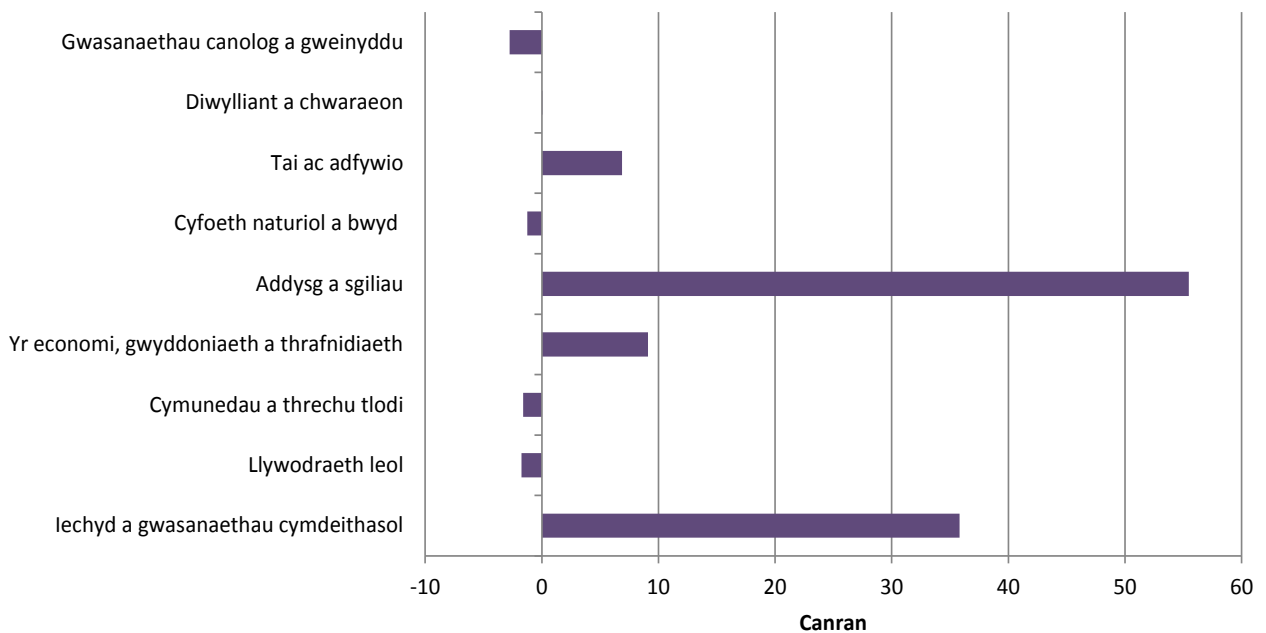
Ffynhonnell: Cyfrifiadau'r Gwasanaeth Ymchwil o [gyllidebau](#) Llywodraeth Cymru.

**Ffigur 1: Newidiadau canrannol yng nghyfanswm y DEL ar gyfer pob MEG**



Ffynhonnell: Cyfrifiadau'r Gwasanaeth Ymchwil o [gyllidebau](#) Llywodraeth Cymru.

**Ffigur 2: Canran y DEL ychwanegol a ddyrennir i bob MEG yn y gyllideb atodol hon**



Ffynhonnell: Cyfrifiadau'r Gwasanaeth Ymchwil o [gyllidebau](#) Llywodraeth Cymru.

### 2.2.1. DEL Refeniw

Mae **tabl 3** yn rhoi trosolwg o'r newidiadau yn y DEL refeniw ers cyllideb atodol gyntaf 2013-14, ac hefyd ers cyllideb derfynol 2013-14.

Ers cyllideb atodol gyntaf 2013-14, mae cyfanswm y DEL ym mloc Cymru wedi cynyddu £411.7 miliwn, neu 2.9%.<sup>14</sup> Mae hyn i'w briodoli'n llwyr i addasiadau i'r llinell sylfaen, sef:

- £328.7 miliwn a drosglwyddwyd o Lywodraeth y DU;
- £83 miliwn a ddygwyd ymlaen o dan y System Cyfnewid Cyllidebau;

Yn gyffredinol, mae'r gyllideb atodol hon yn dyrannu £454.9 miliwn<sup>15</sup> (3.3%) ychwanegol o DEL refeniw i adrannau Llywodraeth Cymru. Y rhesymau dros hyn yw:

- dyraniadau o £463.8 miliwn o gronfeydd wrth gefn;
- gostyngiad o £8.9 miliwn o ganlyniad i drosglwyddiadau o fewn y prif grwpiau gwariant.

O gymharu â chyllideb atodol cyntaf 2013-14, y canlynol yw'r newidiadau mwyaf yn y DEL refeniw a ddyrennir i brif grwpiau gwariant Llywodraeth Cymru:

- Mae'r cynnydd mwyaf mewn arian parod a chanran i'w weld yn y MEG addysg a sgiliau: £309.7 miliwn, neu 18.7%.
- Mae'r gostyngiad mwyaf mewn arian parod a chanran i'w weld yn y MEG cyfoeth naturiol a bwyd: £22.6 miliwn, neu 6.9%.

Mae **ffigur 3** yn dangos y newid canrannol yn y DEL refeniw a ddyrennir i bob MEG, o'i gymharu â'r newid cyffredinol yn y gyllideb atodol hon, a'r newidiadau yn y gyllideb atodol flaenorol a chyllideb derfynol 2013-14.

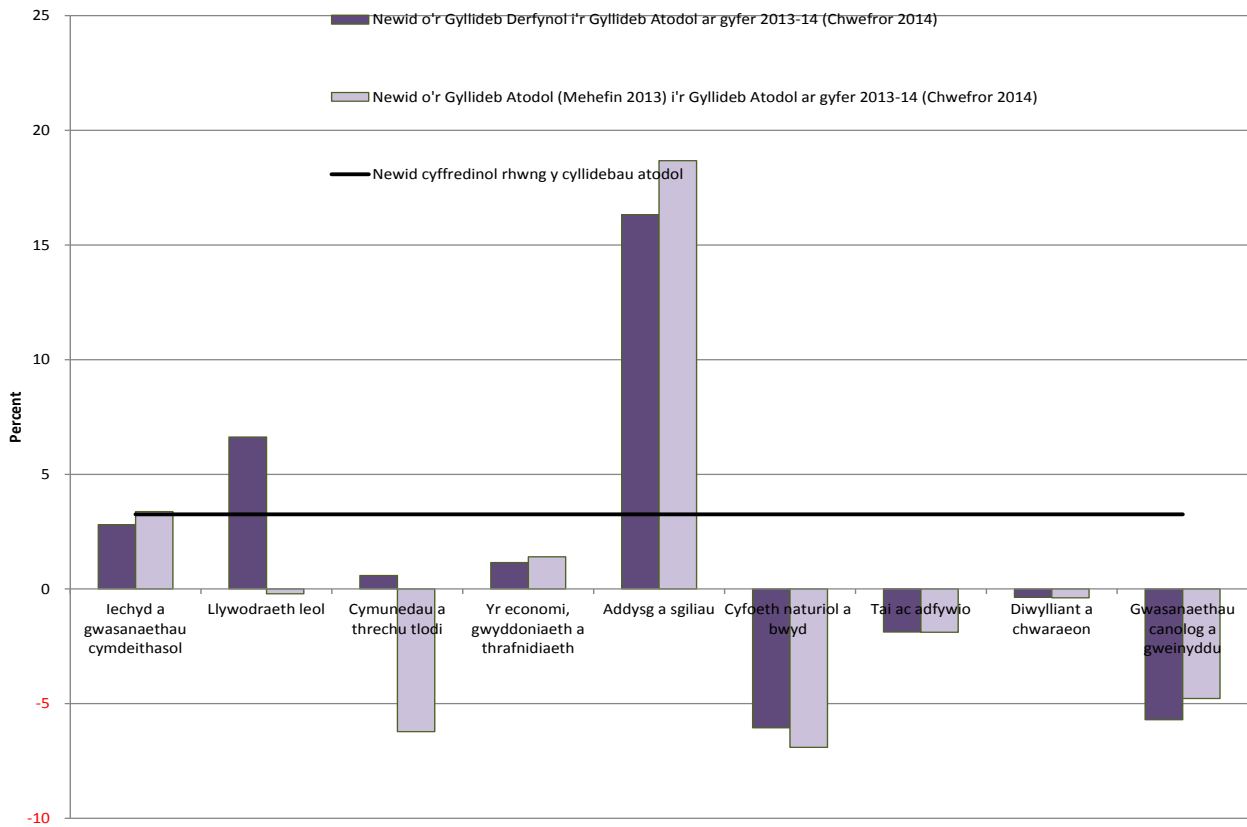
Mae **ffigur 4** yn dangos canran y DEL refeniw ychwanegol o £454.9 miliwn a ddyrennir i bob MEG yn y gyllideb atodol hon.

---

<sup>14</sup> Efallai na fydd y ffigurau, o'u hychwanegu at ei gilydd yn cyfateb i'r cyfanswm yn union, oherwydd talgrynnu.

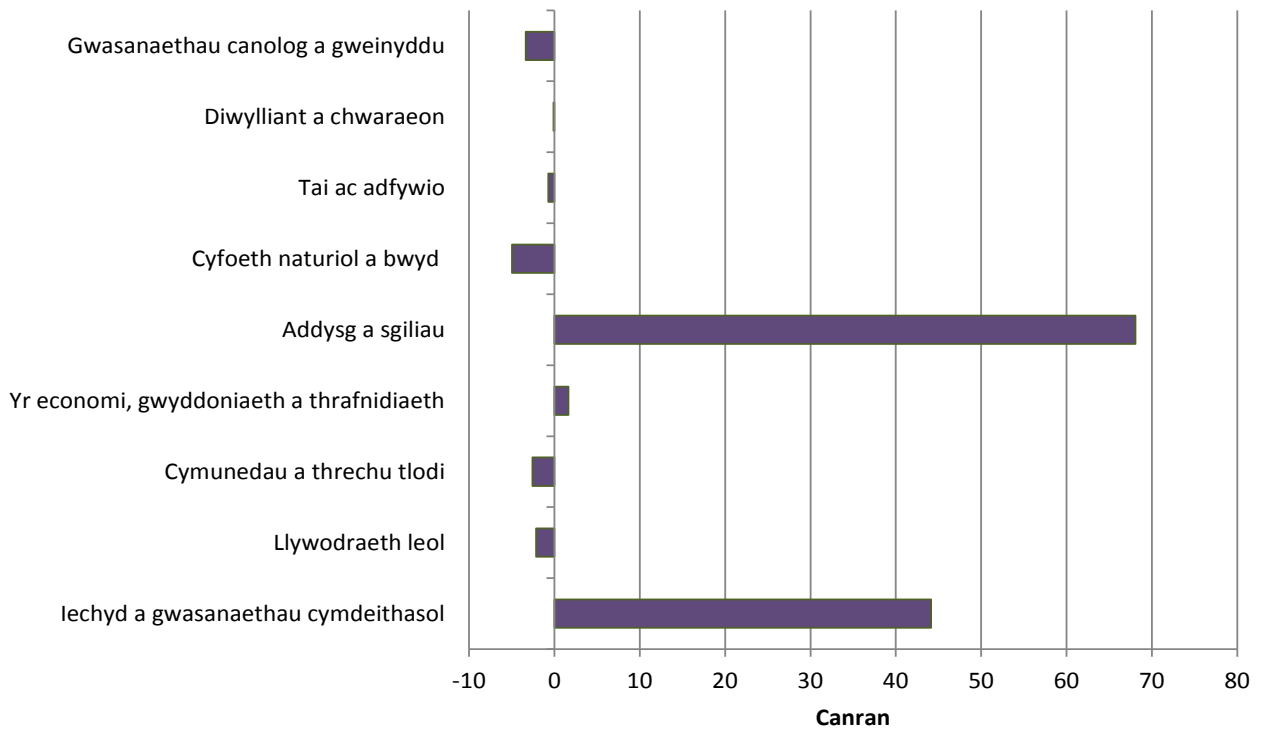
<sup>15</sup> Efallai na fydd y ffigurau, o'u hychwanegu at ei gilydd yn cyfateb i'r cyfanswm yn union, oherwydd talgrynnu.

**Ffigur 3: Newidiadau canrannol yn y DEL referniw ar gyfer pob MEG**



Ffynhonnell: Cyfrifiadau'r Gwasanaeth Ymchwil o [gyllidebau](#) Llywodraeth Cymru.

**Ffigur 4: Canran y DEL referniw ychwanegol a ddyrenir i bob MEG yn y gyllideb atodol hon**



Ffynhonnell: Cyfrifiadau'r Gwasanaeth Ymchwil o [gyllidebau](#) Llywodraeth Cymru.



Tabl 3: Newidiadau yn y DEL referniw

Prif Grŵp Gwariant	Cyllideb Derfynol ar gyfer 2013-14 (wedi'i hail-ddatgan)		Newid o'r Gyllideb Derfynol ar gyfer 2013-14 (wedi'i hail-ddatgan) i'r Gyllideb Atodol (Mehefin 2013)		Cyllideb Atodol ar gyfer 2013-14 (Chwefror 2014)		Newid o'r Gyllideb Derfynol i'r Gyllideb Atodol ar gyfer 2013-14 (Chwefror 2014)		Newid o'r Gyllideb Atodol (Mehefin 2013) i'r Gyllideb Atodol ar gyfer 2013-14 (Chwefror 2014)	
	£000	£000	£000	y cant	£000	£000	y cant	£000	y cant	
Iechyd a gwasanaethau cymdeithasol	5,974,068	5,940,553	-33,515	-0.6	6,141,297	167,229	2.8	200,744	3.4	
Llywodraeth leol	4,412,843	4,714,908	302,065	6.8	4,705,164	292,321	6.6	-9,744	-0.2	
Cymunedau a threchu tlodi	174,863	187,556	12,693	7.3	175,891	1,028	0.6	-11,665	-6.2	
Yr economi, gwyddoniaeth a thrafnidiaeth	536,596	535,288	-1,308	-0.2	542,779	6,183	1.2	7,491	1.4	
Addysg a sgiliau	1,692,299	1,658,658	-33,641	-2.0	1,968,357	276,058	16.3	309,699	18.7	
Cyfoeth naturiol a bwyd	324,314	327,278	2,964	0.9	304,676	-19,638	-6.1	-22,602	-6.9	
Tai ac adfywio	175,888	175,905	17	0.0	172,593	-3,295	-1.9	-3,312	-1.9	
Diwylliant a chwaraeon	125,465	125,498	33	0.0	125,018	-447	-0.4	-480	-0.4	
Gwasanaethau canolog a gweinyddu	321,973	318,859	-3,114	-1.0	303,620	-18,353	-5.7	-15,239	-4.8	
<b>Cyfanswm dyraniadau DEL referniw Llywodraeth Cymru</b>	<b>13,738,309</b>	<b>13,984,503</b>	<b>246,194</b>	<b>1.8</b>	<b>14,439,395</b>	<b>701,086</b>	<b>5.1</b>	<b>454,892</b>	<b>3.3</b>	
Refeniw wrth gefn	209,407	144,491	-64,916	-31.0	101,859	-107,548	-51.4	-42,632	-29.5	
Cyfalaf wrth gefn	0	0	0	0.0	0	0	0.0	0	0.0	
Comisiwn y Cynulliad	48,700	48,700	0	0.0	48,000	-700	-1.4	-700	-1.4	
Archwilydd Cyffredinol Cymru	5,224	5,224	0	0.0	5,411	187	3.6	187	3.6	
Ombwdsmon Gwasanaethau Cyhoeddus Cymru	4,131	4,131	0	0.0	4,131	0	0.0	0	0.0	
Taliadau uniongyrchol	645	645	0	0.0	645	0	0.0	0	0.0	
<b>Cyfanswm DEL referniw Llywodraeth Cymru</b>	<b>14,006,416</b>	<b>14,187,694</b>	<b>181,278</b>	<b>1.3</b>	<b>14,599,441</b>	<b>593,025</b>	<b>4.2</b>	<b>411,747</b>	<b>2.9</b>	

Ffynhonnell: Cyfrifiadau'r Gwasanaeth Ymchwil o [gyllidebau](#) Llywodraeth Cymru.

### 2.2.2. DEL Cyfalaf

Mae **tabl 4** yn rhoi trosolwg o'r newidiadau yn y DEL cyfalaf ers cyllideb atodol gyntaf 2013-14, ac hefyd ers cyllideb derfynol 2013-14.

Ers cyllideb atodol gyntaf 2013-14, mae'r DEL cyfalaf ym mloc Cymru wedi cynyddu £30.9 miliwn<sup>16</sup> neu 2.4%. Mae hyn i'w briodoli'n llwyr i addasiadau i'r llinell sylfaen, sef:

- £29.8 miliwn a drosglwyddwyd o Lywodraeth y DU;
- £1.2 miliwn a ddygwyd ymlaen o dan y System Cyfnewid Cyllidebau.

Yn gyffredinol, mae'r gyllideb atodol hon yn dyrannu £103.3 miliwn ychwanegol (8.4%) o DEL cyfalaf i adrannau Llywodraeth Cymru. Y rhesymau dros hyn yw:

- dyraniadau o £94.5 miliwn o gronfeydd wrth gefn;
- cynnydd o £8.9 miliwn o ganlyniad i drosglwyddiadau o refeniw i gyfalaf o fewn y prif grwpiau gwariant.

O gymharu â chyllideb atodol cyntaf 2013-14, y canlynol yw'r newidiadau mwyaf yn y DEL cyfalaf a ddyrennir i brif grwpiau gwariant Llywodraeth Cymru:

- Mae'r cynnydd arian parod mwyaf i'w weld yn y MEG economi, gwyddoniaeth a thrafnidiaeth: £43.3 miliwn, neu 13.6%.
- Mae'r cynnydd mwyaf mewn canran i'w weld yn y MEG cyfoeth naturiol a bwyd: £15.7 miliwn, neu 18.1%.
- Mae'r gostyngiad mwyaf mewn arian parod i'w weld yn y MEG iechyd a gwasanaethau cymdeithasol: £0.8 miliwn, neu 0.3%.
- Mae'r gostyngiad mwyaf mewn canran i'w weld yn y MEG gwasanaethau canolog a gweinyddu: £0.2 miliwn, neu 0.7%.

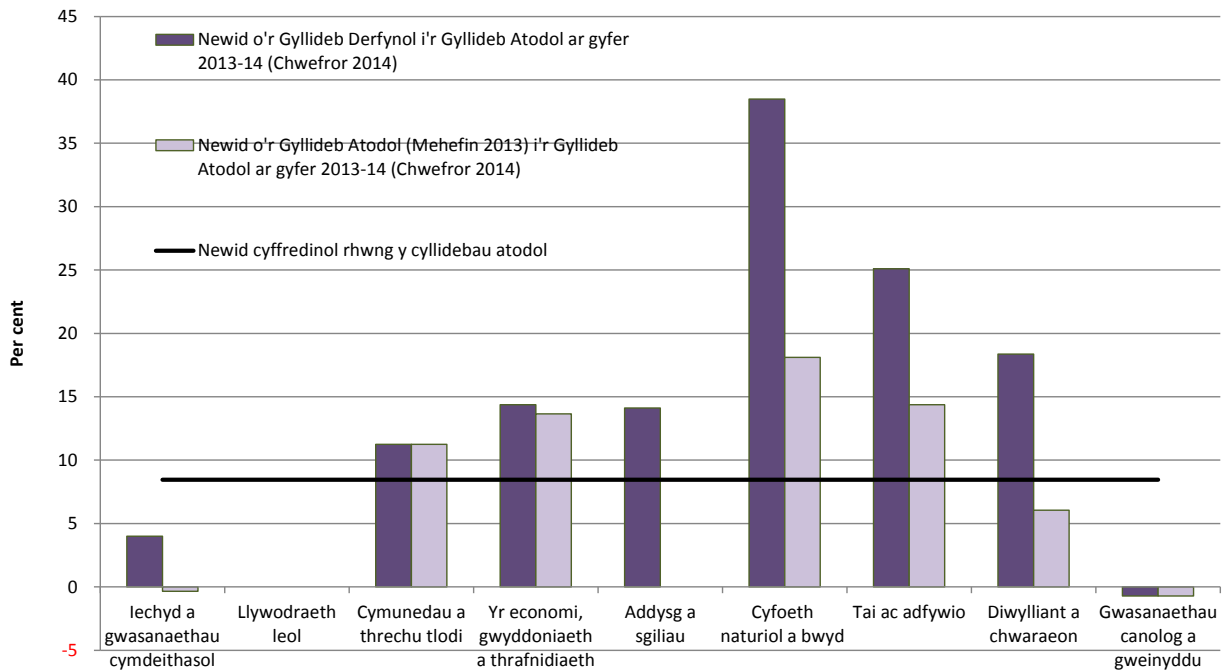
Mae **ffigur 5** yn dangos y newid canrannol yn y DEL cyfalaf a ddyrennir i bob MEG, o'i gymharu â'r newid cyffredinol yn y gyllideb atodol hon, a'r newidiadau yn y gyllideb atodol flaenorol a chyllideb derfynol 2013-14.

Mae **ffigur 6** yn dangos canran y DEL cyfalaf ychwanegol o £103.3 miliwn a ddyrennir i bob MEG yn y gyllideb atodol hon.

---

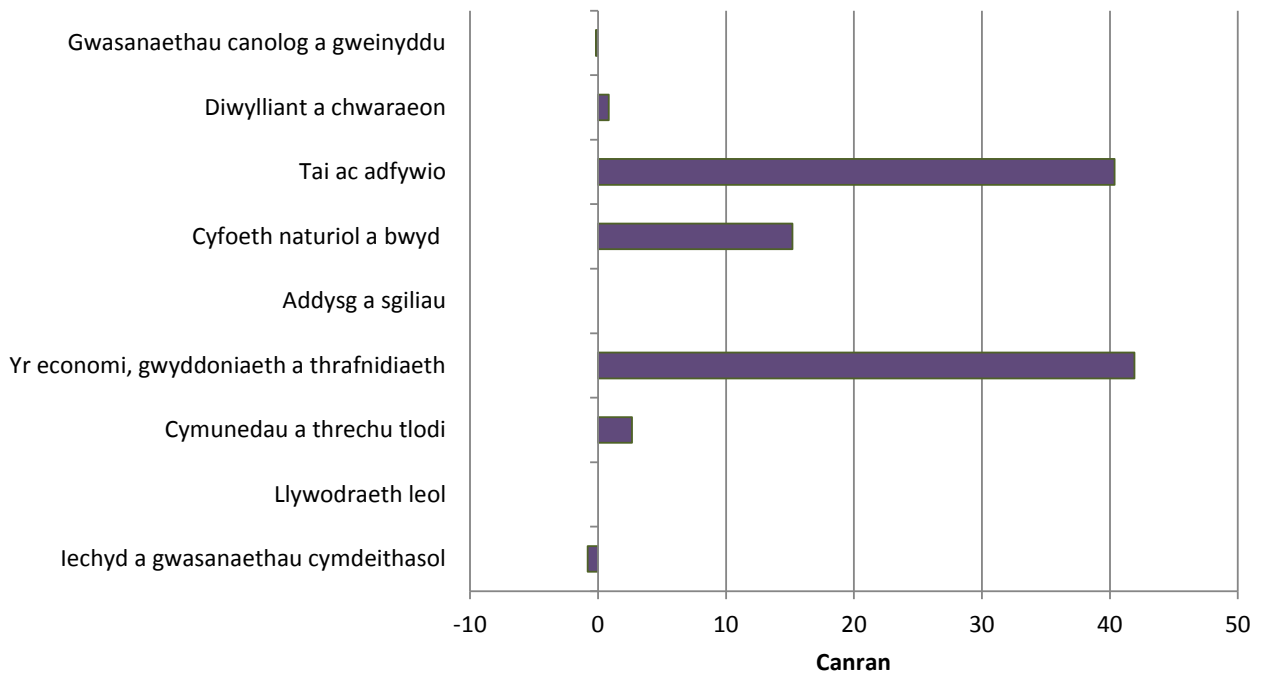
<sup>16</sup> Efallai na fydd y ffigurau, o'u hychwanegu at ei gilydd yn cyfateb i'r cyfanswm yn union, oherwydd talgrynnu.

**Ffigur 5: Newidiadau canrannol yn y DEL cyfalaf ar gyfer pob MEG**



Ffynhonnell: Cyfrifiadau'r Gwasanaeth Ymchwil o [gyllidebau](#) Llywodraeth Cymru.

**Ffigur 6: Canran y DEL cyfalaf ychwanegol a ddyrennir i bob MEG yn y gyllideb atodol hon**



Ffynhonnell: Cyfrifiadau'r Gwasanaeth Ymchwil o [gyllidebau](#) Llywodraeth Cymru.

Tabl 4: Newidiadau yn y DEL cyfalaf

Prif Grŵp Gwariant	Cyllideb Derfynol ar gyfer 2013-14 (wedi'i hail-ddatgan)		Newid o'r Gyllideb Derfynol ar gyfer 2013-14 (wedi'i hail-ddatgan) i'r Gyllideb Atodol (Mehefin 2013)		Cyllideb Atodol ar gyfer 2013-14 (Chwefror 2014)		Newid o'r Gyllideb Derfynol i'r Gyllideb Atodol ar gyfer 2013-14 (Chwefror 2014)		Newid o'r Gyllideb Atodol (Mehefin 2013) i'r Gyllideb Atodol ar gyfer 2013-14 (Chwefror 2014)	
	£000	£000	£000	y cant	£000	£000	y cant	£000	y cant	
Iechyd a gwasanaethau cymdeithasol	231,550	241,650	10,100	4.4	240,821	9,271	4.0	-829	-0.3	
Llywodraeth leol	22,920	22,920	0	0.0	22,920	0	0.0	0	0.0	
Cymunedau a threchu tloidi	24,450	24,450	0	0.0	27,200	2,750	11.2	2,750	11.2	
Yr economi, gwyddoniaeth a thrafnidiaeth	315,296	317,321	2,025	0.6	360,626	45,330	14.4	43,305	13.6	
Addysg a sgiliau	177,134	202,134	25,000	14.1	202,134	25,000	14.1	0	0.0	
Cyfoeth naturiol a bwyd	73,884	86,624	12,740	17.2	102,316	28,432	38.5	15,692	18.1	
Tai ac adfywio	265,170	290,025	24,855	9.4	331,725	66,555	25.1	41,700	14.4	
Diwylliant a chwaraeon	12,744	14,224	1,480	11.6	15,084	2,340	18.4	860	6.0	
Gwasanaethau canolog a gweinyddu	23,813	23,813	0	0.0	23,642	-171	-0.7	-171	-0.7	
<b>Cyfanswm dyraniadau DEL cyfalaf</b>										
<b>Llywodraeth Cymru</b>	<b>1,146,961</b>	<b>1,223,161</b>	<b>76,200</b>	<b>6.6</b>	<b>1,326,468</b>	<b>179,507</b>	<b>15.7</b>	<b>103,307</b>	<b>8.4</b>	
Refeniw wrth gefn	0	0	0	0.0	0	0	0.0	0	0.0	
Cyfalaf wrth gefn	869	80,160	79,291	9,124.4	7,749	6,880	791.7	-72,411	-90.3	
Comisiwn y Cynulliad	750	750	0	0.0	750	0	0.0	0	0.0	
Archwilydd Cyffredinol Cymru	20	20	0	0.0	20	0	0.0	0	0.0	
Ombwdsmon Gwasanaethau Cyhoeddus Cymru	13	13	0	0.0	13	0	0.0	0	0.0	
Taliadau uniongyrchol	0	0	0	0.0	0	0	0.0	0	0.0	
<b>Cyfanswm DEL Cyfalaf Cymru</b>	<b>1,148,613</b>	<b>1,304,104</b>	<b>155,491</b>	<b>13.5</b>	<b>1,335,000</b>	<b>186,387</b>	<b>16.2</b>	<b>30,896</b>	<b>2.4</b>	

Ffynhonnell: Cyfrifiadau'r Gwasanaeth Ymchwil o [gyllidebau](#) Llywodraeth Cymru.

### 2.3. *Gwariant a reolir yn flynyddol (AME)*

Mae [tabl 5](#) yn rhoi trosolwg o'r newidiadau i'r gwariant a reolir yn flynyddol (AME), ers cyllideb atodol gyntaf 2013-14, ac hefyd ers cyllideb derfynol 2013-14.

Ers cyllideb atodol gyntaf 2013-14, mae AME ym mloc Cymru wedi cynyddu £85.8 miliwn, neu 27.0%. Y rhesymau dros hyn yw:

- ddyraniadau AME ychwanegol o £85.1 miliwn i brif grwpiau gwariant Llywodraeth Cymru;
- dyraniadau AME ychwanegol i Gomisiwn y Cynulliad o £0.7 miliwn.

Yn gyffredinol, mae'r gyllideb atodol hon yn dyrannu £85.1 miliwn (26.8%) o AME ychwanegol i adrannau Llywodraeth Cymru.

Tabl 5: Newidiadau i'r gwariant a reolir yn flynyddol (AME)

Prif Grŵp Gwariant	Cyllideb Derfynol ar gyfer 2013-14 (wedi'i hail-ddatgan)		Newid o'r Gyllideb Derfynol ar gyfer 2013-14 (wedi'i hail-ddatgan) i'r Gyllideb Atodol (Mehefin 2013)		Cyllideb Atodol ar gyfer 2013-14 (Chwefror 2014)		Newid o'r Gyllideb Derfynol i'r Gyllideb Atodol ar gyfer 2013-14 (Chwefror 2014)		Newid o'r Gyllideb Atodol (Mehefin 2013) i'r Gyllideb Atodol ar gyfer 2013-14 (Chwefror 2014)	
	£000	£000	£000	y cant	£000	£000	y cant	£000	y cant	
Iechyd a gwasanaethau cymdeithasol	94,574	136,890	42,316	44.7	159,336	64,762	68.5	22,446	16.4	
Llywodraeth leol	24,488	21,856	-2,632	-10.7	18,507	-5,981	-24.4	-3,349	-15.3	
Cymunedau a threchu tlodi	0	0	0	0.0	0	0	0.0	0	0.0	
Yr economi, gwyddoniaeth a thrafnidiaeth	47,918	47,918	0	0.0	47,362	-556	-1.2	-556	-1.2	
Addysg a sgiliau	176,869	176,869	0	0.0	241,867	64,998	36.7	64,998	36.7	
Cyfoeth naturiol a bwyd	0	0	0	0.0	3,600	3,600	..	3,600	..	
Tai ac adfywio	-71,000	-71,000	0	0.0	-73,000	-2,000	2.8	-2,000	2.8	
Diwylliant a chwaraeon	2,740	2,740	0	0.0	2,740	0	0.0	0	0.0	
Gwasanaethau canolog a gweinyddu	1,634	1,551	-83	-5.1	1,473	-161	-9.9	-78	-5.0	
<b>Cyfanswm dyraniadau AME Llywodraeth Cymru</b>	<b>277,223</b>	<b>316,824</b>	<b>39,601</b>	<b>14.3</b>	<b>401,885</b>	<b>124,662</b>	<b>45.0</b>	<b>85,061</b>	<b>26.8</b>	
Refeniw wrth gefn	0	0	0	0.0	0	0	0.0	0	0.0	
Cyfalaf wrth gefn	0	0	0	0.0	0	0	0.0	0	0.0	
Comisiwn y Cynulliad	500	500	0	0.0	1,200	700	140.0	700	140.0	
Archwilydd Cyffredinol Cymru	0	0	0	0.0	0	0	0.0	0	0.0	
Ombwdsmon Gwasanaethau Cyhoeddus Cymru	-202	-202	0	0.0	-202	0	0.0	0	0.0	
Taliadau uniongyrchol	0	0	0	0.0	0	0	0.0	0	0.0	
<b>Cyfanswm AME Cymru</b>	<b>277,521</b>	<b>317,122</b>	<b>39,601</b>	<b>14.3</b>	<b>402,883</b>	<b>125,362</b>	<b>45.2</b>	<b>85,761</b>	<b>27.0</b>	

Ffynhonnell: Cyfrifiadau'r Gwasanaeth Ymchwil o [gyllidebau](#) Llywodraeth Cymru.

### 3. Addasiadau i'r llinell sylfaen

Fel y nodwyd yn [adran 2](#), bu cynnydd o £442.6 miliwn yng nghyfanswm y DEL ym mloc Cymru;<sup>17</sup> sef cynnydd o £411.7 miliwn yn y DEL cyfalaf, wedi'i wrthbwyso gan ostyngiad o £30.9 miliwn yn y DEL refeniw. Gellir priodoli'r newidiadau hyn i addasiadau i'r llinell sylfaen:

- £358.6 miliwn a drosglwyddwyd o Lywodraeth y DU; a
- £84.2 miliwn a ddygwyd ymlaen o dan y System Cyfnewid Cyllidebau.<sup>18</sup>

Nodir yr addasiadau hyn yn [nhabl 6](#), sydd hefyd yn dangos y newidiadau yn ôl refeniw cyllidol<sup>19</sup> a refeniw anghyllidol.<sup>20</sup>

Ynghyd â'r cynnydd o £85.8 miliwn mewn AME, mae'r newidiadau hyn yn cyfrif am y cynnydd cyffredinol o £528.4 miliwn TME i floc Cymru.

**Tabl 6: Addasiadau i'r llinell sylfaen**

Disgrifiad	Refeniw cyllidol	Refeniw anghyllidol	Refeniw	Cyfalaf
	£ miliynau	£ miliynau	£ miliynau	£ miliynau
<b>Trosglwyddiadau gyda Llywodraeth y DU:</b>	<b>2.26</b>	<b>326.45</b>	<b>328.71</b>	<b>29.74</b>
O Drysorlys Ei Mawrhydi ar gyfer Cronfa Cymunedau'r Arfordir	1.45		1.45	
O'r Weinyddiaeth Gyfiawnder i ddiddymu'r Cyngor Cyfiawnder Gweinyddol a Thribiwnlysoedd	0.04		0.04	
O'r Adran Addysg i Hyfforddi Athrawon drwy'r Brifysgol Agored	0.17		0.17	
Cyllid canlyniadol Datganiad Hydref 2013	0.60		0.60	
O Drysorlys Ei Mawrhydi i dalu am y tâl stoc benthyciadau myfyrwyr a chynnydd yn y gyfradd Cyllidebu a Chyfrifyddu Adnoddau (RAB)		326.45	326.45	
O DCMS ar gyfer Band Eang y Genhedlaeth Nesaf				21.95
O DECC ar gyfer y Fargen Werdd				7.79
<b>Dwyn cyllid ymlaen o dan y system cyfnewid cyllidebau</b>	<b>71.90</b>	<b>11.10</b>	<b>83.00</b>	<b>1.20</b>
<b>Cyfanswm yr addasiadau i'r llinell sylfaen</b>	<b>74.16</b>	<b>337.55</b>	<b>411.71</b>	<b>30.94</b>

Ffynhonnell: Llywodraeth Cymru, [Cyllideb Atodol 2013-14](#) (Chwefror 2014)

<sup>17</sup> Efallai na fydd y ffigurau, o'u hychwanegu at ei gilydd yn cyfateb i'r cyfanswm yn union, oherwydd talgrynnu.

<sup>18</sup> **Y system cyfnewid cyllidebau (BES)** - dull i alluogi Llywodraeth Cymru i ddwyn ymlaen unrhyw danwariant o'r gyllideb a bennwyd o un flwyddyn ariannol i'r nesaf, yn amodol ar gytundeb Trysorlys EM a hyd at cap cytûn o 0.6% o'r DEL refeniw a 1.5% o'r DEL cyfalaf.

<sup>19</sup> **Refeniw cyllidol** - Cyfanswm rheoli a ddefnyddir gan Drysorlys EM. Mae hwn yn mesur cronladau ar gyfer trosglwyddiadau y byddai disgwyl iddynt droi yn llif arian yn fuan. Mae'n ystyried y gwahaniaethau rhwng yr adnoddau a ddefnyddir a'r llifau arian parod ar ddechrau ac ar ddiwedd y flwyddyn ariannol. Er enghraifft, caiff arian ei wario ar nwy/trydan wrth i'r tanwydd gael ei ddefnyddio, er ei bod yn bosibl y gwneir y taliad gwirioneddol fel ôl-daliad ar sail chwarterol. Mae enghreifftiau eraill yn cynnwys tâl, caffael, grantiau refeniw a chymorthdaliadau. Nid yw'n cynnwys adnoddau anghyllidol.

<sup>20</sup> **Refeniw anghyllidol** - Cyfanswm rheoli a ddefnyddir gan Drysorlys EM. Mae'n mesur cronladau a ddefnyddir mewn cyllidebau i sicrhau eu bod yn adlewyrchu cost economaidd lawn gweithgareddau er nad oes cyswllt uniongyrchol i'r llifau arian parod yn ystod y cyfnod perthnasol. Mae enghreifftiau o refeniw nad yw'n arian parod yn cynnwys dibrisiant, darpariaethau a chost cyfalaf. Bydd taliadau o'r fath naill ai byth yn arwain at gost arian parod wirioneddol, neu bydd ond yn arwain at daliadau arian parod mewn blynyddoedd i ddod. Ni ellir defnyddio refeniw anghyllidol i ariannu gwariant cyllidol.

#### 4. Newidiadau i'r cronfeydd wrth gefn

Mae'r gyllideb atodol hefyd yn dangos nifer o newidiadau i'r cronfeydd wrth gefn. Ceir manylion yn [nhabl 7](#). O gymharu â chyllideb atodol flaenorol 2013-14:

- Mae cronfeydd refeniw wrth gefn wedi gostwng £42.6 miliwn. Mae hyn yn ganlyniad net i:
  - gynydd o £413.3 miliwn o ganlyniad i addasiadau i'r llinell sylfaen;
  - dyraniadau o £546.1 miliwn o gronfeydd wrth gefn i adrannau Llywodraeth Cymru; a
  - throsglwyddiadau o £90.2 miliwn i gronfeydd wrth gefn o adrannau Llywodraeth Cymru.
- Mae cronfeydd cyfalaf wrth gefn wedi gostwng £72.4 miliwn. Mae hyn yn ganlyniad net i:
  - gynydd o £45.6 miliwn o ganlyniad i addasiadau i'r llinell sylfaen; a
  - dyraniadau o £118 miliwn o gronfeydd wrth gefn i adrannau Llywodraeth Cymru.

Yn dilyn y newidiadau hyn, mae **£50.8 miliwn yn y gronfa refeniw cyllidol wrth gefn**, mae **£51.1 miliwn yn y gronfa refeniw anghyllidol wrth gefn**, ac mae **£7.8 miliwn yn y gronfa gyfalaf wrth gefn**. Hon yw'r gronfa wrth gefn sy'n weddill, heb ei dyrannu, i ymdrin ag unrhyw bwysau cyn diwedd y flwyddyn ariannol 2013-14.

Mae'r naratif sy'n cyd-fynd â'r gyllideb atodol yn cynnwys atodiad sy'n nodi goblygiadau rheolaidd dyraniadau a wneir o gronfeydd wrth gefn a fydd yn cael effaith mewn blynyddoedd i ddod.<sup>21</sup> Mae hyn yn awgrymu bod dyraniadau rheolaidd yn ymrywmo £294.7 miliwn pellach o gronfeydd wrth gefn yn 2014-15 a £383.3 miliwn yn 2015-16. Mae [tabl 7](#) yn darparu'r prif symudiadau ar gronfeydd wrth gefn o fewn pob MEG o ganlyniad i nifer y dyraniadau i gronfeydd wrth gefn o fewn pob MEG, ac o'r cronfeydd hynny.

---

<sup>21</sup> Llywodraeth Cymru, [Cyllideb Atodol 2013-14: Nodyn Esboniadol](#), Chwefror 2014 (Atodiad 2, tudalen 70) [fel ar 21 Chwefror 2014]



**Tabl 7: Newidiadau i'r cronfeydd wrth gefn**

<b>Cronfa wrth gefn</b>	<b>Cyllidol £ miliynau</b>	<b>Anghyllidol £ miliynau</b>	<b>Cyfalaf £ miliynau</b>
<b>Cronfeydd wrth gefn yng Nghyllideb Atodol 2013-14 (Mehefin 2013)</b>	<b>73.71</b>	<b>70.78</b>	<b>80.16</b>
<b>Dygydd ymlaen o dan y System Cyfnewid Cyllidebau</b>	<b>71.95</b>	<b>11.08</b>	<b>1.18</b>
<b>Derbyniadau i mewn i'r cronfeydd wrth gefn Arbedion a nodwyd o brif grwpiau gwariant Llywodraeth Cymru</b>			
Llywodraeth leol	9.49	0.26	
Cymunedau a threchu tlodi	11.67		
Economi, gwyddoniaeth a thrafnidiaeth	11.00		
Addysg a sgiliau	26.38		
Cyfoeth naturiol a bwyd	18.80		
Tai ac adfywio	4.76		
Diwylliant a chwaraeon	0.57		
Gwasanaethau canolog a gweinyddu	7.25		
<b>Trosglwyddiadau</b>			
Symiau canlyniadol o ddatganiad hydref 2013	0.58		
Incwm Cyfoeth Naturiol Cymru o ffermydd gwynt	0.87		
Ad-dalu benthyciadau yn ystod y flwyddyn gan Cyllid Cymru	14.65		
Trosglwyddiadau Llywodraeth y DU i'r MEG addysg a sgiliau	0.17	326.45	
Trosglwyddiadau Llywodraeth y DU i'r MEG tai ac adfywio	1.45		
Trosglwyddiadau Llywodraeth y DU i'r MEG gwasanaethau canolog a gweinyddu	0.04		
Trosglwyddiadau Llywodraeth y DU i MEG yr economi, gwyddoniaeth a thrafnidiaeth			21.96
Trosglwyddiadau Llywodraeth y DU i'r MEG cyfoeth naturiol a bwyd			7.79
Dychwelyd cyllid gan Gomisiwn y Cynulliad	0.70		
<b>Dyraniadau o gronfeydd wrth gefn</b>			
Cytundeb broceriaeth iechyd a gwasanaethau cymdeithasol ac addysg a sgiliau 2012-13	-3.10		
Dyraniadau ychwanegol i'r MEG iechyd a gwasanaethau cymdeithasol	-192.60		
Dyraniad i'r MEG addysg a sgiliau ar gyfer hyfforddiant athrawon drwy'r Brifysgol Agored	-0.17		
Dyraniad i'r MEG tai ac adfywio ar gyfer y Gronfa Cymunedau Arfordirol	-1.45		
Dyraniad i'r MEG gwasanaethau canolog a gweinyddu ar gyfer diddymu'r Cyngor Cyfiawnder Gweinyddol a Thriwlynlysoedd	-0.04		
Dyraniad i'r MEG addysg a sgiliau ar gyfer benthyciadau i fyfyrwyr		-331.00	
Dyraniadau i MEG yr economi, gwyddoniaeth a trafnidiaeth ar gyfer dadbriso		-18.49	
Dyraniadau i'r MEG cyfoeth naturiol a bwyd ar gyfer dadbriso		-5.49	
Dyraniadau i'r MEG gwasanaethau canolog a gweinyddu ar gyfer dadbriso		-2.50	
Dyraniadau Cynllun Buddsoddi yn Seilwaith Cymru (CBSC) i MEG yr economi, gwyddoniaeth a thrafnidiaeth			-38.00
Dyraniadau CBSC i'r MEG tai ac adfywio			-39.50
Dyraniadau CBSC i'r MEG diwylliant a chwaraeon			-1.06
Dyraniad i'r MEG cymunedau a threchu tlodi ar gyfer safleoedd sipswn a theithwyr			-0.75
Newid o refeniw i gyfalaf	8.93		-8.93
Dyraniad i MEG yr economi, gwyddoniaeth a thrafnidiaeth ar gyfer Cyflymu Cymru			-21.96
Dyraniad i'r MEG cyfoeth naturiol a bwyd ar gyfer y Fargen Werdd			-7.79
Cyllid ychwanegol i Swyddfa Archwilio Cymru	-0.19		
<b>Cronfeydd wrth gefn yng Nghyllideb Atodol 2013-14 (Chwefror 2014)</b>	<b>50.77</b>	<b>51.09</b>	<b>7.75</b>

Ffynhonnell: Llywodraeth Cymru, [Cyllideb Atodol 2013-14](#) (Chwefror 2014)

#### 4.1. Dyraniadau'r Cynllun Buddsoddi yn Seilwaith Cymru

Mae'r gyllideb atodol hon yn darparu ar gyfer dyrannu £79.3 miliwn yn unol â blaenoriaethau'r Cynllun Buddsoddi yn Seilwaith Cymru. Mae'r dyraniadau yn cynnwys £10.3 miliwn o gyllid cyfalaf traddodiadol a £69 miliwn o gyllid trafodion ariannol. Mae'r dyraniadau hyn wedi'u nodi yn [tabl 8](#).

**Tabl 8: Dyraniadau Cynllun Buddsoddi yn Seilwaith Cymru, Cyllideb Atodol 2013-14 (Chwefror 2014)**

<b>Prosiectau</b>	<i>£ miliynau</i> <b>2013-14</b>
<b>Yr economi, gwyddoniaeth a thrafnidiaeth</b>	
Trafnidiaeth Integredig De-ddwyrain Cymru	3.5
Ffordd Gyswllt Ynys y Bari	2.0
Cronfeydd Buddsoddi ar gyfer Busnesau Bach a Chanolig	32.5
<b>Tai ac adfywio</b>	
Cymorth i Brynu Cymru	34.5
Grant Tai Cymdeithasol	5.0
Safleoedd Sipsiwn a Theithwyr	0.8
<b>Diwylliant a chwaraeon</b>	
Llyfrgell Genedlaethol Cymru	1.1
<b>Cyfanswm</b>	<b>79.3</b>

Ffynhonnell: Llywodraeth Cymru, [Cyllideb Atodol 2013-14](#) (Chwefror 2014)  
Nodyn:

Mae'r dyraniadau ar gyfer Ffordd Gyswllt Ynys y Bari, cronfeydd buddsoddi ar gyfer Busnesau Bach a Chanolig a Chymorth i Brynu Cymru yn gyllid trafodion ariannol. Nid ydynt yn grantiau traddodiadol a dim ond at ddibenion benthyciadau ac ecwiti y gellir eu defnyddio. Rhaid talu cyfran o'r cyllid yn ôl i'r Trysorlys.

## 5. Trosglwyddiadau rhwng adrannau

Mae'r gyllideb atodol hon yn gwneud nifer o drosglwyddiadau rhwng y prif grwpiau gwariant (MEG), fel y nodir yn [nhabl 9](#). Effaith net y trosglwyddiadau hyn yw sero yn gyffredinol.

Cafwyd hefyd nifer o drosglwyddiadau o fewn y prif grwpiau gwariant yn y gyllideb atodol hon, gan gynnwys y trosglwyddiadau rhwng refeniw a chyfalaf a drafodwyd yn [adran 2.2](#). Trafodir y trosglwyddiadau hyn yn yr adrannau a ganlyn mewn perthynas â phob MEG.

**Tabl 9: Trosglwyddiadau rhwng y prif grwpiau gwariant**

O:	£000	I	£000	Disgrifiad
<b>TROSGLWYDDIADAU REFENIW</b>				
<b>Iechyd a Gwasanaethau Cymdeit hasol (IGC)</b>				
<b>Symudiad net: 8,144</b>				
GCG: Cronfa Buddsoddi i Arbed	-12,224	IGC: Cyflenwi Gwasanaethau GIG Craidd	12,224	Prosiectau Buddsoddi i Arbed gan gynnwys £7.4 miliwn i ymrdrin â galwadau a phwysau ar wasanaethau o ganlyniad i'r Adolygiad Francis.
IGC: Cyflenwi Gwasanaethau GIG Craidd	-1,014	GCG: Ad-dalu Buddsoddiadau Cronfa Buddsoddi i Arbed	1,014	Ad-dalu buddsoddiadau
IGC: Cyflenwi Gwasanaethau GIG wedi'u targedu	-547	GCG: Costau staff	547	Costau rhedeg yr Asiantaeth Genedlaethol Arwain ac Arloesi mewn Gofal Iechyd
IGC: Cyflenwi Gwasanaethau GIG wedi'u targedu	-619	GCG: Academi Cymru	619	Costau gweithredu'r Asiantaeth Genedlaethol Arwain ac Arloesi mewn Gofal Iechyd
IGC: Cyflenwi Gwasanaethau GIG Craidd	-1,900	AS Cymorth i ddysgwyr ôl-16	1,900	Taliadau i Brifysgol Caerdydd i gefnogi hyfforddiant meddygol a deintyddol.
<b>Addysg a Sgiliau (AS)</b>				
<b>Symudiad net: 1,810</b>				
IGC: Cyflenwi Gwasanaethau GIG Craidd	-1,900	AS Cymorth i ddysgwyr ôl-16	1,900	Taliadau i Brifysgol Caerdydd i gefnogi hyfforddiant meddygol a deintyddol.
AS: Addysg a Sgiliau	-90	DCh Cefnogi a chynnal sector celfyddydau cryf drwy Gyngor y Celfyddydau ac eraill	90	Ni chafodd ei nodi gan ei fod yn is na £250,000
<b>Cyfoeth Naturiol a Bwyd (CNB)</b>				
<b>Symudiad net: -517</b>				
CNB: Datblygu a gweithredu polisi, dulliau o gyfathrebu, deddfwriaeth a rheoliadau ynglŷn â'r newid yn yr hinsawdd, atal allyriadau a thlodi tanwydd	-37	GCG: Datblygu Rhyngwladol	37	Ni chafodd ei nodi gan ei fod yn is na £250,000.
CNB: Noddi a rheoli cyrff gweithredu	-450	GCG: Costau staff	450	Talu costau cyn staff y Comisiwn Coedwigaeth sydd wedi trosglwyddo i mewn i Lywodraeth Cymru
CNB: Gweinyddu PAC a gwneud taliadau yn unol â rheolau'r UE a LIC	-30	GCG: Tribiwnlysoedd	30	Ni chafodd ei nodi gan ei fod yn is na £250,000.
<b>Diwylliant a Chwaraeon (DCh)</b>				
<b>Symudiad net: 90</b>				
AS: Addysg a Sgiliau	-90	DCh Cefnogi a chynnal sector celfyddydau cryf drwy Gyngor y Celfyddydau ac eraill	90	Ni chafodd ei nodi gan ei fod yn is na £250,000
<b>Gwasanaethau Canolog a Gweinyddu (GCG)</b>				
<b>Symudiad net: -9,527</b>				
IGC: Cyflenwi Gwasanaethau GIG Craidd	-1,014	GCG: Ad-dalu Buddsoddiadau Cronfa Buddsoddi i Arbed	1,014	Ad-dalu buddsoddiadau
IGC: Cyflenwi Gwasanaethau GIG wedi'u targedu	-547	GCG: Costau staff	547	Costau rhedeg yr Asiantaeth Genedlaethol Arwain ac Arloesi mewn Gofal Iechyd
IGC: Cyflenwi Gwasanaethau GIG wedi'u targedu	-619	GCG: Academi Cymru	619	Costau gweithredu'r Asiantaeth Genedlaethol Arwain ac Arloesi mewn Gofal Iechyd
CNB: Datblygu a gweithredu polisi, dulliau o gyfathrebu, deddfwriaeth a rheoliadau ynglŷn â'r newid yn yr hinsawdd, atal allyriadau a thlodi tanwydd	-37	GCG: Datblygu Rhyngwladol	37	Ni chafodd ei nodi gan ei fod yn is na £250,000.
CNB: Gweinyddu PAC a gwneud taliadau yn unol â rheolau'r UE a LIC	-30	GCG: Tribiwnlysoedd	30	Ni chafodd ei nodi gan ei fod yn is na £250,000.
CNB: Noddi a rheoli cyrff gweithredu	-450	GCG: Costau staff	450	Talu costau cyn staff y Comisiwn Coedwigaeth sydd wedi trosglwyddo i mewn i Lywodraeth Cymru
GCG: Cronfa Buddsoddi i Arbed	-12,224	IGC: Cyflenwi Gwasanaethau GIG Craidd	12,224	Prosiectau Buddsoddi i Arbed gan gynnwys £7.4 miliwn i ymrdrin â galwadau a phwysau ar wasanaethau o ganlyniad i'r Adolygiad Francis.
<b>TROSGLWYDDIADAU CYFALAF</b>				
<b>Iechyd a Gwasanaethau Cymdeit hasol (IGC)</b>				
<b>Symudiad net: -829</b>				
IGC: Cyflenwi'r GIG	-1,000	CTT Cymunedau a Threchu Tlodi	1,000	Datblygu seilwaith ar gyfer Dechrau'n Deg
GCG: Cronfa Buddsoddi i Arbed	-171	IGC: Cyflenwi'r GIG	171	Ni chafodd ei nodi gan ei fod yn is na £250,000
<b>Symudiad net: 2,000</b>				
IGC: Cyflenwi'r GIG	-1,000	CTT Cymunedau a Threchu Tlodi	1,000	Datblygu seilwaith ar gyfer Dechrau'n Deg
GCG: Cyfalaf	-1,000	CTT Cymunedau a Threchu Tlodi	1,000	Safleoedd newydd ac wedi'u hadnewyddu i sipwn a theithwyr
<b>Tai ac Adfywio (TA)</b>				
<b>Symudiad net: 200</b>				
DCh Cadw, gwarchod, cynnal a hyrwyddo mynediad i'r amgylchedd hanesyddol	-200	TA: Adnewyddu:	200	Ni chafodd ei nodi gan ei fod yn is na £250,000
<b>Diwylliant a Chwaraeon (DCh)</b>				
<b>Symudiad net: -200</b>				
DCh Cadw, gwarchod, cynnal a hyrwyddo mynediad i'r amgylchedd hanesyddol	-200	TA: Adnewyddu:	200	Ni chafodd ei nodi gan ei fod yn is na £250,000
<b>Gwasanaethau Canolog a Gweinyddu (GCG)</b>				
<b>Symudiad net: -1,171</b>				
GCG: Cyfalaf	-1,000	CTT Cymunedau a Threchu Tlodi	1,000	Safleoedd newydd ac wedi'u hadnewyddu i sipwn a theithwyr
GCG: Cronfa Buddsoddi i Arbed	-171	IGC: Cyflenwi'r GIG	171	Ni chafodd ei nodi gan ei fod yn is na £250,000

Ffynhonnell: Llywodraeth Cymru, [Cyllideb Atodol 2013-14](#) (Chwefror 2014)

## 6. Iechyd a gwasanaethau cymdeithasol (IGC)

Mae [tabl 10](#) yn crynhoi'r newidiadau yn lefelau'r SPA yn y MEG Iechyd a Gwasanaethau Cymdeithasol, o'u cymharu â'r gyllideb atodol flaenorol ar gyfer 2013-14, a chyllideb derfynol 2013-14.

O gymharu â chyllideb atodol gyntaf 2013-14, mae'r MEG Iechyd a gwasanaethau cymdeithasol<sup>22</sup>:

- yn dangos cynnydd o £222.4 miliwn, neu 3.5%, yn y TME.
- Mae hyn yn cynnwys cynnydd o £199.9 miliwn (3.2%) yng nghyfanswm y DEL a chynnydd o £22.4 miliwn (16.4%) yn AME.
- Mae'r newid yng nghyfanswm y DEL yn cynnwys cynnydd o £200.7 miliwn (3.4%) yn y DEL refeniw a gostyngiad o £0.8 miliwn (0.4%) yn y DEL cyfalaf.

Mae'r cynnydd o £200.7 miliwn yn y DEL refeniw yn cynnwys:

- y £150 miliwn a gyhoeddwyd gan y Gweinidog Cyllid ym mis Hydref 2013 i ateb gofynion newydd a mynd i'r afael â phwysau ar wasanaethau sy'n deillio o'r Adolygiad Francis. O'r swm hwn, caiff £142.6 miliwn ei ariannu o gronfeydd wrth gefn, a chaiff y £7.4 miliwn sy'n weddill ei ariannu o'r cam gweithredu buddsoddi i arbed yn y MEG gwasanaethau canolog a gweinyddu. O'r £150 miliwn o gyllid ychwanegol, mae £16.4 miliwn yn gysylltiedig â'r costau ychwanegol a ragwelir fydd yn deillio o gynlluniau imiwneiddio newydd, cyllido cyffuriau Kalydeco a chynlluniau ymddeol cynnar gwirfoddol.<sup>23</sup>
- £50 miliwn a gaiff ei cadw o fewn y MEG fel mesur wrth gefn rhag ofn na fydd rhai Byrddau Iechyd Lleol yn gallu cyrraedd sefyllfa lle gallant adennill costau ar ddiwedd y flwyddyn ariannol. Roedd llythyr i Gadeirydd y Pwyllgor Cyfrifon Cyhoeddus gan Lywodraeth Cymru yn datgan yr amcangyfrifwyd mai diffyg cyffredinol y byrddau Iechyd Lleol ar ddiwedd mis Ionawr 2014 oedd £77 miliwn a nododd fod Llywodraeth Cymru yn disgwyl cynnydd cadarnhaol pellach cyn diwedd y flwyddyn ariannol.<sup>24</sup>

Mae'r gostyngiad o £0.8 miliwn yn y DEL cyfalaf yn cynnwys:

- y £1 miliwn a drosglwyddwyd i'r *cam gweithredu* cymunedau a threchu tlodi yn y MEG cymunedau a threchu tlodi o ran datblygu isadeiledd i gyflenwi rhaglen Dechrau'n Deg.
- £0.2 miliwn a drosglwyddwyd i'r cam gweithredu *cyflenwi'r GIG* fel y nodir yn [nhabl 7](#)

---

<sup>22</sup> Efallai na fydd y ffigurau, o'u hychwanegu at ei gilydd yn cyfateb i'r cyfanswm yn union, oherwydd talgrynnu.

<sup>23</sup> Cynulliad Cenedlaethol Cymru, y Pwyllgor Cyfrifon Cyhoeddus, [PAC\(4\)-06-14 Papur 4: Tystiolaeth bellach am gyllid Iechyd](#), tudalen 1, 6 Chwefror 2014 [fel ar 21 Chwefror 2014]

<sup>24</sup> Ibid. tudalennau 5-6

Mae'r cynnydd o £22.4 miliwn mewn AME yn adlewyrchu'r newidiadau i'r rhagolygon diweddaraf ar gyfer darpariaethau a lleihad mewn gwerth mewn perthynas â'r GIG.

Tabl 10: Newidiadau i'r dyraniadau iechyd a gwasanaethau cymdeithasol

Meysydd rhaglenni gwariant (SPAs)	Cyllideb Derfynol ar gyfer 2013-14 (wedi'i hail-ddatgan)	Cyllideb Atodol ar gyfer 2013-14 (Mehefin 2013)	Newid o'r Gyllideb Derfynol ar gyfer 2013-14 (wedi'i hail-ddatgan) i'r Gyllideb Atodol (Mehefin 2013)		Cyllideb Atodol ar gyfer 2013-14 (Chwefror 2014)	Newid o'r Gyllideb Derfynol i'r Gyllideb Atodol ar gyfer 2013-14 (Chwefror 2014)		Newid o'r Gyllideb Atodol (Mehefin 2013) i'r Gyllideb Atodol ar gyfer 2013-14 (Chwefror 2014)	
	£000	£000	£000	y cant	£000	£000	y cant	£000	y cant
<b>DEL REFENIW</b>									
Cyflenwi'r GIG	5,494,916	5,494,916	0	0.0	5,707,301	212,385	3.9	212,385	3.9
Cyllidebau Canolog Iechyd	228,904	228,904	0	0.0	219,355	-9,549	-4.2	-9,549	-4.2
Iechyd y Cyhoedd ac Atal Problemau	158,001	157,392	-609	-0.4	155,300	-2,701	-1.7	-2,092	-1.3
Gwasanaethau Cymdeithasol	82,085	49,179	-32,906	-40.1	49,179	-32,906	-40.1	0	0.0
CAFCASS Cymru	10,162	10,162	0	0.0	10,162	0	0.0	0	0.0
<b>CYFANSWM REFENIW</b>	<b>5,974,068</b>	<b>5,940,553</b>	<b>-33,515</b>	<b>-0.6</b>	<b>6,141,297</b>	<b>167,229</b>	<b>2.8</b>	<b>200,744</b>	<b>3.4</b>
<b>DEL CYFALAF</b>									
Cyflenwi'r GIG	217,275	227,375	10,100	4.6	226,546	9,271	4.3	-829	-0.4
Cyllidebau Canolog Iechyd	5,072	5,072	0	0.0	5,072	0	0.0	0	0.0
Iechyd y Cyhoedd ac Atal Problemau	4,492	4,492	0	0.0	4,492	0	0.0	0	0.0
Gwasanaethau Cymdeithasol	4,711	4,711	0	0.0	4,711	0	0.0	0	0.0
<b>CYFANSWM CYFALAF</b>	<b>231,550</b>	<b>241,650</b>	<b>10,100</b>	<b>4.4</b>	<b>240,821</b>	<b>9,271</b>	<b>4.0</b>	<b>-829</b>	<b>-0.4</b>
<b>AME</b>									
Amhariadau ac Adnoddau'r GIG	94,574	136,890	42,316	44.7	159,336	64,762	68.5	22,446	16.4
<b>CYFANSWM AME</b>	<b>94,574</b>	<b>136,890</b>	<b>42,316</b>	<b>44.7</b>	<b>159,336</b>	<b>64,762</b>	<b>68.5</b>	<b>22,446</b>	<b>16.4</b>
DEL Refeniw	5,974,068	5,940,553	-33,515	-0.6	6,141,297	167,229	2.8	200,744	3.4
DEL Cyfalaf	231,550	241,650	10,100	4.4	240,821	9,271	4.0	-829	-0.4
<b>CYFANSWM DEL</b>	<b>6,205,618</b>	<b>6,182,203</b>	<b>-23,415</b>	<b>-0.4</b>	<b>6,382,118</b>	<b>176,500</b>	<b>2.8</b>	<b>199,915</b>	<b>3.2</b>
Gwariant a reolir yn flynyddol	94,574	136,890	42,316	44.7	159,336	64,762	68.5	22,446	16.4
<b>CYFANSWM IGC</b>	<b>6,300,192</b>	<b>6,319,093</b>	<b>18,901</b>	<b>0.3</b>	<b>6,541,454</b>	<b>241,262</b>	<b>3.8</b>	<b>222,361</b>	<b>3.5</b>

Ffynhonnell: Cyfrifiadau'r Gwasanaeth Ymchwil o [gyllidebau](#) Llywodraeth Cymru.

Yn ogystal â'r newidiadau hyn, bu nifer o drosglwyddiadau mewnol o fewn y MEG iechyd a gwasanaethau cymdeithasol; nodir y rhain, ar lefel gweithred<sup>25</sup>, yn [nhabl 11](#).

**Tabl 11: Trosglwyddiadau yn y MEG iechyd, gwasanaethau cymdeithasol a phlant, ar lefel gweithred**

O:	Refeniw (£000)	Cyfalaf (£000)	I	Refeniw (£000)	Cyfalaf (£000)	Disgrifiad
Cyflawni gwasanaethau wedi'u targedu	-169,740		Cyflawni gwasanaethau craidd	169,740		Trosglwyddo'r gyllideb dibrisiad
Cyflawni gwasanaethau wedi'u targedu	-6,900		Cyflawni gwasanaethau craidd	6,900		Cyllid ar gyfer y prosiectau Fforwm Ystadau Gofal Cynradd a'r contract GMS
Cyflawni gwasanaethau wedi'u targedu	-1,261		Cyflawni gwasanaethau craidd	1,261		Cyllid ar gyfer y gronfa Skipton a'r sefdliad Caxton
Cyflawni gwasanaethau wedi'u targedu	-567		Cyflawni gwasanaethau craidd	567		Mae'n ymwneud â'r contract deintyddol
Cyflawni gwasanaethau wedi'u targedu	-500		Cyflawni gwasanaethau craidd	500		Mae'r ymwneud â'r contract fferyllol
Cefnogi polisiau a deddfwriaeth iechyd meddwl	-3,500		Cyflawni gwasanaethau craidd	3,500		Dyranriad craidd byrddau iechyd lleol i ariannu'r Mesur Iechyd Meddwl
Gweithgareddau iechyd ac imiwneiddio pwrpasol	-1,575		Cyflawni gwasanaethau craidd	1,575		Costau brechlynnau yn y contract GMS
Anhysbys	-220		Cyflawni gwasanaethau craidd	220		Ni nodir trosglwyddiadau o lai na £250,000
Cyflawni gwasanaethau craidd	-1,525		Cyflawni gwasanaethau wedi'u targedu	1,525		Gwasanaethau Gofal Llygaed Cymru
Cyflawni gwasanaethau craidd	-589		Cyflawni gwasanaethau wedi'u targedu	589		Cydwasaethau
Cefnogi addysg a hyforddiant yng ngweithlu'r GIG	-3,755		Cyflawni gwasanaethau wedi'u targedu	3,755		I reoli pwysau yn ystod y flwyddyn
Cefnogi polisiau a deddfwriaeth iechyd meddwl	-1,178		Cyflawni gwasanaethau wedi'u targedu	1,178		I reoli pwysau yn ystod y flwyddyn
Cymorth i hosbisau	-404		Cyflawni gwasanaethau wedi'u targedu	404		I reoli pwysau yn ystod y flwyddyn
Cyflawni Cyllun Gweithredu'r Strategaeth Camddefnyddio Sylweddau	-460		Cyflawni gwasanaethau wedi'u targedu	460		I reoli pwysau yn ystod y flwyddyn
Noddi cyrff iechyd cyhoeddus	-548		Cyflawni gwasanaethau wedi'u targedu	548		I reoli pwysau yn ystod y flwyddyn
Cyflawni gweithgareddau diogelu iechyd ac imiwneiddio pwrpasol	-1,464		Cyflawni gwasanaethau wedi'u targedu	1,464		I reoli pwysau yn ystod y flwyddyn
Hybu gwella iechyd a gweithio iach	-2,291		Cyflawni gwasanaethau wedi'u targedu	2,291		I reoli pwysau yn ystod y flwyddyn
Datblygu a gweithredu ymchwil a datblygu er budd cleifion a'r cyhoedd	-2,612		Cyflawni gwasanaethau wedi'u targedu	2,612		I reoli pwysau yn ystod y flwyddyn
Anhysbys	-517		Cyflawni gwasanaethau wedi'u targedu	517		Ni nodir trosglwyddiadau o lai na £250,000 - efallai bod y swm hwn ar gyfer un trosglwyddiad o lai na £250,000
Anhysbys	-95		Cefnogi addysg a hyforddiant yng ngweithlu'r GIG	95		Ni nodir trosglwyddiadau o lai na £250,000
Cefnogi polisiau a deddfwriaeth iechyd meddwl	-337		Anhysbys	337		Ni nodir trosglwyddiadau o lai na £250,000 - efallai bod y swm hwn ar gyfer un trosglwyddiad o lai na £250,000
Cyflawni gwasanaethau wedi'u targedu	-4,417		Noddi cyrff iechyd cyhoeddus	4,417		Trosglwyddo swyddogaethau'r Asiantaeth Genedlaethol Arwain ac Arloesi mewn Gofal Iechyd i Iechyd Cyhoeddus Cymru
Cyflawni gwasanaethau craidd	-617		Noddi cyrff iechyd cyhoeddus	617		O ran ymlediad aortaidd yn yr abdomen
Hybu gwella iechyd a gweithio iach	-85		Anhysbys	85		Ni nodir trosglwyddiadau o lai na £250,000
Cyflawni gwasanaethau wedi'u targedu	-1,849		Trefniadau effeithiol ar gyfer parodrwydd am argyfyngau iechyd	1,849		Ailbroseu hen gyffuriau flu pandemig
Cyngor Gofal Cymru	-378		Strategaeth gwasanaethau cymdeithasol	378		I gefnogi'r costau hyfforddi sy'n gysylltiedig â gweithredu'r Bil Gwasanaethau Cymdeithasol a Llesiant.
<b>Cyfanswm y trosglwyddiadau</b>	<b>-207,384</b>	<b>0</b>		<b>207,384</b>	<b>0</b>	

Ffynhonnell: Cyfrifiadau'r Gwasanaeth Ymchwil o [Gyllideb Atodol Llywodraeth Cymru 2013-14](#) (Chwefror 2014)

<sup>25</sup> **Cam gweithredu** - rhennir cyllideb Llywodraeth Cymru yn sawl lefel o fanylder at ddibenion monitro a rheoli. Camau gweithredu yw'r ffurf fanylaf a gyhoeddir yn nogfennau'r gyllideb ac maent yn nodi meysydd polisi neu fentrau. Fodd bynnag, dylid nodi nad yw'r camau gweithredu o reidrwydd yn rhoi manylion am y dyraniadau ar lefel polisi neu raglen benodol.



## 7. Llywodraeth leol (LIL)

Mae [tabl 12](#) yn crynhoi'r newidiadau yn lefelau'r SPA yn y MEG Llywodraeth Leol, o'u cymharu â'r gyllideb atodol flaenorol ar gyfer 2013-14, a chyllideb derfynol 2013-14.

O gymharu â chyllideb atodol gyntaf 2013-14, mae'r MEG Llywodraeth leol<sup>26</sup>:

- yn dangos gostyngiad o £13.1 miliwn, neu 0.3%, yn y TME.
- Mae hyn yn cynnwys gostyngiad o £9.7 miliwn (0.2%) yng nghyfanswm y DEL a gostyngiad o £3.3 miliwn (15.3%) yn yr AME.
- Mae'r newid yng nghyfanswm y DEL yn deillio'n llwyr o ostyngiad o £9.7 miliwn (0.7%) yn y DEL refeniw.

Mae'r gostyngiad o £9.7 miliwn yn y DEL refeniw yn deillio'n llwyr o drosglwyddiadau i'r cronfeydd wrth gefn, ac mae'n cynnwys:

- £9.5 miliwn fel cyfraniad at reoli pwysau yn ystod y flwyddyn, fel y nodir yn [nhabl 7](#).
- £0.3 miliwn o adnoddau anghyllidol mewn perthynas â gostyngiad yn y gofyniad i ariannu costau dibrisiant.

Bu gostyngiad o £3.3 miliwn yn yr AME sy'n gysylltiedig â'r cam gweithredu *cymorth cyllid ar gyfer llywodraeth leol* mewn perthynas â phensiynau'r gwasanaeth tân.

Yn ogystal â'r newidiadau hyn, bu nifer o drosglwyddiadau mewnol o fewn y MEG Llywodraeth Leol; nodir y rhain, ar lefel gweithred, yn [nhabl 13](#). Effaith net y trosglwyddiadau hyn yw sero yn gyffredinol.

---

<sup>26</sup> Efallai na fydd y ffigurau, o'u hychwanegu at ei gilydd yn cyfateb i'r cyfanswm yn union, oherwydd talgrynnu.

Tabl 12: Newidiadau i'r dyraniadau Llywodraeth Leol a Chymunedau

Meysydd rhaglenni gwariant (SPAs)	Cyllideb Derfynol ar gyfer 2013-14 (wedi'i hail-ddatgan)	Cyllideb Atodol ar gyfer 2013-14 (Mehefin 2013)	Newid o'r Gyllideb Derfynol ar gyfer 2013-14 (wedi'i hail-ddatgan) i'r Gyllideb Atodol (Mehefin 2013)		Cyllideb Atodol ar gyfer 2013-14 (Chwefror 2014)	Newid o'r Gyllideb Derfynol i'r Gyllideb Atodol ar gyfer 2013-14 (Chwefror 2014)		Newid o'r Gyllideb Atodol (Mehefin 2013) i'r Gyllideb Atodol ar gyfer 2013-14 (Chwefror 2014)	
	£000	£000	£000	y cant	£000	£000	y cant	£000	y cant
<b>DEL REFENIW</b>									
Cyllid Llywodraeth Leol	4,325,747	4,628,294	302,547	7.0	4,623,297	297,550	6.9	-4,997	-0.1
Cymunedau Diogelach	16,701	16,373	-328	-2.0	15,262	-1,439	-8.6	-1,111	-6.8
Gwella Gwasanaethau, Cydweithredu a Democratiaeth	40,979	40,825	-154	-0.4	39,281	-1,698	-4.1	-1,544	-3.8
Arolygiaeth Gofal a Gwasanaethau Cymdeithasol	14,461	14,461	0	0.0	13,912	-549	-3.8	-549	-3.8
Arolygiaeth Gofal Iechyd Cymru	2,591	2,591	0	0.0	2,762	171	6.6	171	6.6
Estyn	12,364	12,364	0	0.0	10,650	-1,714	-13.9	-1,714	-13.9
<b>CYFANSWM REFENIW</b>	<b>4,412,843</b>	<b>4,714,908</b>	<b>302,065</b>	<b>6.8</b>	<b>4,705,164</b>	<b>292,321</b>	<b>6.6</b>	<b>-9,744</b>	<b>-0.2</b>
<b>DEL CYFALAF</b>									
Cyllid Llywodraeth Leol	20,000	20,000	0	0.0	20,000	0	0.0	0	0.0
Cymunedau Diogelach	2,639	2,639	0	0.0	2,789	150	5.7	150	5.7
Estyn	281	281	0	0.0	131	-150	-53.4	-150	-53.4
<b>CYFANSWM CYFALAF</b>	<b>22,920</b>	<b>22,920</b>	<b>0</b>	<b>0.0</b>	<b>22,920</b>	<b>0</b>	<b>0.0</b>	<b>0</b>	<b>0.0</b>
<b>AME</b>									
Cyllid Llywodraeth Leol	24,488	21,856	-2,632	-10.7	18,507	-5,981	-24.4	-3,349	-15.3
<b>CYFANSWM AME</b>	<b>24,488</b>	<b>21,856</b>	<b>-2,632</b>	<b>-10.7</b>	<b>18,507</b>	<b>-5,981</b>	<b>-24.4</b>	<b>-3,349</b>	<b>-15.3</b>
DEL Refeniw	4,412,843	4,714,908	302,065	6.8	4,705,164	292,321	6.6	-9,744	-0.2
DEL Cyfalaf	22,920	22,920	0	0.0	22,920	0	0.0	0	0.0
<b>CYFANSWM DEL</b>	<b>4,435,763</b>	<b>4,737,828</b>	<b>302,065</b>	<b>6.8</b>	<b>4,728,084</b>	<b>292,321</b>	<b>6.6</b>	<b>-9,744</b>	<b>-0.2</b>
Gwariant a reolir yn flynyddol	24,488	21,856	-2,632	-10.7	18,507	-5,981	-24.4	-3,349	-15.3
<b>Cyfanswm LIL</b>	<b>4,460,251</b>	<b>4,759,684</b>	<b>299,433</b>	<b>6.7</b>	<b>4,746,591</b>	<b>286,340</b>	<b>6.4</b>	<b>-13,093</b>	<b>-0.3</b>

Ffynhonnell: Cyfrifiadau'r Gwasanaeth Ymchwil o [gyllidebau](#) Llywodraeth Cymru.

**Tabl 13: Trosglwyddiadau yn y MEG Llywodraeth Leol a Chymunedau, ar lefel gweithred**

O:	Refeniw (£000)	Cyfalaf (£000)	I	Refeniw (£000)	Cyfalaf (£000)	Disgrifiad
Estyn	-184		Gwasanaethau gwerthuso	184		Ni nodir trosglwyddiadau o lai na £250,000
Estyn	-184		Gwella llywodraeth leol	184		Ni nodir trosglwyddiadau o lai na £250,000
Estyn	-171		Arolygiaeth Gofal Iechyd Cymru	171		Ni nodir trosglwyddiadau o lai na £250,000
Cadernid y gwasanaethau tân ac achub		-332	Cam-drin domestig		332	Ni ddefnyddiwyd y grantiau yn llawn eleni
Fframwaith Cenedlaethol y		-31	Cam-drin domestig		31	Ni nodir trosglwyddiadau o lai na £250,000
Gwasanaethau Tân ac Achub		-150	Cam-drin domestig		150	Ni nodir trosglwyddiadau o lai na £250,000
Estyn		-150	Cam-drin domestig		150	Ni nodir trosglwyddiadau o lai na £250,000
<b>Cyfanswm y trosglwyddiadau</b>	<b>-539</b>	<b>-513</b>		<b>539</b>	<b>513</b>	

Ffynhonnell: Cyfrifiadau'r Gwasanaeth Ymchwil o [Gyllideb Atodol Llywodraeth Cymru 2013-14](#) (Chwefror 2014)

## 8. Cymunedau a threchu tlodi (CTT)

Mae [tabl 14](#) yn crynhoi'r newidiadau yn lefelau'r SPA yn y MEG cymunedau a threchu tlodi, o'u cymharu â'r gyllideb atodol flaenorol ar gyfer 2013-14, a chyllideb derfynol 2013-14.

O gymharu â chyllideb atodol gyntaf 2013-14, mae'r MEG cymunedau a threchu tlodi<sup>27</sup>:

- yn dangos gostyngiad o £8.9 miliwn, neu 4.2%, yn y TME.
- Mae hyn yn deillio'n llwyr ostyngiad o £8.9 miliwn (4.2%) yng nghyfanswm y DEL.
- Mae'r newid yng nghyfanswm y DEL yn cynnwys gostyngiad o £11.7 miliwn (6.2%) yn y DEL refeniw a chynnydd o £2.8 miliwn (11.2%) yn y DEL cyfalaf.

Mae'r gostyngiad £11.7 miliwn yn y DEL refeniw yn deillio'n llwyr o drosglwyddiadau i'r cronfeydd wrth gefn, ac mae'n cynnwys:

- £9.1 miliwn o'r cam gweithredu *trechu tlodi*
- £2.1 miliwn o'r cam gweithredu *plant, pobl ifanc a theuluoedd*; a
- £0.6 miliwn o'r cam gweithredu *trydydd sector*

Mae'r cynnydd o £2.8 miliwn yn y DEL cyfalaf yn cynnwys:

- y £1 miliwn a drosglwyddwyd i'r cam gweithredu *cymunedau a threchu tlodi* o ran datblygu isadeiledd i gyflenwi rhaglen Dechrau'n Deg.
- y £1.8 miliwn a drosglwyddwyd i'r cam gweithredu *cymunedau a threchu tlodi* o ran safleoedd newydd ac wedi'u hadnewyddu ar gyfer sipiwn a theithwyr.

Yn ogystal â'r newidiadau hyn, bu nifer o drosglwyddiadau mewnol o fewn y MEG cymunedau a threchu tlodi; nodir y rhain, ar lefel gweithred, yn [nhabl 15](#). Effaith net y trosglwyddiadau hyn yw sero yn gyffredinol.

---

<sup>27</sup> Efallai na fydd y ffigurau, o'u hychwanegu at ei gilydd yn cyfateb i'r cyfanswm yn union, oherwydd talgrynnu.

Tabl 14: Newidiadau i'r dyraniadau cymunedau a threchu tloidi (CTT)

Meysydd rhaglenni gwariant (SPAs)	Cyllideb Derfynol ar gyfer 2013-14 (wedi'i hail-ddat gan)	Cyllideb Atodol ar gyfer 2013-14 (Mehefin 2013)	Newid o'r Gyllideb Derfynol ar gyfer 2013-14 (wedi'i hail-ddat gan) i'r Gyllideb Atodol (Mehefin 2013)		Cyllideb Atodol ar gyfer 2013-14 (Chwefror 2014)	Newid o'r Gyllideb Derfynol i'r Gyllideb Atodol ar gyfer 2013-14 (Chwefror 2014)		Newid o'r Gyllideb Atodol (Mehefin 2013) i'r Gyllideb Atodol ar gyfer 2013-14 (Chwefror 2014)	
	£000	£000	£000	y cant	£000	£000	y cant	£000	y cant
<b>DEL REFENIW</b>									
Plant, Pobl Ifanc a Theuluoedd	117,538	117,538	0	0.0	116,106	-1,432	-1.2	-1,432	-1.2
Cefnogi Cymunedau a Phobl	54,704	67,097	12,393	22.7	56,690	1,986	3.6	-10,407	-15.5
Datblygu Cynaliadwy a Chydraddoldeb	2,621	2,921	300	11.4	3,095	474	18.1	174	6.0
<b>CYFANSWM REFENIW</b>	<b>174,863</b>	<b>187,556</b>	<b>12,693</b>	<b>7.3</b>	<b>175,891</b>	<b>1,028</b>	<b>0.6</b>	<b>-11,665</b>	<b>-6.2</b>
<b>DEL CYFALAF</b>									
Cymunedau a threchu tloidi	24,450	24,450	0	0.0	27,200	2,750	11.2	2,750	11.2
<b>CYFANSWM CYFALAF</b>	<b>24,450</b>	<b>24,450</b>	<b>0</b>	<b>0.0</b>	<b>27,200</b>	<b>2,750</b>	<b>11.2</b>	<b>2,750</b>	<b>11.2</b>
<b>AME</b>									
<b>CYFANSWM AME</b>	<b>0</b>	<b>0</b>	<b>0</b>	<b>0.0</b>	<b>0</b>	<b>0</b>	<b>..</b>	<b>0</b>	<b>..</b>
DEL Refeniw	174,863	187,556	12,693	7.3	175,891	1,028	0.6	-11,665	-6.2
DEL Cyfalaf	24,450	24,450	0	0.0	27,200	2,750	11.2	2,750	11.2
<b>CYFANSWM DEL</b>	<b>199,313</b>	<b>212,006</b>	<b>12,693</b>	<b>6.4</b>	<b>203,091</b>	<b>3,778</b>	<b>11.8</b>	<b>-8,915</b>	<b>-4.2</b>
Gwariant a reolir yn flynyddol	0	0	0	0.0	0	0	..	0	..
<b>Cyfanswm CTP</b>	<b>199,313</b>	<b>212,006</b>	<b>12,693</b>	<b>6.4</b>	<b>203,091</b>	<b>3,778</b>	<b>1.9</b>	<b>-8,915</b>	<b>-4.2</b>

Ffynhonnell: Cyfrifiadau'r Gwasanaeth Ymchwil o [gyllidebau](#) Llywodraeth Cymru.

Tabl 15: Trosglwyddiadau yn y MEG CTT, ar lefel gweithred

O:	Refeniw (£000)	Cyfalaf (£000)	I	Refeniw (£000)	Cyfalaf (£000)	Disgrifiad
Threchu tloidi	-568		Plant, Pobl Ifanc a Theuluoedd	568		Cyllid ychwanegol ar gyfer chwarae
Threchu tloidi	-174		Datblygu cynaliadwy a chydraddoldeb	174		Ni nodir trosglwyddiadau o lai na £250,000
<b>Cyfanswm y trosglwyddiadau</b>	<b>-742</b>	<b>0</b>		<b>742</b>	<b>0</b>	

Ffynhonnell: Cyfrifiadau'r Gwasanaeth Ymchwil o [Gyllideb Atodol Llywodraeth Cymru 2013-14](#) (Chwefror 2014)

## 9. Yr economi, gwyddoniaeth a thrafnidiaeth (EGT)

Mae [tabl 16](#) yn crynhoi'r newidiadau yn lefelau'r SPA yn y MEG economi, gwyddoniaeth a thrafnidiaeth, o'u cymharu â'r gyllideb atodol flaenorol ar gyfer 2013-14, a chyllideb derfynol 2013-14.

O gymharu â chyllideb atodol gyntaf 2013-14, mae'r MEG economi, gwyddoniaeth a thrafnidiaeth<sup>28</sup>:

- Yn dangos cynnydd o £50.2 miliwn, neu 5.6%, yn y TME.
- Mae hyn yn cynnwys cynnydd o £50.8 miliwn (6.0%) yng nghyfanswm y DEL a gostyngiad o £0.6 miliwn (1.2%) yn yr AME.
- Mae'r newid yng nghyfanswm y DEL yn cynnwys cynnydd o £7.5 miliwn (1.4%) yn y DEL refeniw a chynnydd o £43.3 miliwn (13.6%) yn y DEL cyfalaf.

Mae'r cynnydd o £7.5 miliwn yn y DEL refeniw yn deillio'n llwyr o ddyraniadau o'r cronfeydd wrth gefn, ac mae'n cynnwys:

- Trosglwyddiadau i mewn o gronfeydd wrth gefn o £18.5 miliwn, gan gynnwys £17 miliwn i mewn i'r cam gweithredu adnoddau anghyllidol *gwella a chynnal y rhwydwaith cefnffyrdd (ffyrdd domestig)* a £1.5 miliwn i'r cam gweithredu adnoddau anghyllidol *darparu seilwaith TGCh*.
- £11 miliwn wedi'i drosglwyddo o gronfeydd wrth gefn, fel y nodir yn [nhabl 7](#).

Mae'r cynnydd o £43.3 miliwn yn y DEL cyfalaf yn cynnwys:

- £22 miliwn a drosglwyddwyd i mewn o Adran Llywodraeth y DU dros Ddiwylliant, y Cyfryngau a Chwaraeon sy'n ymwneud â phrosiect Band Eang y Genhedlaeth Nesaf Cymru.
- dyraniadau o £21.4 miliwn o gronfeydd wrth gefn. Mae'r rhain yn cynnwys £32.5 miliwn o gyllid trafodion ariannol i'r cam gweithredu *sectorau* a £3.5 miliwn a ddyrannwyd i brosiect trafnidiaeth integredig de-ddwyrain Cymru. Mae'r dyraniadau hyn yn cael eu gwrthbwysu gan drosglwyddiad o £14.7 miliwn allan o'r cam gweithredu *Cyllid Cymru* ar gyfer ad-dalu benthyciadau yn ystod y flwyddyn ar fenthyciadau a wnaed gan Cyllid Cymru.

Mae'r gostyngiad £0.6 miliwn yn yr AME yn deillio o gynnydd o £12.2 miliwn ar gyfer amhariadau ar y portffolio eiddo, mentrau ar y cyd a buddsoddiadau sy'n cael eu gwrthbwysu gan ostyngiad o £12.7 miliwn sy'n ymwneud â ail-broffilio'r gwaith o gwblhau'r cynlluniau ffyrdd.

---

<sup>28</sup> Efallai na fydd y ffigurau, o'u hychwanegu at ei gilydd yn cyfateb i'r cyfanswm yn union, oherwydd talgrynnu.

Yn ogystal â'r newidiadau hyn, bu nifer o drosglwyddiadau mewnol o fewn y MEG economi, gwyddoniaeth a thrafnidiaeth; nodir y rhain, ar lefel gweithred, yn [nhabl 17](#). Effaith net y trosglwyddiadau hyn yw sero yn gyffredinol.

Tabl 16: Newidiadau i ddyraniadau economi, gwyddoniaeth a thrafnidiaeth (EGT)

	Cyllideb Derfynol ar gyfer 2013-14 (wedi'i hail-ddatgan)	Cyllideb Atodol ar gyfer 2013-14 (Mehefin 2013)	Newid o'r Gyllideb Derfynol ar gyfer 2013-14 (wedi'i hail-ddatgan) i'r Gyllideb Atodol (Mehefin 2013)		Cyllideb Atodol ar gyfer 2013-14 (Chwefror 2014)	Newid o'r Gyllideb Derfynol i'r Gyllideb Atodol ar gyfer 2013-14 (Chwefror 2014)		Newid o'r Gyllideb Atodol (Mehefin 2013) i'r Gyllideb Atodol ar gyfer 2013-14 (Chwefror 2014)	
	£000	£000	£000	y cant	£000	£000	y cant	£000	y cant
<b>DEL REFENIW</b>									
Sectorau a busnes	52,397	51,089	-1,308	-2.5	50,580	-1,817	-3.5	-509	-1.0
Gwyddoniaeth ac arloesi	14,269	14,269	0	0.0	7,830	-6,439	-45.1	-6,439	-45.1
Digwyddiadau mawr	4,740	4,740	0	0.0	4,740	0	0.0	0	0.0
Seilwaith	20,642	20,642	0	0.0	20,061	-581	-2.8	-581	-2.8
Strategaeth a rhaglenni corfforoaethol	10,138	10,138	0	0.0	11,491	1,353	13.3	1,353	13.3
Gweithrediadau'r rhwydwaith traffyrdd a chefnffyrdd	174,212	174,212	0	0.0	191,212	17,000	9.8	17,000	9.8
Gwasnaethau Rheilffyrdd ac Awyr	173,179	173,179	0	0.0	178,179	5,000	2.9	5,000	2.9
Teithio cynaliadwy	82,302	82,302	0	0.0	74,339	-7,963	-9.7	-7,963	-9.7
Gwella diogelwch ar y ffyrdd	4,717	4,717	0	0.0	4,347	-370	-7.8	-370	-7.8
<b>CYFANSWM Refeniw</b>	<b>536,596</b>	<b>535,288</b>	<b>-1,308</b>	<b>-0.2</b>	<b>542,779</b>	<b>6,183</b>	<b>1.2</b>	<b>7,491</b>	<b>1.4</b>
<b>DEL CYFALAF</b>									
Sectorau a busnes	56,519	56,519	0	0.0	106,519	50,000	88.5	50,000	88.5
Gwyddoniaeth ac arloesi	3,613	3,613	0	0.0	3,613	0	0.0	0	0.0
Seilwaith	36,456	36,456	0	0.0	32,411	-4,045	-11.1	-4,045	-11.1
Strategaeth a rhaglenni corfforoaethol	59	59	0	0.0	-14,591	-14,650	-24,830.5	-14,650	-24,830.5
Gweithrediadau'r rhwydwaith traffyrdd a chefnffyrdd	48,551	48,551	0	0.0	57,051	8,500	17.5	8,500	17.5
Buddsoddi mewn ffyrdd a rheilffyrdd	107,891	109,916	2,025	1.9	106,646	-1,245	-1.2	-3,270	-3.0
Teithio cynaliadwy	41,640	41,640	0	0.0	48,410	6,770	16.3	6,770	16.3
Gwella a chynnal y seilwaith ffyrdd lleol	13,667	13,667	0	0.0	13,667	0	0.0	0	0.0
Gwella diogelwch ar y ffyrdd	6,900	6,900	0	0.0	6,900	0	0.0	0	0.0
<b>CYFANSWM Cyfalaf</b>	<b>315,296</b>	<b>317,321</b>	<b>2,025</b>	<b>0.6</b>	<b>360,626</b>	<b>45,330</b>	<b>14.4</b>	<b>43,305</b>	<b>13.6</b>
<b>AME</b>									
Seilwaith	20,000	20,000	0	0.0	32,152	12,152	60.8	12,152	60.8
Gweithrediadau'r rhwydwaith traffyrdd a chefnffyrdd	27,918	27,918	0	0.0	15,210	-12,708	-45.5	-12,708	-45.5
<b>CYFANSWM AME</b>	<b>47,918</b>	<b>47,918</b>	<b>0</b>	<b>0.0</b>	<b>47,362</b>	<b>-556</b>	<b>-1.2</b>	<b>-556</b>	<b>-1.2</b>
DEL Refeniw	536,596	535,288	-1,308	-0.2	542,779	6,183	1.2	7,491	1.4
DEL Cyfalaf	315,296	317,321	2,025	0.6	360,626	45,330	14.4	43,305	13.6
<b>CYFANSWM DEL</b>	<b>851,892</b>	<b>852,609</b>	<b>717</b>	<b>0.1</b>	<b>903,405</b>	<b>51,513</b>	<b>6.0</b>	<b>50,796</b>	<b>6.0</b>
Gwariant a reolir yn flynyddol	47,918	47,918	0	0.0	47,362	-556	-1.2	-556	-1.2
<b>Cyfanswm EST</b>	<b>899,810</b>	<b>900,527</b>	<b>717</b>	<b>0.1</b>	<b>950,767</b>	<b>50,957</b>	<b>5.7</b>	<b>50,240</b>	<b>5.6</b>

Ffynhonnell: Cyfrifiadau'r Gwasanaeth Ymchwil o [gyllidebau](#) Llywodraeth Cymru



**Tabl 17: Trosglwyddiadau yn y MEG economi, gwyddoniaeth a yhrafnidiaeth, ar lefel gweithred**

O:	Refeniw (£000)	Cyfalaf (£000)	I	Refeniw (£000)	Cyfalaf (£000)	Disgrifiad
Teithio cynaliadwy	-5,000		Rheilffyrdd ac awyr	5,000		I adlewyrchu ailbroffilio'r gwariant gofynol ar deithio rhatach o refeniw i gyfalaf.
Arloesi	-2,906		Sectorau	2,906		I gyflawni blaenoriaethau ar gyfer y Ganolfan Gwyddorau Bywyd a Rali GB Cymru
Arloesi	-2,000		Marchnata	2,000		I gefnogi gweithgareddau hyrwyddo ychwanegol i ddarparu twf a swyddi
SIF Etifeddol		-2,500	Gweithrediadau'r rhwydwaith traffyrdd a chefnffyrdd		2,500	I gydymffurfio â dyletswyddau cynnal a chadw statudol ar y rhwydwaith ffyrdd.
Cyflawni seilwaith TGCh		-20,000	Sectorau		20,000	I gyflawni prosiectau cyfalaf ar gyfer twf a swyddi
Cyflawni seilwaith TGCh		-6,000	Gweithrediadau'r rhwydwaith traffyrdd a chefnffyrdd		6,000	I gydymffurfio â dyletswyddau cynnal a chadw statudol ar y rhwydwaith ffyrdd.
Cynlluniau ffyrdd a rheilffyrdd		-5,000	Teithio cynaliadwy		5,000	I gefnogi gofyniad cyfalaf i ariannu tocynnau teithio rhatach
<b>Cyfanswm y trosglwyddiadau</b>	<b>-9,906</b>	<b>-33,500</b>		<b>9,906</b>	<b>33,500</b>	

Ffynhonnell: Cyfrifiadau'r Gwasanaeth Ymchwil o [Gyllideb Atodol Llywodraeth Cymru 2013-14](#) (Chwefror 2014)

## 10. Addysg a sgiliau (AS)

Mae [tabl 18](#) yn crynhoi'r newidiadau yn lefelau'r SPA yn y MEG addysg a sgiliau, o'u cymharu â'r gyllideb atodol flaenorol ar gyfer 2013-14, a chyllideb derfynol 2013-14.

O gymharu â chyllideb atodol gyntaf 2013-14, mae'r MEG addysg a sgiliau<sup>29</sup>:

- Yn dangos cynnydd o £374.7 miliwn, neu 18.4%, yn y TME.
- Mae hyn yn cynnwys cynnydd o £309.7 miliwn (16.6%) yng nghyfanswm y DEL a chynnydd o £65 miliwn (36.7%) yn AME.
- Mae'r newid yng nghyfanswm y DEL i'w briodoli'n llwyr i gynnydd o £309.7 miliwn (18.7%) yn y DEL refeniw.

Mae'r cynnydd o £309.7 miliwn yn y DEL refeniw yn cynnwys:

- Trosglwyddo i mewn £326.5 miliwn o Drysorlys EM mewn perthynas â ffioedd stoc benthyciadau myfyrwyr a chynnydd yn y cyfradd dâl Cyfrifo a Chyllidebu Adnoddau (RAB);
- Trosglwyddo i mewn £0.2 miliwn o adran addysg Llywodraeth y DU sy'n ymwneud â chyllido myfyrwyr yng Nghymru sydd ar gyrsiau Hyfforddiant Cychwynnol Athrawon gyda'r Brifysgol Agored.
- Cynnydd net o £1.8 miliwn o ganlyniad i drosglwyddiadau gyda phrif grwpiau gwariant eraill, fel y dangosir yn [nhabl 9](#)
- Mae'r cynnydd hwn yn cael ei wrthbwyso gan ddyraniad net i'r cronfeydd wrth gefn o £18.7 miliwn, fel y nodir yn [tabl 7](#). O'r swm hwn, trosglwyddwyd £26.4 miliwn i gronfeydd wrth gefn i gyfrannu at reoli pwysau yn ystod y flwyddyn, a throsglwyddwyd £7.6 miliwn i ariannu cynlluniau Gyrfa Cymru a thalu am y tâl stoc benthyciadau myfyrwyr a chynnydd yn y gyfradd Cyllidebu a Chyfrifyddu Adnoddau (RAB).

Mae'r cynnydd o £65 miliwn yn yr AME yn adlewyrchu'r rhagolygon diweddaraf o ran benthyciadau myfyrwyr.

Yn ogystal â'r newidiadau hyn, bu nifer o drosglwyddiadau mewnol o fewn y MEG addysg a sgiliau; nodir y rhain, ar lefel gweithred, yn [nhabl 19](#). Effaith net y trosglwyddiadau hyn yw sero yn gyffredinol.

---

<sup>29</sup> Efallai na fydd y ffigurau, o'u hychwanegu at ei gilydd yn cyfateb i'r cyfanswm yn union, oherwydd talgrynnu.

Tabl 18: Newidiadau i ddyryniadau addysg a sgiliau

	Cyllideb Derfynol ar gyfer 2013-14 (wedi'i hail-ddatgan)		Newid o'r Gyllideb Derfynol ar gyfer 2013-14 (wedi'i hail-ddatgan) i'r Gyllideb Atodol (Mehefin 2013)		Cyllideb Atodol ar gyfer 2013-14 (Chwefror 2014)		Newid o'r Gyllideb Atodol ar gyfer 2013-14 (Chwefror 2014)		Newid o'r Gyllideb Atodol (Mehefin 2013) i'r Gyllideb Atodol ar gyfer 2013-14 (Chwefror 2014)	
	£000	£000	£000	y cant	£000	£000	y cant	£000	y cant	
<b>DEL REFENIW</b>										
Safonau addysg a hyfforddiant	1,204,252	1,200,051	-4,201	-0.3	1,187,602	-16,650	-1.4	-12,449	-1.0	
Gweithlu medrus	79,903	74,903	-5,000	-6.3	64,548	-15,355	-19.2	-10,355	-13.8	
Lles economaidd a chymdeithasol a lleihau anghydraddoldeb	379,019	354,579	-24,440	-6.4	687,291	308,272	81.3	332,712	93.8	
Y Gymraeg	25,076	25,076	0	0.0	25,490	414	1.7	414	1.7	
Cymorth cyflawni	4,049	4,049	0	0.0	3,426	-623	-15.4	-623	-15.4	
<b>CYFANSWM REFENIW</b>	<b>1,692,299</b>	<b>1,658,658</b>	<b>-33,641</b>	<b>-2.0</b>	<b>1,968,357</b>	<b>276,058</b>	<b>16.3</b>	<b>309,699</b>	<b>18.7</b>	
<b>DEL CYFALAF</b>										
Safonau addysg a hyfforddiant	177,134	202,134	25,000	14.1	202,134	25,000	14.1	0	0.0	
<b>CYFANSWM CYFALAF</b>	<b>177,134</b>	<b>202,134</b>	<b>25,000</b>	<b>14.1</b>	<b>202,134</b>	<b>25,000</b>	<b>14.1</b>	<b>0</b>	<b>0.0</b>	
<b>AME</b>										
Gwella llesiant, lleihau anghydraddoldeb a chynyddu cyfranogiad	-87,261	-87,261	0	0.0	-104,456	-17,195	19.7	-17,195	19.7	
Gweithlu medrus	0	0	0	0.0	6,000	6,000	..	6,000	..	
Gwella llesiant, lleihau anghydraddoldeb a chynyddu cyfranogiad	264,130	264,130	0	0.0	340,323	76,193	28.8	76,193	28.8	
<b>CYFANSWM AME</b>	<b>176,869</b>	<b>176,869</b>	<b>0</b>	<b>0.0</b>	<b>241,867</b>	<b>64,998</b>	<b>36.7</b>	<b>64,998</b>	<b>36.7</b>	
DEL Refeniw	1,692,299	1,658,658	-33,641	-2.0	1,968,357	276,058	16.3	309,699	18.7	
DEL Cyfalaf	177,134	202,134	25,000	14.1	202,134	25,000	14.1	0	0.0	
<b>CYFANSWM DEL</b>	<b>1,869,433</b>	<b>1,860,792</b>	<b>-8,641</b>	<b>-0.5</b>	<b>2,170,491</b>	<b>301,058</b>	<b>16.1</b>	<b>309,699</b>	<b>16.6</b>	
Gwariant a reolir yn flynyddol	176,869	176,869	0	0.0	241,867	64,998	36.7	64,998	36.7	
<b>CYFANSWM AS</b>	<b>2,046,302</b>	<b>2,037,661</b>	<b>-8,641</b>	<b>-0.4</b>	<b>2,412,358</b>	<b>366,056</b>	<b>17.9</b>	<b>374,697</b>	<b>18.4</b>	

Ffynhonnell: Cyfrifiadau'r Gwasanaeth Ymchwil o [gyllidebau](#) Llywodraeth Cymru.

**Tabl 19: Trosglwyddiadau yn y MEG Addysg a Sgiliau, ar lefel gweithred**

O:	Refeniw (£000)	Cyfalaf (£000)	I	Refeniw (£000)	Cyfalaf (£000)	Disgrifiad
Llythrennedd a rhifedd	-485		Anhysbys	485		Ni nodir trosglwyddiadau o lai na £250,000 - efallai bod y swm hwn ar gyfer un trosglwyddiad o lai na £250,000
Cymorth cyflawni	-5,926		Cwricwlwm	5,926		Adnoddau ychwanegol i'r rhaglen gefnogi genedlaethol
Cwricwlwm	-577		Anhysbys	577		Ni nodir trosglwyddiadau o lai na £250,000 - efallai bod y swm hwn ar gyfer un trosglwyddiad o lai na £250,000
Anhysbys	-55		Cwricwlwm	55		Ni nodir trosglwyddiadau o lai na £250,000
Addysgu ac arweinyddiaeth	-2,985		Anhysbys	2,985		Cyfrannu at reoli pwysau yn ystod y flwyddyn o fewn MEG
Addysg ôl-16	-2,294		Anhysbys	2,294		Cyfrannu at reoli pwysau yn ystod y flwyddyn o fewn MEG
Addysg ôl-16	-350		Cymorth cyflawni	350		I gyfrannu at Sgiliau Cymru
Addysg ôl-16	-300		Cymorth cyflawni	300		I wella ymwybyddiaeth cyflogwyd o gynlluniau prentisiaeth a'r Rhaglen Recriwtiaid Newydd
Anhysbys	-38		Addysg ôl-16	38		Ni nodir trosglwyddiadau o lai na £250,000
Addysg Uwch	-4,200		Cymorth i ddysgwyr ôl-16	4,200		I ariannu Cynllun Bwrsariaeth Cenedlaethol Cymru
Anhysbys	-2,500		Addysg Uwch	2,500		Trosglwyddo i mewn i reoli pwysau ar ddarpariaeth addysg Prifysgol Blaenau'r Cymoedd
Anhysbys	-3,203		TGCh a systemau rheoli gwybodaeth	3,203		I reoli pwysau ariannu prosiect bandeang Dysgu yn y Gymru Ddigidol
Ymgystiad a chyflogaeth pobl ifanc	-2,265		Anhysbys	2,265		Cyfrannu at reoli pwysau yn ystod y flwyddyn o fewn MEG
Lles plant a phobl ifanc	-1,440		Anhysbys	1,440		Cyfrannu at reoli pwysau yn ystod y flwyddyn o fewn MEG
Cymorth i ddysgwyr ôl-16	-800		Anhysbys	800		Cyfrannu at reoli pwysau yn ystod y flwyddyn o fewn MEG
Addysg cyfrwng Cymraeg	-532		Anhysbys	532		Ni nodir trosglwyddiadau o lai na £250,000 - efallai bod y swm hwn ar gyfer un trosglwyddiad o lai na £250,000
Anhysbys	-946		Dysgu Cymraeg	946		Gan gynnwys £545,000 i reoli pwysau ar y gronfa dechnoleg a phrosiectau i gefnogi'r Gymraeg.
Cymorth cyflawni	-1,108		Anhysbys	1,108		Cyfrannu at reoli pwysau yn ystod y flwyddyn o fewn MEG
Cymorth cyflawni	-135		Anhysbys	135		Ni nodir trosglwyddiadau o lai na £250,000
<b>Cyfanswm y trosglwyddiadau</b>	<b>-30,139</b>	<b>0</b>		<b>30,139</b>	<b>0</b>	

Ffynhonnell: Cyfrifiadau'r Gwasanaeth Ymchwil o [Gyllideb Atodol Llywodraeth Cymru 2013-14](#) (Chwefror 2014)

## 11. Cyfoeth Naturiol a Bwyd (CNB)

Mae [tabl 20](#) yn crynhoi'r newidiadau yn lefelau'r SPA yn y MEG cyfoeth naturiol a bwyd, o'u cymharu â chyllideb atodol flaenorol 2013-14, a chyllideb derfynol 2013-14.

O gymharu â chyllideb atodol gyntaf 2013-14, mae'r MEG cyfoeth naturiol a bwyd<sup>30</sup>:

- yn dangos gostyngiad o £3.3 miliwn, neu 0.8%, yn y TME.
- Mae hyn yn cynnwys gostyngiad o £6.9 miliwn (1.7%) yng nghyfanswm y DEL a chynnydd o £3.6 miliwn yn y gyllideb AME.
- Mae'r newid yng nghyfanswm y DEL yn cynnwys gostyngiad o £22.6 miliwn (6.9%) yn y DEL refeniw, wedi'i wrthbwysu gan gynnydd o £15.7 miliwn (18.1%) yn y DEL cyfalaf.

Mae'r gostyngiad o £22.6 miliwn yn y DEL refeniw yn cynnwys:

- Trosglwyddiad net i gronfeydd wrth gefn o £14.2 miliwn, fel y nodir yn [nhabl 7](#), sy'n cynnwys trosglwyddo £18.8 miliwn i gronfeydd wrth gefn i gyfrannu at reoli pwysau yn ystod y flwyddyn a throsglwyddo £0.9 miliwn i gronfeydd wrth gefn mewn perthynas ag incwm y mae Cyfoeth Naturiol Cymru yn ei gael o ffermydd gwynt. Mae'r rhain wedi'u gwrthbwysu gan drosglwyddiadau i mewn o £5.5 miliwn sy'n ymwneud ag adnoddau anghyllidol.
- Trosglwyddiad o £0.5 miliwn i brif grwpiau gwariant eraill, fel y nodir yn [nhabl 9](#).
- Gostyngiad o £7.9 miliwn o ganlyniad i drosglwyddiadau o refeniw i gyfalaf o fewn y MEG, fel y dangosir yn [nhabl 21](#).

Mae'r cynnydd o £15.7 miliwn yn y DEL cyfalaf yn cynnwys:

- trosglwyddiad o £7.8 miliwn o adran ynni a newid hinsawdd Llywodraeth y DU mewn perthynas â'r Fargen Werdd, fel y nodir yn [nhabl 6](#); a
- chynnydd o £7.9 miliwn o ganlyniad i drosglwyddiadau o refeniw i gyfalaf o fewn y MEG, fel y nodir yn [nhabl 21](#).

Yn ogystal â'r newidiadau hyn, bu nifer o drosglwyddiadau mewnol o fewn y MEG cyfoeth naturiol a bwyd; nodir y rhain, ar lefel gweithred, yn [nhabl 21](#). Effaith net y trosglwyddiadau hyn yw gostyngiad o £7.9 miliwn mewn refeniw, gyda chynnydd cyfatebol mewn cyfalaf, fel y manylir uchod.

---

<sup>30</sup> Efallai na fydd y ffigurau, o'u hychwanegu at ei gilydd yn cyfateb i'r cyfanswm yn union, oherwydd talgrynnu.

Tabl 20: Newidiadau i ddyraniadau cyfoeth naturiol a bwyd (CNB)

	Cyllideb Derfynol ar gyfer 2013-14 (wedi'i hail-ddatgan)	Cyllideb Atodol ar gyfer 2013-14 (Mehefin 2013)	Newid o'r Gyllideb Derfynol ar gyfer 2013-14 (wedi'i hail-ddatgan) i'r Gyllideb Atodol (Mehefin 2013)		Cyllideb Atodol ar gyfer 2013-14 (Chwefror 2014)	Newid o'r Gyllideb Derfynol i'r Gyllideb Atodol ar gyfer 2013-14 (Chwefror 2014)		Newid o'r Gyllideb Atodol (Mehefin 2013) i'r Gyllideb Atodol ar gyfer 2013-14 (Chwefror 2014)	
	£000	£000	£000	y cant	£000	£000	y cant	£000	y cant
<b>DEL REFENIW</b>									
Y newid yn yr hinsawdd a chynaliadwyedd	118,558	118,778	220	0.2	110,500	-8,058	-6.8	-8,278	-7.0
Yr amgylchedd	85,159	87,783	2,624	3.1	94,383	9,224	10.8	6,600	7.5
Gwarchod a gwella iechyd a lles anifeiliaid	38,895	38,895	0	0.0	28,937	-9,958	-25.6	-9,958	-25.6
Y sylfaen dystiolaeth	1,136	1,136	0	0.0	1,165	29	2.6	29	2.6
Amaethyddiaeth a bwyd	80,566	80,686	120	0.1	69,691	-10,875	-13.5	-10,995	-13.6
<b>CYFANSWM REFENIW</b>	<b>324,314</b>	<b>327,278</b>	<b>2,964</b>	<b>0.9</b>	<b>304,676</b>	<b>-19,638</b>	<b>-6.1</b>	<b>-22,602</b>	<b>-6.9</b>
<b>DEL CYFALAF</b>									
Y newid yn yr hinsawdd a chynaliadwyedd	58,628	71,368	12,740	21.7	81,061	22,433	38.3	9,693	13.6
Yr amgylchedd	795	795	0	0.0	795	0	0.0	0	0.0
Y sylfaen dystiolaeth	38	38	0	0.0	38	0	0.0	0	0.0
Amaethyddiaeth a bwyd	14,423	14,423	0	0.0	20,422	5,999	41.6	5,999	41.6
<b>CYFANSWM CYFALAF</b>	<b>73,884</b>	<b>86,624</b>	<b>12,740</b>	<b>17.2</b>	<b>102,316</b>	<b>28,432</b>	<b>38.5</b>	<b>15,692</b>	<b>18.1</b>
<b>CYFANSWM AME</b>	<b>0</b>	<b>0</b>	<b>0</b>	<b>0.0</b>	<b>3,600</b>	<b>3,600</b>	<b>..</b>	<b>3,600</b>	<b>..</b>
DEL Refeniw	324,314	327,278	2,964	0.9	304,676	-19,638	-6.1	-22,602	-6.9
DEL Cyfalaf	73,884	86,624	12,740	17.2	102,316	28,432	38.5	15,692	18.1
<b>CYFANSWM DEL</b>	<b>398,198</b>	<b>413,902</b>	<b>15,704</b>	<b>3.9</b>	<b>406,992</b>	<b>8,794</b>	<b>2.2</b>	<b>-6,910</b>	<b>-1.7</b>
Gwariant a reolir yn flynyddol	0	0	0	0.0	3,600	3,600	..	3,600	..
<b>CYFANSWM NRF</b>	<b>398,198</b>	<b>413,902</b>	<b>15,704</b>	<b>3.9</b>	<b>410,592</b>	<b>12,394</b>	<b>3.1</b>	<b>-3,310</b>	<b>-0.8</b>

Ffynhonnell: Cyfrifiadau'r Gwasanaeth Ymchwil o [gyllidebau](#) Llywodraeth Cymru.

**Tabl 21: Trosglwyddiadau o fewn MEG cyfoeth naturiol a bwyd, ar lefel gweithred**

O:	Refeniw (£000)	Cyfalaf (£000)	I	Refeniw (£000)	Cyfalaf (£000)	Disgrifiad
Datblygu a gweithredu polisi, dulliau o gyfathrebu, deddfwriaeth a rheoliadau ynglŷn â'r newid yn yr hinsawdd, atal allyriadau a thlodi tanwydd	-736		Datblygu a gweithredu polisi, dulliau o gyfathrebu, deddfwriaeth a rheoliadau ynglŷn â'r newid yn yr hinsawdd, atal allyriadau a thlodi tanwydd	736		Newid cyfrifoldeb cyllidebol rhwng camau gweithredu i ariannu'r prosiect Cynefin mewn naw o leoliadau ledled Cymru.
Datblygu a gweithredu polisi, dulliau o gyfathrebu, deddfwriaeth a rheoliadau ynglŷn â'r newid yn yr hinsawdd, atal allyriadau a thlodi tanwydd	-205		Anhysbys	205		Ni chafodd ei nodi gan ei fod yn is na £250,000.
Datblygu a gweithredu polisi a deddfwriaeth ynglŷn â'r perygl o lifogydd a'r perygl i'r arfordir, dŵr a charthion	-4,900		Datblygu a gweithredu polisi a deddfwriaeth ynglŷn â'r perygl o lifogydd a'r perygl i'r arfordir, dŵr a charthion	4,900		Newid o refeniw i gyfalaf i sicrhau y gellir gwneud gwaith arfaethedig ar gynlluniau atal lifogydd.
Rheoli a gweithredu'r strategaeth wastraff a'r rhaglen caffael gwastraff	-785		Anhysbys	785		I reoli pwysau o ran cost mewn rhannau eraill o'r MEG.
Noddi a rheoli cyrff gweithredu	-280		Rheoli a gweithredu'r strategaeth wastraff a'r rhaglen caffael gwastraff	280		Mae'n ymwneud â chyn-gyflageion Asiantaeth yr Amgylchedd yn trosglwyddo i mewn i Lywodraeth Cymru i ddarparu rhaglenni yr oedd Asiantaeth yr Amgylchedd yn eu rhedeg yn y gorffennol.
Noddi a rheoli cyrff gweithredu	-238		Anhysbys	238		I reoli pwysau o ran cost mewn rhannau eraill o'r MEG.
Anhysbys	-2,500		Noddi a rheoli cyrff gweithredu	2,500		I gefnogi ymdrechion i frwydro yn erbyn y clefyd P.ramorum
Rheoli a gweithredu'r rhaglen dileu TB a chlefydau endemig eraill	-600		Cefnogi a gweithredu'r rhaglen/strategaeth iechyd a lles anifeiliaid	600		Newidiadau i'r strwythur cyllidebol i wella tryloywder
Rheoli a gweithredu'r rhaglen dileu TB a chlefydau endemig eraill	-250		Anhysbys	250		I reoli pwysau o ran cost mewn rhannau eraill o'r MEG - efallai ni chafodd ei nodi oherwydd symudiadau i fwy nag un cam gweithredu o lai na £250,000.
Datblygu a gweithredu polisi a rhaglenni cyffredinol ar amaeth, bwyd a'r môr	-890		Anhysbys	890		I reoli pwysau o ran cost mewn rhannau eraill o'r MEG - efallai ni chafodd ei nodi oherwydd symudiadau i fwy nag un cam gweithredu o lai na £250,000.
Gweinyddu PAC a gwneud taliadau yn unol â rheolau'r UE a LIC	-500		Datblygu a gweithredu polisi a rhaglenni cyffredinol ar amaeth, bwyd a'r môr	500		ariannu cyhoeddusrwydd a chyfathrebu amaethyddol, gan gynnwys yn y Sioe Fawr.
Anhysbys	-291		Gweinyddu PAC a gwneud taliadau yn unol â rheolau'r UE a LIC	291		I ariannu diwygiadau i'r PAC a PIMMS
gweithredu'r rhaglenni yn y Cynllun Datblygu Gwledig	-1,066		Anhysbys	1,066		I reoli pwysau o ran cost mewn rhannau eraill o'r MEG - efallai ni chafodd ei nodi oherwydd symudiadau i fwy nag un cam gweithredu o lai na £250,000.
gweithredu'r rhaglenni yn y Cynllun Datblygu Gwledig	-3,000		Gweinyddu PAC a gwneud taliadau yn unol â rheolau'r UE a LIC	3,000		Trosglwyddo o adnodd i gyfalaf i gefnogi newidiadau TGCh yn dilyn adolygiad o'r Polisi Amaethyddol Cyffredin
Diwallu anghenion cymunedau gwledig a bodloni'r prawf gwledig o ran camau LIC	-2,505		Datblygu a gweithredu polisi a rhaglenni cyffredinol ar amaeth, bwyd a'r môr	2,505		I symud yr holl gyllidebau sy'n gysylltiedig â rhaglenni a pholisi troswaol i un cam gweithredu.
Anhysbys	-400		Datblygu a marchnata bwyd a diod Cymru	400		I ariannu Hybu Cig Cymru i dyfu allforion cig Cymru
Datblygu a gweithredu polisi, dulliau o gyfathrebu, deddfwriaeth a rheoliadau ynglŷn â'r newid yn yr hinsawdd, atal allyriadau a thlodi tanwydd	-541		Datblygu a gweithredu polisi a rhaglenni cyffredinol ar ddatblygu cynaliadwy a'r amgylchedd	541		I gefnogi prosiect 'Y Gweithfeydd' yng Nglyn Ebwy
Datblygu a gweithredu polisi, dulliau o gyfathrebu, deddfwriaeth a rheoliadau ynglŷn â'r newid yn yr hinsawdd, atal allyriadau a thlodi tanwydd	-385		Rheoli a gweithredu'r strategaeth wastraff a'r rhaglen caffael gwastraff	385		I gefnogi newid cydweithredol a gwella perfformiad
Datblygu a gweithredu polisi, dulliau o gyfathrebu, deddfwriaeth a rheoliadau ynglŷn â'r newid yn yr hinsawdd, atal allyriadau a thlodi tanwydd	-2,155		Datblygu a gweithredu polisi a rhaglenni cyffredinol ar amaeth, bwyd a'r môr	2,155		I gwrdd â phwysau o ran cost gan gynnwys cyllid ychwanegol o £2.505 miliwn ar gyfer y cynllun ffermwrwr ifanc
Datblygu a gweithredu polisi, dulliau o gyfathrebu, deddfwriaeth a rheoliadau ynglŷn â'r newid yn yr hinsawdd, atal allyriadau a thlodi tanwydd	-800		gweithredu'r rhaglenni yn y Cynllun Datblygu Gwledig	800		I ariannu Taliadau Gwledig Cymru Ar-lein
Datblygu a gweithredu polisi, dulliau o gyfathrebu, deddfwriaeth a rheoliadau ynglŷn â'r newid yn yr hinsawdd, atal allyriadau a thlodi tanwydd	-44		Anhysbys	44		Ni chafodd ei nodi gan ei fod yn is na £250,000.
<b>Cyfanswm y trosglwyddiadau</b>	<b>-19,146</b>	<b>-3,925</b>		<b>11,246</b>	<b>11,825</b>	

Ffynhonnell: Cyfrifiadau'r Gwasanaeth Ymchwil o [Gyllideb Atodol Llywodraeth Cymru 2013-14](#) (Chwefror 2014)

## 12. Tai ac Adfywio (TA)

Mae [tabl 22](#) yn crynhoi'r newidiadau yn lefelau'r SPA yn y MEG tai ac adfywio, o'u cymharu â chyllideb atodol flaenorol 2013-14, a chyllideb derfynol 2013-14.

O gymharu â chyllideb atodol gyntaf 2013-14, mae'r MEG tai ac adfywio<sup>31</sup>:

- Yn dangos cynnydd o £36.4 miliwn, neu 9.2%, yn y TME.
- Mae hyn yn cynnwys cynnydd o £38.4 miliwn (8.2%) yng nglyfanswm y DEL a gostyngiad o £2 miliwn yn yr AME.
- Mae'r newid yng nghyfanswm y DEL yn cynnwys gostyngiad o £3.3 miliwn (1.9%) yn y DEL refeniw, wedi'i wrthbwysu gan gynnydd o £41.7 miliwn (14.4%) yn y DEL cyfalaf.

Mae'r gostyngiad o £3.3 miliwn yn y DEL refeniw yn cynnwys:

- Trosglwyddo £4.8 miliwn i gronfeydd wrth gefn, gan gynnwys £3.2 miliwn o'r cam gweithredu *cynyddu'r cyflenwad a'r dewis o dai fforddiadwy* a £1 miliwn gan y cam gweithredu *adfywio*;
- Mae hyn wedi'i wrthbwysu gan £1.5 miliwn wedi'i drosglwyddo o Drysorlys EM i'r cam gweithredu *adfywio* (drwy'r cronfeydd wrth gefn) mewn perthynas â'r gronfa cymunedau arfordirol, fel y nodir yn nhablau [6](#) a [7](#);

Mae'r cynnydd o £41.7 miliwn yn y DEL cyfalaf yn deillio'n llwyr o ddyraniadau o'r cronfeydd wrth gefn, ac mae'n cynnwys:

- £34.5 miliwn ar gyfer y Cynllun Cymorth Cymru i Brynu i'r cam gweithredu *cynyddu'r cyflenwad a'r dewis o dai'r farchnad agored*;
- £5 miliwn ar gyfer cartrefi newydd a fforddiadwy i'r cam gweithredu *cynyddu'r cyflenwad a'r dewis o dai fforddiadwy*; a
- £2 miliwn i gyflymu'r gwaith o gyflawni Ffordd Gyswllt Ynys y Barri i'r cam gweithredu *adfywio*.

Mae'r gostyngiad £2 miliwn mewn AME yn ymwneud â'r hyn a ddychwelwyd i Drysorlys EM ym mis Rhagfyr 2013 ar gyfer Cymhorthdal y Cyfrif Refeniw Tai.

Yn ogystal â'r newidiadau hyn, bu nifer o drosglwyddiadau mewnol o fewn y MEG tai ac adfywio; nodir y rhain, ar lefel gweithred, yn [nhabl 23](#). Effaith net y trosglwyddiadau hyn yw sero yn gyffredinol.

---

<sup>31</sup> Efallai na fydd y ffigurau, o'u hychwanegu at ei gilydd yn cyfateb i'r cyfanswm yn union, oherwydd talgrynnu.



Tabl 22: Newidiadau i'r dyraniadau tai ac adfywio (TA)

	Cyllideb Derfynol ar gyfer 2013-14 (wedi'i hail-ddatgan)	Cyllideb Atodol ar gyfer 2013-14 (Mehefin 2013)	Newid o'r Gyllideb Derfynol ar gyfer 2013-14 (wedi'i hail-ddatgan) i'r Gyllideb Atodol (Mehefin 2013)		Cyllideb Atodol ar gyfer 2013-14 (Chwefror 2014)	Newid o'r Gyllideb Derfynol i'r Gyllideb Atodol ar gyfer 2013-14 (Chwefror 2014)		Newid o'r Gyllideb Atodol (Mehefin 2013) i'r Gyllideb Atodol ar gyfer 2013-14 (Chwefror 2014)	
	£000	£000	£000	y cant	£000	£000	y cant	£000	y cant
<b>DEL REFENIW</b>									
Polisi tai	150,736	150,736	0	0.0	151,419	683	0.5	683	0.5
Cartrefi a lleoedd	17,278	17,295	17	0.1	14,040	-3,238	-18.7	-3,255	-18.8
Cynllunio	7,874	7,874	0	0.0	7,134	-740	-9.4	-740	-9.4
<b>CYFANSWM REFENIW</b>	<b>175,888</b>	<b>175,905</b>	<b>17</b>	<b>0.0</b>	<b>172,593</b>	<b>-3,295</b>	<b>-1.9</b>	<b>-3,312</b>	<b>-1.9</b>
<b>DEL CYFALAF</b>									
Tai	1,641	11,641	10,000	609.4	11,641	10,000	609.4	0	0.0
Cartrefi a lleoedd	263,529	278,384	14,855	5.6	320,084	56,555	21.5	41,700	15.0
<b>CYFANSWM CYFALAF</b>	<b>265,170</b>	<b>290,025</b>	<b>24,855</b>	<b>9.4</b>	<b>331,725</b>	<b>66,555</b>	<b>25.1</b>	<b>41,700</b>	<b>14.4</b>
<b>AME</b>									
Tai	-71,000	-71,000	0	0.0	-73,000	-2,000	2.8	-2,000	2.8
<b>CYFANSWM AME</b>	<b>-71,000</b>	<b>-71,000</b>	<b>0</b>	<b>0.0</b>	<b>-73,000</b>	<b>-2,000</b>	<b>2.8</b>	<b>-2,000</b>	<b>2.8</b>
DEL Refeniw	175,888	175,905	17	0.0	172,593	-3,295	-1.9	-3,312	-1.9
DEL Cyfalaf	265,170	290,025	24,855	9.4	331,725	66,555	25.1	41,700	14.4
<b>CYFANSWM DEL</b>	<b>441,058</b>	<b>465,930</b>	<b>24,872</b>	<b>5.6</b>	<b>504,318</b>	<b>63,260</b>	<b>14.3</b>	<b>38,388</b>	<b>8.2</b>
Gwariant a reolir yn flynyddol	-71,000	-71,000	0	0.0	-73,000	-2,000	2.8	-2,000	2.8
<b>Cyfanswm TA</b>	<b>370,058</b>	<b>394,930</b>	<b>24,872</b>	<b>6.7</b>	<b>431,318</b>	<b>61,260</b>	<b>16.6</b>	<b>36,388</b>	<b>9.2</b>

Ffynhonnell: Cyfrifiadau'r Gwasanaeth Ymchwil o [gyllidebau](#) Llywodraeth Cymru.

**Tabl 23: Trosglwyddiadau o fewn y MEG tai ac adfywio, ar lefel gweithred**

O:	Refeniw (£000)	Cyfalaf (£000)	I	Refeniw (£000)	Cyfalaf (£000)	Disgrifiad
Cefnogi Pobl	-400		Digartrefedd	400		I greu cynllun taliadau tai yn ôl disgrisiwn i liniaru diwygiadau lles
Adnewyddu	-600		Digartrefedd	600		I greu cynllun taliadau tai yn ôl disgrisiwn i liniaru diwygiadau lles
Datblygu polisi cynllunio, yr arolygiaeth gynllunio a rheoleiddio	-300		Sicrhau tai o ansawdd uchel	300		I greu cynllun taliadau tai yn ôl disgrisiwn i liniaru diwygiadau lles
Datblygu a gweithredu polisi	-67		Ymchwil a gwerthuso polisi	67		Ni nodir trosglwyddiadau o lai na £250,000
Sicrhau tai o ansawdd uchel		-1,300	Cynyddu'r cyflenwad a'r dewis o dai fforddiadwy		1,300	I ddarparu cefnogaeth ychwanegol ar gyfer tai fforddiadwy
Adnewyddu		-2,646	Cynyddu'r cyflenwad a'r dewis o dai fforddiadwy		2,646	I ddarparu cefnogaeth ychwanegol ar gyfer tai fforddiadwy
<b>Cyfanswm y trosglwyddiadau</b>	<b>-1,367</b>	<b>-3,946</b>		<b>1,367</b>	<b>3,946</b>	

Ffynhonnell: Cyfrifiadau'r Gwasanaeth Ymchwil o [Gyllideb Atodol Llywodraeth Cymru 2013-14](#) (Chwefror 2014)

### 13. Diwylliant a Chwaraeon (DaCh)

Mae [tabl 24](#) yn crynhoi'r newidiadau yn lefelau'r SPA yn y MEG diwylliant a chwaraeon, o'u cymharu â'r gyllideb atodol flaenorol ar gyfer 2013-14, a chyllideb derfynol 2013-14.

O gymharu â chyllideb atodol gyntaf 2013-14, mae'r MEG diwylliant a chwaraeon<sup>32</sup>:

- Yn dangos cynnydd o £0.4 miliwn, neu 0.3%, yn y TME.
- Mae hwn yn gynnydd o £0.4 miliwn (0.3%) yng nghyfanswm y DEL, gan nad oes newid i'r AME.
- Mae'r newid yng nghyfanswm y DEL yn cynnwys gostyngiad o £0.5 miliwn (0.4%) yn y DEL refeniw a chynnydd o £0.9 miliwn (6.0%) yn y DEL cyfalaf.

Mae'r gostyngiad o £0.5 miliwn yn y DEL refeniw yn cynnwys:

- Trosglwyddo £0.6 miliwn allan i gronfeydd wrth gefn, gan cynnwys trosglwyddo £0.3 miliwn yr un o'r cam gweithredu *cefnogi a chynnal sector celfyddydau cryf drwy'r Cyngor Celfyddydau ac eraill* a'r cam gweithredu *darparu rhaglenni chwaraeon a gweithgarwch corfforol effeithiol*, fel y nodir yn [nhabl 7](#):
- Trosglwyddiad o £0.1 miliwn i brif grwpiau gwariant eraill, fel y nodir yn [nhabl 9](#).

Mae'r cynnydd o £0.9 miliwn yn y DEL cyfalaf yn cynnwys:

- dyraniad o £1.1 miliwn o gronfeydd wrth gefn i gyfrannu at waith adfer yn Llyfrgell Genedlaethol Cymru yn dilyn tân, fel y nodir yn [nhabl 7](#); a
- gostyngiad net o £0.2 miliwn o ganlyniad i drosglwyddiadau gyda phrif grwpiau gwariant eraill, fel y nodir yn [nhabl 9](#).

Yn ogystal â'r newidiadau hyn, bu nifer o drosglwyddiadau mewnol o fewn y MEG diwylliant a chwaraeon; nodir y rhain, ar lefel gweithred, yn [nhabl 25](#).

---

<sup>32</sup> Efallai na fydd y ffigurau, o'u hychwanegu at ei gilydd yn cyfateb i'r cyfanswm yn union, oherwydd talgrynnu.

Tabl 24: Newidiadau i'r dyraniadau diwylliant a chwaraeon (DCh)

	Cyllideb Derfynol ar gyfer 2013-14 (wedi'i hail-ddatgan)	Cyllideb Atodol ar gyfer 2013-14 (Mehefin 2013)	Newid o'r Gyllideb Derfynol ar gyfer 2013-14 (wedi'i hail-ddatgan) i'r Gyllideb Atodol (Mehefin 2013)		Cyllideb Atodol ar gyfer 2013-14 (Chwefror 2014)	Newid o'r Gyllideb Derfynol i'r Gyllideb Atodol ar gyfer 2013-14 (Chwefror 2014)		Newid o'r Gyllideb Atodol (Mehefin 2013) i'r Gyllideb Atodol ar gyfer 2013-14 (Chwefror 2014)	
	£000	£000	£000	y cant	£000	£000	y cant	£000	y cant
<b>DEL REFENIW</b>									
Cefnogi a chynnal sector celfyddydau cryf drwy Gyngor y Celfyddydau ac eraill	35,643	34,758	-885	-2.5	34,188	-1,455	-4.1	-570	-1.6
Amgueddfeydd, archifau a llyfrgelloedd	37,445	37,578	133	0.4	38,068	623	1.7	490	1.3
Darparu rhaglenni chwaraeon a gweithgarwch corfforol effeithiol	24,853	24,853	0	0.0	24,573	-280	-1.1	-280	-1.1
Cyfrngau a chyhoeddi	3,926	3,926	0	0.0	3,926	0	0.0	0	0.0
Cadw, gwarchod, cynnal a hyrwyddo mynediad i'r amgylchedd hanesyddol.	11,541	11,641	100	0.9	11,641	100	0.9	0	0.0
Tirwedd a hamdden awyr agored	12,057	12,742	685	5.7	12,622	565	4.7	-120	-0.9
<b>CYFANSWM REFENIW</b>	<b>125,465</b>	<b>125,498</b>	<b>33</b>	<b>0.0</b>	<b>125,018</b>	<b>-447</b>	<b>-0.4</b>	<b>-480</b>	<b>-0.4</b>
<b>DEL CYFALAF</b>									
Cefnogi a chynnal sector celfyddydau cryf drwy Gyngor y Celfyddydau ac eraill	450	355	-95	-21.1	355	-95	-21.1	0	0.0
Amgueddfeydd, archifau a llyfrgelloedd	4,043	5,223	1,180	29.2	6,783	2,740	67.8	1,560	29.9
Darparu rhaglenni chwaraeon a gweithgarwch corfforol effeithiol	345	345	0	0.0	345	0	0.0	0	0.0
Cyfrngau a chyhoeddi	25	25	0	0.0	25	0	0.0	0	0.0
Cadw, gwarchod, cynnal a hyrwyddo mynediad i'r amgylchedd hanesyddol.	5,031	5,331	300	6.0	4,631	-400	-8.0	-700	-13.1
Tirwedd a hamdden awyr agored	2,850	2,945	95	3.3	2,945	95	3.3	0	0.0
<b>CYFANSWM CYFALAF</b>	<b>12,744</b>	<b>14,224</b>	<b>1,480</b>	<b>11.6</b>	<b>15,084</b>	<b>2,340</b>	<b>18.4</b>	<b>860</b>	<b>6.0</b>
<b>AME</b>									
Amgueddfeydd, archifau a llyfrgelloedd	2,740	2,740	0	0.0	2,740	0	0.0	0	0.0
<b>CYFANSWM AME</b>	<b>2,740</b>	<b>2,740</b>	<b>0</b>	<b>0.0</b>	<b>2,740</b>	<b>0</b>	<b>0.0</b>	<b>0</b>	<b>0.0</b>
DEL Refeniw	125,465	125,498	33	0.0	125,018	-447	-0.4	-480	-0.4
DEL Cyfalaf	12,744	14,224	1,480	11.6	15,084	2,340	18.4	860	6.0
<b>CYFANSWM DEL</b>	<b>138,209</b>	<b>139,722</b>	<b>1,513</b>	<b>1.1</b>	<b>140,102</b>	<b>1,893</b>	<b>1.4</b>	<b>380</b>	<b>0.3</b>
Gwariant a reolir yn flynyddol	2,740	2,740	0	0.0	2,740	0	0.0	0	0.0
<b>Cyfanswm DCh</b>	<b>140,949</b>	<b>142,462</b>	<b>1,513</b>	<b>1.1</b>	<b>142,842</b>	<b>1,893</b>	<b>1.3</b>	<b>380</b>	<b>0.3</b>

Ffynhonnell: Cyfrifiadau'r Gwasanaeth Ymchwil o [gyllidebau](#) Llywodraeth Cymru.

**Tabl 25: Trosglwyddiadau o fewn y MEG diwylliant a chwaraeon, ar lefel gweithred**

O:	Refeniw (£000)	Cyfalaf (£000)	I	Refeniw (£000)	Cyfalaf (£000)	Disgrifiad
Cefnogi a chynnal sector celfyddydau cryf drwy Gyngor y Celfyddydau ac eraill	-390		Mabwysiadu defnyddio a dysgu gydol oes drwy wasanaethau amgueddfeydd	390		Costau ailstrwythuro yn Amgueddfa Cenedlaethol Cymru
Anhysbys	-150		Mabwysiadu defnyddio a dysgu gydol oes drwy wasanaethau llyfrgelloedd	150		Ni nodir trosglwyddiadau o lai na £250,000
Anhysbys	-20		Cyflawni rhaglenni chwaraeon a gweithgaredd corfforol effeithiol	20		Ni nodir trosglwyddiadau o lai na £250,000
Hyrwyddo a chefnogi tirweddau gwarchoddedig, mynediad ehangach i fannau gwyrdd a Gardd Fotaneg Genedlaethol Cymru	-120		Anhysbys	120		Ni nodir trosglwyddiadau o lai na £250,000
Arweinyddiaeth strategol ar gyfer gwasanaethau amgueddfeydd, archifau a llyfrgelloedd	-50		Anhysbys	50		Ni nodir trosglwyddiadau o lai na £250,000
Mabwysiadu defnyddio a dysgu gydol oes drwy wasanaethau amgueddfeydd		-625	Mabwysiadu defnyddio a dysgu gydol oes drwy wasanaethau llyfrgelloedd		625	Cyfrannu at gostau adfer yn dilyn tân yn y Llyfrgell Genedlaethol
Cadw, gwarchod, cynnal a hyrwyddo mynediad i'r amgylchedd hanesyddol.		-500	Mabwysiadu defnyddio a dysgu gydol oes drwy wasanaethau llyfrgelloedd		500	Cyfrannu at gostau adfer yn dilyn tân yn y Llyfrgell Genedlaethol
<b>Cyfanswm y trosglwyddiadau</b>	<b>-730</b>	<b>-1,125</b>		<b>730</b>	<b>1,125</b>	

Ffynhonnell: Cyfrifiadau'r Gwasanaeth Ymchwil o [Gyllideb Atodol Llywodraeth Cymru 2013-14](#) (Chwefror 2014)

## 14. Gwasanaethau canolog a gweinyddu (GCG)

Mae [tabl 26](#) yn crynhoi'r newidiadau yn lefelau'r SPA yn y MEG gwasanaethau canolog a gweinyddu, o'u cymharu â'r gyllideb atodol flaenorol ar gyfer 2013-14, a chyllideb derfynol 2013-14.

O gymharu â chyllideb atodol gyntaf 2013-14, mae'r MEG gwasanaethau canolog a gweinyddu<sup>33</sup>:

- yn dangos gostyngiad o £15.5 miliwn, neu 4.5%, yn y TME.
- Mae hyn yn cynnwys gostyngiad o £15.4 miliwn (4.5%) yng nghyfanswm y DEL a gostyngiad o £0.1 miliwn (5.0%) yn yr AME.
- Mae'r newid yng nghyfanswm y DEL yn cynnwys gostyngiad o £15.2 miliwn (4.8%) yn y DEL refeniw a chynnydd o £0.2 miliwn (0.7%) yn y DEL cyfalaf.

Mae'r gostyngiad o £15.2 miliwn yn y DEL refeniw yn cynnwys:

- £4.8 miliwn wedi'i drosglwyddo allan i gronfeydd wrth gefn, fel y nodir yn [nhabl 7](#). Mae'r swm hwn yn cynnwys trosglwyddo 7.3 miliwn i gyfrannu at reoli pwysau yn ystod y flwyddyn, wedi'i wrthbwyso gan ddyraniad o £2.5 miliwn o gronfeydd wrth gefn i'r cam gweithredu *taliadau cyfalaf*, ar gyfer cynnydd tybiannol mewn dibrisiad a lleihad mewn gwerth; fel y nodir yn [nhabl 7](#);
- gostyngiad net o £19.5 miliwn o ganlyniad i drosglwyddiadau gyda phrif grwpiau gwariant eraill, fel y nodir yn [nhabl 9](#); a
- gostyngiad o £1 miliwn o ganlyniad i drosglwyddiadau o refeniw i gyfalaf o fewn y MEG, fel y nodir yn [nhabl 27](#).

Mae'r cynnydd o £0.2 miliwn yn y DEL cyfalaf yn cynnwys:

- gostyngiad net o £1.2 miliwn o ganlyniad i drosglwyddiadau gyda phrif grwpiau gwariant eraill, fel y nodir yn [nhabl 9](#); a
- chynnydd o £1 miliwn o ganlyniad i drosglwyddiadau o refeniw i gyfalaf o fewn y MEG, fel y nodir yn [nhabl 27](#).

Mae'r cynnydd o £0.1 miliwn yn yr AME yn adlewyrchu'r rhagolygon diweddaraf ar gyfer darpariaethau ymddeol yn gynnar a thaliadau diffyg pensiwn yn ystod y flwyddyn.

---

<sup>33</sup> Efallai na fydd y ffigurau, o'u hychwanegu at ei gilydd yn cyfateb i'r cyfanswm yn union, oherwydd talgrynnu.

Yn ogystal â'r newidiadau hyn, bu nifer o drosglwyddiadau mewnol o fewn y MEG gwasanaethau canolog a gweinyddu; nodir y rhain, ar lefel gweithred, yn [nhabl 27](#). Effaith net y trosglwyddiadau hyn yw gostyngiad o £1 miliwn mewn refeniw, gyda chynnydd cyfatebol mewn cyfalaf, fel y manylir uchod.

Tabl 26: Newidiadau i'r dyraniadau gwasanaethau canolog a gweinyddu (GCG)

	Cyllideb Derfynol ar gyfer 2013-14 (wedi'i hail-ddat gan)	Cyllideb Atodol ar gyfer 2013-14 (Mehefin 2013)	Newid o'r Gyllideb Derfynol ar gyfer 2013-14 (wedi'i hail-ddat gan) i'r Gyllideb Atodol (Mehefin 2013)		Cyllideb Atodol ar gyfer 2013-14 (Chwefror 2014)	Newid o'r Gyllideb Derfynol i'r Gyllideb Atodol ar gyfer 2013-14 (Chwefror 2014)		Newid o'r Gyllideb Atodol (Mehefin 2013) i'r Gyllideb Atodol ar gyfer 2013-14 (Chwefror 2014)	
	£000	£000	£000	y cant	£000	£000	y cant	£000	y cant
<b>DEL REFENIW</b>									
Costau rhedeg dirprwyedig	195,372	195,433	61	0.0	203,612	8,240	4.2	8,179	4.2
Costau rhedeg canolog	88,616	88,316	-300	-0.3	77,030	-11,586	-13.1	-11,286	-12.8
Gwybodaeth a gwasanaethau cefnogol	12,508	13,785	1,277	10.2	14,438	1,930	15.4	653	4.7
Rhaglenni canolog	23,955	19,803	-4,152	-17.3	7,018	-16,937	-70.7	-12,785	-64.6
WEFO	1,522	1,522	0	0.0	1,522	0	0.0	0	0.0
<b>CYFANSWM REFENIW</b>	<b>321,973</b>	<b>318,859</b>	<b>-3,114</b>	<b>-1.0</b>	<b>303,620</b>	<b>-18,353</b>	<b>-5.7</b>	<b>-15,239</b>	<b>-4.8</b>
<b>DEL CYFALAF</b>									
Costau rhedeg canolog	9,935	9,935	0	0.0	11,335	1,400	14.1	1,400	14.1
Rhaglenni canolog	13,878	13,878	0	0.0	12,307	-1,571	-11.3	-1,571	-11.3
<b>CYFANSWM CYFALAF</b>	<b>23,813</b>	<b>23,813</b>	<b>0</b>	<b>0.0</b>	<b>23,642</b>	<b>-171</b>	<b>-0.7</b>	<b>-171</b>	<b>-0.7</b>
<b>AME</b>									
Costau rhedeg canolog	1,634	1,551	-83	-5.1	1,473	-161	-9.9	-78	-5.0
<b>CYFANSWM AME</b>	<b>1,634</b>	<b>1,551</b>	<b>-83</b>	<b>-5.1</b>	<b>1,473</b>	<b>-161</b>	<b>-9.9</b>	<b>-78</b>	<b>-5.0</b>
DEL Refeniw	321,973	318,859	-3,114	-1.0	303,620	-18,353	-5.7	-15,239	-4.8
DEL Cyfalaf	23,813	23,813	0	0.0	23,642	-171	-0.7	-171	-0.7
<b>CYFANSWM DEL</b>	<b>345,786</b>	<b>342,672</b>	<b>-3,114</b>	<b>-0.9</b>	<b>327,262</b>	<b>-18,524</b>	<b>-6.4</b>	<b>-15,410</b>	<b>-4.5</b>
Gwariant a reolir yn flynyddol	1,634	1,551	-83	-5.1	1,473	-161	-9.9	-78	-5.0
<b>Cyfanswm GCaG</b>	<b>347,420</b>	<b>344,223</b>	<b>-3,197</b>	<b>-0.9</b>	<b>328,735</b>	<b>-18,685</b>	<b>-5.4</b>	<b>-15,488</b>	<b>-4.5</b>

Ffynhonnell: Cyfrifiadau'r Gwasanaeth Ymchwil o [gyllidebau](#) Llywodraeth Cymru.



**Tabl 27: Trosglwyddiadau o fewn MEG gwasanaethau canolog a gweinyddu, ar lefel gweithred**

O:	Refeniw (£000)	Cyfalaf (£000)	I	Refeniw (£000)	Cyfalaf (£000)	Disgrifiad
Costau gweinyddu cyffredinol	-6,182		Costau staff	6,182		I gefnogi swyddogaethau staffio newydd gan gynnwys cynyddu'r gwasanaethau cyfreithiol o herwydd cynnydd mewn pwerau deddfwriaethol
Hwyluso Llywodraeth	-1,000		Costau staff	1,000		Cyllid ar gyfer staff sy'n gweithio ar gynlluniau newid corfforaethol
Costau gweinyddu cyffredinol	-450		Y Sefydliad Polisi Cyhoeddus	450		Ariannu'r Sefydliad Polisi Cyhoeddus
Costau gweinyddu cyffredinol	-1,000		Cysylltiadau rhyngwladol	1,000		I ariannu costau rhedeg swyddfeydd dramor
Penodiadau cyhoeddus	-94		Costau gweinyddu cyffredinol	94		Ni nodir trosglwyddiadau o lai na £250,000
Hwyluso Llywodraeth	-1,000		Costau gweinyddu cyffredinol	1,000		I gefnogi costau pensiwn
Hwyluso Llywodraeth	-1,000		Gweithredu cyfalaf (i adeiladu ystadau)		1,000	Newid o refeniw i gyfalaf
Arian cyfatebol	-1,502		Buddsoddi i Arbed	1,502		Cynyddu'r cyllid sydd ar gael i gefnogi prosiectau Buddsoddi i Arbed
Penodiadau cyhoeddus	-27		Ymchwil ganolog	27		Ni nodir trosglwyddiadau o lai na £250,000
Hwyluso Llywodraeth		-1,500	Gweithredu cyfalaf (i adeiladu ystadau)		1,500	Rheoli adeiladu ystadau
Y Gronfa Buddsoddi i Arbed		-1,400	Gweithredu cyfalaf (i adeiladu ystadau)		1,400	Rheoli adeiladu ystadau
Ad-dalu buddsoddiadau y Gronfa Buddsoddi i Arbed		-338	Y Gronfa Buddsoddi i Arbed		338	Cynnydd yn y lefel disgwyledig o ad-daliadau i'r gronfa
<b>Cyfanswm y trosglwyddiadau</b>	<b>-12,255</b>	<b>-3,238</b>		<b>11,255</b>	<b>4,238</b>	

Ffynhonnell: Cyfrifiadau'r Gwasanaeth Ymchwil o [Gyllideb Atodol Llywodraeth Cymru 2013-14](#) (Chwefror 2014)