



**Comisiynydd
Plant Cymru**

Children's
Commissioner
for **Wales**

Comisiynydd Plant Cymru
Cyfrifon 2022-23

Adroddiad y Cyfarwyddwyr

Cyflwyniad

Sefydliad annibynnol sy'n ymdrin â hawliau dynol plant yw Comisiynydd Plant Cymru. Prif nod y Comisiynydd yw diogelu a hyrwyddo hawliau a lles plant. Mae dwy gyfraith yn nodi'r rheolau ynghylch sut gall hi wneud ei gwaith, ac yn rhoi pwerau penodol iddi, sef Deddf Safonau Gofal 2000 a Deddf Comisiynydd Plant Cymru 2001 (a oedd yn diwygio Deddf Safonau Gofal 2000).

Dyma grynodedb o bwerau'r Comisiynydd

- Y pŵer i adolygu a monitro'r trefniadau ar gyfer cwynion, datgelu camarfer ac eiriolaeth mewn cyrff cyhoeddus a ddiffiniwyd;
- Y pŵer i adolygu sut mae cyrff cyhoeddus a ddiffiniwyd yn ymarfer eu swyddogaethau (pwerau a dyletswyddau), gan gynnwys Llywodraeth Cymru;
- Y pŵer i archwilio achosion sy'n ymwneud â phlant unigol;
- Y pŵer i roi cymorth i blant unigol; a hefyd
- Y pŵer i gyflwyno sylwadau i Brif Weinidog Cymru, Gweinidogion Cymru a'r Cwnsler Cyffredinol ynghylch unrhyw faterion sy'n effeithio ar hawliau a lles plant sy'n destun pryder iddi ac nad oes ganddi bŵer i weithredu yn eu cylch.

Nid oes gan y Comisiynydd bŵer i weithredu mewn nifer o amgylchiadau a ddiffiniwyd:

- Materion sydd heb eu datganoli i Lywodraeth Cymru, sy'n cynnwys mewnfudo a lloches, budd-daliadau lles, cyfiawnder a phlisma, a phlant yn y lluoedd arfog;
- Lle gall CAF/CASS (Gwasanaeth Ymgynghorol Plant a'r Llysoedd) weithredu;
- Lle mae gan Weinidogion Cymru swyddogaethau yng nghyswllt achosion teulu; a
- Rhag gwneud ymholiadau ynghylch neu adrodd ar unrhyw fater sydd neu a fu'n destun achos cyfreithiol.

Cychwynnodd yr Athro Sally Holland yn ei swydd fel Comisiynydd ar 20fed Ebrill 2015 tan 19 Ebrill 2022. Ar 20 Ebrill 2022, daeth Rocio Cifuentes yn Gomisiynydd nesaf, ar ôl cael ei phenodi gan Brif Weinidog Cymru, am gyfnod o saith mlynedd. Cychwynnodd yr uwch swyddogion eraill ar eu penodiadau rhwng mis Mai 2006 a mis Mai 2017, ac fe'u penodwyd gan y Comisiynydd (presennol a blaenorol) o dan Atodlen 2 paragraff 4 o Ddeddf Safonau Gofal 2000.

Uwch Swyddogion

Bu'r bobl ganlynol yn gwasanaethu fel Tîm Rheoli yn ystod y flwyddyn:

- Yr Athro Sally Holland – Comisiynydd Plant Cymru, tan 19 Ebrill 2022;
- Rocio Cifuentes – Comisiynydd Plant Cymru, o 20 Ebrill 2022;
- Sara Jermin – Pennaeth Cyfathrebu a Pherfformiad;
- Andy Wallsgrove – Pennaeth Ymarfer, tan 15 Mawrth 2023;
- Rachel Thomas – Pennaeth Polisi a Materion Cyhoeddus, tan 31 Gorffennaf 2022;
- Kirrin Davidson – Pennaeth Gweithredol Polisi a Materion Cyhoeddus, o 1 Awst 2022;
- Amanda Evans – Pennaeth Adnoddau Dynol; a
- Tony Evans – Pennaeth Cyllid.

Pwyllgor Archwilio a Sicrhau Risg

Mae manylion pellach am rôl a swyddogaeth y Pwyllgor hwn i'w gweld yn ein datganiad llywodraethu ac yn Adroddiad Blynyddol y Pwyllgor. I grynhoi, mae Pwyllgor Archwilio a Sicrhau Risg y Comisiynydd yn rhoi cyngor a sicrwydd ynghylch llywodraethu corfforaethol, rheoli risgiau a mesurau rheoli yn swyddfa'r Comisiynydd a digonoldeb y trefniadau archwilio mewnol ac allanol. Mae'n cwrdd ddwywaith y flwyddyn o leiaf, ac yn cynnwys swyddogion uwch o Swyddfa'r Comisiynydd ac aelodau Anweithredol. Aelodau Anweithredol y Pwyllgor yw

- Jocelyn Davies – cyn Aelod o Gynulliad Cenedlaethol Cymru;
- Margaret Provis – gynt yn Was Sifil, tan fis Gorffennaf 2022;
- Arwel Thomas – gynt yn Was Sifil;
- Julie Richards – Awdur Annibynnol/Ymgynghorydd Cyfathrebu Strategol;
- Bernie Bowen-Thomson – Prif Swyddog Gweithredol Cymru fwy Diogel;
- Jo Hendy – Prif Swyddog Archwilio, Risg a Gwybodaeth Cyngor Sir Penfro a Phennaeth archwilio mewnol ar gyfer ERW a Bargaen Ddinesig Bae Abertawe;
- Michaela Leyshon – Tiwtor Proffesiynol, Prifysgol Abertawe, o fis Ebrill 2022;
- Alfred Oyekoya – Cyfarwyddwr, Cymorth Iechyd Meddwl BAME (BMHS), o fis Ebrill 2022; a
- Suzy Davies – cyn Aelod o'r Senedd, o fis Ebrill 2022.

Mae cynrychiolwyr Archwilio Cymru a chwmni TIAA Ltd hefyd yn cymryd rhan ym mhob cyfarfod.

Ariannu

Mae Comisiynydd Plant Cymru yn annibynnol ar Lywodraeth Cymru, ond yn cael ei ariannu ganddi. Yn 2022-23 derbyniodd y Comisiynydd £1.640 miliwn (2021-22: £1.580 miliwn) i gyllido gweithgareddau'r Comisiynydd.

Fformat y Cyfrifon

Paratowyd y datganiadau ariannol hyn yn unol â Pharagraff 7(2) Atodlen 2 o Ddeddf Safonau Gofal 2000 a'r Cyfarwyddyd Cyfrifon a gyflwynwyd gan Weinidogion Cymru. Mae copi o'r cyfarwyddyd hwnnw ar gael oddi wrth Gomisiynydd Plant Cymru, Tŷ Llewellyn, Parc Busnes Glan yr Harbwr, Heol yr Harbwr, Port Talbot SA13 1SB.

Paratowyd y cyfrifon hyn ar gyfer y cyfnod o 1 Ebrill 2022 tan 31 Mawrth 2023 ac maent yn adlewyrchu alldro asedau, rhwymedigaethau ac adnoddau'r Comisiynydd Plant. Paratowyd y datganiadau ariannol hyn yn unol â Llawlyfr Adroddiadau Ariannol y Llywodraeth (FReM) a gyflwynwyd gan Drysorlys Ei Fawrhydi. Mae'r polisiau cyfrifo a geir yn yr FReM yn cymhwysu Safonau Cyfrifo Rhyngwladol (IFRS), fel y'u mabwysiadwyd neu y'u dehonglwyd ar gyfer cyd-destun y sector cyhoeddus.

Canlyniadau ar gyfer y Flwyddyn

Dengys y Datganiad o Wariant Net Cynhwysfawr wariant o £1.721 miliwn (2021-22 £1.524 miliwn) ar gyfer y cyfnod. Y gweddill yn y gronfa gyffredinol ar ddiwedd y flwyddyn yw £80,000 (2021-22: £161,000).

Yn ystod 2022-23 newidiodd staff y Comisiynydd i 22.70 aelod o staff (cyfwerth ag amser llawn) o 21.27 (cyfwerth ag amser llawn), sy'n cynnwys gweithwyr llawn amser a rhan amser.

Dysgu a Datblygu

Rydym wedi cynnwys rhagor o fanylion am ein gwaith dysgu a datblygu yn ein datganiad llywodraethu. Yn gryno, mae'r Comisiynydd yn parhau i fuddsoddi mewn darparu cyfleoedd dysgu a datblygu i'r staff.

Trwy Fframwaith Datblygu Perfformiad y Comisiynydd, gofynnir i'r holl staff nodi anghenion datblygiad personol a'u cofnodi mewn Cynllun Datblygu Personol, a chânt eu cefnogi i wneud hynny. Fel sefydliad, rydym ni'n ymroddedig i fuddsoddi amser ac adnoddau i ddatblygu pawb sy'n gweithio yma, a datblygu systemau a strwythurau clir i gefnogi ein ffordd o weithio. Rydym ni'n gwybod bod sefydlu **dealltwriaeth a rennir** o'r hyn sydd i'w gyflawni, a bod pawb yn deall eu rôl yn hynny, yn galluogi pobl i gyflawni ar ran y sefydliad, ac ar ran plant a phobl ifanc yng Nghymru. Mae'r Fframwaith Datblygu Perfformiad yn cysylltu perfformiad a datblygiad unigolion ag amcanion strategol y sefydliad. Rydym ni'n gwybod bod pobl yn gwneud **eu cyfraniad gorau** ac yn darparu gwaith o'r safon uchaf pan fydd ganddyn nhw waith clir, ystyrlon a heriol i'w wneud. Rydym ni hefyd yn gwybod bod cynllunio ein gwaith a myfyrio ar yr hyn fu'n llwyddiannus a'r hyn allai fod yn wahanol yn y dyfodol yn galluogi unigolion i dyfu a gwella yn eu hymarfer. Yn ogystal â datblygiad personol, mae'r sefydliad yn darparu rhaglen dysgu a datblygu i'r holl weithwyr bob blwyddyn ariannol. Mae'r rhain yn cyflawni ei rhwymedigaethau o ran dysgu a datblygu naill ai yn unol â statud, neu lle bernir bod hynny'n hanfodol i'r holl grwpiau o staff er mwyn bodloni gofynion y cynllun gwaith blynyddol, gan gwmpasu pynciau fel Amddiffyn a Diogelu Plant, er enghraifft.

Ymgynghori ac Ymgysylltu â'r Staff

Mae'r strwythurau atebolrwydd a llywodraethu a ddisgrifir yn y ddogfen hon yn helpu i sicrhau bod ein gweithle yn lle diogel, cynhyrchiol a braf. Yn ogystal, mae ein diwylliant o gydweithio yn y gweithle yn cyfrannu'n sylweddol at ein llwyddiant fel Tîm llwyddiannus sy'n perfformio ar lefel uchel. Rydym ni'n credu bod ein ffocws parhaus ar ymgysylltu â'n gweithwyr, yn ogystal ag ymgynghori â'r staff, yn ystod y blynyddoedd diwethaf, wedi bod yn elfen allweddol o ddatblygu arferion rheoli pobl mwy blaengar.

Mae'r Comisiynydd a'i Thîm Rheoli yn gweithio ar y cyd â'r staff, lle bynnag y bo modd, ar newidiadau pwysig i'r sefydliad a blaenoriaethau datblygu'r sefydliad. Cyflawnir hyn mewn amrywiaeth o ffyrdd, gan gynnwys ein dull rheoli prosiect sefydledig o weithio, cyfarfodydd rheolaidd i'r holl staff (Fika), arolygon, gweithgorau fel y Grŵp Llesiant, ynghyd â diwrnodau datblygu i'r tîm cyfan. Yn ogystal, sefydlwyd arfer o roi cyfleoedd i'r holl staff, yn unigol ac mewn grwpiau, gyfrannu at gynllun strategol tair blynedd y Comisiynydd a'r cynlluniau gwaith blynyddol.

Absenoldeb Staff

Yn ystod 2022-23 cyfradd absenoldeb salwch swyddfa'r Comisiynydd oedd 4.1 y cant (2021-22: 1.6 percent), wedi'i seilio ar ganran o gyfanswm y diwrnodau gwaith oedd ar gael. Mae Covid-19 wedi effeithio ar y newid o ran cyfraddau absenoldeb salwch.

Cynaliadwyedd

Fel aelod o Banel Ymgynghorol Comisiynydd Cenedlaethau'r Dyfodol ac fel corff cyhoeddus yng Nghymru, mae'r Comisiynydd yn ymroddedig i'r egwyddorion a amlinellwyd yn Neddf Llesiant Cenedlaethau'r Dyfodol (Cymru) 2015, sef:

- Cymru lewyrchus;
- Cymru gydnerth;
- Cymru iachach;

- Cymru sy'n fwy cyfartal;
- Cymru o gymunedau cydlynus;
- Cymru sydd â diwylliant bywiog a iaith Gymraeg lewyrchus; a
- Chymru sydd â chyfrifoldeb byd-eang.

Mae'r Comisiynydd hefyd yn ymroddedig i leiafu effaith ei sefydliad ar yr amgylchedd lle bynnag y bo modd, ac mae'n ceisio lleihau'r effaith honno trwy gymryd y camau canlynol:

- Deunydd ysgrifennu ac adnoddau swyddfa: anogir y staff i gyfyngu gymaint â phosib ar eu defnydd o nwyddau traul y swyddfa. Caiff cyn lleied â phosib o ddeunydd ei argraffu a'i lungopio;
- Teithio: os yw hynny'n ymarferol, cynhelir cyfarfodydd trwy ddefnyddio fideo-gynadledda pryd bynnag y bo modd;
- Ynni: mae'r Comisiynydd yn annog pob aelod o staff i fod yn ymwybodol o ynni, ac i ystyried ffyrdd o leihau eu hól troed carbon; a
- Gwaredu gwastraff: mae'r Comisiynydd yn ymroddedig i ailgylchu pob gwastraff lle bydd hynny'n bosibl.

Yn ystod 2022-23 bu'r staff yn gweithio'n hybrid, naill ai o'r swyddfa neu o'u cartref, gan leihau'n sylweddol allyriadau carbon cymudo a mynychu cyfarfodydd, a oedd yn awr yn cael eu cynnal yn rhithwir lle bynnag yr oedd modd. Mae'r swyddfa hefyd bron yn gwbl ddi-bapur, gan fod ein systemau ariannol bellach yn gwbl electronig. Mae disgwyl i'n symudiad i swyddfa fodern ym mis Gorffennaf 2021, yn ymyl gorsaf reilffordd ar y brif lein, leihau ein hól-troed carbon yn sylweddol, a byddwn ni'n parhau â llawer o ffyrdd newydd o weithio a ddysgwyd yn gyflym yn ystod y pandemig.

Mae Adran 6 o Ran 1 o Ddeddf yr Amgylchedd (Cymru) yn gosod Dyletswydd Bioamrywiaeth a Gwydnwch Ecosystemau ar awdurdodau cyhoeddus. Yn 2019-20 aethom ati i ddatblygu cynllun yn unol â phedair colofn ein fframwaith perfformiad (sef plant a phobl ifanc, staff y Comisiynydd, prosesau sefydliadol a sefydlogrwydd ariannol/gwerth am arian) mewn ymateb i'r ddyletswydd honno. Yn 2022-23 datblygodd y Comisiynydd ei Pholisi Cynaliadwyedd, sy'n ymgorffori'r dyletswyddau o dan y Ddeddf. Mae'r polisi yn cael ei wella ymhellach gan weithgor Llesiant y Comisiynydd, a bydd y fersiwn derfynol yn cael ei llunio yn 2023-24.

Cyfle Cyfartal

Ystyrir pob cais am gyflogaeth gyda Chomisiynydd Plant Cymru ar y sail y dylai pob ymgeisydd am swydd gael cyfle cyfartal am gyflogaeth a dyrchafiad ar sail eu gallu, eu cymwysterau a'u haddasrwydd ar gyfer y gwaith. Ni ddylai unrhyw ymgeisydd am swydd na gweithiwr dderbyn triniaeth lai ffafriol ar sail hil, lliw, rhyw, cyfeiriadedd rhywiol, oedran, statws priodasol, anabled, crefydd, cyfrifoldebau teuluol/domestig na phatrymau gwaith, ac ni ddylai unrhyw unigolyn gael ei roi dan anfantais chwaith gan amodau neu ofynion na ellir dangos bod modd eu cyfiawnhau.

Yn ystod 2020 sefydlodd y Comisiynydd grŵp gweithredu ar gydraddoldeb, gyda ffocws arbennig ar hil, sydd eisoes yn cymryd camau i'n galluogi i sicrhau mwy o amrywiaeth yn ein sefydliad.

Archwilwyr

Caiff cyfrifon Comisiynydd Plant Cymru eu harchwilio a'u hardystio gan Archwilydd Cyffredinol Cymru yn unol â pharagraff 9 o Atodlen 2 i Ddeddf Safonau Gofal 2000.

Mae TIAA Ltd yn darparu gwasanaethau archwilio mewnol ar gyfer y Comisiynydd.

Yn ystod y cyfnod ni thalwyd unrhyw gydnabyddiaeth i'r archwilwyr am waith heblaw archwilio.

Datgelu Gwybodaeth i'r Archwilwyr

Mor bell ag y mae'r Comisiynydd yn ymwybodol, nid oes gwybodaeth archwilio nad yw'r archwilwyr yn ymwybodol ohoni; ac mae'r Swyddfa wedi cymryd pob cam y dylasai ei gymryd i'w gwneud ei hun yn ymwybodol o unrhyw wybodaeth archwilio berthnasol ac i sicrhau bod yr archwilwyr yn ymwybodol o'r wybodaeth honno.

Digwyddiadau Cysylltiedig â Data Personol

Mae'r holl ddigwyddiadau sy'n ymwneud â data personol yn cael eu hadrodd i'r Tîm Rheoli ac i'r Pwyllgor Archwilio a Sicrhau Risg. Rydym ni'n cadw at yr holl ganllawiau a gyflwynir gan Swyddfa'r Comisiynydd Gwybodaeth (ICO), gan gynnwys a oes angen symud digwyddiad ymlaen atyn nhw. Yn ystod 2022-23 nid adroddwyd am unrhyw ddigwyddiadau.

Digwyddiadau ers Diwedd y Flwyddyn Ariannol

Ni fu unrhyw ddigwyddiadau ers diwedd y flwyddyn ariannol sy'n effeithio ar ddealltwriaeth o'r datganiadau ariannol hyn.

DATGANIAD O GYFRIFOLDEBAU'R SWYDDOG CYFRIFYDDU

O dan Atodlen 2 o'r Ddeddf Safonau Gofal, mae Gweinidogion Cymru wedi rhoi cyfarwyddyd i Gomisiynydd Plant Cymru baratoi datganiad o gyfrifon ar gyfer pob blwyddyn ariannol ar ffurf yr hyn a nodwyd yn y Cyfarwyddyd Cyfrifon ac ar y sail honno. Paratwir y cyfrifon ar sail croniadau a rhaid iddynt ddarparu darlun gwir a theg o sefyllfa fusnes Comisiynydd Plant Cymru, yr incwm a'r gwariant, newidiadau yn ecwiti trethdalwyr a llifoedd arian y flwyddyn ariannol.

Wrth baratoi'r cyfrifon, mae gofyn bod y Swyddog Cyfrifyddu yn cydymffurfio â gofynion Llawlyfr Adroddiadau Ariannol y Llywodraeth, ac yn arbennig â'r canlynol:

- glynu at y Cyfarwyddyd Cyfrifon a roddwyd gan Weinidogion Cymru, gan gynnwys y gofynion perthnasol o ran cyfrifeg a datgelu, a defnyddio polisiau cyfrifeg addas yn gyson;
- dod i benderfyniadau a llunio amcangyfrifon ar sail resymol;
- datgan a yw'r safonau cyfrifo perthnasol, fel y'u cyflwynir yn Llawlyfr Adroddiadau Ariannol y Llywodraeth (FRoM), wedi cael eu dilyn, a datgelu ac egluro unrhyw achosion pwysig yn y datganiadau ariannol lle na ddilynwyd y safonau hynny;
- cadarnhau bod yr Adroddiad a'r Cyfrifon Blynyddol cyfan yn deg, yn gytbwys ac yn ddealladwy a derbyn cyfrifoldeb personol dros yr Adroddiad a'r Cyfrifon Blynyddol a'r penderfyniadau sy'n ofynnol i sicrhau eu bod yn deg, yn gytbwys ac yn ddealladwy; a
- pharatoi'r datganiadau ariannol ar sail busnes gweithredol.

Y Comisiynydd yw'r Swyddog Cyfrifyddu ar gyfer ei swyddfa yn sgîl paragraff 10 o Atodlen 2 i Ddeddf Safonau Gofal 2000. Cyflwynir cyfrifoldebau'r Swyddog Cyfrifyddu, gan gynnwys cyfrifoldeb am briodoldeb a rheoleidd-dra'r arian cyhoeddus y mae Swyddog Cyfrifyddu yn atebol amdano, am gadw cofnodion priodol ac am ddiogelu asedau Comisiynydd Plant Cymru, yn y Memorandwm ar gyfer Swyddogion Cyfrifyddu a luniwyd gan Drysorlys Ei Fawrhydi.

Fel Swyddog Cyfrifyddu, rwyf wedi cymryd yr holl gamau y dylaswn eu cymryd i'm gwneud fy hun yn ymwybodol o unrhyw wybodaeth archwilio berthnasol, ac i gadarnhau bod archwilwyr Comisiynydd Plant Cymru yn ymwybodol o'r wybodaeth honno. Hyd eithaf fy ngwybodaeth, nid oes gwybodaeth archwilio berthnasol nad yw'r archwilwyr yn ymwybodol ohoni.

DATGANIAD LLYWODRAETHU BLYNYDDOL

Mae'r Datganiad hwn gan Gomisiynydd Plant Cymru yn nodi ar ba sail y sefydlwyd y corff, sut mae'n cael ei lywodraethu a'i reoli, a sut y mae'n atebol am yr hyn y mae'n ei wneud.

Rôl Comisiynydd Plant Cymru

Sefydlwyd Comisiynydd Plant Cymru gan Ddeddf Safonau Gofal 2000, ac mae'n sefydliad hawliau dynol annibynnol. Mae cylch gorchwyl y Comisiynydd wedi'i nodi yn Neddf Comisiynydd Plant Cymru 2001, a newidiodd Ddeddf Safonau Gofal 2000. Prif nod y Comisiynydd yw diogelu a hyrwyddo hawliau a lles plant. Rhaid mai dyma amcan gor-redol y Comisiynydd pan fydd hi'n cyflawni ei swyddogaethau.

Mae crynodeb o bwerau'r Comisiynydd i'w weld, ewch i'n gwefan.

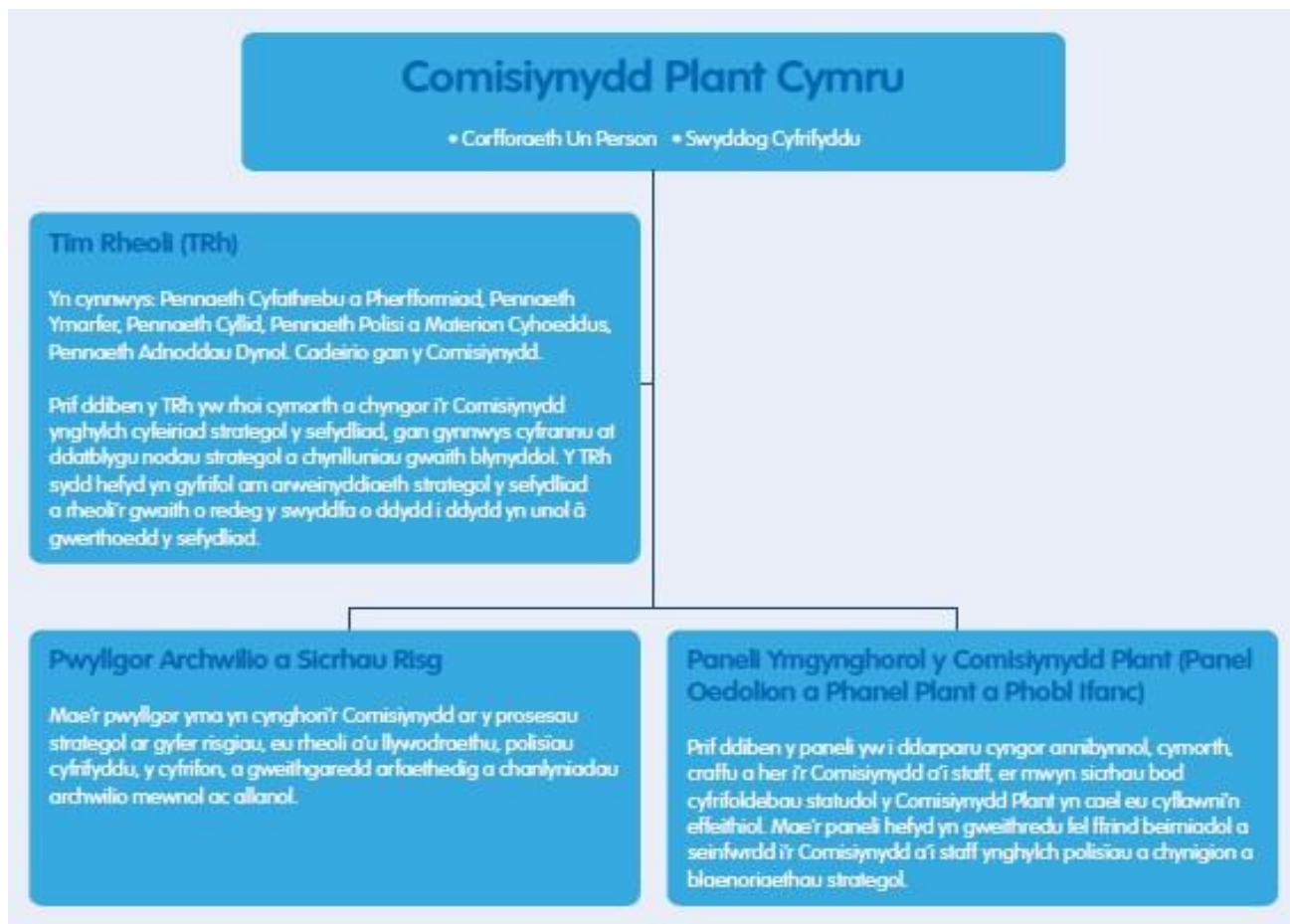
Deilydd blaenorol a deilydd cyfredol y swydd

Cychwynnodd yr Athro Sally Holland yn swydd y Comisiynydd ar 20 Ebrill 2015, ar ôl cael phenodi gan Brif Weinidog Cymru am gyfnod o saith mlynedd. Daeth ei chyfnod fel Comisiynydd i ben ar 19 Ebrill 2022.

Penodwyd Rocio Cifuentes MBE gan Brif Weinidog Cymru am gyfnod o saith mlynedd yn ystod y cyfnod ariannol hwn a dechreuodd yn y swydd ar 20 Ebrill 2022.

Strwythur Llywodraethu

Isod ceir disgrifiad o'n strwythur llywodraethu. Mae rhagor o fanylion ynghylch aelodaeth pob grŵp, presenoldeb a'u cylchoedd gorchwyl ar gael ar ein gwefan.



Panelli Ymgynghorol: paneli anstatudol yw'r rhain, a'u prif rôl yw darparu cyngor, cefnogaeth a her annibynnol i'r Comisiynydd a'i staff.

Y Pwyllgor Archwilio a Sicrhau Risg: i ddysgu mwy am rôl, cylch gorchwyl a gwaith y Pwyllgor hwn, ewch i'n gwefan lle cewch hefyd ddarllen eu hadroddiad blynyddol.

Gan ein bod mewn swydd gyhoeddus sy'n derbyn arian cyhoeddus, rydym ni'n ymroddedig i weithredu systemau trylwyr a thryloyw o ran atebolrwydd a gwneud penderfyniadau.

Mae ein fframwaith llywodraethu yn cynnwys y systemau, y prosesau a'r gwerthoedd sy'n cyfeirio ac yn rheoli'r sefydliad. Mae'n ofynnol bod y Comisiynydd yn esbonio'r strwythur llywodraethu yn y sefydliad ac yn sicrhau ei fod yn bodloni gofynion y Côd Llywodraethu Corfforaethol a'r 'Llyfr Oren: Rheoli Risg'.

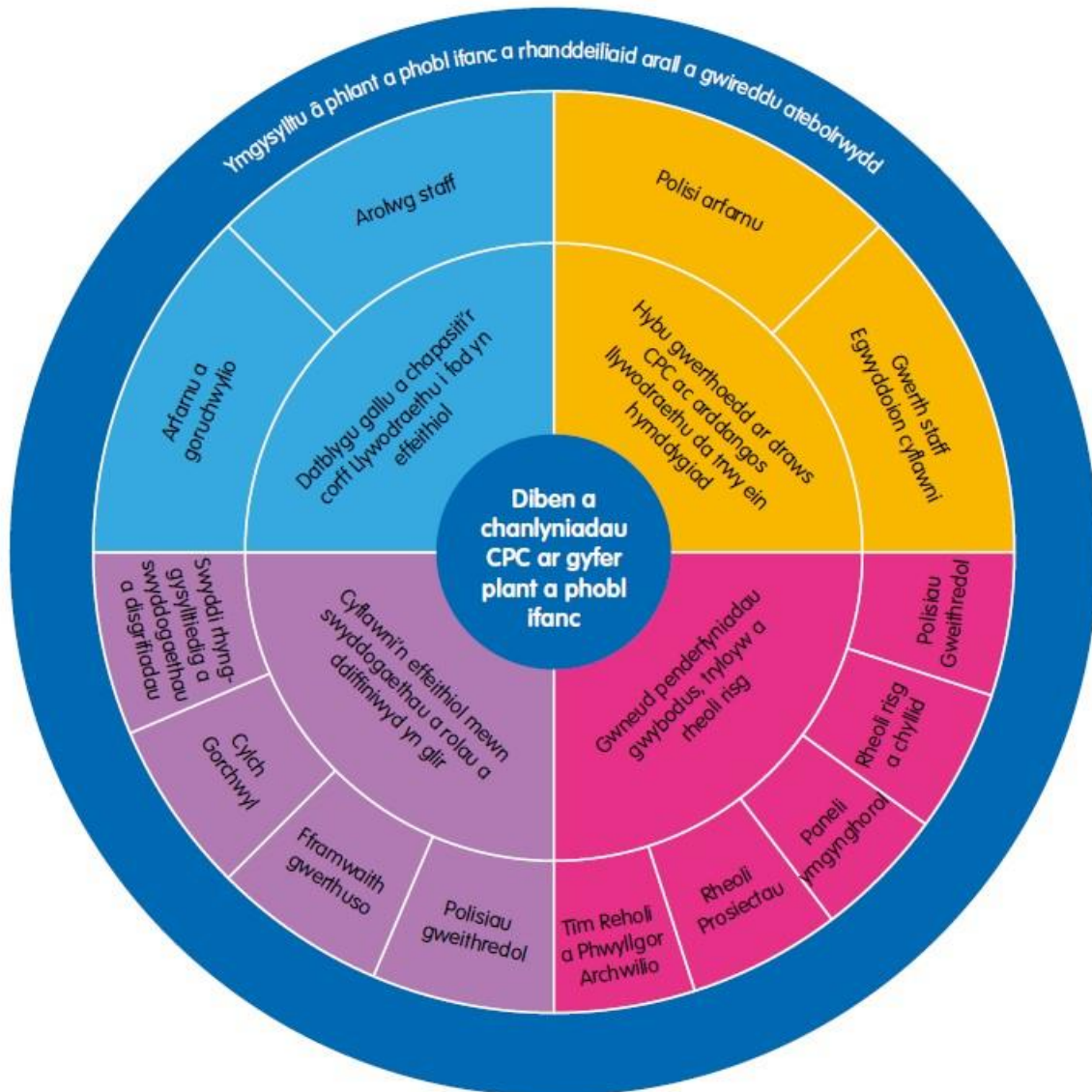
Yn yr adran hon, manylir ar i ba raddau mae'r sefydliad yn bodloni'r safonau hyn ac yn darparu tystiolaeth bod y trefniadau llywodraethu yn gweithio'n unol â'r bwriad ar draws y sefydliad. I ddarparu sicrwydd pellach, yn unol â Safonau Archwilio Mewnol y Sector Cyhoeddus, mae ein trefniadau llywodraethu corfforaethol wedi bod yn destun archwilio mewnol gan ein hymgyngorwyr, TIAA. **Mae'r farn archwilio mewnol ar 2022-23 fel a ganlyn:**

"Mae TIAA yn fodlon fod prosesau rheoli risg, mesurau rheoli a llywodraethu rhesymol ac effeithiol ar waith gan Gomisiynydd Plant Cymru, yn y meysydd a adolygwyd yn ystod y flwyddyn."

"Seilir y farn hon yn gyfan gwbl ar y materion a ddaeth i sylw TIAA yn ystod yr adolygiadau archwilio mewnol unigol a gynhaliwyd yn ystod y flwyddyn ac nid yw'n cwmpasu holl elfennau'r prosesau rheoli risg, mesurau rheoli a llywodraethu na hyfywedd ariannol parhaus y sefydliad na'ch gallu i gyflawni ymrwymadau ariannol, a bydd rhaid i Gomisiynydd Plant Cymru sicrhau'r rhain trwy'r gwahanol ffynonellau sicrwydd sydd ar gael iddi."

Fframwaith Llywodraethu

Penderfynwyd mabwysiadu'r 'Safon Llywodraethu Da ar gyfer Gwasanaethau Cyhoeddus', sy'n datblygu Egwyddorion Nolan ar gyfer ymddygiad unigolion mewn bywyd cyhoeddus ac yn darparu chwe egwyddor craidd ar gyfer llywodraethu da gan sefydliadau gwasanaeth cyhoeddus. Mae'r adran hon yn rhoi diweddariad ar i ba raddau mae'r sefydliad yn cyflawni'r egwyddorion hyn.



*Oddi mewn i'n fframwaith llywodraethu, diffinnir y Comisiynydd fel ein corff llywodraethu – sef y corff sydd â'r cyfrifoldeb cyffredinol am gyfeirio a rheoli'r sefydliad. Yn swyddfa'r Comisiynydd, mae'r Comisiynydd wedi dirprwyo rhai cyfrifoldebau i aelodau o'i thîm rheoli, ac mae hynny i gyd wedi'i amlinellu yn ein cynllun dirprwyo.

Bod yn eglur ynghylch diben a chanlyniadau'r sefydliad

Mae bod â diben sefydliadol pendant a set o amcanion clir yn un o nodweddion llywodraethu da. Ein dull cynllunio strategol yw'r dull systemig o bennu ein nodau. Mae'n galluogi'r sefydliad i gadw at ei chylch gorchwyl deddfwriaethol a chyflawni'r genhadaeth, y weledigaeth a'r blaenoriaethau strategol a amlinellwyd yng nghynllun strategol y Comisiynydd. Mae'r prosesau cynllunio strategol a blynyddol yn darparu cyfeiriad strategol cyffredinol ar gyfer holl swyddogaethau'r swyddfa; ac yn helpu i sicrhau ein bod yn gwneud y defnydd mwyaf effeithiol o adnoddau sefydliadol er mwyn mwyafu ein heffaith dros blant a phobl ifanc yng Nghymru.

Eleni, cafodd ein cynllunio gweithredol a'n perfformiad eu hadolygu gan ein harchwilwyr mewnol, a ddarparodd asesiad sicrwydd sylweddol i'r Comisiynydd.

Mae ein strategaeth tair blynedd ddiweddaraf yn cynnwys manylion y deilliannau poblogaeth bydden ni'n hoffi eu gweld yn digwydd i bob plentyn yng Nghymru erbyn 2026, a sut byddwn ni'n cyfrannu at y deilliannau hynny.

Ymgysylltu â rhanddeiliaid a gwireddu atebolrwydd

Nid ydym yn comisiynu gwasanaethau nac yn darparu gwasanaethau rheng flaen. Yn hytrach, mae ein gwaith yn canolbwyntio ar ddarbwylllo a chefnogi eraill i gyflwyno a gweithredu newid a dal cyrff cyhoeddus yn atebol am eu dyletswyddau a'u haddewidion. Profiadau a barn plant a phobl ifanc sy'n sbarduno ein holl waith.

Ers cychwyn yn y swydd, mae'r Comisiynydd wedi treulio'r flwyddyn gyntaf yn gwrandao ar blant a phobl ifanc, yn ogystal â'u teuluoedd a gweithwyr proffesiynol sy'n gweithio gyda nhw a throstyn nhw. Galluogodd ein hymgyngoriad ar raddfa fawr, 'Gobeithion i Gymru', ni i wrando ar 8,830 o blant a phobl ifanc, gan gynnwys trwy fformatau penodol a grewyd ar gyfer plant o dan 7 oed a'r rhai ag anabellddau dysgu dwys a lluosog. Fe glywson ni hefyd gan 507 o weithwyr proffesiynol ac 876 o rieni a gofalwyr. Bu'r holl safbwyntiau hyn o gymorth i unio gwaith y sefydliad ar gyfer y tair blynedd nesaf.

Mae'r Comisiynydd newydd wedi nodi cynyddu gwelededd, amrywiaeth a hygyrchedd ein sefydliad fel sbardunau allweddol, yn ogystal â sicrhau bod ffocws i'n gwaith, bod y staff yn parhau mewn cysylltiad â'n pwrpas, a'n bod ni'n gwneud y defnydd gorau o'r dystiolaeth rydyn ni'n ei chasglu i lywio ein gwaith dylanwadu.

Er mwyn sicrhau bod ein gwaith yn gweithredu ein dyletswyddau cydraddoldeb yn ein galluogi i gyrraedd y rhai sydd â nodweddion gwarchodedig, a bod ein gwaith yn cael effaith ystyrlon ar eu bywydau, rydyn ni wedi ymrwymo i gynnal adolygiad cynhwysfawr o'n strategaeth cydraddoldeb, y byddwn ni'n ei gyhoeddi yn gynnar yn 2023.

Capasiti a gallu i fod yn sefydliad effeithiol

Rydym ni'n cydnabod bod llywodraethu'n cael ei gryfhau gan gyfranogiad pobl sydd â llawer o wahanol fathau o wybodaeth a phrofiad. Rydym yn hyderus, yn sgîl ein Fframwaith Datblygu Perfformiad, fod gan bob aelod o staff y sgiliau, yr wybodaeth a'r capasiti angenrheidiol i gyflawni eu cyfrifoldebau. Oddi mewn i'r fframwaith hwnnw, amlinellir cyfres o egwyddorion:

Rydym am i'n staff deimlo'n gysylltiedig ac wedi'u gwerthfawrogi; teimlo'n ddiogel ac wedi'u cefnogi; bod yn glir eu meddwl ynghylch y gwaith sy'n ddisgwyliedig ganddyn nhw ac wedi'u hysgogi i gyfrannu at ein cynllun strategol; bod yn atebol am eu cyfraniadau a'u heffaith; cynnal trafodaethau effeithiol gyda chydweithwyr a rheolwyr ynghylch eu perfformiad a'u huchelgeisiau personol; a datblygu a chryfhau eu perfformiad eu hunain a pherfformiad eu tîm.

Fel sefydliad, rydym ni'n ymroddedig i fuddsoddi amser ac adnoddau i ddatblygu pawb sy'n gweithio yma, a datblygu systemau a strwythurau clir i gefnogi sut rydym ni'n datblygu. Yn ymarferol, mae hynny'n golygu ein bod yn:

- trefnu rhaglen sefydlu fanwl ar gyfer pob aelod newydd o staff;

- annog pob aelod o staff yn ystod eu sesiwn oruchwylio fisol i drafod eu hanghenion a'u dymuniadau dysgu a datblygu;
- myfyrio ar gyflawniadau yn ystod ein cyfarfodydd arfarnu blynyddol gyda'r holl staff ac yn defnyddio ein dadansoddiad anghenion hyfforddi wedi'i deilwra yn sail ar gyfer ein trafodaethau ynghylch meysydd datblygu yn dyfodol;
- cefnogi pynciau datblygu tîm cyfan, y mae rhai ohonynt yn orfodol.

Yn ogystal, rydym yn gwahodd y staff i gymryd rhan mewn arolwg staff bob dwy flynedd. Mae'r arolwg yn cyffwrdd â phob agwedd ar fywyd gwaith yn y swyddfa gan gynnwys: llwyth gwaith ac adnoddau, rheolaeth linell, amcanion a diben y sefydliad, cynhwysiant a thriniaeth deg, arweinyddiaeth, gwybodaeth am y staff, cydweithwyr tîm, cydweithwyr yn y tîm ehangach, tâl a buddion, diogelwch ac urddas yn y gwaith, dysgu a datblygu a chyfathrebu mewnol.

81% oedd y gyfradd ymateb i'n harolwg diweddaraf a fu ar waith ym mis Rhagfyr 2021; cyfradd ymateb sy'n gyson â rhai'r blynyddoedd blaenorol. Gwelwyd gwelliant ar ganlyniadau'r arolwg blaenorol (2018) mewn pedair adran, sef arweinyddiaeth, cydbwysedd rhwng bywyd a gwaith, cyfathrebu ac amcanion y sefydliad. Rydym ni'n ymrwymo i gynnal yr arolwg eto yn ystod cyfnod ariannol 2023/24.

Eleni fe'n gwelwyd yn parhau i bontio i ffyrdd newydd o weithio, gan wreiddio ein model gwaith hyblyg ymhellach. Mae ein model, a amlinellir mewn polisi mewnol penodedig, yn ein galluogi i fedru addasu, bod yn ymatebol a bod yn hyblyg. Mae'n golygu ein bod yn dod â phobl, arferion gwaith, technoleg, amser a lle ynghyd i ganfod y ffordd fwyaf priodol ac effeithiol o weithio, ar unrhyw adeg benodol, i gyflawni ein cylch gorchwyl ar gyfer plant a phobl ifanc.

Hybu Gwerthoedd i'r Sefydliad ac Arddangos Gwerthoedd Llywodraethu Da trwy Gynnal Safonau Uchel o ran Ymddygiad ac Ymarfer

Mae ein gwerthoedd a'n hegwyddorion cyflawni yn sylfaen ar gyfer ein holl bolisiau gweithredol a staff, yn ogystal â'n strategaeth tair blynedd. Fe'u rhennir gydag aelodau newydd o staff yn ystod y cyfnod sefydlu, ac fe'u cyfathrebir yn allanol ar ein gwefan ac mewn cyhoeddiadau allweddol. Nawr bod Comisiynydd newydd wedi cychwyn ar ei gwaith, a bod cynllun strategol newydd yn ei le, rydym wedi dechrau'r broses o adolygu ein gwerthoedd, a byddwn ni'n cwblhau'r gwaith hwn yn ystod blwyddyn ariannol 2023/24.

Rydym ni hefyd yn ymroddedig i alluogi a grymuso gweithwyr i gyrraedd nodau unigol, tîm a strategol, ac yn barnu bod y broses arfarnu flynyddol, pennu amcanion a phrosesau cynllunio datblygiad personol yn rhan hanfodol o gyflawni hynny. Yn ein harolwg staff diweddaraf (Rhagfyr 2021), roedd 71% o'r ymatebwyr yn cytuno neu'n cytuno'n bendant ein bod ni'n arddangos gwelliant parhaus yn ein gwaith yn sgîl myfyrio ac adolygu beirniadol rheolaidd.

Mae cyfres o bolisiau cyflogaeth mewnol y mae'n ofynnol i'r holl staff eu dilyn wrth gyflawni eu dyletswyddau ar ran y sefydliad, gan gynnwys:

- Polisi a Gweithdrefn ar gyfer Delio ag Ymddygiad Anfodhaol
- Polisi Datrys Gwrthdaro o ran Cyberthnasoedd Gwaith
- Polisi Urddas yn y Gwaith
- Egwyddorion a Gweithdrefnau Recriwtio
- Gweithdrefn ar gyfer ymdrin â Phryderon Achwyniad
- Polisi Datgelu Camarfer
- Fframwaith Datblygu Perfformiad.

Mae gan bob polisi mewnol berchennog ar lefel y Tîm Rheoli, maen nhw'n cael eu trafod gydag aelodau newydd o staff yn ystod y cyfnod sefydlu, ac maen nhw'n cael eu diweddarau'n unol â chylch rheolaidd (gyda'r amserlen yn mynd gerbron y tîm rheoli). Fel cyfres, mae'r bolisiau hyn yn ein helpu i feithrin diwylliant sy'n gosod gwerth ar lefel uchel o berfformiad ac yn cryfhau a gwella sut rydym ni'n cyflawni ein rolau.

Mae ein holl bolisiau mewnol yn cael eu hadolygu'n rheolaidd mewn cylch, ac eleni buom ni'n adolygu ac yn diweddarau polisiau cyflogaeth allweddol ar ôl ymgynghori â'r staff. Roedd y rhain yn cynnwys:

- Cymraeg yn y Gweithle
- Arweiniad i drefniadau gwyliau
- Ein Model Gweithio Hyblyg

Gwneud Penderfyniadau Gwybodus a Thryloyw sy'n Destun Craffu Effeithiol a Rheoli Risg

Fel corfforaeth un person, y Comisiynydd sydd â'r cyfrifoldeb am wneud penderfyniadau yn y swyddfa. Fodd bynnag, mae'r Comisiynydd wedi dirprwyo agweddau ar y penderfyniadau gweithredol i'r Tîm Rheoli. Mae rolau a chyfrifoldebau'r holl staff wedi'u diffinio'n glir yn eu disgrifiadau swydd ac yng nghynllun dirprwyo'r Fframwaith Llywodraethu. Mae gan bob gweithiwr amodau cyflogaeth a disgrifiadau swydd clir, sy'n nodi eu rolau a'u cyfrifoldebau.

Isod ceir crynodeb o sut rydym ni'n sicrhau ein bod yn gwneud penderfyniadau cadarn a thryloyw:

- Cylch Gorchwyl y Tîm Rheoli

Mae cylch gorchwyl y Tîm Rheoli yn cynnwys ymrwymiad i gyhoeddi agenda a chofnodion pob cyfarfod yn fewnol, fel bod y penderfyniadau a wneir yn dryloyw.

- Cylch Gorchwyl y Pwyllgor Archwilio a Sicrhau Risg

Mae cylch gorchwyl y Pwyllgor Archwilio a Sicrhau Risg yn cynnwys ymrwymiad i gyhoeddi agenda a chofnodion pob cyfarfod. Maent yn cynhyrchu adroddiadau blynyddol, a gyhoeddir ar wefan y sefydliad, ac mae'r cadeirydd hefyd yn paratoi datganiad blynyddol i'w gynnwys yn adroddiad blynyddol y sefydliad i Brif Weinidog Cymru.

- Polisi Cynllunio Strategol

Mae ein dull o reoli prosiectau yn sicrhau bod y canlyniadau arfaethedig ar gyfer plant a phobl ifanc yn cael eu diffinio a'u cyflawni. Mae'n cynnig mecanwaith effeithiol i'r sefydliad ddiffinio canlyniadau mesuradwy, ac yn cynnwys mecanweithiau ar gyfer monitro perfformiad ar hyd pob cyfnod, gan gynnwys cynllunio, manylebau, cyflawni a gwerthuso wedi'r prosiect. Mae'r rhan fwyaf o aelodau staff wedi cael hyfforddiant rheoli prosiectau ffurfiol ac mae'r mwyafrif wedi cyflawni cymhwyster sylfaenol.

- Rheoli Risg

Y polisi hwn sy'n diffinio'r fframwaith ar gyfer rheoli risg o fewn y sefydliad. Prif ddiben y polisi yw nodi'r broses o reoli risg fel bod yr holl staff yn gwybod beth sy'n ddisgwyliedig ganddyn nhw; sicrhau bod proses rheoli risg yn cael ei chyflwyno a'i chynnal mewn modd cyson; sicrhau bod rheoli risg wedi'i wreiddio yng ngweithgareddau'r sefydliad; a hybu diwylliant sy'n ymwybodol o risg.

Rheoli Risg

Fel y nodwyd uchod, mae ein Polisi Rheoli Risg yn diffinio'r fframwaith ar gyfer rheoli risg yn y sefydliad. Mae'r polisi'n cydymffurfio â phrif egwyddorion *Y Llyfr Oren: Rheoli Risg* a gyhoeddwyd gan Drysorlys Ei Fawrhydi ac yn ceisio nodi'r broses o reoli risg fel bod yr holl staff yn gwybod beth sy'n ddisgwyliedig ganddyn nhw; sicrhau bod y broses o reoli risg yn cael ei chyflwyno a'i chynnal mewn modd cyson; sicrhau bod rheoli risg wedi'i wreiddio yng ngweithgareddau'r sefydliad; a hyrwyddo diwylliant sydd ag ymwybyddiaeth o risg.

Mae ein system reoli fewnol yng nghyswllt risg yn seiliedig ar broses barhaus a luniwyd i ganfod a blaenoriaethu'r risgiau o safbwynt cyflawni amcanion strategol y sefydliad a chydymffurfio â pholisiau a gweithdrefnau. Mae hynny'n cynnwys

gwerthuso tebygolrwydd gwireddu'r risgiau hynny ac effaith eu gwireddu ar y sefydliad ac ar blant a phobl ifanc, a'u rheoli'n effeithlon, yn effeithiol ac yn ddiwastraff. Yn ymarferol, mae hynny'n golygu bod pob aelod o staff yn derbyn bod risgiau'n anochel. Mae hefyd yn golygu, yn ymarferol, y dylai pob aelod o staff fod yn rhagweithiol wrth ganfod a rheoli risgiau, er mwyn sicrhau bod ein cynllun strategol tair blynedd yn cael ei gyflawni'n llwyddiannus.

Rydym ni'n rheoli risg ar bedair lefel:

- Ein cofrestr risgiau gorfforaethol, sy'n nodi risgiau sy'n gysylltiedig â'n hamcanion strategol
- Mae cofrestrau risg ein prosiectau a'r logiau materion, ar gyfer pob prosiect sy'n rhan o'n cynllun gwaith blynyddol, yn cael eu rheoli gan ein rheolwyr prosiectau, sy'n adrodd i'r Tîm Rheoli bob mis.
- Mae ein cofrestrau risg thematig yn eu lle ar gyfer meysydd penodol o'n gwaith craidd, e.e. seiber-ddiogelwch. Mae'r rhain yn cael eu cynnal gan swyddogion sy'n gyfrifol am y maes gwaith hwnnw.
- Mae ein cofrestrau risg tîm yn cael eu datblygu ar gyfer timau unigol yn y sefydliad ac yn cael eu cynnal gan bennaeth y swyddogaeth honno a'u hadolygu'n rheolaidd yn ystod sesiynau goruchwylio gyda'r Comisiynydd.

Yn ystod y cyfnod hwn, mae ein tîm rheoli (bob mis) a'n Pwyllgor Archwilio a Sicrhau Risg (bob chwarter) wedi parhau i ymwneud â chraffu ar ein cofrestr risgiau corfforaethol. Llwyddwyd i reoli a dileu rhai risgiau o'r gofrestr risgiau corfforaethol eleni, gyda risgiau'n cael eu cau neu eu hisgyfeirio i gofrestrau risg eraill. Yn ogystal, rydym ni wedi canfod a rheoli risgiau corfforaethol newydd yn y meysydd canlynol:

- Gallu i gyflawni swyddogaethau statudol oherwydd capasiti staff;
- Gallu i gyflawni ein swyddogaethau statudol oherwydd diffyg cyllid;
- Bygythiadau i seiber-ddiogelwch.

Fel y nodwyd, rydym ni'n pennu ac yn asesu'n barhaus natur a chwmpas y prif risgiau mae'r sefydliad yn barod i'w cymryd i gyflawni ein hamcanion. Rydym wedi adolygu ein datganiadau ynghylch eich parodrwydd i gymryd risgiau wedi i Gomisiynydd a Swyddog Cyfrifyddu newydd gael ei phenodi. Traofdwyd y datganiadau hynny gyda'n Pwyllgor Archwilio a Sicrhau Risg, ac isod ceir datganiad cyffredinol ynghylch ein parodrwydd i gymryd risgiau:

"Ein nod yw bod yn ymwybodol o risgiau, heb fod yn rhy awyddus i osgoi risgiau, a rheoli risgiau sefydliadol yn weithredol er mwyn diogelu'r sefydliad a sicrhau ei fod yn tyfu. Er mwyn cyflawni'r nodau strategol, mae'r sefydliad yn cydnabod y bydd yn gorfod cymryd rhai risgiau a'u rheoli. Risgiau na ellir eu goddef yw rhai a allai wneud y canlynol:

1. *Cael effaith negyddol ar ddiogelwch gweithwyr neu'r plant a'r bobl ifanc rydym ni'n gweithio drostyn nhw ac ar eu cyfer.*
2. *Niweidio gallu pobl i ymddiried yn y sefydliad a bwrw amheuaeth ar ein hygredd.*
3. *Arwain at dorri cyfreithiau a rheoliadau.*
4. *Peryglu gweithrediadau'r sefydliad yn y dyfodol."*

- Rheolaeth ariannol

Mae ein rheolaeth ariannol wedi'i seilio ar fframwaith o wybodaeth reolaidd i reolwyr a chyfres o weithdrefnau ariannol clir, sydd wedi'u hamlinellu yng nghyfres y sefydliad o bolisiau a gweithdrefnau ariannol sy'n cael eu diweddarau'n rheolaidd. Mae'r broses o adolygu gwybodaeth i reolwyr yn cynnwys monitro ac adrodd rheolaidd ar y gyllideb. Bob mis mae'r Tîm Rheoli yn cael eu hysbysu ynghylch sut mae'r gwariant yn cyfateb i'r gyllideb, ac mae'r Pwyllgor Archwilio a Sicrhau Risg yn cael yr wybodaeth honno bob chwarter. Mae ein dull gweithredu seiliedig ar reoli prosiectau hefyd yn gofyn bod pob rheolwr prosiect yn datblygu cyllideb fanwl, a rhoddir adroddiad misol ar y rheiny yn y Tîm Rheoli. Cynhaliodd ein harchwilwyr mewnol, TIAA, adolygiad o'n gweithdrefnau cyflogres a theithiau a threuliau, gan ddarparu asesiadau sicrwydd sylweddol yn achos y ddau.

Rydym hefyd yn cymryd materion yn ymwneud â thwyll a chamweinyddu o ddifri calon, ac eleni fe gynhalion ni ymarferiad i greu asesiad risg penodol ar gyfer twyll, a ddaeth gerbron ein Pwyllgor Archwilio a Sicrhau Risg. Mae gennym bolisiau yn eu lle ar gyfer datgelu camarfer, gwrthweithio twyll, a delio â chwynion. Yn ogystal, mae nifer o wahanol

bolisiau mewnol yn disgrifio'r ymddygiad sy'n ddisgwyliedig.

Cyflawni'n effeithiol o ran swyddogaethau a rolau a ddiffiniwyd yn glir

Mae'r sefydliad yn cynnwys pum swyddogaeth ryng-gysylltiedig sy'n cydweithio mewn dull gweithredu tîm cyfan. Rydym ni'n cyflawni rhaglen waith sy'n gwbl ryngddibynnol. Mae'r swyddogion yn cyflawni rolau arbenigol yn hynny yn ôl eu harbenigedd, ond maent yn dibynnu ar y rhannau eraill o'r sefydliad wrth gyflawni'r rhaglen waith.

Mae gan yr holl bwyllgorau a phaneli ymgynghorol sy'n gysylltiedig â'r Comisiynydd Gylch Gorchwyl, a adolygir yn flynyddol, ac a gyhoeddir ar ein gwefan.

Mae'r Tîm Rheoli yn adolygu cynnydd yn erbyn ein holl brosiectau, a amlinellir yn y cynllun gwaith blynyddol, bob mis. Bob blwyddyn, trwy'r Adroddiad Blynyddol, rydym yn rhoi sylw i'r cynnydd a wnaed yn erbyn pob un o'n hamcanion strategol.

Gan ein bod yn swydd gyhoeddus sy'n derbyn arian cyhoeddus, rydym yn ymroddedig i weithredu systemau atebolrwydd a gwneud penderfyniadau sy'n drylwyr ac yn dryloyw. Mae ein hadroddiad perfformiad chwarterol wedi'i lunio i roi trosolwg o ran cyflawni ein gwaith craidd, a phrosesau mewnol y sefydliad. Mae'n canolbwyntio ar bedair elfen: ein pobl, ein prosesau sefydliadol, cynaliadwyedd ariannol y Comisiynydd a gwerth am arian, a phlant a phobl ifanc. Trafodir yr adroddiadau hyn bob mis yng nghyfarfodydd y Tîm Rheoli a phob chwarter yn y Pwyllgor Archwilio a Sicrhau Risg ac mae'r uchafbwyntiau yn cael eu cyhoeddi yn ein hadroddiadau blynyddol (edrychwch ar ein gwefan am uchafbwyntiau eleni).

Mae cylch gorchwyl fy mhaneli ymgynghorol yn cynnwys gofyniad penodol iddyn nhw gynnig cyngor ystyriol i'r Comisiynydd a'r staff, yn ôl y galw, er mwyn gwella ein heffeithiolrwydd a chyflawni ein gofynion gwaith deddfwriaethol.

Adrodd ar ddigwyddiadau cysylltiedig â data personol

Mae'r holl ddigwyddiadau sy'n ymwneud â data personol yn cael eu hadrodd i'r Tîm Rheoli ac i'r Pwyllgor Archwilio a Sicrhau Risg. Rydym ni'n cadw at yr holl ganllawiau a gyflwynir gan Swyddfa'r Comisiynydd Gwybodaeth (ICO), gan gynnwys a oes angen symud digwyddiad ymlaen atyn nhw. Yn ystod 2022|23, nid oedd achosion o dorri rheolau data personol yr oedd angen i ni roi gwybod i'r ICO amdanyn nhw.

Adolygu Effeithiolrwydd gan Gomisiynydd Plant Cymru

Fel Swyddog Cyfrifyddu, rwy'n gyfrifol am adolygu effeithiolrwydd y system lywodraethu, ac yn unol â *Rheoli Arian Cyhoeddus yng Nghymru*, a ydwyf i'n cydymffurfio â Chôd Llywodraethu Corfforaethol Swyddfa'r Cabinet. Hysbysir yr adolygiad hwn gan waith yr archwilwyr mewnol a'r Tîm Rheoli sy'n gyfrifol am ddatblygu a chynnal y fframwaith rheoli mewnol, a sylwadau'r archwilwyr allanol yn eu llythyr at y rheolwyr ac adroddiadau eraill. Rwyf hefyd wedi derbyn cyngor ynghylch effeithiolrwydd y system lywodraethu trwy waith y Pwyllgor Archwilio a Sicrhau Risg. Rwyf wedi ymrwymo i sicrhau gwelliant parhaus yn y systemau mewnol ac i ymdrin ag unrhyw wendidau wrth iddynt godi.

Roedd y broses a ddefnyddiwyd wrth gynnal ac adolygu effeithiolrwydd y fframwaith llywodraethu fel a ganlyn:

- Bu'r Tîm Rheoli wrthi ar y cyd yn trafod ac yn adolygu gweithrediad y mesurau rheoli ariannol mewnol ac ansawdd yr wybodaeth a ddarparwyd;
- cwblhaodd archwilio mewnol adolygiad o effeithiolrwydd mesurau rheoli mewnol allweddol; a
- chyfarfu'r Pwyllgor Archwilio a Sicrhau Risg yn ystod y flwyddyn a chynghori ar oblygiadau sicrwydd a roddwyd ynghylch llywodraethu corfforaethol, rheoli risgiau a mesurau rheoli, digonoldeb y trefniadau archwilio mewnol ac allanol ac ymatebion rheolwyr i'r argymhellion archwilio.

TIAA fu'n darparu'r gwasanaeth Archwilio Mewnol ar gyfer fy swyddfa yn ystod y cyfnod. Maent yn gweithredu'n unol â Safonau Archwilio Mewnol y Sector Cyhoeddus. Maent yn cyflwyno adroddiadau rheolaidd sy'n cynnwys barn annibynnol ar ddigonoldeb ac effeithiolrwydd fy system rheolaeth fewnol, ynghyd ag argymhellion ar gyfer gwelliant.

Yn ystod y cyfnod hwn, bu TIAA yn adolygu'r systemau mewnol canlynol ac yn darparu sicrwydd sylweddol ynghylch pob un ohonynt:

- System Rheoli Achosion
- Cyfathrebu
- Systemau ariannol – cyflogres a theithio a threuliau
- Llywodraethu – cynllunio gweithredol a pherfformiad

Ar sail fy adolygiad effeithiolrwydd, nid oes materion rheolaeth fewnol arwyddocaol yn codi a lle bo hynny'n berthnasol, rwy'n cydymffurfio â'r egwyddorion a amlinellwyd yn y Côd Llywodraethu Corfforaethol.

Rhaglen Welliant ar gyfer Materion Llywodraethu

Gyda'm Tîm Rheoli byddaf yn parhau i fonitro'r amgylchedd rheoli mewnol a sicrhau bod y fframwaith llywodraethu yn parhau i ddiwallu anghenion y sefydliad.

Fel Swyddog Cyfrifyddu mae dyletswydd gyfreithiol arnaf fi i reoli'n briodol yr adnoddau a ddarparwyd ar fy nghyfer er mwyn i'm swyddfa gyflawni ei rhwymedigaethau statudol. Rhaid i mi sicrhau hefyd fod trefniadau wedi'u rhoi ar waith i sicrhau bod fy swyddfa'n cael ei rheoli a'i llywodraethu'n briodol. Mae'r Datganiad Llywodraethu hwn wedi darparu disgrifiad manwl o'r trefniadau hyn.

Ardystiad gan y Swyddog Cyfrifyddu

Rwyf wedi fy sicrhau bod y system llywodraethu a fu'n weithredol yn fy swyddfa yn ystod 2022|23 wedi bod yn un gadarn. Ar sail yr adolygiad o effeithiolrwydd y systemau rheoli mewnol, rwyf wedi fy sicrhau bod y trefniadau presennol yn diwallu anghenion y swyddfa ac yn sicrhau eu bod yn cydymffurfio ag arfer gorau.

Rocio Cifuentes

Rocio Cifuentes MBE
Comisiynydd Plant Cymru a Swyddog Cyfrifyddu
24 Gorffennaf 2023

Adroddiad Taliadau Cydnabyddiaeth a Staff

Taliadau i Aelodau Uwch o'r Tîm Rheoli

Gweinidogion Cymru sy'n pennu'r taliad i Gomisiynydd Plant Cymru, yn unol ag Atodlen 2 paragraff 3 o Ddeddf Safonau Gofal 2000.

Yn achos aelodau eraill y Tîm Rheoli, pennwyd y taliadau cydnabyddiaeth gan Gomisiynydd Plant Cymru, ar sail cyfarwyddyd gan arbenigwyr recriwtio yn y gwasanaeth sifil.

Mae'r adrannau canlynol, a fu'n destun archwilio, yn darparu manylion am daliadau cydnabyddiaeth a buddiannau pensiwn y swyddogion uchaf sydd â chyfrifoldeb dirprwyedig yn swyddfa'r Comisiynydd:

	Cyflog £000*		Buddion mewn nwyddau (i'r £100 agosaf)*		Buddion Pensiwn (i'r £1,000 agosaf)*		Cyfanswm £000*	
	2022-23	2021-22	2022-23	2021-22	2022-23	2021-22	2022-23	2021-22
Yr Athro Sally Holland – Comisiynydd Plant Cymru, tan 19 Ebrill 2022.	5 – 10	90 - 95	-	-	2,000	37,000	7 - 12	127 - 132
Rocio Cifuentes – Comisiynydd Plant Cymru, o 20 Ebrill 2022.	85 - 90	-	-	-	33,000	-	118 - 123	-
Sara Jermin – Pennaeth Cyfathrebu a Pherfformiad.	60 – 65	60 - 65	-	-	25,000	24,000	85 - 90	84 - 89
Andy Wallsgrove – Pennaeth Ymarfer, tan 15 Mawrth 2023.	60 – 65	60 - 65	-	-	25,000	9,000	75 – 80	69 - 74
Rachel Thomas – Pennaeth Polisi a Materion Cyhoeddus, tan 31 Gorffennaf 2022.	50 - 55	55 - 60	-	-	8,000	24,000	58 – 63	79 - 84
Kirrin Davidson – Pennaeth Gweithredol	35 - 40	-	-	-	14,000	-	49 – 54	-

Polisi a Materion Cyhoeddus, o 1 Awst 2022**.								
---	--	--	--	--	--	--	--	--

* Mae'r wybodaeth hon yn destun archwiliad.

** Ymgwymerodd Kirrin Davidson â rôl Pennaeth Gweithredol Polisi a Materion Cyhoeddus o 1 Awst 2022 tra bod Rachel Thomas ar absenoldeb mamolaeth.

*** Mae'r golofn Cyflogau yn cynnwys lwfansau llesiant a gweithio gartref ar gyfer Sally Holland (£16); Sara Jermin (£26); Andy Wallsgrove (£276); Rachel Thomas (£251); a Kirrin Davidson (£210).

Datgeliad Cyflog Teg

Taliadau Canolrif

	2022-23		2021-22
Band taliadau'r unigolyn sy'n derbyn y symiau uchaf (£000)	85 – 90	Band taliadau'r unigolyn sy'n derbyn y symiau uchaf (£000)	90 - 95
Cyfanswm y canolrif	39,966	Cyfanswm y canolrif	33,697
Cymhareb	2.19:1	Cymhareb	2.75:1

Gwybodaeth am y Gymhareb Gyflogau

	2022-23	Cymhareb 2022-23	2021-22	Cymhareb 2021-22
Cymhareb Tâl Canradd 25	32,710	2.68:1	20,754	4.46:1
Cymhareb Tâl Canradd y Canolrif	39,966	2.19:1	33,697	2.75:1
Cymhareb Tâl Canradd 75	41,239	2.12:1	38,160	2.42:1

Mae'n ofynnol fy mod yn datgelu'r berthynas rhwng y taliad a wnaed i'r unigolyn a dderbyniodd y cyflog uchaf a chanolrif taliadau'r gweithwyr. Band taliadau'r unigolyn a dderbyniodd y taliad uchaf yn 2022-23 oedd £85,000 - £90,000 (2021-22: £90,000 - £95,000). Rwyf wedi defnyddio pwynt canol yr ystod hon, sef £87,500, i gymharu'r symiau hyn, a chael cymhareb o 2.19 gwaith (2021-22: 2.75) taliad canolrif y gweithwyr. Y rheswm am y symudiad rhwng y cyfnodau yw'r ffaith bod staff wedi cyrraedd y pwynt uchaf eu bandiau cyflog; a chymhwyso cynnydd costau byw ar gyfer pob gradd yn ystod y cyfnod. Mae cyfanswm y taliadau yn cynnwys y cyflog a'r buddion mewn nwyddau. Nid yw'n cynnwys cyfraniadau cyflogwr i bensiwn na gwerth trosglwyddo ariannol cyfatebol pensiynau.

Iawndal a dalwyd, Dyfarniadau Sylweddol i Uwch Reolwyr Blaenorol

Yn ystod y cyfnod 2022-23 ni wnaed taliadau iawndal na dyfarniadau sylweddol i uwch-reolwyr blaenorol.

Buddion Pensiwn – Cynllun Pensiwn y Gwasanaeth Sifil

	Pensiwn a Gronnwyd £000	Cynnydd gwirioneddol mewn pensiynau* £000	CETV(i) ar 31.03.23* £000	CETV(i) ar 31.03.22* £000	Cynnydd/ (gostyngiad) gwirioneddol yn CETV(ii)* £000
Yr Athro Sally Holland – Comisiynydd Plant Cymru, tan 19 Ebrill 2022.	15 – 20	0 – 2.5	211	197	1
Rocio Cifuentes – Comisiynydd Plant Cymru, o 20 Ebrill 2022.	0 – 5	0 – 2.5	22	-	15
Sara Jermin – Pennaeth Cyfathrebu a Pherfformiad.	5 – 10	0 – 2.5	50	34	9
Andy Wallsgrave – Pennaeth Ymarfer, tan 15 Mawrth 2023.	50 – 55	0 – 2.5	864	766	17
Rachel Thomas – Pennaeth Polisi a Materion Cyhoeddus, tan 31 Gorffennaf 2022.	0 – 5	0 – 2.5	16	11	3
Kirrin Davidson – Pennaeth Gweithredol Polisi a Materion Cyhoeddus, o 1 Awst 2022**.	0 – 5	0 – 2.5	16	10	5

* Mae'r wybodaeth hon yn destun archwiliad.

** Ymgymerodd Kirrin Davidson â rôl Pennaeth Gweithredol Polisi a Materion Cyhoeddus o 1 Awst 2022 tra bod Rachel Thomas ar absenoldeb mamolaeth.

Y Cynllun Pensiwn

Darperir buddion pensiwn trwy drefniadau pensiwn y Gwasanaeth Sifil. Ar 1 Ebrill 2015 cyflwynwyd cynllun pensiwn newydd ar gyfer gweision sifil – Cynllun Pensiwn Gweision Sifil ac Eraill neu alpha, sy'n darparu buddion ar sail gyrfa gyfartalog, gydag oedran pensiwn arferol sy'n cyfateb i Oedran Pensiwn y Wladwriaeth yr aelod (neu 65 oed os yw hynny'n uwch). Wedi'r dyddiad hwnnw, mae'r holl weision sifil newydd a benodir a'r mwyafrif o'r rhai sydd eisoes yn y gwasanaeth wedi ymuno ag alpha. Cyn y dyddiad hwnnw, bu gweision sifil yn aelodau o Brif Gynllun Pensiwn y Gwasanaeth Sifil (PCSPS). Mae pedair adran i PCSPS: mae tair ohonynt yn darparu buddion ar sail cyflog terfynol (classic, premium neu classic plus) lle mae'r oedran pensiwn arferol yn 60; ac mae un yn darparu buddion ar sail gyrfa gyfan (nuvos) lle mae'r oedran pensiwn arferol yn 65.

Nid yw'r trefniadau statudol hyn yn cael eu hariannu, a thelir am gost y buddion ag arian sy'n destun pleidlais gan y Senedd bob blwyddyn. Mae'r pensiynau sy'n daladwy o dan classic, premium, classic plus a nuvos yn cael eu cynyddu'n

flynyddol yn unol â'r ddeddfwriaeth Cynyddu Pensiynau. Arhosodd aelodau o PCSPS oedd o fewn 10 mlynedd i'w hoedran pensiwn arferol 10 mlynedd ar 1 Ebrill 2012 yn PCSPS ar ôl 1 Ebrill 2015. Trosglwyddodd y rhai a fyddai'n cyrraedd eu hoedran pensiwn arferol rywbryd rhwng 10 mlynedd a 13 blynedd a 5 mis wedi 1 Ebrill 2012 i alpha rywbryd rhwng 1 Mehefin 2015 ac 1 Chwefror 2022. Gan fod y Llywodraeth yn bwriadu dileu'r gwahaniaethu a amlygwyd yn y llysoedd o ran y modd y cyflwynwyd diwygiadau pensiwn 2015 i rai aelodau, disgwylir y gallai aelodau cymwys sydd â gwasanaeth perthnasol rhwng 1 Ebrill 2015 a 31 Mawrth 2022 fod â hawl i fuddion pensiwn gwahanol, maes o law, mewn perthynas â'r cyfnod hwnnw (a gallai hynny effeithio ar y Gwerthoedd Trosglwyddo sy'n Gyfwerth ag Arian Parod a ddangosir yn yr adroddiad hwn – gweler isod). Bydd buddion pob aelod sy'n trosglwyddo i alpha yn cael eu 'bancio', a bydd darpariaeth i'r rhai sydd â buddion cynharach yn un o adrannau cyflog terfynol PCSPS gael y buddion hynny ar sail eu cyflog terfynol pan fyddant yn gadael alpha. (Mae'r ffigurau pensiwn a ddyfynnwyd ar gyfer y swyddogion yn dangos y pensiwn a gronnwyd yn PCSPS neu alpha – fel sy'n berthnasol. Os bydd gan y swyddog fuddion yn PCSPS ac yn alpha, gwerth cyfunol eu buddion yn y ddau gynllun yw'r ffigur a ddyfynnir). Caiff aelodau sy'n ymuno wedi Hydref 2002 ddewis, fel sy'n briodol, rhwng y trefniadau buddion diffiniedig neu bensiwn cyfraniad diffiniedig (a brynnir ag arian) gyda chyfraniad gan y cyflogwr (cyfrif pensiwn partneriaeth).

Mae cyfraniadau'r gweithwyr yn gysylltiedig â chyflog ac yn amrywio o 4.6% i 8.05% ar gyfer aelodau classic, premium, classic plus, nuvos ac alpha. Mae'r buddion classic yn cronni ar gyfradd o 1/80fed o'r enillion pensiynadwy terfynol am bob blwyddyn o wasanaeth. Ar ben hynny, mae cyfandaliad sy'n cyfateb i dair blynedd o bensiwn cychwynnol yn daladwy adeg ymddeol. Yn achos y premium, mae'r buddion yn cronni ar gyfradd o 1/60fed o'r enillion pensiynadwy terfynol am bob blwyddyn o wasanaeth. Yn wahanol i'r classic, nid oes cyfandaliad awtomatig. Cyfuniad o'r ddau yw classic plus yn y bôn, gyda buddion yng nghyswllt gwasanaeth cyn 1 Hydref 2002 yn cael eu cyfrifo'n fras fel yn achos y classic a'r buddion am wasanaeth o fis Hydref 2002 yn cael eu cyfrifo fel yn achos y premium. Yn nuvos mae aelod yn crynhoi pensiwn ar sail ei enillion pensiynadwy yn ystod cyfnod ei aelodaeth o'r cynllun. Ar ddiwedd blwyddyn y cynllun (31 Mawrth) mae cyfrif yr aelod ar gyfer y pensiwn a enillwyd yn cael ei gredu â 2.3% o'i enillion pensiynadwy yn ystod y flwyddyn honno o'r cynllun, a chaiff y pensiwn a gronnwyd ei uwchraddio yn unol â'r ddeddfwriaeth Cynyddu Pensiynau. Mae buddion alpha yn cronni mewn ffordd debyg i nuvos, ond 2.32% yw'r gyfradd gronni. Ym mhob achos gall aelodau ddewis ildio (cymudo) pensiwn am gyfandaliad hyd at y terfynau a bennwyd gan Ddeddf Cyllid 2004.

Trefniant pensiwn galwedigaethol cyfraniad diffiniedig yw'r cyfrif pensiwn partneriaeth, sy'n rhan o Mastertrust Legal & General. Mae'r cyflogwr yn gwneud cyfraniad sylfaenol o rhwng 8% ac 14.75% (yn dibynnu ar oedran yr aelod). Nid oes rhaid i'r cyflogai gyfrannu, ond lle bo'n dewis gwneud hynny, bydd y cyflogwr yn gwneud taliadau cyfatebol i'r rhain hyd at derfyn o 3% o'r cyflog pensiynadwy (yn ogystal â chyfraniad sylfaenol y cyflogwr). Mae cyflogwyr hefyd yn cyfrannu 0.5% arall o'r cyflog pensiynadwy i dalu am gost yswiriant buddion risg a ddarperir yn ganolog (marw yn eu gwaith ac ymddeol oherwydd afiechyd).

Y pensiwn cronol a ddyfynnwyd yw'r pensiwn y gall yr aelod ei hawlio wrth gyrraedd oedran pensiwn, neu ar unwaith pan fydd yn peidio â bod yn aelod gweithredol o'r cynllun os ydyw eisoes wedi cyrraedd oedran pensiwn neu'n hŷn. Oedran pensiwn yw 60 yn achos aelodau classic, premium a classic plus a 65 yn achos aelodau nuvos a 65 oed neu Oedran Pensiwn y Wladwriaeth, pa un bynnag fydd yr uchaf, yn achos aelodau alpha. (Mae'r ffigurau pensiwn a ddyfynnwyd ar gyfer y swyddogion yn dangos y pensiwn a gronnwyd yn PCSPS neu alpha – fel sy'n berthnasol. Os bydd gan y swyddog fuddion yn PCSPS ac yn alpha, gwerth cyfunol eu buddion yn y ddau gynllun yw'r ffigur a ddyfynnir, ond sylwch y gall rhan o'r pensiwn hwnnw fod yn daladwy o oeddrannau gwahanol.)

Mae rhagor o fanylion am drefniadau pensiwn y Gwasanaeth Sifil i'w cael ar y wefan www.civilservicepensionscheme.org.uk

Gwerthoedd Trosglwyddo sy'n Gyfwerth ag Arian Parod

Gwerth Trosglwyddo sy'n Gyfwerth ag Arian Parod (CETV) yw gwerth cyfalafol asesiad actiwari o'r buddion cynllun pensiwn a gronnwyd gan aelod ar adeg benodol. Y buddion a brisir yw'r buddion a gronnwyd gan yr aelod ac unrhyw bensiwn sy'n daladwy i briod amodol o'r cynllun. Taliad yw CETV a wneir gan gynllun neu drefniant pensiwn i sicrhau buddion pensiwn mewn cynllun neu drefniant pensiwn arall pan fo'r aelod yn gadael cynllun ac yn dewis trosglwyddo'r

buddion a gronwyd yn y cynllun blaenorol. Mae'r ffigurau pensiwn a ddangosir yn gysylltiedig â'r buddion y mae'r unigolyn wedi'u cronni o ganlyniad i gyfanswm eu haelodaeth o'r cynllun pensiwn, nid eu gwasanaeth mewn swydd uwch y mae datgelu'n berthnasol iddi yn unig.

Mae'r ffigurau'n cynnwys gwerth unrhyw fuddion pensiwn mewn cynllun neu drefniant arall y mae'r unigolyn wedi'u trosglwyddo i drefniadau pensiwn y Gwasanaeth Sifil. Maent hefyd yn cynnwys unrhyw fuddion pensiwn ychwanegol a gronwyd i'r aelod o ganlyniad i brynu buddion pensiwn ychwanegol ar eu cost eu hun. Cyfrifir CETVs yn unol â Rheoliadau Pensiwn Galwedigaethol (Gwerthoedd Trosglwyddo) (Diwygio) 2008 ac nid ydynt yn rhoi sylw i unrhyw ostyngiad gwirioneddol na phosibl i fuddion yn sgîl Treth Lwfans Oes y gall fod angen ei thalu pan dynnir buddion pensiwn.

Cynnydd gwirioneddol mewn CETV

Mae hyn yn adlewyrchu'r cynnydd mewn CETV y telir amdano gan y cyflogwr. Nid yw'n cynnwys y cynnydd yn y pensiwn a gronwyd yn sgîl chwyddiant, cyfraniadau a dalwyd gan y cyflogai (gan gynnwys gwerth unrhyw fuddion a drosglwyddwyd o gynllun neu drefniant pensiwn arall), ac mae'n defnyddio ffactorau priso'r farchnad gyffredin ar gyfer dechrau a diwedd y cyfnod.

Niferoedd Staff a Chostau Cysylltiedig

a) Dyma'r costau staff ar gyfer y flwyddyn:

	2022-23 £000		2021-22 £000
	Staff a Gyflogir yn Barhaol	Arall	Cyfanswm
Tâl a Chyflogau	1,003	-	1,003
Costau Nawdd Cymdeithasol	92	-	92
Costau Pensiwn	263	-	263
Is-gyfanswm	1,358	-	1,358
Costau ar gyfer secondiadau i mewn	-	-	-
Llai adenillion ar gyfer secondiadau allan	(15)	-	(15)
Cyfanswm Costau Net	1,343	-	1,343
			1,222

Mae Prif Gynllun Pensiwn y Gwasanaeth Sifil (PCSPS) yn gynllun buddion diffiniedig heb ei ariannu i lawer o gyflogwyr, ond ni all y sefydliadau cyfranogol nodi eu cyfran o'r asedau a'r rhwymedigaethau gwaelodol. Cafodd y cynllun ei brisio ddiwethaf gan actiwari ar 31 Mawrth 2007, ond ers y dyddiad hwnnw, ataliwyd prisiadau actiwaraidd o'r Cynllun gan ddisgwyl gweithrediad argymhellion Adolygiad Hutton. Fodd bynnag, ailbrisiwyd y cynllun yn 2018-19 a chyhoeddwyd cyfraniadau pensiwn diwygiedig i gyflogwyr gan Drysorlys Ei Mawrhydi o 1af Ebrill 2019. Ceir manylion yng Nghyfrifon Adnoddau Swyddfa'r Cabinet: Budd-dal Ymddeol Sifil - www.civilservice-pensions.gov.uk.

Ar gyfer 2022-23, roedd cyfraniadau cyflogwr o £246,258 yn daladwy i PCSPS (2021-22: £217,594) ar un o bedair cyfradd yn yr ystod o 16.7 y cant i 24.3 y cant o'r tâl pensiynadwy, ar sail bandiau cyflog. Mae Actiwari'r Cynllun yn adolygu cyfraniadau'r cyflogwr, fel arfer bob pedair blynedd, yn dilyn prisiad llawn o'r cynllun. Pennir cyfraddau'r cyfraniadau i dalu am gost y buddion a dalwyd i bensiynwyr cyfredol yn ystod y cyfnod hwn.

Gall cyflogeion ddewis agor cyfrif pensiwn partneriaeth, pensiwn rhanddeiliad gyda chyfraniad cyflogwr. Roedd cyfraniadau cyflogwr o £10,364 yn daladwy i un darparwr pensiwn rhanddeiliaid (2021-22: £10,523). Mae cyfraniadau cyflogwr yn gysylltiedig ag oed, ac yn amrywio o 3 i 12.5 y cant o'r cyflog pensiynadwy (2021-22: 3 i 12.5 y cant). Mae

cyflogwyr hefyd yn gwneud tâl sy'n cyfateb i gyfraniadau'r gweithwyr, hyd at 3 y cant o'r cyflog pensiynadwy. Ar ben hynny, roedd cyfraniadau cyflogwr o £670 neu 0.8 y cant o'r cyflog pensiynadwy, yn daladwy i PCSPS i dalu am gost darparu buddion cyfandaliad yn y dyfodol yn sgîl marwolaeth yn ystod gwasanaeth ac ymddeoliad gweithwyr oherwydd afiechyd (2021-22: £511 neu 0.8 y cant). Nid oedd symiau'n ddyledus i ddarparwyr pensiwn y bartneriaeth ar 31 Mawrth 2022, (2021-22: £0). Mae'r holl gyfraniadau hyn wedi'u cynnwys yn y costau Pensiwn.

b) Roedd nifer cyfartalog y personau cyfwerth ag amser llawn a gyflogwyd (gan gynnwys uwch-reolwyr) yn ystod y cyfnod fel a ganlyn:

	2022-23			2021-22
	Staff a Gyflogir yn Barhaol	Arall	Cyfanswm	Cyfanswm
Cyflogeion Uniongyrchol	22.70	-	22.70	21.27
Cyfanswm	22.70	-	22.70	21.27

Paratoi Adroddiadau ar Gynlluniau Iawndal y Gwasanaeth Sifil ac Eraill - Pecynnau Ymadael:

Yn ystod y cyfnod 2022-23 ni wnaed taliadau iawndal na phecynnau ymadael i gyn-weithwyr.

Rocio Cifuentes

Rocio Cifuentes MBE
 Comisiynydd Plant Cymru a Swyddog Cyfrifyddu
 24 Gorffennaf 2023

Tystysgrif ac adroddiad Archwilydd Cyffredinol Cymru i'r Senedd

Barn ar y datganiadau ariannol

Rwy'n tystio fy mod wedi archwilio datganiadau ariannol Comisiynydd Plant Cymru ar gyfer y flwyddyn yn diweddu 31 Mawrth 2023 o dan baragraff 9 (2) o atodlen 2 i Ddeddf Safonau Gofal 2000.

Mae'r datganiadau ariannol yn cynnwys y Datganiad o Wariant Net Cynhwysfawr, Datganiad o'r Sefyllfa Ariannol, Datganiad o Lifoedd Arian, Datganiad o Newidiadau yn Ecwiti Trethdalwyr a'r nodiadau cysylltiedig, gan gynnwys y polisiau cyfrifo arwyddocaol. Y fframwaith adroddiadau ariannol a ddefnyddiwyd wrth eu paratoi yw'r gyfraith berthnasol a'r safonau cyfrifo rhyngwladol a fabwysiadwyd gan y Deyrnas Unedig, fel y'u dehonglwyd a'u haddaswyd yn Llawlyfr Adroddiadau Ariannol Trysorlys Ei Fawrhydi.

Yn fy marn i, ym mhob ystyr bwysig, mae'r datganiadau ariannol:

- yn rhoi darlun gwir a theg o sefyllfa materion Comisiynydd Plant Cymru ar 31 Mawrth 2023 a'r gwariant net ar gyfer y flwyddyn a ddaeth i ben bryd hynny;
- wedi cael eu paratoi'n briodol yn unol â'r safonau cyfrifo rhyngwladol a fabwysiadwyd gan y Deyrnas Unedig fel y'u dehonglwyd a'u haddaswyd yn Llawlyfr Adroddiadau Blynyddol Trysorlys Ei Fawrhydi; ac
- wedi cael eu paratoi'n briodol yn unol â chyfarwyddyd Gweinidogion Cymru a gyflwynwyd o dan Ddeddf Safonau Gofal 2000.

Barn ynghylch rheoleidd-dra

Yn fy marn i, ym mhob ystyr bwysig, mae'r incwm a'r gwariant a gofnodwyd yn y datganiadau ariannol wedi cael eu cymhwysio i'r pwrpasau a fwriadwyd gan y Senedd, ac mae'r trafodion ariannol a gofnodwyd yn y datganiadau ariannol yn cydymffurfio â'r awdurdodau sy'n eu llywodraethu.

Y sail ar gyfer y farn hon

Cynhaliais fy archwiliad yn unol â'r gyfraith berthnasol a Safonau Archwilio Rhyngwladol yn y Deyrnas Unedig (ISAs (UK)) a Nodyn Ymarfer 10 *Audit of Financial Statements of Public Sector Entities in the United Kingdom*. Disgrifir fy nghyfrifoldebau o dan y safonau hynny ymhellach yn adran cyfrifoldebau'r archwilydd am archwilio datganiadau ariannol yn fy nhystysgrif.

Mae fy staff a minnau'n annibynnol ar y corff, yn unol â'r gofynion moesegol sy'n berthnasol i'm harchwiliad o'r datganiadau ariannol yn y Deyrnas Unedig, gan gynnwys Safon Foesebol y Cyngor Adroddiadau Ariannol, ac rwyf wedi cyflawni fy nghyfrifoldebau moesegol eraill yn unol â'r gofynion hyn. Rwy'n credu bod y dystiolaeth archwilio a gefais yn ddigonol ac yn briodol i ddarparu sylfaen ar gyfer fy marn.

Casgliadau sy'n ymwneud â busnes gweithredol

Wrth archwilio'r datganiadau ariannol, rwyf wedi dod i'r casgliad bod y defnydd o sail cyfrifo busnes gweithredol yn briodol wrth baratoi'r datganiadau ariannol.

Ar sail y gwaith a gyflawnais, nid wyf wedi nodi unrhyw ansicrwydd pwysig ynghylch digwyddiadau neu amodau a allai, yn unigol neu ar y cyd, fwrw amheuaeth sylweddol ar allu'r corff i barhau i fabwysiadu'r sail cyfrifo busnes gweithredol am gyfnod o 12 mis o leiaf o'r adeg pryd yr awdurdodwyd rhyddhau'r datganiadau ariannol.

Disgrifir fy nghyfrifoldebau i a chyfrifoldebau'r Swyddog Cyfrifyddu yng nghyswllt busnes gweithredol yn yr adrannau perthnasol o'r dystysgrif hon.

Mabwysiadir sail cyfrifo busnes gweithredol i Gomisiynydd Plant Cymru gan ystyried y gofynion a gyflwynir yn Llawlyfr Adroddiadau Ariannol Llywodraeth Trysorlys Ei Fawrhydi, sy'n gofyn bod endidau'n mabwysiadu sail cyfrifo busnes gweithredol wrth baratoi'r datganiadau ariannol lle rhagwelir y bydd y gwasanaethau a ddarperir ganddynt yn parhau i'r dyfodol.

Gwybodaeth arall

Mae'r wybodaeth arall yn cynnwys yr wybodaeth a geir yn yr adroddiad blynyddol, heblaw'r datganiadau ariannol a'r rhannau eraill o'r adroddiad sy'n cael eu harchwilio, a'm hadroddiad innau arnynt fel archwilydd. Y Swyddog Cyfrifyddu sy'n gyfrifol am yr wybodaeth arall yn yr adroddiad blynyddol. Nid yw fy marn ar y datganiadau ariannol yn cwmpasu'r wybodaeth arall, a heblaw am i'r graddau fel arall a nodir yn benodol yn fy adroddiad, nid wyf yn mynegi unrhyw fath o gasgliad na sicrwydd yn ei chylch. Fy nghyfrifoldeb i yw darllen yr wybodaeth arall, ac wrth wneud hynny, ystyried a oes anghysondebau pwysig â'r datganiadau ariannol neu â gwybodaeth a gafwyd wrth gynnal yr archwiliad, neu a yw'n ymddangos yn gamddatganiad ffeithiol. Os deuf yn ymwybodol o unrhyw gamddatganiadau ymddangosiadol pwysig neu anghysondebau, mae gofyn fy mod yn ystyried a yw hynny'n achosi camddatganiad pwysig yn y datganiadau ariannol eu hunain. Os deuf i'r casgliad, ar sail y gwaith a gyflawnais, fod camddatganiad pwysig yn yr wybodaeth arall hon, mae'n ofynnol fy mod yn adrodd y ffaith honno.

Nid oes gennyf ddim i'w adrodd yn hyn o beth.

Barn ar faterion eraill

Yn fy marn i, mae'r rhan o'r Adroddiad Taliadau Cydnabyddiaeth a Staff sydd i'w harchwilio wedi cael ei pharatoi'n briodol, yn unol â chyfarwyddyd Gweinidogion Cymru o dan atodlen 2 i Ddeddf Safonau Gofal 2000.

Yn fy marn i, ar sail y gwaith a wnaed fel rhan o'm harchwiliad:

- mae'r rhannau o'r Adroddiad Taliadau Cydnabyddiaeth a Staff sydd i'w harchwilio wedi cael eu paratoi'n briodol, yn unol â chyfarwyddyd Gweinidogion Cymru o dan atodlen 2 o Ddeddf Safonau Gofal 2000; ac
- mae'r wybodaeth a roddwyd yn Adroddiad y Cyfarwyddwyr, y Datganiad Llywodraethu Blynyddol a'r Adroddiad Taliadau Cydnabyddiaeth a Staff ar gyfer y flwyddyn ariannol y paratowyd y datganiadau ariannol ar ei chyfer yn cydfynd â'r datganiadau ariannol ac yn unol â'r gofynion cyfreithiol perthnasol.

Materion yr wyf yn adrodd arnynt yn ôl eithriad

Yng ngoleuni'r wybodaeth a'r ddealltwriaeth o'r corff a'i amgylchedd a gafwyd fel rhan o'r archwiliad, nid wyf wedi nodi camddatganiadau pwysig yn yr wybodaeth yn Adroddiad y Cyfarwyddwyr, y Datganiad Llywodraethu Blynyddol, na'r Adroddiad Taliadau Cydnabyddiaeth a Staff.

Nid oes gennyf ddim i'w adrodd ynghylch y materion canlynol, lle byddaf yn adrodd i chi os bydd y canlynol yn wir, yn fy marn i:

- os nad wyf wedi derbyn yr holl wybodaeth ac esboniadau y mae eu hangen arnaf ar gyfer fy archwiliad;
- os na chadwyd cofnodion cyfrifo priodol, neu na dderbyniwyd ffurflenni digonol ar gyfer fy archwiliad gan ganghennau na fy fu nhîm yn ymweld â nhw;
- os nad yw'r datganiadau ariannol a'r rhan o'r Adroddiad Taliadau Cydnabyddiaeth a Staff sydd i'w harchwilio yn cydfynd â'r cofnodion a'r ffurflenni cyfrifyddu;
- os na ddatgelwyd yr wybodaeth a bennwyd gan Weinidogion Cymru ynghylch taliadau cydnabyddiaeth a thrafodion eraill;
- os na wnaed rhai datgeliadau ynghylch cydnabyddiaeth a bennwyd yn Llawlyfr Adroddiadau Ariannol Llywodraeth Trysorlys Ei Fawrhydi, neu os nad yw rhannau o'r Adroddiad Taliadau Cydnabyddiaeth a Staff sydd i'w harchwilio yn cytuno â'r cofnodion a'r ffurflenni cyfrifyddu; neu
- os nad yw'r Datganiad Llywodraethu Blynyddol yn adlewyrchu cydymffurfiaeth â chanllawiau Trysorlys Ei Fawrhydi.

Cyfrifoldebau'r Swyddog Cyfrifyddu am y datganiadau ariannol

Fel yr esboniwyd yn llawnach yn y Datganiad o Gyfrifoldebau'r Swyddog Cyfrifyddu, y Swyddog Cyfrifyddu sy'n gyfrifol am y canlynol:

- cadw cofnodion cyfrifo digonol;

- paratoi'r datganiadau ariannol a'r Adroddiad Blynyddol, yn unol â'r fframwaith adroddiadau ariannol perthnasol, a bod yn fodlon eu bod yn rhoi darlun gwir a theg;
- sicrhau bod yr Adroddiad Blynyddol a'r datganiadau ariannol yn eu crynswth yn deg, yn gytbwys ac yn ddealladwy;
- sicrhau rheoleidd-dra trafodion ariannol;
- mesurau rheoli mewnol fel y mae'r Swyddog Cyfrifyddu'n penderfynu sy'n angenrheidiol i alluogi paratoi datganiadau ariannol sydd heb gamddatganiadau pwysig, p'un ai twyll neu wall sy'n gyfrifol am hynny;
- asesu gallu'r corff i barhau fel busnes gweithredol, gan ddatgelu yn ôl y galw faterion sy'n ymwneud â gweithrediad y busnes, a defnyddio'r sylfaen busnes gweithredol ar gyfer cyfrifyddu, oni bai bod y Swyddog Cyfrifyddu yn rhagweld na fydd y gwasanaethau a ddarperir gan y corff yn parhau i gael eu darparu yn y dyfodol.

Cyfrifoldebau'r Archwilydd am archwilio'r datganiadau ariannol

Fy nghyfrifoldeb i yw archwilio, ardystio ac adrodd am y datganiadau ariannol, yn unol â pharagraff 9 (2) o atodlen 2 o Ddeddf Safonau Gofal 2000.

Fy amcanion yw caffael sicrwydd rhesymol ynghylch a yw'r datganiadau ariannol yn eu crynswth yn rhydd rhag camddatganiadau pwysig, boed hynny oherwydd twyll neu wall, a chyflwyno adroddiad archwilydd sy'n cynnwys fy marn. Mae sicrwydd rhesymol yn lefel uchel o sicrwydd, ond nid yw'n warant y bydd archwiliad a gynhelir yn unol ag ISAs (UK) bob amser yn canfod camddatganiad pwysig pan fydd yn codi. Gall camddatganiadau ddeillio o dwyll neu wall, a bernir eu bod yn bwysig os gellid disgwyl yn rhesymol iddynt, yn unigol neu ar y cyd, ddylanwadu ar benderfyniadau economaidd defnyddwyr a wneir ar sail y datganiadau ariannol hyn.

Elfennau afreolaidd, gan gynnwys twyll, yw enghreifftiau o beidio â chydymffurfio â chyfreithiau a rheoliadau. Rwy'n dylunio gweithdrefnau yn unol â'm cyfrifoldebau, a amlinellwyd uchod, i ganfod camddatganiadau pwysig yng nghyswllt elfennau afreolaidd, gan gynnwys twyll.

Roedd fy ngweithdrefnau'n cynnwys y canlynol:

- Holi'r rheolwyr, pennaeth archwilio mewnol yr endid oedd yn cael ei archwilio a'r rhai hynny oedd yn gyfrifol am lywodraethu, gan gynnwys caffael ac adolygu dogfennau ategol ynghylch polisiâu a gweithdrefnau Comisiynydd Plant Cymru oedd yn ymwneud â'r canlynol:
 - nodi, gwerthuso a chydymffurfio â chyfreithiau a rheoliadau ac a oeddent yn ymwybodol o unrhyw achosion o beidio â chydymffurfio;
 - canfod ac ymateb i risgiau twyll, ac a ydynt yn gwybod am unrhyw dwyll gwirioneddol, a amheuir, neu honedig; a'r
 - mesurau rheoli mewnol a sefydlwyd i liniaru'r risgiau cysylltiedig â thwyll neu beidio â chydymffurfio â chyfreithiau a rheoliadau.
- Ystyried, fel tîm archwilio, sut a ble gallai twyll ddigwydd yn y datganiadau ariannol, ac unrhyw ddangosyddion twyll posibl. Fel rhan o'r drafodaeth hon, nodais fod potensial o safbwynt twyll yn y meysydd canlynol: cydnabod gwariant a phostio dyddyfrau anghyffredin;
- Sicrhau dealltwriaeth o fframwaith awdurdod Comisiynydd Plant Cymru, yn ogystal â'r fframweithiau cyfreithiol a rheoliadol eraill mae Comisiynydd Plant Cymru yn gweithredu oddi mewn iddynt, gan ganolbwyntio ar y cyfreithiau a'r rheoliadau hynny a gafodd effaith uniongyrchol ar y datganiadau ariannol, neu effaith sylfaenol ar weithrediadau Comisiynydd Plant Cymru.

Yn ogystal â'r uchod, roedd fy ngweithdrefnau ar gyfer ymateb i risgiau a nodwyd yn cynnwys y canlynol:

- adolygu'r datgeliadau yn y datganiadau ariannol a'u profi yn erbyn y dogfennau ategol er mwyn asesu cydymffurfiaeth â'r cyfreithiau a'r rheoliadau perthnasol a drafodwyd uchod;

- holi'r rheolwyr a'r Pwyllgor Archwilio a Sicrhau Risg ynghylch ymgyfreitha a hawliadau gwirioneddol a phosibl;
- darllen cofnodion cyfarfodydd y rhai sy'n gyfrifol am lywodraethu;
- wrth roi sylw i risg twyll petai rheolwyr yn trechu'r mesurau rheoli, profi priodoldeb yr hyn a nodwyd mewn dyddlyfrau ac addasiadau eraill; asesu a yw'r dyfarniadau a wnaed wrth greu amcangyfrifon cyfrifo yn arwydd o fias posibl; a gwerthuso rhesymeg fusnes unrhyw drafodion sylweddol sy'n anghyffredin neu y tu allan i'r cylch gwaith arferol.

Bûm hefyd yn trafod y cyfreithiau a'r rheoliadau perthnasol a nodwyd a'r risgiau twyll posibl gyda holl aelodau'r tîm archwilio, ac yn parhau'n effro i unrhyw arwyddion o dwyll neu beidio â chydymffurfio â chyfreithiau a rheoliadau ar hyd yr archwiliad.

Effeithir ar i ba raddau y gall fy ngweithdrefnau ganfod afreoleidd-dra, gan gynnwys twyll, gan anhawster cynhenid canfod afreoleidd-dra, effeithiolrwydd mesurau rheoli Comisiynydd Plant Cymru, a natur, amseriad a chwmpas y gweithdrefnau archwilio a gyflawnwyd.

Ceir disgrifiad pellach o gyfrifoldebau'r archwilydd am archwilio'r datganiadau ariannol ar wefan y Cyngor Adroddiadau Ariannol www.frc.org.uk/auditorsresponsibilities. Mae'r disgrifiad hwn yn rhan o'm hadroddiad fel archwilydd.

Cyfrifoldebau eraill yr archwilydd

Mae'n ofynnol fy mod yn casglu tystiolaeth ddigonol i roi sicrwydd rhesymol bod y gwariant a'r incwm a gofnodwyd yn y datganiadau ariannol wedi cael eu defnyddio at y dibenion a fwriadwyd gan y Senedd, a bod y trafodion ariannol a gofnodir yn y datganiadau ariannol yn cydymffurfio â'r awdurdodau sy'n eu llywodraethu.

Rwyf yn trafod gyda'r rhai sy'n gyfrifol am lywodraethu, ymhlith pethau eraill, gwmpas ac amseriad arfaethedig yr archwiliad a chanfyddiadau pwysig yr archwiliad, gan gynnwys unrhyw ddiffygion pwysig yn y mesurau rheoli mewnol y deuaif ar eu traws yn ystod fy archwiliad.

Adroddiad

Nid oes gennyf unrhyw sylwadau i'w gwneud ar y datganiadau ariannol hyn.

Adrian Crompton

Adrian Crompton
Archwilydd Cyffredinol Cymru
23 Awst 2023

1 Cwr y Ddinas
Stryd Tyndall
Caerdydd
CF10 4BZ

Mae Archwilydd Cyffredinol Cymru wedi ardystio'r cyfrifon hyn yn y ffurf y cawsant eu drafftio'n wreiddiol. Cyfieithiad o'r fersiwn Saesneg gwreiddiol yw'r fersiwn hwn Comisiynydd Plant Cymru sydd yn gyfrifol am gywirdeb y cyfieithiad, nid yr Archwilydd Cyffredinol.

Datganiad o Wariant Net Cynhwysfawr ar gyfer y flwyddyn a ddaeth i ben ar 31 Mawrth 2023

Gwariant	Nodyn	2022-23	2021-22
		£000	£000
Costau gweinyddu:			
Costau Staff	2.3	1,343	1,222
Dibrisiad	2.2	46	25
Costau Gweinyddu Eraill	2.1	332	277
		<u>1,721</u>	<u>1,524</u>
Incwm			
Incwm o Weithgareddau		-	-
Incwm Arall		-	-
		<u>-</u>	<u>-</u>
Gwariant Net		1,721	1,524
Llog taladwy/derbyniadwy		-	-
Gwariant Net ar ôl llog		<u>1,721</u>	<u>1,524</u>

Gwariant Arall Cynhwysfawr

Enillion/(colled) net o ran ailbriso Peiriannau a Chyfarpar	Nodyn	2022-23	2021-22
		£000	£000
		-	-
Cyfanswm y Gwariant Cynhwysfawr ar gyfer y flwyddyn a ddaeth i ben 31 Mawrth 2023		<u>1,721</u>	<u>1,524</u>

Mae'r holl incwm a gwariant yn deillio o weithrediadau parhaus. Nid oes enillion na cholledion ac eithrio'r rhai yr adroddwyd amdanynt yn y Datganiad o Wariant Net Cynhwysfawr.

Mae'r Comisiynydd yn derbyn cyllid gan Lywodraeth Cymru.

Mae'r nodiadau ar dudalennau 31 i 38 yn rhan o'r cyfrifon hyn

Datganiad o'r Sefyllfa Ariannol ar 31 Mawrth 2023

		2023		2022	
		£000	£000	£000	£000
<i>Nodyn</i>					
Asedau anghyfredol:					
Eiddo, peiriannau a chyfarpar	4.1	33		42	
Asedau Hawl i Ddefnyddio	4.2	85	118	-	42
		<u> </u>	<u> </u>	<u> </u>	<u> </u>
Asedau cyfredol:					
Elfennau masnach ac eraill derbyniadwy	5	43		48	
Arian parod a'r hyn sy'n cyfateb iddo	6	91	134		183
		<u> </u>	<u> </u>	<u> </u>	<u> </u>
Cyfanswm asedau			<u> </u>	<u> </u>	<u> </u>
			252		225
Rhwymedigaethau cyfredol:					
Elfennau masnach ac eraill taladwy	7	(115)	(115)	(64)	(64)
		<u> </u>	<u> </u>	<u> </u>	<u> </u>
Cyfanswm asedau llai rhwymedigaethau cyfredol			<u> </u>	<u> </u>	<u> </u>
			137		161
Rhwymedigaethau anghyfredol:					
Prydles hirdymor Hawl i Ddefnyddio	7	(57)	(57)	-	-
		<u> </u>	<u> </u>	<u> </u>	<u> </u>
Cyfanswm asedau llai cyfanswm rhwymedigaethau			<u> </u>	<u> </u>	<u> </u>
			80		161
Ecwiti'r Trethdalwr:					
Cronfa gyffredinol			<u> </u>	<u> </u>	<u> </u>
			80		161

Rocio Cifuentes

Rocio Cifuentes MBE
Comisiynydd Plant Cymru a Swyddog Cyfrifyddu
24 Gorffennaf 2023

Mae'r nodiadau ar dudalennau 31 i 38 yn rhan o'r cyfrifon hyn

**Datganiad o Lifoedd Arian
ar gyfer y cyfnod o 1 Ebrill 2022 tan 31 Mawrth 2023**

		2022-23 £000	2021-22 £000
	Nodyn		
Lifoedd arian o weithgareddau gweithredu			
Gwariant Net	2	1,721	1,524
Addasu ar gyfer trafodion heblaw rhai ag arian parod	2	(46)	(25)
Cynnydd/(gostyngiad) mewn elfennau masnach ac eraill derbyniadwy	5	(5)	16
(Cynnydd)/gostyngiad mewn elfennau masnach taladwy	7	(51)	(12)
Defnydd o Ddarpariaethau	7	57	-
Gwyrddroi darpariaeth heb ei defnyddio		-	68
Lifoedd arian o weithgareddau gweithredu		-	54
All-lif arian net o weithgareddau gweithredu		1,676	1,625
Lifoedd arian o weithgareddau buddsoddi			
Prynu eiddo, peiriannau a chyfarpar	4	8	53
All-lif arian net o weithgaredd buddsoddi		8	53
Lifoedd arian o weithgareddau ariannu			
Cyllido Net gan Lywodraeth Cymru		(1,640)	(1,580)
Darpariaeth heb eu defnyddio		-	(54)
Cyllido Net		(1,640)	(1,634)
Cynnydd/(gostyngiad) net o ran arian a'r hyn sy'n cyfateb iddo	6	(44)	(44)
Arian parod a'r hyn sy'n cyfateb iddo ar ddechrau'r cyfnod		135	179
Arian parod a'r hyn sy'n cyfateb iddo ar ddiwedd y cyfnod		91	135

Mae'r nodiadau ar dudalennau 31 i 38 yn rhan o'r cyfrifon hyn

Datganiad o Newidiadau yn Ecwiti Trethdalwyr ar gyfer y flwyddyn yn diweddu ar 31 Mawrth 2023

	Nodyn	Cronfa Gyffredinol £000
Gweddill ar 31 Mawrth 2022		161
Newidiadau yn Ecwiti Trethdalwyr 2022-23		
Cyllido gan Lywodraeth Cymru		1,640
Gwariant net cynhwysfawr ar gyfer y flwyddyn	2	<u>(1,721)</u>
Gweddill ar 31 Mawrth 2023		<u>80</u>

Mae'r nodiadau ar dudalennau 31 i 38 yn rhan o'r cyfrifon hyn.

Nodiadau i'r Cyfrifon

1. Datganiad o Bolisiau Cyfrifo

Paratowyd y datganiadau ariannol hyn yn unol â Llawlyfr Adroddiadau Ariannol y Llywodraeth (FReM) a gyflwynwyd gan Drysorlys Ei Fawrhydi. Mae'r polisiau cyfrifo a geir yn yr FReM yn cymhwyso Safonau Cyfrifo Rhyngwladol (IFRS), fel y'u mabwysiadwyd neu y'u dehonglwyd ar gyfer cyd-destun y sector cyhoeddus. Lle mae'r FReM yn caniatáu dewis o bolisi cyfrifo, dewiswyd y polisi cyfrifo y barnwyd ei fod yn fwyaf priodol ar gyfer amgylchiadau penodol y Comisiynydd, at ddiben rhoi golwg wir a theg. Fe'u defnyddiwyd yn gyson wrth ddelio ag eitemau y barnwyd eu bod yn bwysig yng nghyswllt y cyfrifon.

Rydym wedi ystyried effaith safonau a dehongliadau sydd wedi'u cyflwyno ond nad ydynt mewn grym hyd yma, ac sydd heb gael eu mabwysiadu'n gynnar gan y Comisiynydd. Ac eithrio Prydlesi IFRS16 y Safonau Rhyngwladol ar gyfer Adroddiadau Ariannol (IFRS), mae'r Comisiynydd yn rhagweld na fydd mabwysiadu'r Safonau a'r dehongliadau hyn mewn cyfnodau yn y dyfodol yn cael effaith sylweddol ar y datganiadau ariannol.

Disgrifir y polisiau cyfrifo penodol a fabwysiadwyd gan Gomisiynydd Plant Cymru isod.

1.1 Confensiwn Cyfrifo

Paratowyd y cyfrifon hyn o dan y confensiwn cost hanesyddol gan fod Comisiynydd Plant Cymru yn barnu nad oes pwys i effaith ailbriso asedau sefydlog yn ôl eu gwerth i'r sefydliad trwy gyfeirio at eu cost gyfredol.

1.2 Ariannu

Yr unig ffynhonnell o gyllid ar gyfer Comisiynydd Plant Cymru yw Llywodraeth Cymru trwy grant blynyddol, sy'n cael ei gredydu i'r gronfa gyffredinol pan dderbynnir y grant. Cydnabyddir y grant yn y cyfnod pryd y darperir y gwasanaethau.

1.3 Eiddo, Peiriannau a Chyfarpar

Mae'r Comisiynydd wedi priso'r holl asedau anghyfredol yn ôl eu cost hanesyddol, gan nad yw unrhyw addasiadau ailbriso, ym marn y Comisiynydd, yn bwysig. Y lefel isaf ar gyfer cyfalafiad asedau unigol yw £1,000. Grwpwyd niferoedd mawr o'r un math o asedau gyda'i gilydd wrth bennu a ydynt uwchben neu o dan y trothwy.

1.4 Dibrisiad

Darperir dibrisiad ar gyfraddau y cyfrifir y byddant yn diddymu gwerth asedau anghyfredol mewn rhandaliadau cyfartal dros y cyfnod a amcangyfrifir ar gyfer eu hoes ddefnyddiol, fel a ganlyn:

<input type="checkbox"/> Offer TGCh	3 blynedd
<input type="checkbox"/> Celfi	5 mlynedd
<input type="checkbox"/> Cyfarpar Swyddfa	5 mlynedd
<input type="checkbox"/> Gosodiadau a Ffitiadau	5 mlynedd

Codir am ddibrisiad blwyddyn lawn yn y flwyddyn gaffael.

1.5 Datganiad o'r Gwariant Net Cynhwysfawr

Incwm a gwariant gweithredu yw'r hyn sy'n uniongyrchol gysylltiedig â gweithgareddau gweithredu y Comisiynydd. Mae'n cynnwys taliadau am nwyddau a gwasanaethau a ddarparwyd ar sail cost lawn. Dosbarthir yr holl wariant fel gwariant gweinyddu.

1.6 Treth ar Werth

Nid yw'r Comisiynydd wedi cofrestru ar gyfer TAW. Cyfrifir gwariant a phwrcasau asedau sefydlog gyda TAW wedi'i gynnwys, gan na ellir adennill TAW.

1.7 Pensiynau

Mae staff y Comisiynydd wedi'u cynnwys o dan ddarpariaethau Prif Gynllun Pensiwn y Gwasanaeth Sifil (PCSPS). Mae PCSPS yn gynllun buddion diffiniedig. Cydnabyddir cost elfen buddion diffiniedig y cynllun yn systematig a rhesymegol dros y cyfnod pryd y bydd yn cael mantais o wasanaethau cyflogeion trwy dalu symiau a gyfrifir ar sail gronol i'r PCSPS. Mae'r atebolrwydd am dalu buddion yn y dyfodol yn gyfrifoldeb ar y PCSPS. Yng nghyswllt elfennau cyfraniad diffiniedig y cynllun, mae'r Comisiynydd Plant yn cydnabod y cyfraniadau sy'n daladwy am y flwyddyn; codir y symiau hyn ar y Datganiad o Wariant Net Cynhwysfawr ym mlwyddyn eu talu.

1.8 Prydlesi

Lle nodir yr Hawl i Ddefnyddio mewn prydles ac yn unol â Safonau Adroddiadau Ariannol (IFRS) IFRS16 (Prydlesi), cofnodir yr ased fel ased sefydlog Hawl i Ddefnyddio, a chofnodir dyled i'r sawl a roddodd y brydles ar ffurf y taliadau prydles gofynnol. Codir y taliadau ar y Datganiad o Wariant Net Cynhwysfawr, a chodir tâl cyllid ar sail y gyfradd llog sy'n ddealedig yn y brydles neu gan ddefnyddio'r gyfradd llog berthnasol o Drysorlys Ei Fawrhdy.

1.9 Adroddiadau Segmentol

Mae Swyddfa'r Comisiynydd yn gweithredu yng Nghymru ac yn delio â materion sy'n effeithio ar blant a phobl ifanc yng Nghymru. Mae'r Datganiad o Wariant Net Cynhwysfawr a'r nodiadau cysylltiedig yn adlewyrchu'r segmentau lle'r adroddir am y canlyniadau gweithredu.

1.10 Treuliau Staff

Mae'r Comisiynydd yn darparu ar gyfer absenoldebau tymor byr adferedig sydd heb eu defnyddio ar ddiwedd y flwyddyn.

1.11 Darpariaethau

Mae'r Comisiynydd yn darparu ar gyfer rhwymedigaethau cyfreithiol neu gontractiol y mae eu hamseru neu eu symiau'n ansicr ar ddyddiad y datganiad o'r sefyllfa ariannol, ar sail yr amcangyfrif gorau o'r gwariant y bydd ei angen ar gyfer y rhwymedigaeth.

1.12 Arian Parod a'r hyn sy'n Cyfateb iddo

Mae'r Comisiynydd yn cadw arian parod, sy'n cael ei adneuo mewn cyfrif banc masnachol wrth ei dderbyn. Hefyd cedwir arian mân yn swyddfa'r Comisiynydd.

2. Costau Gweinyddu Eraill

	2022-23	2021-22
	£000	£000
2.1 Costau gweinyddu:		
Safleoedd	37	57
Swyddfa	66	67
Hyfforddiant a llesiant	20	11
Teithio a chynhaliaeth	5	4
Taliadau i archwilio allanol	18	18
Taliadau i'r Archwilydd Mewnol	13	13
Cyfathrebu	37	28
Offer TGCh	27	23
Cyfreithiol	16	-
Arall	93	56
	332	277
2.2 Trafodion heb fod mewn arian parod Tâl dibrisiad o fewn y flwyddyn	46	25
	46	25
2.3 Costau staff:*		
Tâl a chyflogau	1,003	906
Costau nawdd cymdeithasol	92	88
Pensiwn	263	228
Adenillion net ar gyfer secondiadau	(15)	(-)
	1,343	1,222
	1,721	1,524

* Mae rhagor o wybodaeth ynghylch costau staff i'w gweld yn yr Adroddiad Taliadau Cydnabyddiaeth.

3. Gwybodaeth Segmentol

Mae swyddfa'r Comisiynydd yn gweithredu yng Nghymru ac yn delio â materion sy'n effeithio ar blant a phobl ifanc yng Nghymru. Barn y Comisiynydd, felly, yw mai mewn un segment yn unig y mae ei swyddfa'n gweithredu, fel yr adroddwyd.

4. 1 Eiddo, Peiriannau a Chyfarpar

	Offer TGCh	Gosodiadau a Ffitiadau	Celfi a Chyfarpar Swyddfa	Cyfanswm
	£000	£000	£000	£000
Cost				
Ar 1 Ebrill 2022	56	11	35	102
Ychwanegiadau	8	-	-	8
Gwarediadau	-	-	-	-
Ar 31 Mawrth 2023	64	11	35	110
Dibrisiad				
Ar 1 Ebrill 2022	42	2	16	60
Tâl a godwyd yn ystod y flwyddyn	11	2	4	17
Gwarediadau	-	-	-	-
Ar 31 Mawrth 2023	53	4	20	77
Llyfrwerth Net				
Ar 31 Mawrth 2022	14	9	19	42
Ar 31 Mawrth 2023	11	7	15	33
Cyllido Asedau				
A berchnogir Llyfrwerth Net Ar 31 Mawrth 2022	14	9	19	42
A berchnogir Llyfrwerth Net Ar 31 Mawrth 2023	11	7	15	33

4.2 Asedau Hawl i Ddefnyddio

	Prydles Adeilad	Cyfanswm
	£000	£000
Cost		
Ar 1 Ebrill 2022	114	114
Ychwanegiadau	-	-
Gwarediadau	-	-
Ar 31 Mawrth 2023	114	114
Dibrisiad		
Ar 1 Ebrill 2022	-	-
Tâl a godwyd yn ystod y flwyddyn	29	29
Gwarediadau	-	-
Ar 31 Mawrth 2023	29	29
Llyfrwerth Net		

Ar 31 Mawrth 2022	114	114
Ar 31 Mawrth 2023	85	85
Cyllido Asedau		
Ar brydles Llyfrwerth net Ar 31 Mawrth 2022	114	114
Ar brydles Llyfrwerth net Ar 31 Mawrth 2023	85	85

Yn nodyn 4.2 uchod dangosir sut cymhwyswyd y Safonau Adroddiadau Ariannol Rhyngwladol (IRFS) IFRS16 (Rhoi Cyfrif am Brydlesi) i weithgareddau'r Comisiynydd. Cychwynnodd y Comisiynydd ar brydles pum mlynedd yn ei hadeilad presennol, Tŷ Llewellyn, Port Talbot, ym mis Gorffennaf 2021. Mae'r cyfrifiad Hawl i Ddefnyddio (RoU), o dan IFRS16, yn darparu ffigur o £28,500 y flwyddyn; ac nid yw'r brydles yn cynnwys elfen o log a gyfrifir yn flynyddol. O ganlyniad, mae'r Comisiynydd wedi defnyddio cyfradd llog tymor byr Trysorlys EF i gyfrifo'r elfen o log sy'n gysylltiedig â'r Hawl i Ddefnyddio. Ym marn y Comisiynydd, nid yw'r swm a gyfrifwyd yn arwyddocaol, ac nid yw wedi cael ei ddatgelu ar wahân yn ei datganiadau ariannol.

5. Elfennau Masnach ac Eraill Derbyniadwy

Symiau fydd yn ddyledus o fewn blwyddyn:	2022-23 £000	2021-22 £000
Elfennau masnach ac eraill derbyniadwy	-	-
Rhagdaliadau ac incwm cronol	43	48
	43	48

6. Arian Parod a'r hyn sy'n Cyfateb iddo

	2022-23 £000	2021-22 £000
Gweddill ar 1 Ebrill	135	179
Newid net yn y gweddillion arian parod a'r hyn sy'n cyfateb iddo	(44)	(44)
Gweddill ar 31 Mawrth 2023	91	135

Roedd yr holl weddillion ar 31 Mawrth 2023 ar ffurf daliadau gyda banc masnachol ac arian mewn llaw

7. Elfennau Masnach ac Eraill Taladwy

Symiau fydd yn ddyledus o fewn blwyddyn:	2022-23 £000	2021-22 £000
Trethi a nawdd cymdeithasol	-	-
Elfennau masnach taladwy	53	12

Croniadau ac Incwm Gohiriedig	62	52
	115	64

Symiau fydd yn ddyledus wedi un flwyddyn:	2022-23 £000	2021-22 £000
Prydles hirdymor Hawl i Ddefnyddio	57	-
	57	-

8. Prydlesi Hawl i Ddefnyddio

Prydlesi Hawl i Ddefnyddio:

Rhwymedigaethau o dan brydlesi gweithredol	2022-23 £000	2021-22 £000
	Adeiladau	Adeiladau
Heb fod yn hwyrach nag un flwyddyn	29	-
Ar ôl un flwyddyn a chyn pen pum mlynedd	57	-
Ar ôl pum mlynedd	-	-
	86	-

Daeth prydles y Comisiynydd ar ei swyddfa yn Nhŷ Ystumllwynarth yn Abertawe ar 31 Gorffennaf 2021. Yn ystod cyfnod ariannol 2020-21 gwnaeth y Comisiynydd a'i thîm waith manwl i benderfynu ar y lefel fwyaf priodol o lety sy'n angenrheidiol er mwyn sicrhau bod amcanion ei chynllun strategol yn cael eu cyflawni a bod costau gweithredu'r sefydliad yn cael eu lleihau. Mae'r gwaith hwn wedi cynnwys ymgynghori â'r staff a rhanddeiliaid eraill â diddordeb yn ogystal. Yn 2021 llofnodwyd prydles newydd am gyfnod o bum mlynedd ar gyfer safle newydd yn Nhŷ Llewellyn, Port Talbot, ac mae cost gwasanaeth rheoli yn gynwysedig yn rhwymedigaethau'r brydles.

9. Offerynnau ariannol

Mae IFRS7, Offerynnau Ariannol, yn gofyn bod rôl offerynnau ariannol yn ystod y cyfnod yn cael ei datgelu o ran creu neu newid y risgiau mae endid yn eu hwynebu wrth ymgymryd â'i weithgareddau. Oherwydd natur anfasnachol gweithgareddau'r Comisiynydd, a'r dull o gyllido'i gweithrediadau, nid yw ei swyddfa'n cael ei gadael yn agored i'r lefel o risg ariannol mae endidau busnes yn ei hwynebu. Ymhellach, mae offerynnau ariannol yn chwarae rôl sy'n llawer mwy cyfyngedig o ran creu neu newid risg nag a fyddai'n nodweddu'r cwmnïau rhestredig y mae IFRS7 yn bennaf berthnasol iddynt. Mae gan y Comisiynydd bwerau cyfyngedig iawn i fenthyg neu fuddsoddi cronfeydd sy'n weddill a chynhyrchir asedau ariannol a rhwymedigaethau gan ei gweithgareddau gweithredu o ddydd i ddydd, yn hytrach na'u dal i newid y risgiau y mae'n eu hwynebu wrth ymgymryd â'i gweithgareddau.

Risg Hylifedd

Ariannir gofynion y Comisiynydd o ran refeniw net ac adnoddau cyfalaf gan Lywodraeth Cymru. Nid yw ei swyddfa felly yn cael ei gadael yn agored i risgiau hylifedd sylweddol.

Risg cyfradd Llog

Nid yw asedau ariannol a rhwymedigaethau'r Comisiynydd yn cael eu gadael yn agored i risgiau cyfradd llog.

Risg Arian Tramor

Nid yw asedau ariannol a rhwymedigaethau'r Comisiynydd yn cael eu gadael yn agored i risgiau arian tramor.

Gwerthoedd Teg

Nid oes gwahaniaeth rhwng llyfrwerthoedd a gwerthoedd teg asedau ariannol a rhwymedigaethau'r Comisiynydd ar 31 Mawrth 2023.

8. Ymrwymïadau Cyfalaf

Nid oedd dim ymrwymïadau cyfalaf ar 31 Mawrth 2023.

9. Rhwymedigaethau Amodol

Nid oedd dim rhwymedigaethau amodol ar 31 Mawrth 2023.

10. Trafodion Partïon Cysylltiedig

Mae Llywodraeth Cymru yn barti cysylltiedig, a derbyniodd y Comisiynydd ei hunig ffynhonnell gyllido oddi wrth Lywodraeth Cymru; derbyniodd £1.640 miliwn yn ystod y cyfnod (2021-22 - £1.603 miliwn). Cafodd y Comisiynydd nifer bach o drafodion pwysig yn ystod y cyfnod gyda Chyllid y Wlad (taliadau Treth ac Yswiriant Gwladol), sef £320,785 (2021-22 £291,946); a Swyddfa'r Cabinet (taliadau yng nghyswllt Prif Gynllun Pensiwn y Gwasanaeth Sifil), sef £299,656 (2021-22 £218,105).

Ni chafwyd trafodion o bwys gyda sefydliadau lle roedd gan staff uwch, nac unrhyw aelodau o'u teuluoedd, swyddi dylanwadol.

11. Digwyddïadau wedi'r Cyfnod Adrodd

Nid oedd unrhyw ddigwyddïadau rhwng dyddiad datganiad y sefyllfa ariannol a dyddiad llofnodi'r cyfrifon sy'n effeithio ar y datganiadau hyn. Awdurdododd y Swyddog Cyfrifyddu y datganiadau ariannol hyn i'w rhyddhau ar 24 Gorffennaf 2023.