

Gweithlu Cymru - Cyflogaeth yng Nghymru

Tachwedd 2013

Lefelau a chyfraddau cyflogaeth yng Nghymru a'r DU

Mae tabl 1 yn dangos y ffigurau diweddaraf ar gyfer nifer y bobl 16 oed a hŷn sydd mewn cyflogaeth yng Nghymru a chenedloedd eraill y DU, ynghyd â newidiadau dros amser. Mae'r tabl yn dangos y canlynol:

- **Yng Nghymru, roedd 11,000 yn fwy o bobl mewn cyflogaeth rhwng mis Mehefin a mis Awst 2013 nag oedd mewn cyflogaeth rhwng mis Mawrth a mis Mai 2013.** Cafwyd cynnydd mewn cyflogaeth yn y DU, yr Alban a Lloegr o gymharu â'r chwarter blaenorol a chafwyd gostyngiad yng Ngogledd Iwerddon.
- **Dros y flwyddyn ddiwethaf, mae nifer y bobl 16 oed a hŷn sydd mewn cyflogaeth wedi codi yn y DU, ac ym mhob un o genhedloedd y DU ac eithrio Cymru, lle mae 3,000 yn llai o bobl mewn cyflogaeth.**
- Yn y DU, a phob un o bedair cenedl y DU, roedd nifer y bobl a oedd mewn cyflogaeth yn uwch yn ystod y cyfnod rhwng mis Mehefin a mis Awst 2013 nag ydoedd rhwng mis Mehefin a mis Awst 2008.

Gan fod nifer gynyddol o bobl 65 oed a hŷn mewn cyflogaeth, mae'r holl bobl 16 oed a hŷn sydd mewn cyflogaeth wedi'u cynnwys yn nhabl 1.

Tabl 1: Nifer y bobl 16 oed a hŷn sydd mewn cyflogaeth yng nghenedloedd y DU (a)

Cenedl y DU	Nifer o bobl mewn cyflogaeth yn ystod Mehefin - Awst 2013	Newid ers y chwarter blaenorol, Mawrth - Mai 2013	Newid ers Mehefin - Awst 2012	Newid ers Mehefin - Awst 2008
Cymru	1,374,000	↑ Cynnydd o 11,000	↓ Gostyngiad o 3,000	↑ Cynnydd o 26,000
Yr Alban	2,548,000	↑ Cynnydd o 37,000	↑ Cynnydd o 58,000	↑ Cynnydd o 11,000
Gogledd Iwerddon	799,000	↓ Gostyngiad o 1,000	↑ Cynnydd o 4,000	↑ Cynnydd o 10,000
Lloegr	25,149,000	↑ Cynnydd o 108,000	↑ Cynnydd o 220,000	↑ Cynnydd o 405,000
Y DU	29,869,000	↑ Cynnydd o 155,000	↑ Cynnydd o 279,000	↑ Cynnydd o 451,000

Ffynonellau: Cyfrifiadau'r Gwasanaeth Ymchwil o [Ystadegau rhanbarthol y farchnad lafur ar gyfer mis Hydref 2013 - Prif ddangosyddion arolwg y llafurlu ar gyfer pob rhanbarth, gan y Swyddfa Ystadegau Gwladol](#) (dewiswch y tab ar gyfer y genedl ddatganoledig berthnasol) ac [Ystadegau'r farchnad lafur ar gyfer mis Hydref 2013 - Crynodeb o ystadegau'r farchnad lafur](#) (tabl 1) ar gyfer ffigurau'r DU.

Nodwch:

- (a) Er mwyn gweld y ffigurau ar gyfer y cyfnod rhwng mis Mehefin a mis Awst 2008 ar gyfer pob tabl, bydd angen ichi ddewis popeth o'r tab perthnasol yn y daenlen Excel a phwyso Control, Shift a 9. Bydd hyn yn ei gwneud yn bosibl ichi weld yr holl resi cudd yn y taenlenni ar gyfer data hanesyddol. **Cysylltwch â'r Gwasanaeth Ymchwil os bydd angen unrhyw help arnoch gyda hyn.**

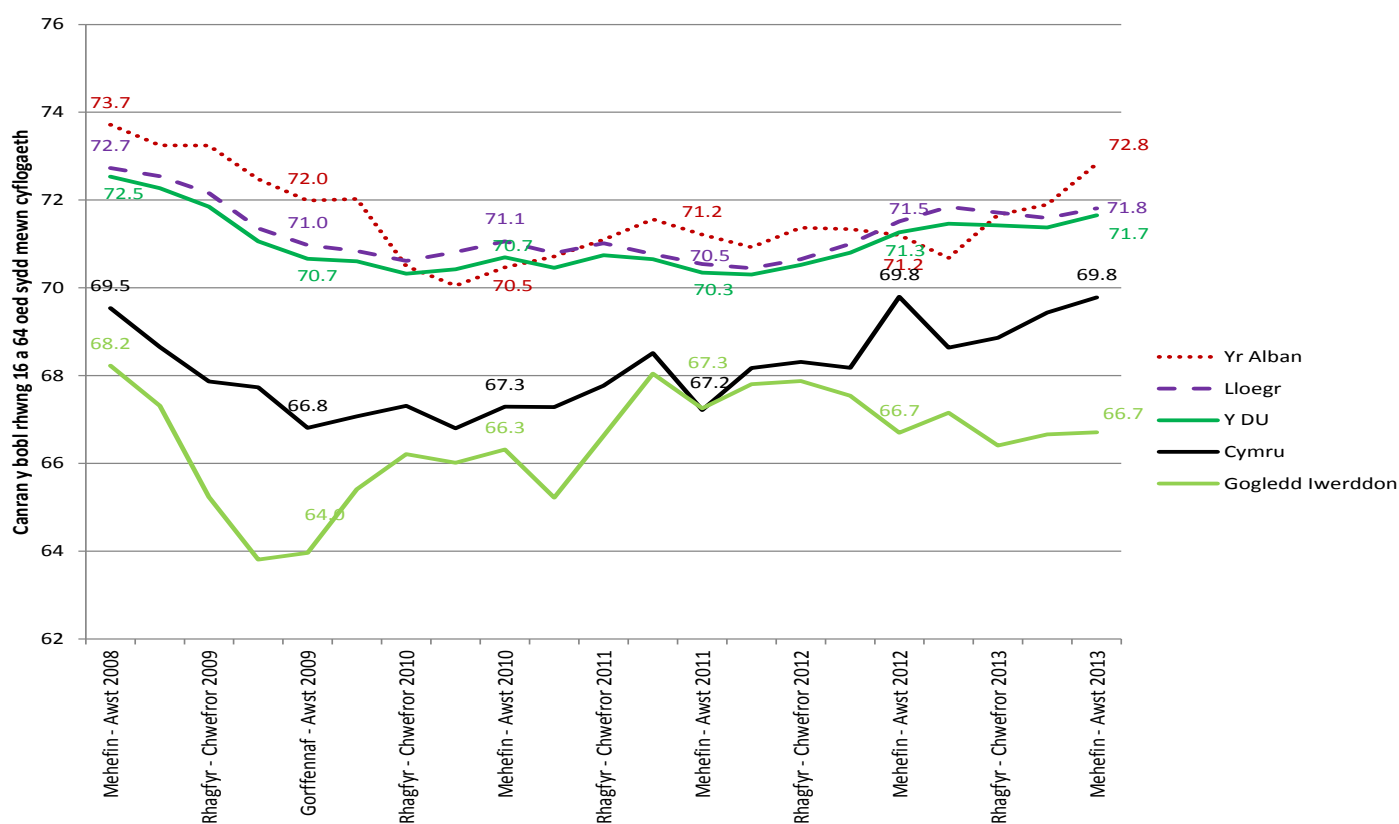
Wrth edrych ar ganran y bobl sydd mewn cyflogaeth, y prif fesur a ddefnyddir gan y Swyddfa Ystadegau Gwladol yw hwnnw ar gyfer pobl rhwng 16 a 64 oed (a elwir hefyd y gyfradd gyflogaeth oed gweithio).¹

Mae ffigur 1 yn dangos canran y bobl rhwng 16 a 64 oed a oedd mewn cyflogaeth ym mhob un o genhedloedd y DU ar gyfer pob chwarter o'r cyfnod rhwng mis Mehefin a mis Awst 2008 i'r cyfnod rhwng mis Mehefin a mis Awst 2013. Mae ffigur 1 yn dangos y canlynol:

- **Ym mhob un o genhedloedd y DU ac eithrio Cymru, roedd y gyfradd gyflogaeth oed gweithio yn is rhwng mis Mehefin a mis Awst 2013 nag ydoedd rhwng mis Mehefin a mis Awst 2008.**

Dros y pum mlynedd diwethaf, mae canran y bobl rhwng 16 a 64 oed sydd mewn cyflogaeth yng Nghymru wedi bod yn gyson is na'r Alban, Lloegr a'r DU, ond yn uwch na'r canran yng Ngogledd Iwerddon ar gyfer pob chwarter namyn un.

Ffigur 1: Canran y bobl rhwng 16 a 64 oed mewn cyflogaeth yng ngenhedloedd y DU, Mehefin - Awst 2008 i Fehefin - Awst 2013 (a)



Ffynonellau: Y Swyddfa Ystadegau Gwladol, **Ystadegau rhanbarthol y farchnad lafur ar gyfer mis Hydref 2013 - Prif ddangosyddion arolwg y llafurlu ar gyfer pob rhanbarth** (dewiswch y tab ar gyfer y wlad ddatganoledig berthnasol) ac **Ystadegau'r farchnad lafur ar gyfer mis Hydref 2013 - Crynodeb o ystadegau'r farchnad lafur** (tabl 1) ar gyfer ffigurau'r DU.

Nodwch:

- Er mwyn gweld y ffigurau ar gyfer y cyfnod rhwng Mehefin - Awst 2008 a Mawrth - Mai 2011 ar gyfer pob tabl, bydd angen ichi ddewis popeth o'r tab perthnasol yn y daenlen Excel a phwyso Control, Shift a 9. Bydd hyn yn ei gwneud yn bosibl ichi weld yr holl resi cudd yn y taenlenni ar gyfer data hanesyddol. **Cysylltwch â'r Gwasanaeth Ymchwil os bydd angen unrhyw help arnoch gyda hyn.**

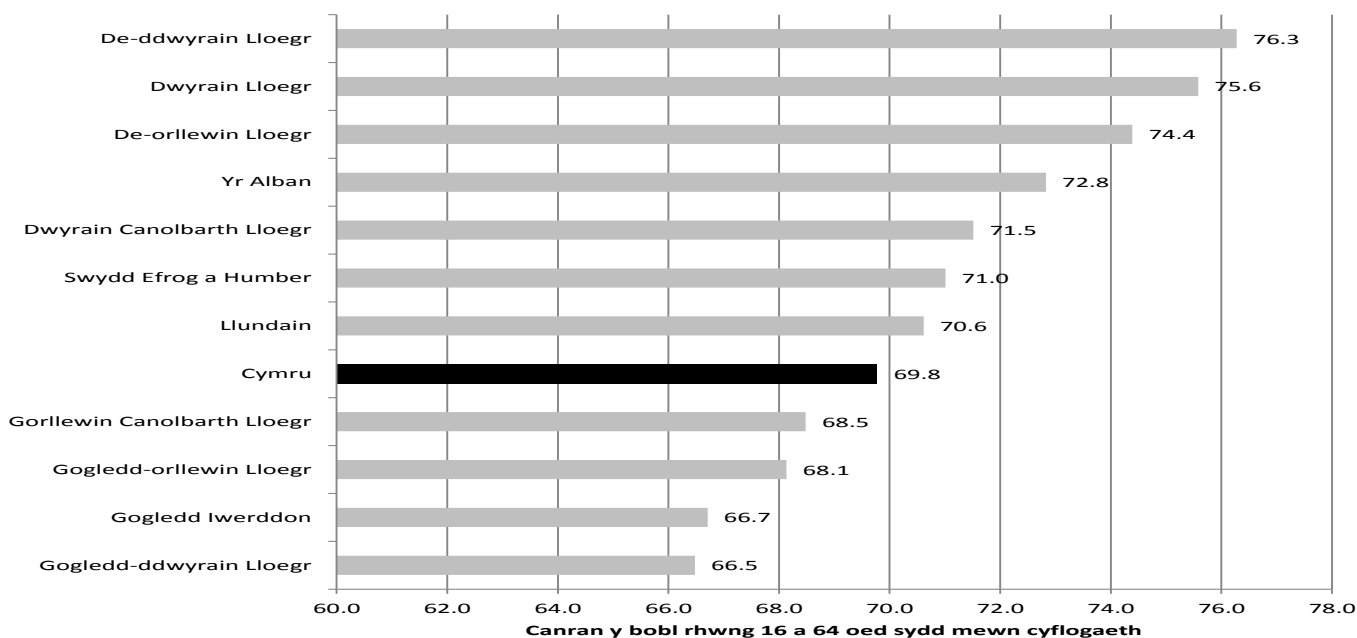
¹Y Swyddfa Ystadegau Gwladol, **Topic Guide to Employment** [fel ar 24 Hydref 2013]

Mae ffigur 2 yn dangos canran y bobl rhwng 16 a 64 oed a oedd mewn cyflogaeth yn y cenhedloedd datganoledig a rhanbarthau Lloegr yn y cyfnod rhwng mis Mehefin a mis Awst 2013. Mae'r data hwn yn ei gwneud yn bosibl cymharu Cymru â rhanbarthau unigol Lloegr, yn hytrach nag edrych ar y ffigur cyffredinol ar gyfer Lloegr, sydd llawer yn uwch oherwydd y cyfraddau cyflogaeth oed gweithio uchel a geir yn Ne-ddwyrain Lloegr, De-orllewin Lloegr a Dwyrain Lloegr.

Yn y cyfnod rhwng mis Mehefin a mis Awst 2013, gellir gweld y canlynol:

- **Roedd y gyfradd gyflogaeth oed gweithio yn uwch yng Nghymru na Gorllewin Canolbarth Lloegr, Gogledd-orllewin Lloegr a Gogledd Iwerddon, ond yn is na phob un o ranbarthau eraill Lloegr a'r Alban.**
- Roedd y gyfradd gyflogaeth oed gweithio ar gyfer De-ddwyrain Lloegr, De-orllewin Lloegr a Dwyrain Lloegr yn uwch na rhanbarthau eraill Lloegr; bron tri phwynt canran yn uwch nag unrhyw un o ranbarthau eraill Lloegr. Ym mhob un o ranbarthau eraill Lloegr, mae'r gyfradd gyflogaeth o fewn dau bwynt canran i Gymru, ac eithrio Gogledd-ddwyrain Lloegr, lle mae'r gyfradd gyflogaeth oed gweithio dros dri phwynt canran yn is na Chymru.

Ffigur 2: Canran y bobl rhwng 16 a 64 oed mewn cyflogaeth yn y cenhedloedd datganoledig a rhanbarthau Lloegr, Mehefin - Awst 2013



Ffynhonnell: Y Swyddfa Ystadegau Gwladol, **Ystadegau rhanbarthol y farchnad lafur Hydref 2013 - Crynodeb o'r prif ddangosyddion** (tabl 1)

Cyflogaeth yn y sector cyhoeddus a'r sector preifat

Mae tabl 2 yn dangos y ffigurau diweddaraf ar gyfer nifer a chanran y bobl 16 oed a hŷn mewn cyflogaeth yn y sector cyhoeddus a'r sector preifat yng Nghymru a chenedloedd y DU, ynghyd â newidiadau dros amser. **Ni ellir cymharu'r wybodaeth hon â'r wybodaeth yn adran gyntaf y papur gan ei bod yn cwmpasu cyfnod gwahanol o amser.**

Yn Lloegr, mae colegau addysg bellach a chorfforaethau colegau chweched dosbarth wedi'u hailddosbarthu i'r sector preifat ers 1 Ebrill 2012.² **Oherwydd hynny, ni fydd modd cymharu'r data ar gyfer Lloegr yn uniongyrchol â'r data ar gyfer y cenhedloedd eraill gan fod ganddo ddiffiniad gwahanol o'r sector cyhoeddus a'r sector preifat.**

² Swyddfa Ystadegau Gwladol, **Reclassification of Further Education Corporations and Sixth Form Colleges in England**, Mai 2012 [fel ar 24 Hydref 2013]

Mae'r data a ddefnyddir ar gyfer Lloegr yn y dadansoddiad hwn yn trin colegau addysg bellach a chorfforaethau colegau chweched dosbarth fel pe baent wedi'u hailddosbarthu i'r sector preifat yn gyffredinol. **Gwnaed cymhariaethau rhwng pedwerydd chwarter 2008 ac ail chwarter 2013. Y rheswm am hyn yw bod Lloyds a'r Royal Bank of Scotland wedi'u hailddosbarthu o'r sector preifat i'r sector cyhoeddus yn nhrydydd chwarter 2008; felly pedwerydd chwarter 2008 yw'r chwarter cyntaf y gellir cymharu'r data cyfredol ag ef.** O ran ail chwarter 2013, gellir gweld y canlynol o dabl 2:

- **O genhedloedd y DU, Cymru oedd â'r ganran isaf ond un o bobl 16 oed a hŷn a oedd wedi'u cyflogi yn y sector preifat a'r ganran uchaf ond un o bobl a oedd wedi'u cyflogi yn y sector cyhoeddus.**
- Yng Nghymru, roedd cyflogaeth yn y sector cyhoeddus yr un peth â'r chwarter blaenorol, ond mae wedi gostwng dros y flwyddyn ddiwethaf. Yn y sector preifat, mae cyflogaeth yng Nghymru wedi cynyddu dros y chwarter diwethaf a dros y flwyddyn ddiwethaf.

Tabl 2: Cyflogaeth pobl 16 oed a hŷn yn y sector cyhoeddus a'r sector preifat yng ngenhedloedd y DU (a). (b)

Cenedl y DU	Nifer y bobl a gyflogir yn y sector cyhoeddus, ail chwarter, 2013	Newid ers y chwarter blaenorol, chwarter 1, 2013		Nifer y bobl a gyflogir yn y sector preifat, ail chwarter, 2013	Newid ers y chwarter blaenorol, chwarter 1, 2013	
		Newid ers ail chwarter, 2012	Gostyngiad o 2,000		Newid ers ail chwarter, 2012	Gostyngiad o 2,000
Cymru	332,000 (25.2%)	⇒ Dim newid	↓ Gostyngiad o 2,000	983,000 (74.8%)	↑ Cynnydd o 21,000	↑ Cynnydd o 10,000
Yr Alban	579,000 (23.0%)	↓ Gostyngiad o 2,000	↓ Gostyngiad o 6,000	1,942,000 (77.0%)	↑ Cynnydd o 18,000	↑ Cynnydd o 62,000
Gogledd Iwerddon	218,000 (27.6%)	⇒ Dim newid	⇒ Dim newid	572,000 (72.4%)	↑ Cynnydd o 13,000	↑ Cynnydd o 21,000
Lloegr	4,502,000 (18.1%)	↓ Gostyngiad o 55,000	↓ Gostyngiad o 100,000	20,338,000 (81.9%)	↑ Cynnydd o 183,000	↑ Cynnydd o 283,000
Y DU	5,662,000 (19.0%)	↓ Gostyngiad o 52,000	↓ Gostyngiad o 105,000	24,183,000 (81.0%)	↑ Cynnydd o 236,000	↑ Cynnydd o 383,000

Ffynhonnell: Cyfrifiadau'r Gwasanaeth Ymchwil o ystadegau'r Swyddfa Ystadegau Gwladol, **Public Sector Employment, Chwarter 2 2013** (tabl 6a a 7a)

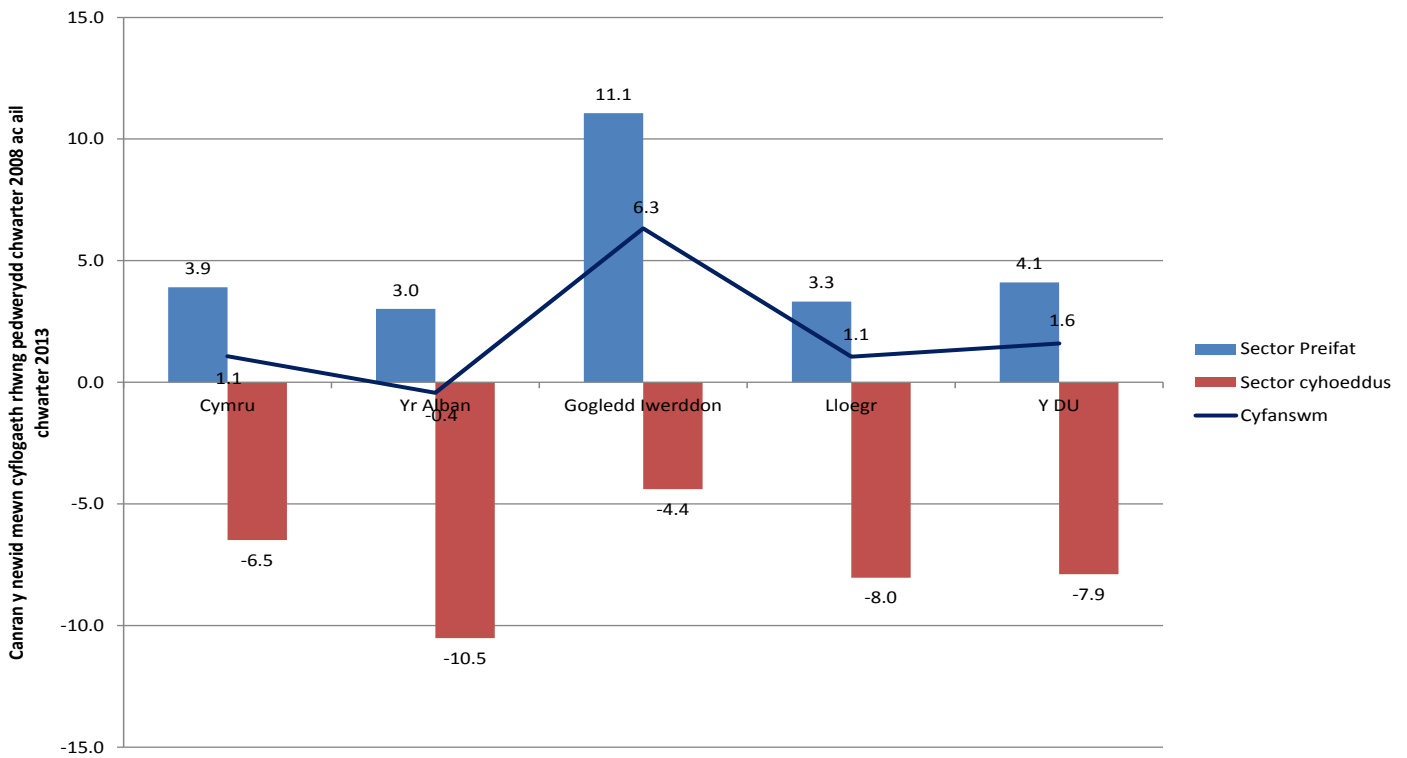
Nodiadau:

- Mae amcangyfrifon wedi'u seilio ar ble y mae pobl wedi'u cyflogi.
- Mae tua 30,000 o gyflogeion sector cyhoeddus nad oedd modd eu cynnwys o dan gyfanswm penodol wedi'u cynnwys yn y cyfanswm ar gyfer y DU.

Mae ffigur 3 yn dangos y newid yng nghanran y bobl a oedd mewn cyflogaeth o ail chwarter 2009 i ail chwarter 2013. Gellir gweld y canlynol o ffigur 3:

- **Roedd cyfanswm y bobl mewn cyflogaeth yng Nghymru 1.1% yn uwch yn ail chwarter 2013 nag ydoedd ym mhedwerydd chwarter 2008.** O ran cynnydd canrannol mewn swyddi sector preifat, Cymru oedd uchaf ond un o blith holl genhedloedd y DU, yn ail i Ogledd Iwerddon. Gwelwyd cynnydd canrannol mewn cyflogaeth yn y sector preifat ym mhob un o genhedloedd y DU yn ystod y cyfnod hwn, a hefyd gostyngiad canrannol mewn cyflogaeth yn y sector cyhoeddus.
- Er bod y gostyngiad canrannol mewn cyflogaeth yn y sector cyhoeddus ym mhob un o genhedloedd y DU, ac eithrio Gogledd Iwerddon, yn fwy na'r cynnydd canrannol mewn cyflogaeth yn y sector preifat yn ystod y cyfnod hwnnw, **cafwyd cynnydd mewn cyflogaeth yn gyffredinol gan fod y sector preifat yn fwy o faint.**

Ffigur 3: Canran y newid o ran cyflogaeth ymhlith pobl 16 oed a hŷn yng nghanhedloedd y DU rhwng pedwerydd chwarter 2008 ac ail chwarter 2013, fesul sector (a), (b)



Ffynhonnell: Cyfrifiadau'r Gwasanaeth Ymchwil o ystadegau'r Swyddfa Ystadegau Gwladol, **Public Sector Employment, Chwarter 2 2013** (tabl 6a a 7a)

Swyddi'r gweithlu fesul diwydiant

Mae tabl 3 yn rhoi dadansoddiad o'r ffigurau diweddaraf o ran swyddi'r gweithlu ar gyfer Cymru a'r DU, wedi'u dadansoddi yn ôl dosbarthiad diwydiannol. Maent yn cynnwys cyflogaeth yn y sector cyhoeddus a'r sector preifat gan ddefnyddio'r data diweddaraf sydd ar gael, o ail chwarter 2013:

Yn ail chwarter 2013, gellir gweld y canlynol:

- Er bod y ffigurau'n dangos bod pobl yn gweithio mewn nifer o wahanol categorïau, roedd 15.6% o holl swyddi'r gweithlu yng Nghymru ym maes iechyd pobl a gwaith cymdeithasol. Mae'r categorïau eraill sy'n cyfrif am fwy na 10 y cant o swyddi'r gweithlu yng Nghymru yn cynnwys masnach cyfanwerthu a manwerthu ac atgyweirio cerbydau modur, gweithgynhyrchu ac addysg.

- Ar lefel y DU, mae'r rhan fwyaf o bobl yn cael eu cyflogi ym maes masnach cyfanwerthu a manwerthu ac atgyweirio cerbydau modur, ond, unwaith eto, mae pobl yn gweithio mewn nifer o wahanol ddiwydiannau. Yng Nghymru, mae canran uwch o bobl yn cael eu cyflogi ym maes iechyd pobl a gwaith cymdeithasol a gweithgynhyrchu na gweddill y DU. Mae canran uwch o weithlu'r DU wedi'u cyflogi ym maes gweithgareddau proffesiynol, gwyddonol a thechnegol na'r gweithlu yng Nghymru.

Tabl 3: Swyddi'r gweithlu yng Nghymru a'r DU fesul diwydiant, ail chwarter 2013

Diwydiant	Cymru		Y DU		Gwahaniaeth yn y pwynt canran rhwng canran y gweithlu sydd mewn cyflogaeth yng Nghymru a'r DU
	Nifer y bobl mewn cyflogaeth	Canran yr holl bobl mewn cyflogaeth	Nifer y bobl mewn cyflogaeth	Canran yr holl bobl mewn cyflogaeth	
Iechyd pobl a gwaith cymdeithasol	214,000	15.6	4,145,000	12.8	2.8
Masnach cyfanwerthu a manwerthu; trwsio cerbydau modur a beiciau modur	211,000	15.3	4,911,000	15.1	0.2
Gweithgynhyrchu	143,000	10.4	2,627,000	8.1	2.3
Addysg	141,000	10.2	2,802,000	8.6	1.6
Gweinyddiaeth gyhoeddus ac amddiffyn; nawdd cymdeithasol gorfodol	94,000	6.8	1,563,000	4.9	1.9
Adeiladu	85,000	6.2	2,006,000	6.2	0.0
Gweithgareddau gweinyddol a gwasanaethau cymorth	84,000	6.1	2,673,000	8.2	-2.1
Gweithgareddau llety a gwasanaethau bwyd	79,000	5.7	2,080,000	6.4	-0.7
Gweithgareddau proffesiynol, gwyddonol a thechnegol	58,000	4.2	2,594,000	8.0	-3.8
Trafnidiaeth a storio	49,000	3.6	1,553,000	4.8	-1.2
Celfyddydau, Adloniant a Hamdden	45,000	3.3	884,000	2.7	0.6
Gweithgareddau Gwasanaethau Eraill	39,000	2.8	800,000	2.5	0.3
Amaethyddiaeth, Coedwigaeth a Physgota	33,000	2.4	372,000	1.1	1.3
Gweithgareddau Ariannol ac Yswiriant	31,000	2.3	1,127,000	3.5	-1.2
Gwybodaeth a Chyfathrebu	27,000	2.0	1,334,000	4.1	-2.1
Arall	43,000	3.1	1,015,000	3.1	0.0
Cyfanswm	1,376,000		32,486,000		

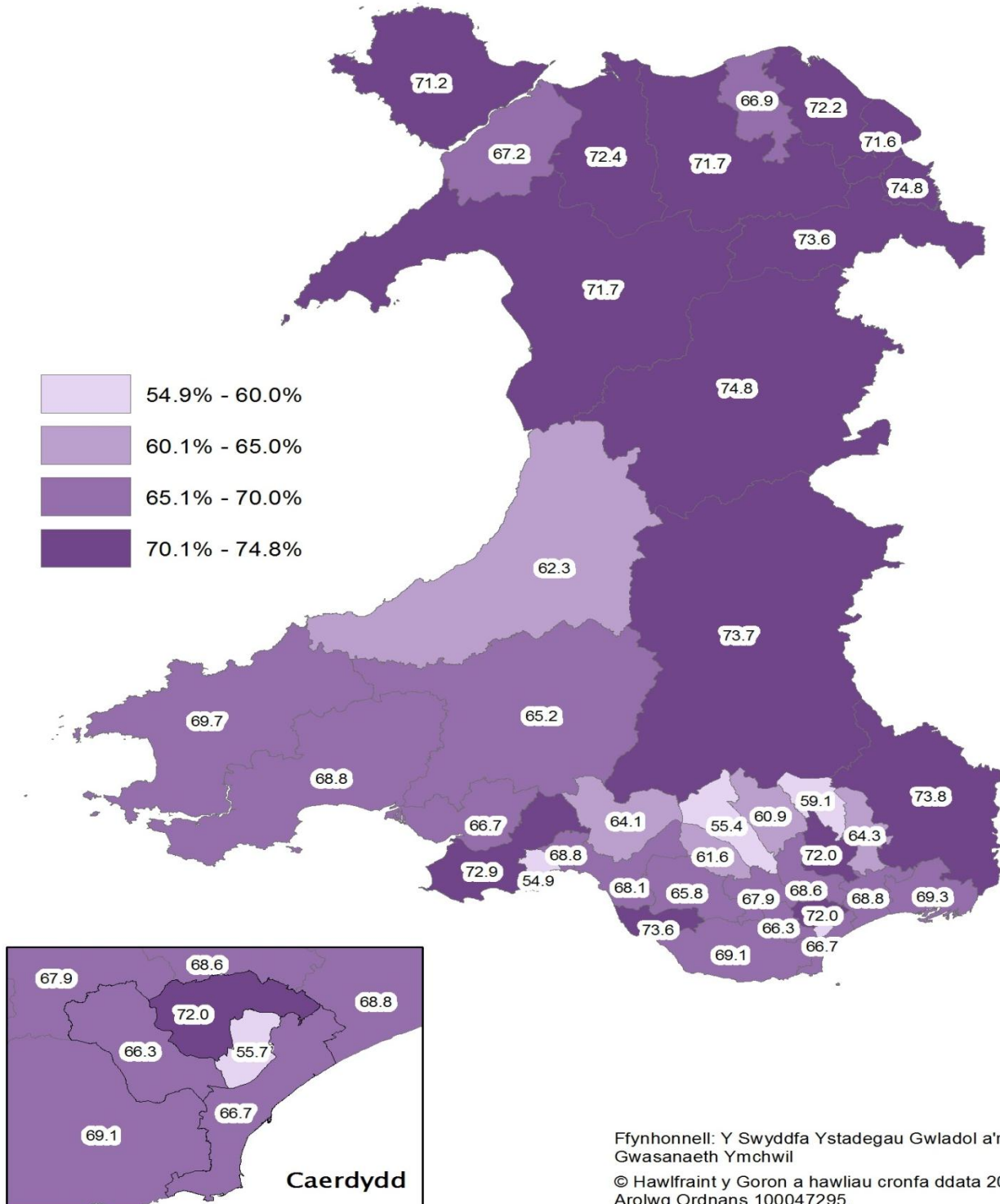
Ffynhonnell: NOMIS - Ystadegau swyddogol y farchnad lafur, [Labour Market Profile Wales](#)

Nodwch:

- Mae 'arall' yn cynnwys pob categori sy'n cynnwys llai na 2% o swyddi'r gweithlu yng Nghymru, sef mwyngloddio a chwarela; cyflenwi trydan, nwy, ager ac aerdymheru; cyflenwi dŵr, carthffosiaeth, rheoli gwastraff a gweithgareddau adfer; eiddo tiriog a gweithgareddau cartrefi fel cyflogwyr; gweithgareddau cartrefi sy'n cynhyrchu nwyddau a gwasanaethau nad ydynt wedi'u gwahaniaethu at eu defnydd eu hunain.

Y gyfradd gyflogaeth oed gweithio fesul etholaeth yng Nghymru

Ffigur 4: Y gyfradd gyflogaeth oed gweithio fesul etholaeth yng Nghymru, Gorffennaf 2012 – Mehefin 2013



Ffynhonnell: Y Swyddfa Ystadegau Gwladol a'r Gwasanaeth Ymchwil
© Hawlfraint y Goron a hawliau cronfa ddata 2013
Arolwg Ordans 100047295.

Rhagor o wybodaeth

I gael rhagor o wybodaeth am gyflogaeth ac agweddau eraill ar y farchnad lafur, cysylltwch â **Gareth Thomas** (GarethDavid.Thomas@cymru.gov.uk), y Gwasanaeth Ymchwil.

Gweler hefyd:

- Y Gwasanaeth Ymchwil, **Papur Briffio ar Ddiweithdra Hydref 2013**
- Y Swyddfa Ystadegau Gwladol, **Ystadegau rhanbarthol y farchnad lafur, Hydref 2013**
- **NOMIS - Ystadegau swyddogol y farchnad lafur**

Gellir gweld ein **hystod lawn o gyhoeddiadau** ar wefan y Cynulliad: cynulliadcymru.org/cy/bus-home/research.htm

Gallwch hefyd ein dilyn ar Twitter: [@YmchwilCCC](https://twitter.com/YmchwilCCC)

Rydym yn croesawu eich sylwadau. Dylid eu hanfon i: **Y Gwasanaeth Ymchwil, Cynulliad Cenedlaethol Cymru, Caerdydd, CF99 1NA** neu eu hanfon drwy e-bost i Research.Service@cymru.gov.uk

Mae'r Gwasanaeth Ymchwil wedi llunio'r Nodyn Ymchwil hwn er budd Aelodau'r Cynulliad a'u staff cymorth. Mae'r awduron ar gael i drafod cynnwys y papurau hyn gydag Aelodau a'u staff ond ni allant roi cyngor i aelodau o'r cyhoedd.

Rhif yr ymholiad: 13/2041