

Gweithlu Cymru - Cyflogaeth yng Nghymru

Mawrth 2014

Cyflwyniad

Dyma'r ail mewn cyfres chwarterol o nodiadau ymchwil a fydd yn rhoi trosolwg o dueddiadau cyflogaeth yng Nghymru. Mae'n cwmpasu nifer o feysydd, gan gynnwys lefelau a chyfraddau cyflogaeth, cyflogaeth yn y sector cyhoeddus a'r sector preifat a chyflogaeth fesul diwydiant.

Lefelau a chyfraddau cyflogaeth yng Nghymru a'r DU

Mae tabl 1 yn dangos y ffigurau diweddaraf ar gyfer nifer y bobl 16 oed a hŷn sydd mewn cyflogaeth yng Nghymru a chenedloedd eraill y DU, ynghyd â newidiadau dros amser. Gellir gweld y canlynol:

- Yng Nghymru, roedd 7,000 yn fwy o bobl mewn cyflogaeth rhwng mis Hydref a mis Rhagfyr 2013 nag oedd mewn cyflogaeth yn y cyfnod rhwng mis Gorffennaf a mis Medi 2013.
- Dros y flwyddyn ddiwethaf, mae nifer y bobl 16 oed a hŷn sydd mewn cyflogaeth wedi codi gan 42,000 yng Nghymru.
- Yn y DU, a phob un o bedair cenedl y DU, roedd nifer y bobl a oedd mewn cyflogaeth yn uwch ar gyfer mis Hydref - mis Rhagfyr 2013 nag ydoedd ar gyfer mis Hydref a mis Rhagfyr 2008.

Gan fod nifer gynyddol o bobl 65 oed a hŷn mewn cyflogaeth, mae'r holl bobl 16 oed a hŷn sydd mewn cyflogaeth wedi'u cynnwys yn nhabl 1.

Tabl 1: Nifer y bobl 16 oed a hŷn sydd mewn cyflogaeth yng nghenedloedd y DU

Cenedl y DU	Nifer o bobl mewn cyflogaeth yn ystod Hydref - Rhagfyr 2013	Newid ers y chwarter blaenorol, Gorffennaf - Medi 2013	Newid ers Hydref - Rhagfyr 2012	Newid ers Hydref - Rhagfyr 2008
Cymru	1,387,000	↑ Cynnydd o 7,000	↑ Cynnydd o 42,000	↑ Cynnydd o 54,000
Yr Alban	2,556,000	↑ Cynnydd o 9,000	↑ Cynnydd o 92,000	↑ Cynnydd o 29,000
Gogledd Iwerddon	807,000	↓ Gostyngiad o 1,000	↑ Cynnydd o 8,000	↑ Cynnydd o 35,000
Lloegr	25,396,000	↑ Cynnydd o 178,000	↑ Cynnydd o 252,000	↑ Cynnydd o 700,000
Y DU	30,146,000	↑ Cynnydd o 193,000	↑ Cynnydd o 396,000	↑ Cynnydd o 818,000

Ffynonellau: Cyfrifiadau'r Gwasanaeth Ymchwil o'r Swyddfa Ystadegau Gwladol, **Ystadegau rhanbarthol y farchnad lafur ar gyfer mis Chwefror 2014 – Prif ddangosyddion arolwg y llafurlu ar gyfer pob rhanbarth** ac **Ystadegau'r farchnad lafur ar gyfer mis Chwefror 2014 – Crynodeb o ystadegau'r farchnad lafur**.

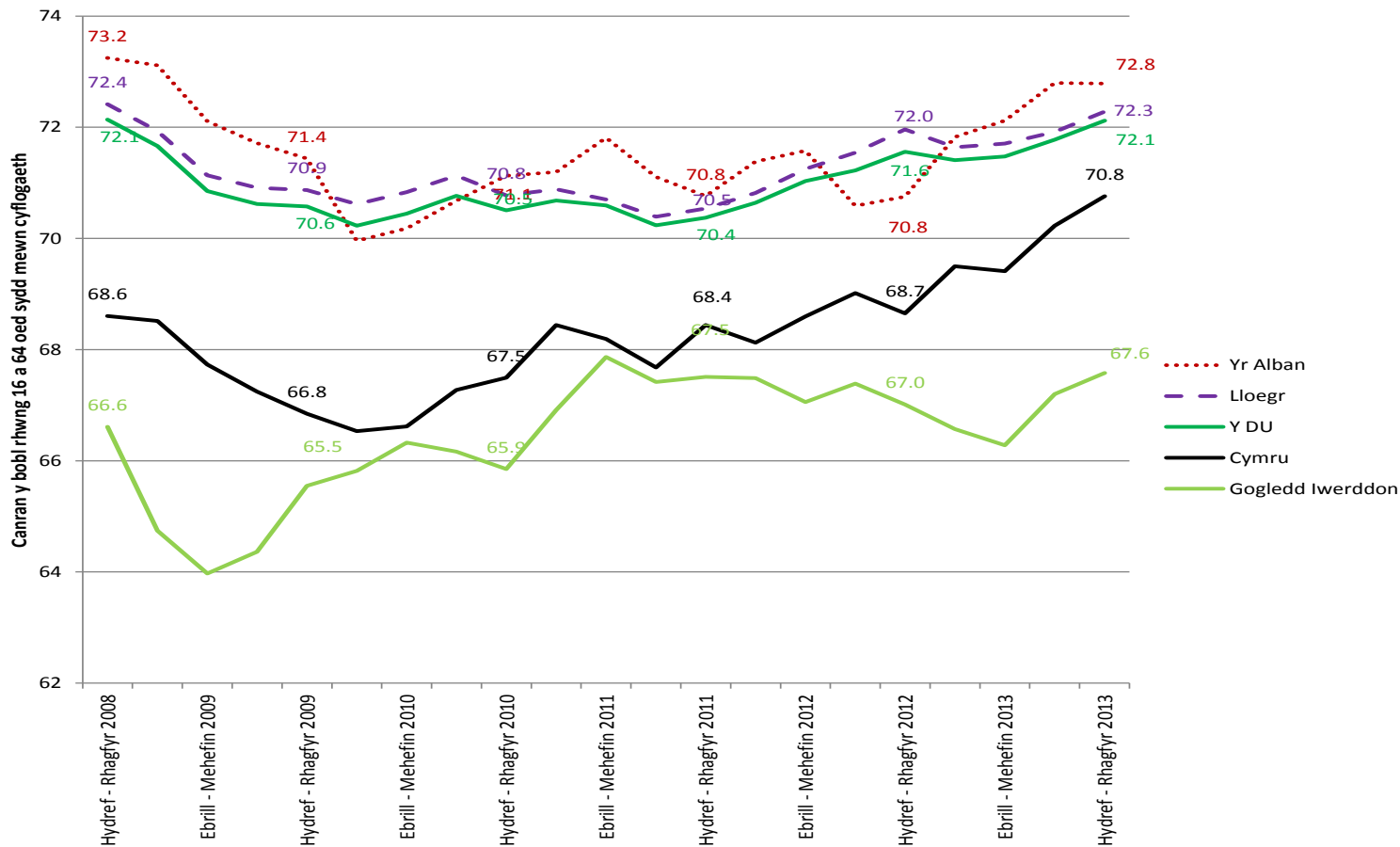
Wrth edrych ar ganran y bobl sydd mewn cyflogaeth, y prif fesur a ddefnyddir gan y Swyddfa Ystadegau Gwladol yw hwnnw ar gyfer pobl rhwng 16 a 64 oed (a elwir hefyd y gyfradd gyflogaeth oed gweithio).¹

Mae ffigur 1 yn dangos canran y bobl rhwng 16 a 64 oed a oedd mewn cyflogaeth ym mhob un o genhedloedd y DU ar gyfer pob chwarter o'r cyfnod rhwng mis Hydref a mis Rhagfyr 2008 i'r cyfnod rhwng mis Hydref a mis Rhagfyr 2013. Mae ffigur 1 yn dangos y canlynol:

- Ymysg cenedloedd y DU, yng Nghymru y cafwyd y codiad mwyaf o ran pwyntiau canran ar gyfer y gyfradd gyflogaeth oed gweithio dros y pum mlynedd diwethaf, sef 2.2 bwynt canran. O'r cenedloedd eraill y DU, dim ond Gogledd Iwerddon yn gweld cynydd pwynt canran.
- Dros y pum mlynedd diwethaf, mae canran y bobl rhwng 16 a 64 oed sydd mewn cyflogaeth yng Nghymru wedi bod yn gyson is na'r Alban, Lloegr a'r DU, ond yn uwch na'r ganran yng Ngogledd Iwerddon.

¹Y Swyddfa Ystadegau Gwladol, **Topic Guide to Employment** [fel ar 7 Chwefror 2014]

Ffigur 1: Canran y bobl rhwng 16 a 64 oed mewn cyflogaeth yng nghanedloedd y DU ar gyfer y cyfnod rhwng mis Hydref a mis Rhagfyr 2008 i'r cyfnod mis Hydref a mis Rhagfyr 2013



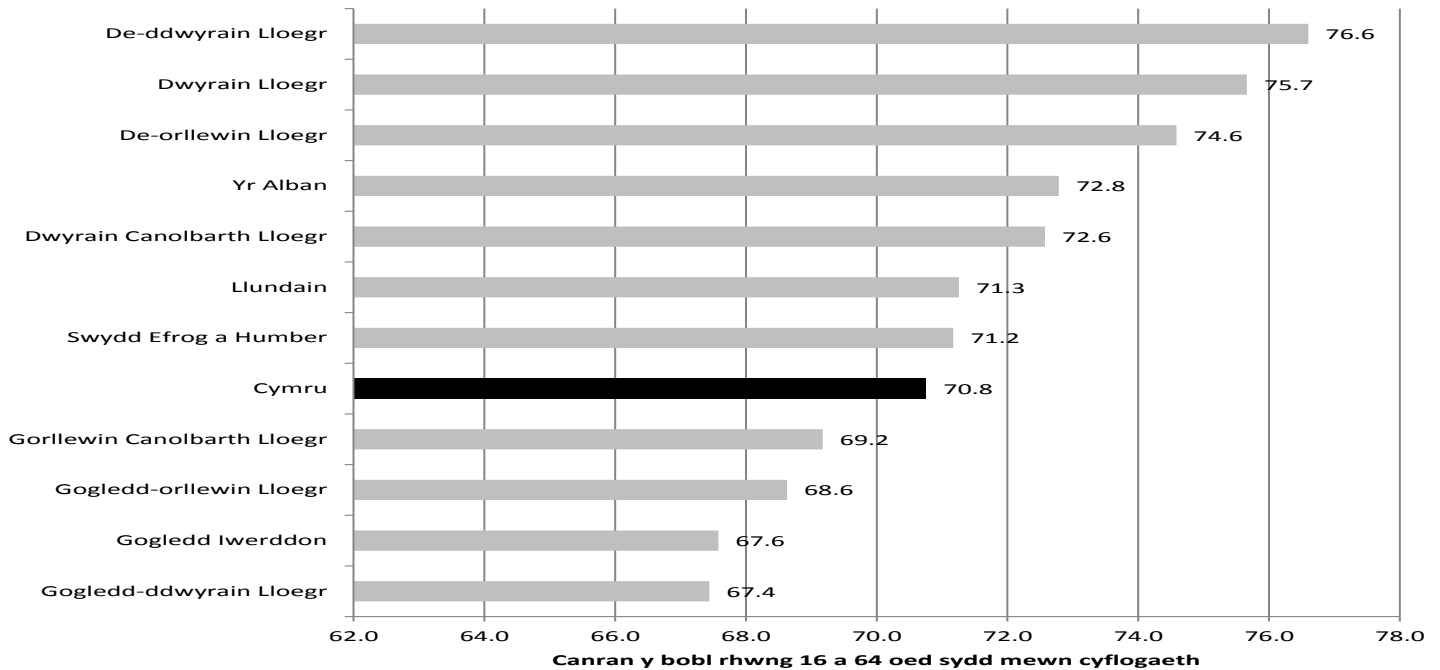
Ffynonellau: Swyddfa Ystadegau Gwladol, **Ystadegau rhanbarthol y farchnad lafur ar gyfer mis Chwefror 2014 – Prif ddangosyddion arolwg y llafurlu ar gyfer pob rhanbarth** ac **Ystadegau'r farchnad lafur ar gyfer mis Chwefror 2014 – Crynodeb o ystadegau'r farchnad lafur**

Mae ffigur 2 yn dangos canran y bobl rhwng 16 a 64 oed a oedd mewn cyflogaeth yn y cenedloedd datganoledig a rhanbarthau Lloegr yn y cyfnod rhwng mis Hydref a mis Rhagfyr 2013. Mae'r data hwn yn ei gwneud yn bosibl cymharu Cymru â rhanbarthau unigol Lloegr, yn hytrach nag edrych ar y ffigur cyffredinol ar gyfer Lloegr, sydd lawer yn uwch oherwydd y cyfraddau cyflogaeth oed gweithio uchel a geir yn Ne-ddwyrain Lloegr, De-orllewin Lloegr a Dwyrain Lloegr.

Rhwng mis Hydref a mis Rhagfyr 2013, gellir gweld y canlynol:

- **Roedd y gyfradd gyflogaeth oed gweithio yn uwch yng Nghymru nag yr oedd yng Ngorllewin Canolbarth Lloegr, Gogledd-orllewin Lloegr a Gogledd Iwerddon, ond yn is na phob un o ranbarthau eraill Lloegr a'r Alban.**
- Roedd y gyfradd gyflogaeth oed gweithio ar gyfer De-ddwyrain Lloegr a Dwyrain Lloegr yn uwch na rhanbarthau eraill Lloegr; bron tri phwynt canran yn uwch na'r un rhanbarth arall yn Lloegr. Ym mhob un o ranbarthau eraill Lloegr, mae'r gyfradd gyflogaeth o fewn dau bwynt canran i Gymru, ac eithrio Gogledd-ddwyrain Lloegr, lle mae'r gyfradd gyflogaeth oed gweithio dros dri phwynt canran yn is na Chymru.

Ffigur 2: Canran y bobl rhwng 16 a 64 oed a oedd mewn cyflogaeth yn y cenhedloedd datganoledig a rhanbarthau Lloegr rhwng mis Hydref a mis Rhagfyr 2013



Ffynhonnell: Y Swyddfa Ystadegau Gwladol, **Ystadegau rhanbarthol y llafurlu ar gyfer mis Chwefror 2014: Crynodeb o brif ddangosyddion** (tabl 1)

Cyflogaeth yn y sector cyhoeddus a'r sector preifat

Mae tabl 2 yn dangos y ffigurau diweddaraf ar gyfer nifer a chanran y bobl 16 oed a hŷn a gyflogir yn y sector cyhoeddus a'r sector preifat yng Nghymru a chenhedloedd y DU, ynghyd â newidiadau dros amser. **Ni ellir cymharu'r wybodaeth hon â'r wybodaeth yn adran gyntaf y papur gan ei bod yn cwmpasu cyfnod gwahanol.**

Yn Lloegr, mae colegau addysg bellach a chorfforaethau colegau chweched dosbarth wedi'u hailddosbarthu i'r sector preifat ers 1 Ebrill 2012.² **O'r herwydd, ni fydd modd cymharu'r data ar gyfer Lloegr yn uniongyrchol â'r data ar gyfer y cenhedloedd eraill gan fod ganddi ddiffiniad gwahanol o'r sector cyhoeddus a'r sector preifat.** Mae'r data a ddefnyddir ar gyfer Lloegr yn y dadansoddiad hwn yn trin colegau addysg bellach a chorfforaethau colegau chweched dosbarth fel pe

²Y Swyddfa Ystadegau Gwladol, **Ailddosbarthu Corfforaethau Addysg Bellach a Cholegau Chweched Dosbarth yn Lloegr**, mis Mai 2012 [fel ar 24 Hydref 2013]

baent wedi'u hailddosbarthu i'r sector preifat yn gyffredinol. **Gwnaed cymhariaethau rhwng pedwerydd chwarter 2008 a thrydydd chwarter 2013. Y rheswm am hyn yw bod Lloyds a'r Royal Bank of Scotland wedi'u hailddosbarthu o'r sector preifat i'r sector cyhoeddus yn nhrydydd chwarter 2008; felly, pedwerydd chwarter 2008 yw'r chwarter cyntaf y gellir cymharu'r data cyfredol ag ef.** O ran trydydd chwarter 2013, gellir gweld y canlynol o dabl 2:

- **O genhedloedd y DU, Cymru oedd â'r ganran isaf ond un o bobl 16 oed a hŷn a gyflogir yn y sector preifat a'r ganran uchaf ond un o bobl a gyflogir yn y sector cyhoeddus.**
- Yng Nghymru, roedd cyflogaeth yn y sector preifat 33,000 yn uwch na'r chwarter blaenorol, a 59,000 yn uwch na'r flwyddyn flaenorol. **Mae 1,014,000 yn gweithio yn y sector preifat yng Nghymru, sef y nifer fwyaf yn y pum mlynedd diwethaf.**

Tabl 2: Cyflogaeth pobl 16 oed a hŷn yn y sector cyhoeddus a'r sector preifat yng nghenedloedd y DU (a), (b) (c)

Cenedl y DU	Sector cyhoeddus			Sector preifat		
	Nifer y bobl a gyflogir yn y sector cyhoeddus, chwarter 3, 2013	Newid ers y chwarter blaenorol, chwarter 2, 2013	Newid ers chwarter 3, 2012	Nifer y bobl a gyflogir yn y sector preifat, chwarter 3, 2013	Newid ers y chwarter blaenorol, chwarter 2, 2013	Newid ers chwarter 3, 2012
Cymru	331,000 (24.6%)	↓ Gostyngiad o 3,000	↓ Gostyngiad o 1,000	1,014,000 (75.4%)	↑ Cynnydd o 33,000	↑ Cynnydd o 59,000
Yr Alban	580,000 (22.8%)	⇒ Dim newid	↓ Gostyngiad o 1,000	1,969,000 (77.2%)	↑ Cynnydd o 29,000	↑ Cynnydd o 76,000
Gogledd Iwerddon	216,000 (27.6%)	↓ Gostyngiad o 3,000	↑ Cynnydd o 1,000	567,000 (72.4%)	↓ Gostyngiad o 5,000	↑ Cynnydd o 7,000
Lloegr	4,488,000 (17.9%)	↓ Gostyngiad o 14,000	↓ Gostyngiad o 51,000	20,636,000 (82.1%)	↑ Cynnydd o 299,000	↑ Cynnydd o 422,000
Y DU	5,642,000 (18.7%)	↓ Gostyngiad o 19,000	↓ Gostyngiad o 51,000	24,535,000 (81.3%)	↑ Cynnydd o 351,000	↑ Cynnydd o 553,000

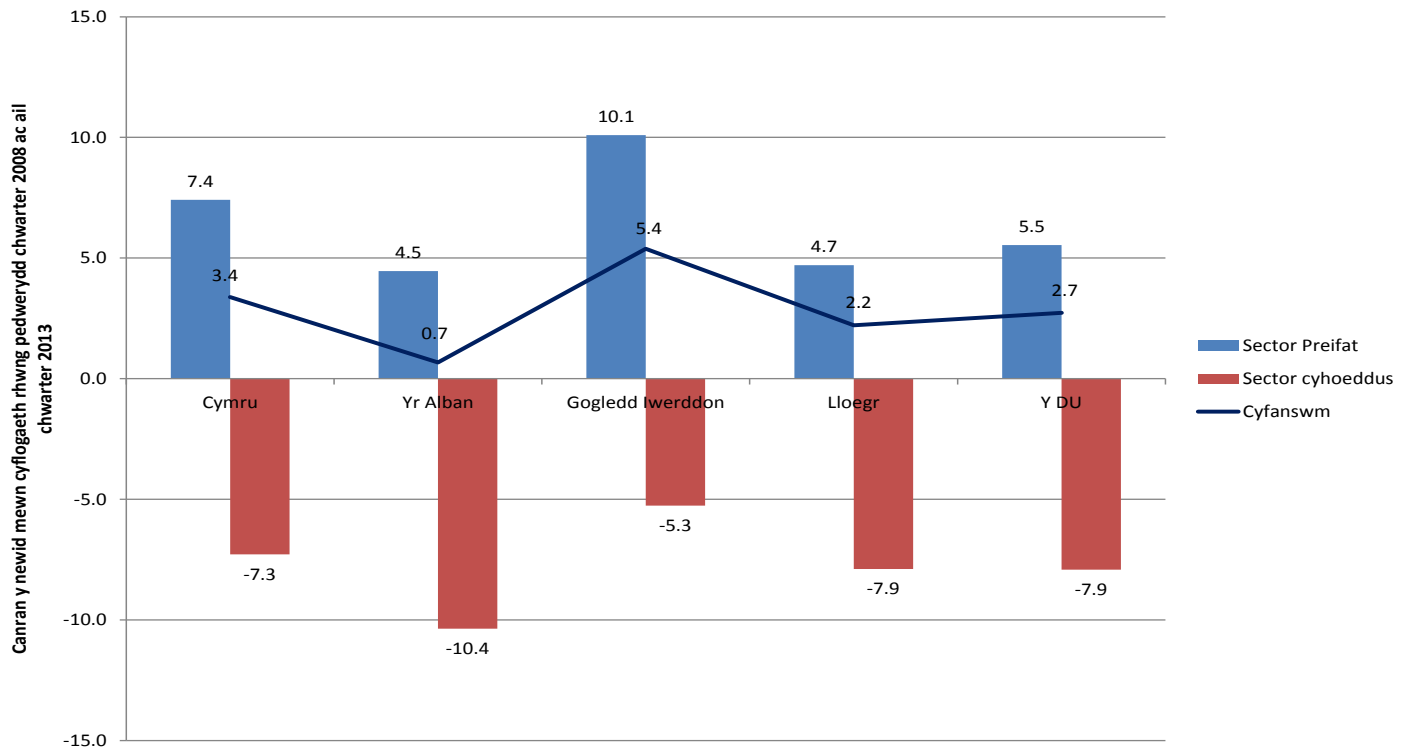
Ffynhonnell: Cyfrifiadau'r Gwasanaeth Ymchwil o ystadegau'r Swyddfa Ystadegau Gwladol, **Public Sector Employment, trydydd chwarter 2013** (tablau 6a a 7a) Nodiadau:

- (a) Mae'r amcangyfrifon wedi'u seilio ar lle y mae pobl wedi'u cyflogi.
- (b) Mae tua 30,000 o gyflogeion sector cyhoeddus nad oedd modd eu cynnwys o dan gyfanswm penodol wedi'u cynnwys yn y cyfanswm ar gyfer y DU.
- (c) Ni chywiriwyd y ffigurau yn ôl tymor

Mae ffigur 3 yn dangos y newid yng nghanran y bobl a oedd mewn cyflogaeth o bedwerydd chwarter 2008 i drydydd chwarter 2013. Gellir gweld y canlynol o ffigur 3:

- **Roedd cyfanswm y bobl mewn cyflogaeth yng Nghymru 3.4% yn uwch yn nhyrddydd chwarter 2013 nag ydoedd ym mhedwerydd chwarter 2008.** O ran cynnydd canrannol mewn swyddi sector preifat, Cymru oedd uchaf ond un o blith holl genhedloedd y DU, yn ail i Ogledd Iwerddon. Gwelwyd cynnydd canrannol mewn cyflogaeth yn y sector preifat ym mhob un o genhedloedd y DU yn ystod y cyfnod hwn, a hefyd ostyngiad canrannol mewn cyflogaeth yn y sector cyhoeddus.
- Er bod y gostyngiad canrannol mewn cyflogaeth yn y sector cyhoeddus ym mhob un o genhedloedd y DU, ac eithrio Gogledd Iwerddon a Chymru, yn fwy na'r cynnydd canrannol mewn cyflogaeth yn y sector preifat yn ystod y cyfnod hwnnw, **cafwyd cynnydd mewn cyflogaeth yn gyffredinol gan fod y sector preifat yn fwy o faint.**

Ffigur 3: Canran y newid o ran cyflogaeth ymhlith pobl 16 oed a hŷn yng nghanedloedd y DU rhwng pedwerydd chwarter 2008 a thrydydd chwarter 2013, fesul sector (a), (b)



Ffynhonnell: Cyfrifiadau'r Gwasanaeth Ymchwil o ystadegau'r Swyddfa Ystadegau Gwladol, **Public Sector Employment, trydydd chwarter 2013** (tablau 6a a 7a)Gw. nodiadau tabl 2.

Swyddi'r gweithlu fesul diwydiant

Mae tabl 3 yn rhoi dadansoddiad o'r ffigurau diweddaraf o ran swyddi'r gweithlu ar gyfer Cymru a'r DU, wedi'u dadansoddi yn ôl dosbarthiad diwydiannol. Maent yn cynnwys cyflogaeth yn y sector cyhoeddus a'r sector preifat gan ddefnyddio'r data diweddaraf sydd ar gael, o drydydd chwarter 2013: Yn nhrydydd chwarter 2013, gellir gweld y canlynol:

- **Er bod y ffigurau'n dangos bod pobl yn gweithio mewn nifer o wahanol categorïau, roedd 16.2% o holl swyddi'r gweithlu yng Nghymru yn ymwneud â masnach cyfanwerthu a manwerthu ac atgyweirio cerbydau modur.** Mae'r categorïau eraill, sy'n cyfrif am fwy na 10% o swyddi'r gweithlu yng Nghymru, yn cynnwys gweithgareddau iechyd pobl, gwaith cymdeithasol, gweithgynhyrchu ac addysg.
- Ar lefel y DU, mae'r rhan fwyaf o bobl yn cael eu cyflogi ym maes masnach cyfanwerthu a manwerthu ac atgyweirio cerbydau modur, ond, unwaith eto, mae pobl yn gweithio mewn nifer o wahanol ddiwydiannau. **Yng Nghymru, mae canran uwch o bobl yn cael eu cyflogi ym maes iechyd pobl a gwaith cymdeithasol, gweithgynhyrchu a gweinyddiaeth gyhoeddus ac amddiffyn; nawdd cymdeithasol gorfodol na gweddill y DU. Mae canran uwch o weithlu'r DU wedi'u cyflogi ym maes gweithgareddau proffesiynol, gwyddonol a thechnegol na'r gweithlu yng Nghymru.**

Tabl 3: Swyddi'r gweithlu yng Nghymru a'r DU fesul diwydiant, trydydd chwarter 2013 (a)

Diwydiant	Cymru		Y DU		Gwahaniaeth yn y pwynt canran rhwng canran y gweithlu sydd mewn cyflogaeth yng Nghymru a'r DU
	Nifer y bobl mewn cyflogaeth	Canran yr holl bobl mewn cyflogaeth	Nifer y bobl mewn cyflogaeth	Canran yr holl bobl mewn cyflogaeth	
Masnach cyfanwerthu a manwerthu; trwsio cerbydau modur a beiciau modur	218,000	16.2	4,871,000	15.1	1.1
Iechyd pobl a gwaith cymdeithasol	204,000	15.2	4,145,000	12.8	2.4
Gweithgynhyrchu	136,000	10.1	2,574,000	8.0	2.1
Addysg	136,000	10.1	2,821,000	8.7	1.4
Gweinyddiaeth gyhoeddus ac amddiffyn; nawdd cymdeithasol gorfodol	91,000	6.8	1,555,000	4.8	2.0
Adeiladu	90,000	6.7	2,070,000	6.4	0.3
Gweithgareddau llety a gwasanaethau bwyd	87,000	6.5	1,996,000	6.2	0.3
Gweithgareddau gweinyddol a gwasanaethau cymorth	71,000	5.3	2,668,000	8.2	-2.9
Gweithgareddau proffesiynol, gwyddonol a thechnegol	55,000	4.1	2,621,000	8.1	-4.0
Celfyddydau, Adloniant a Hamdden	51,000	3.8	913,000	2.8	1.0
Trafnidiaeth a storio	49,000	3.6	1,501,000	4.6	-1.0
Amaethyddiaeth, Coedwigaeth a Physgota	30,000	2.2	365,000	1.1	1.1
Gweithgareddau Ariannol ac Yswiriant	30,000	2.2	1,134,000	3.5	-1.3
Gweithgareddau Gwasanaethau Eraill	28,000	2.1	825,000	2.6	-0.5
Gwybodaeth a Chyfathrebu	27,000	2.0	1,257,000	3.9	-1.9
Arall	40,000	3.0	1,036,000	3.2	-0.2
Cyfanswm	1,343,000		32,352,000		

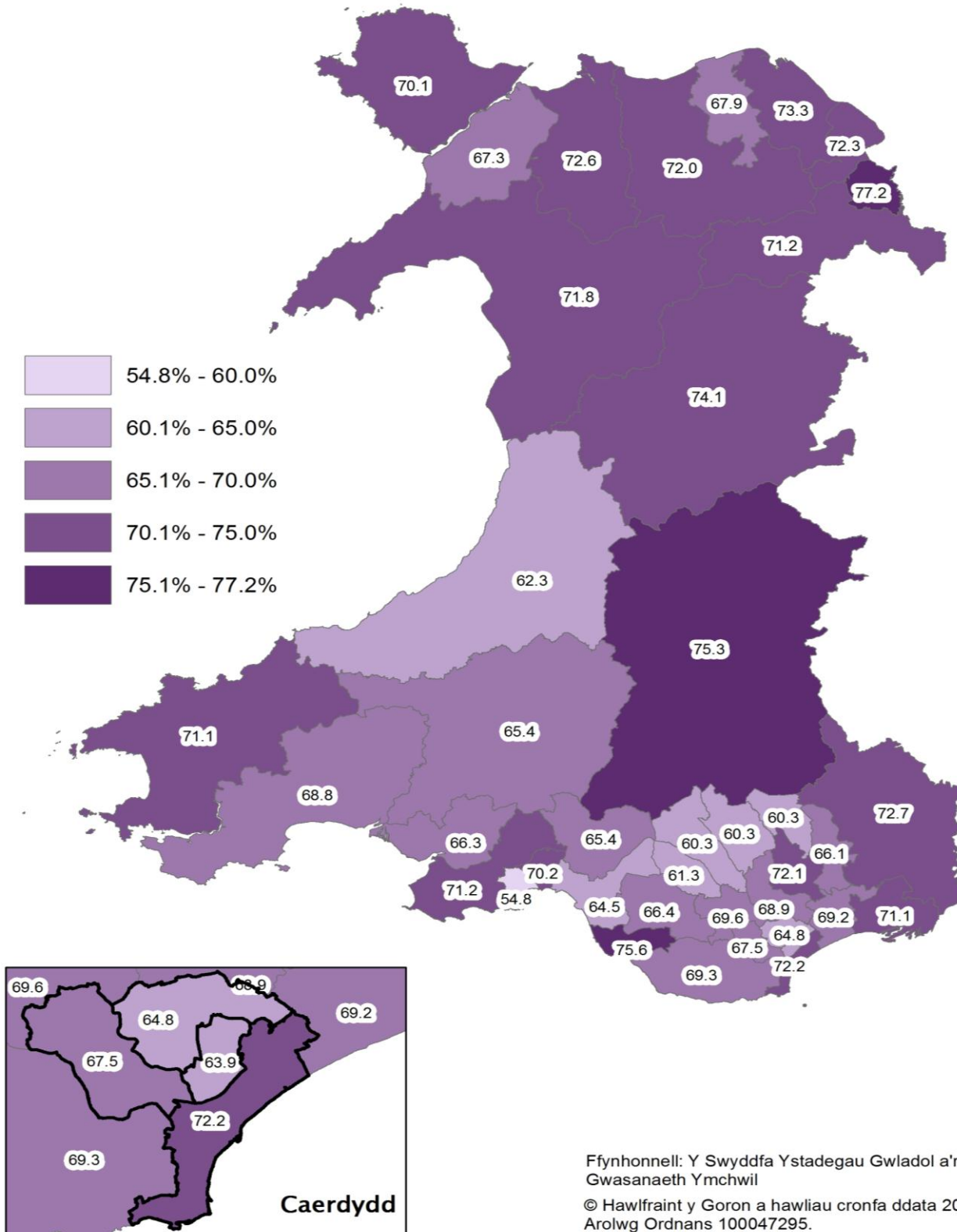
Ffynhonnell: NOMIS - Ystadegau swyddogol y farchnad lafur, **Labour Market Profile Wales**

Nodyn:

- (a) Mae 'arall' yn cynnwys pob categori sy'n cynnwys llai na 2% o swyddi'r gweithlu yng Nghymru, sef mwyngloddio a chwarela; cyflenwi trydan, nwy, ager ac aerdymheru; cyflenwi dŵr, carthffosiaeth, rheoli gwastraff a gweithgareddau adfer; eiddo tiriog a gweithgareddau cartrefi fel cyflogwyr; gweithgareddau cartrefi sy'n cynhyrchu nwyddau a gwasanaethau nad ydynt wedi'u gwahaniaethu at eu defnydd eu hunain.

Y gyfradd gyflogaeth oed gweithio fesul etholaeth yng Nghymru

Ffigur 4: Y gyfradd gyflogaeth oed gweithio fesul etholaeth yng Nghymru, rhwng mis Hydref 2012 a mis Medi 2013



Ffynhonnell: Y Swyddfa Ystadegau Gwladol a'r Gwasanaeth Ymchwil
© Hawlfraint y Goron a hawliau cronfa ddata 2014.
Arolwg Ordnans 100047295.

Rhagor o wybodaeth

I gael rhagor o wybodaeth am gyflogaeth ac agweddau eraill ar y farchnad lafur, cysylltwch â **Gareth Thomas** (GarethDavid.Thomas@Cymru.gov.uk), y Gwasanaeth Ymchwil.

Darllenwch hefyd:

- Y Gwasanaeth Ymchwil, **Papur Briffio ar Ddiweithdra Chwefror 2014**
- Y Swyddfa Ystadegau Gwladol, **Ystadegau Rhanbarthol y Farchnad Lafur Chwefror 2014**
- **NOMIS - Ystadegau swyddogol y farchnad lafur**

Gallwch weld **ein holl gyhoeddiadau** ar wefan y Cynulliad: cynulliadcymru.org/cy/bus-home/research.htm

Rydym yn croesawu eich sylwadau. Dylid anfon y rhain i: **Y Gwasanaeth Ymchwil, Cynulliad Cenedlaethol Cymru, Caerdydd, CF99 1NA** neu eu hanfon mewn neges e-bost i Research.Service@cymru.gov.uk

Mae'r Gwasanaeth Ymchwil wedi llunio'r Nodyn Ymchwil hwn er budd Aelodau'r Cynulliad a'u staff cymorth. Mae'r awduron ar gael i drafod cynnwys y papurau hyn ag Aelodau a'u staff ond ni allant roi cyngor i aelodau o'r cyhoedd.

Rhif yr ymholiad: 14/0180