

Cynulliad Cenedlaethol Cymru

Papur Briffio ar Ddiweithdra Mawrth 2011

Mae'r papur briffio misol hwn yn rhoi trosolwg ystadegol o dueddiadau diweithdra. Caiff gwybodaeth am etholaethau'r Cynulliad, Cymru a chenhedloedd a rhanbarthau'r DU ei chynnwys.

Gwasanaeth
Ymchwil yr
Aelodau



Cynulliad Cenedlaethol Cymru yw'r corff sy'n cael ei ethol yn ddemocrataidd i gynrychioli buddiannau Cymru a'i phobl, i ddeddfu ar gyfer Cymru ac i ddwyn Llywodraeth Cymru i gyfrif.

Mae Gwasanaeth Ymchwil yr Aelodau'n darparu cymorth ymchwil cyfrinachol a diduedd i bwyllgorau craffu a phwyllgorau deddfwriaeth Cynulliad Cenedlaethol Cymru, ac i'r 60 o Aelodau'r Cynulliad a'u staff.

Mae briffiau gan Wasanaeth Ymchwil yr Aelodau yn cael eu hysgrifennu ar gyfer Aelodau'r Cynulliad a'u staff. Mae'r awduron ar gael i drafod y papurau gydag Aelodau a'u staff ond nid yw'n bosibl rhoi cyngor i'r cyhoedd. Croesawn sylwadau ar ein briffiau; os oes gennych unrhyw sylwadau gallwch eu hanfon i'r cyfeiriad post neu e-bost isod.

Gellir cael gafael ar fersiwn electronig o'r papur ar safle'r Cynulliad Cenedlaethol yn:
www.cynulliadcymru.org/bus-assembly-publications-research.htm

Mae copïau printiedig hefyd ar gael yn Llyfrgell yr Aelodau:

Gwasanaeth Ymchwil yr Aelodau
Cynulliad Cenedlaethol Cymru
Bae Caerdydd
CF99 1NA

E-bost: MembersLibrary@wales.gov.uk

© Hawlfraint Comisiwn Cynulliad Cenedlaethol Cymru 2011

Ceir atgynhyrchu testun y ddogfen hon am ddim mewn unrhyw fformat neu gyfrwng cyn belled ag y caiff ei atgynhyrchu'n gywir ac na chaiff ei ddefnyddio mewn cyd-destun camarweiniol na difriol. Rhaid cydnabod mai Comisiwn Cynulliad Cenedlaethol Cymru sy'n berchen ar hawlfraint y deunydd a rhaid nodi teitl y ddogfen.

Cynulliad Cenedlaethol Cymru

Papur Briffio ar Ddiweithdra
Mawrth 2011

Leon Goberman

Rhif dogfen: 11/018

Gwasanaeth
Ymchwil yr
Aelodau



Papur Briffio ar Ddiweithdra: Mawrth 2011

Cyflwyniad

Caiff ystadegau am ddiweithdra eu cyhoeddi'n fisol gan y Swyddfa Ystadegau Gwladol (y Swyddfa Ystadegau). Caiff y papur hwn ei ryddhau'n fuan wedi i ddata'r Swyddfa Ystadegau gael ei gyhoeddi. Nod y papur yw darparu crynodeb o'r sefyllfa ddiweddaraf am ddiweithdra yng Nghymru a'r Deyrnas Unedig.

Mae adran 1 yn cynnwys y prif ffigurau a dadansoddiadau. Ceir rhagor o wybodaeth yn adrannau 2 i 5.

Yn ogystal â gwybodaeth am y Sefydliad Llafur Rhyngwladol (ILO) a dulliau o fesur nifer y bobl sy'n hawlio budd-dal diweithdra, mae'r papur hwn yn cynnwys ffigurau answyddogol o gyfraddau nifer y bobl sy'n hawlio budd-dal diweithdra yn Etholaethau'r Cynulliad. Mae y rhain yn fesuriadau gwahanol i'r rhai a gaiff eu cyhoeddi gan y Swyddfa Ystadegau. Oherwydd newid yn y fethodoleg, nid yw'n bosibl cymharu'r canrannau answyddogol yn y papur briffio hwn gyda chanrannau sydd wedi'u cyhoeddi mewn papurau cyn mis Awst 2010. Ceir rhagor o wybodaeth yn yr Atodiad Technegol.

Oherwydd Diddymiad Cynulliad Cenedlaethol Cymru o 1 Ebrill, cyn Etholiad y Cynulliad ar 5 Mai, caiff rhifyn nesaf y papur briffio hwn ei gyhoeddi ganol mis Mai.

1: Y prif ffigurau

Ffigurau diweithdra'r Sefydliad Llafur Rhyngwladol (ILO) ¹

- Canran diweithdra ILO Cymru o fis Tachwedd 2010 i fis Ionawr 2011 oedd 8.7 y cant. Mae hyn yn cymharu â 9.2 y cant o fis Tachwedd 2009 i fis Ionawr 2010. *Ffigur 2.1*;
- O fis Tachwedd 2010 i fis Ionawr 2011, roedd ffigurau diweithdra ILO Cymru yn 126,000. Mae hyn yn gynydd o 2,000 ers y chwarter blaenorol ac yn ostyngiad o 7,000 ers y flwyddyn flaenorol;
- Canran ILO ar gyfer dynion oedd 10.0 y cant, o'i gymharu â 7.2 y cant ar gyfer menywod. *Ffigur 2.1*;
- Canran ILO Cymru oedd yr uchaf allan o bedair gwlad y Deyrnas Unedig. *Tabl 3.1*; ac
- Yn ôl ei chyfradd ILO, daeth Cymru yn bumed allan o ddeuddeg o wledydd a rhanbarthau'r Deyrnas Unedig. *Ffigur 4.1*.

Nifer y bobl sy'n hawlio budd-dal diweithdra ²

- Ym mis Chwefror 2011, cyfanswm nifer y bobl a oedd yn hawlio budd-dal diweithdra yng Nghymru oedd 5.0 y cant. Mae hyn yn cymharu â 5.5 y cant ym mis Chwefror 2010. *Ffigur 2.2*;
- Gwelwyd gostyngiad o 1,100 yng nghyfanswm nifer y bobl a oedd yn hawlio budd-dal diweithdra yng Nghymru ers y mis blaenorol, a gostyngiad o 7,400 ers mis Chwefror y llynedd;
- Gyda chanran o 6.6 y cant, Gogledd Iwerddon sydd â'r gyfradd uchaf o bobl sy'n hawlio budd-dal diweithdra yn y Deyrnas Unedig. Cymru sydd â'r ail gyfradd uchaf. *Tabl 3.2*;
- Ym mis Chwefror 2011, roedd canran y bobl a oedd yn hawlio budd-dal diweithdra yng Nghymru yn ei gosod yn gydradd bumed (gyda Gogledd-Orllewin Lloegr) allan o ddeuddeg o wledydd a rhanbarthau'r Deyrnas Unedig. *Ffigur 4.2*; a

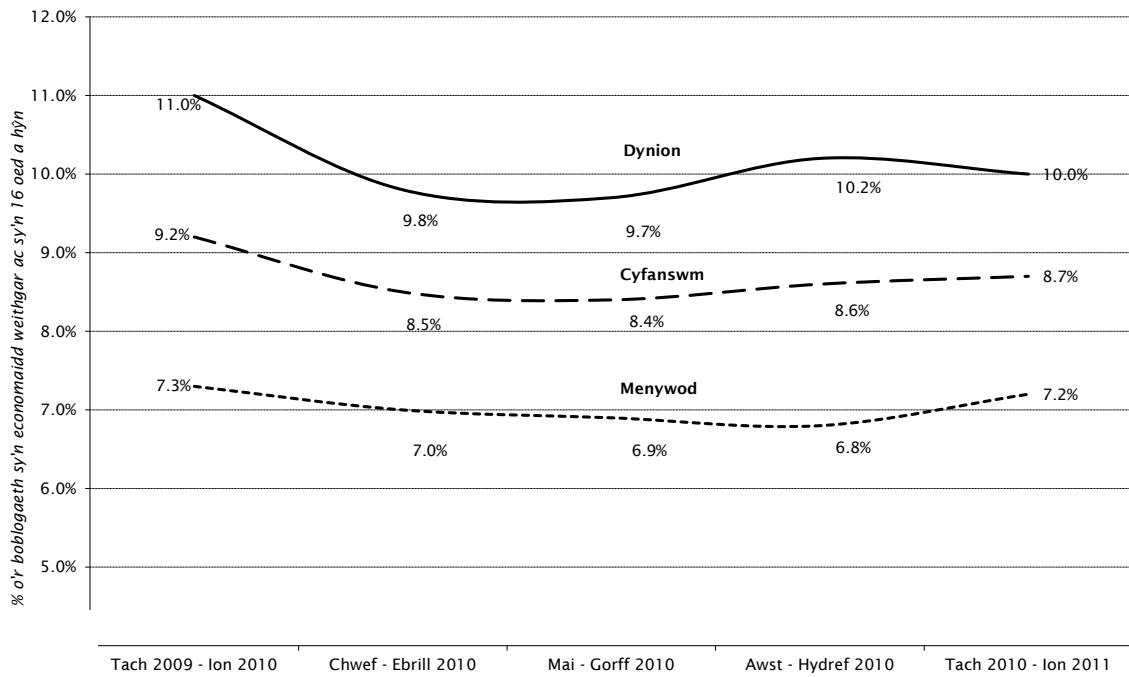
¹ Canran diweithdra'r Sefydliad Llafur Rhyngwladol (ILO) yw nifer ILO o'r bobl sy'n ddi-waith fel canran o'r boblogaeth economaidd weithgar sy'n 16 oed a hŷn. Mae hyn yn cynnwys y rhai sydd heb waith ond sydd eisiau swydd, y rhai sydd wedi bod yn chwilio am waith yn y pedair wythnos diwethaf ac sydd ar gael i ddechrau gweithio yn y pythefnos nesaf; a'r rhai sydd heb waith, sydd wedi dod o hyd i swydd ac sy'n aros i ddechrau gweithio o fewn y pythefnos nesaf. Mae'r ffigurau'n deillio o arolygon o gartrefi a gaiff eu cynnal bob chwarter blwyddyn gan y Swyddfa Ystadegau Gwladol a rhain yw'r prif ddull o fesur diweithdra yn y Deyrnas Unedig.

² Dim ond pobl sy'n hawlio Lwfans Ceisio Gwaith sydd wedi'u cyfrif yn y dull mesur **nifer y bobl sy'n hawlio budd-dal diweithdra**. Mae'n is na diffiniad yr ILO, oherwydd nid oes gan rai pobl sy'n ddi-waith yr hawl i fudd-dal diweithdra, neu maent yn dewis peidio â gwneud hynny. Mae canrannau Etholaethau'r Cynulliad yn amcangyfrifon answyddogol a gynhyrchwyd gan Wasanaeth Ymchwil yr Aelodau (gweler yr Atodiad Technegol).

- Yr Etholaethau Cynulliad gyda'r canrannau hawlio budd-dal diweithdra uchaf (yn seiliedig ar amcangyfrifon answyddogol) oedd Blaenau Gwent (gyda 10.6 y cant) a Merthyr Tudful a Rhymni (gyda 10.2 y cant). Yr etholaethau â'r amcangyfrifon canrannau hawlio budd-dal diweithdra isaf oedd Sir Drefaldwyn (3.0 y cant) a Ceredigion (3.1 y cant). *Tabl 5.2.*

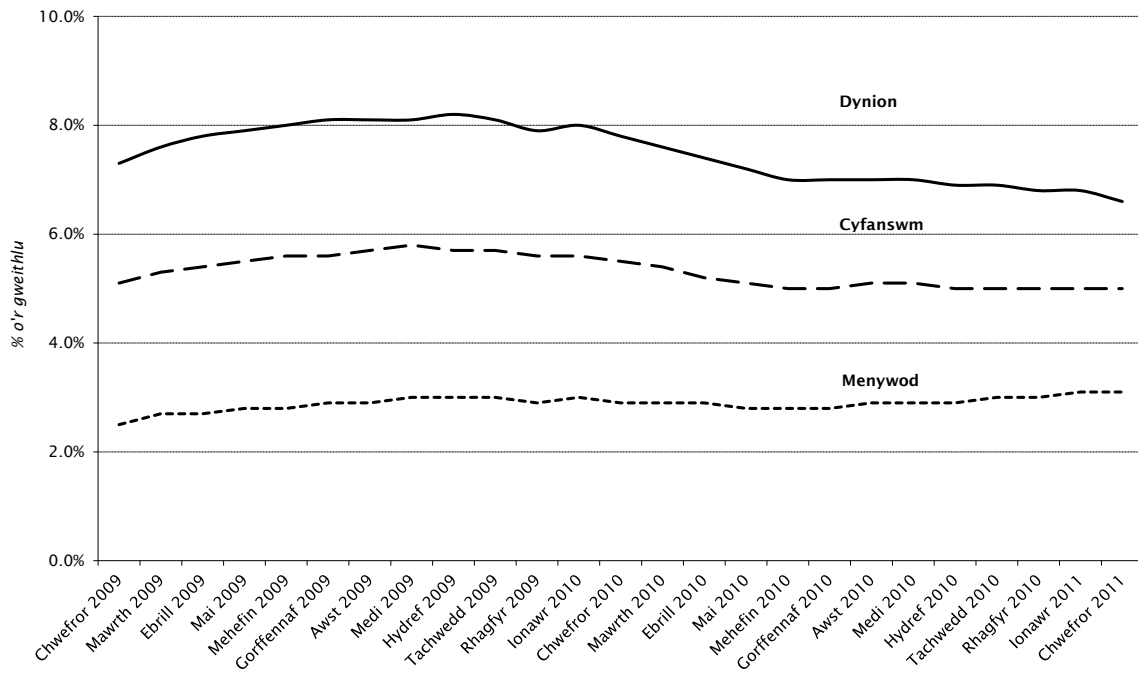
2: Ystadegau ar ddiweithdra yng Nghymru ³

Ffigur 2.1: Canran diweithdra ILO



Ffynhonnell: Y Swyddfa Ystadegau Gwladol

Ffigur 2.2: Canran y bobl sy'n hawlio budd-dal diweithdra



Ffynhonnell: Y Swyddfa Ystadegau Gwladol

³ Gweler yr Atodiad Technegol am ddiffiniadau o ddata diweithdra a ddefnyddiwyd yn y papur hwn.

3: Ystadegau ar ddiweithdra ar gyfer y Deyrnas Unedig

Tabl 3.1: Canran diweithdra ILO

Mis Tachwedd i fis Ionawr	Cymru	Lloegr	Yr Alban	Gogledd Iwerddon	Y Deyrnas Unedig
2010 - 2011	8.7	7.9	8.1	8.0	8.0
2009 - 2010	9.2	7.8	7.7	6.3	7.8
2008 - 2009	7.7	6.7	5.2	5.8	6.6

Ffynhonnell: Y Swyddfa Ystadegau Gwladol / StatsCymru

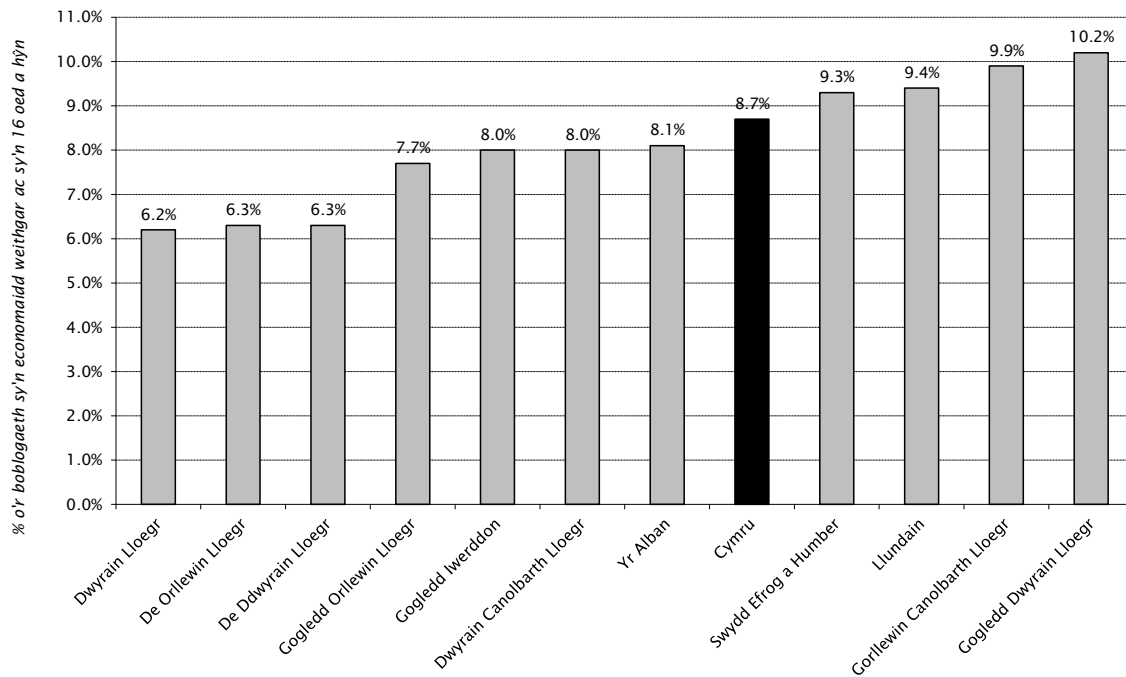
Tabl 3.2: Canran y bobl sy'n hawlio budd-dal diweithdra

Mis Chwefror	Cymru	Lloegr	Yr Alban	Gogledd Iwerddon	Y Deyrnas Unedig
2011	5.0	4.3	4.9	6.6	4.5
2010	5.5	4.8	4.9	6.2	4.9
2009	5.1	4.2	4.1	4.8	4.3

Ffynhonnell: Y Swyddfa Ystadegau Gwladol / StatsCymru

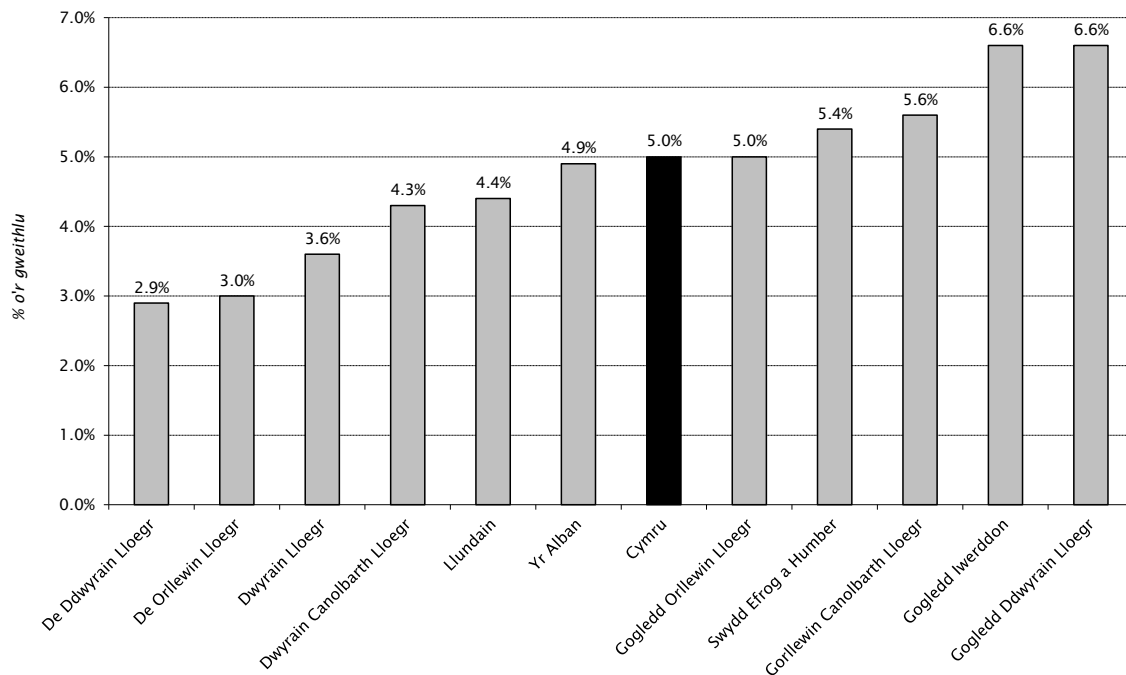
4: Ystadegau ar ddiweithdra yng ngwledydd a rhanbarthau'r Deyrnas Unedig

Ffigur 4.1: Canran diweithdra ILO (o fis Tachwedd 2010 i fis Ionawr 2011)



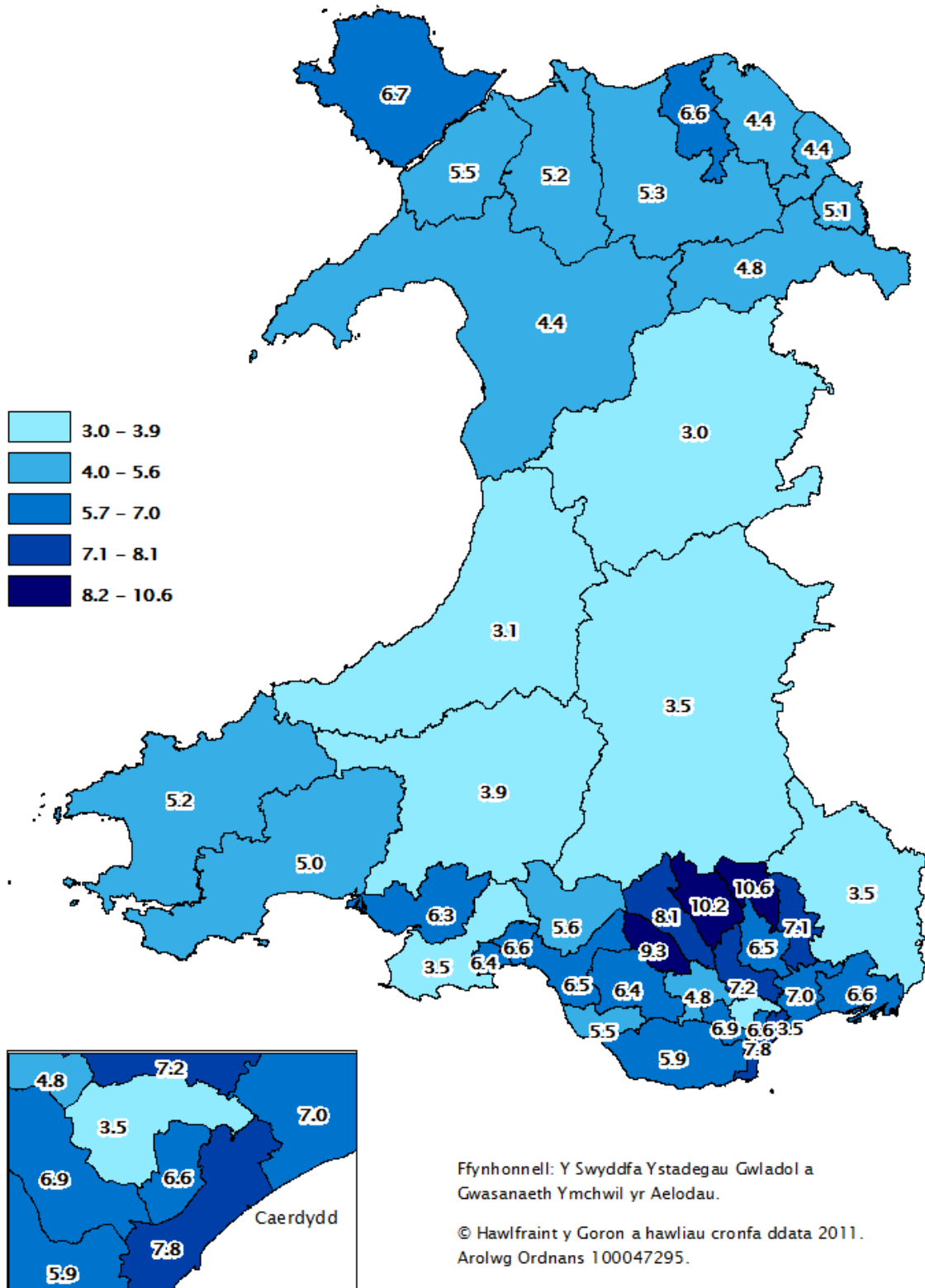
Ffynhonnell: Y Swyddfa Ystadegau Gwladol

Ffigur 4.2: Canran y bobl sy'n hawlio budd-dal diweithdra (Chwefror 2011)



Ffynhonnell: Y Swyddfa Ystadegau Gwladol

Map 5.2: Canran answyddogol o'r bobl sy'n hawlio budd-dal diweithdra yn ôl Etholaethau'r Cynulliad, Chwefror 2011 ⁵



⁵ Ffynhonnell: Gwasanaeth Ymchwil yr Aelodau. Pobl sy'n hawlio Lwfans Ceisio Gwaith fel **canran** o'r boblogaeth economaidd weithgar sydd rhwng 16 a 64 oed. Gweler yr atodiad technegol am fanylion.

Tabl 5.1 Canran y bobl sy'n hawlio budd-dal diweithdra yn ôl Etholaethau'r Cynulliad, Chwefror 2011

ni addasir lwn yn dymhorol

Etholaeth	Dynion	Menywod	Pobl
Aberafan	1,227	451	1,678
Aberconwy	907	336	1,243
Alun a Glannau Dyfrdwy	1,213	565	1,778
Arfon	1,038	362	1,400
Blaenau Gwent	2,031	897	2,928
Bro Morgannwg	1,936	709	2,645
Brycheiniog a Sir Faesyfed	731	343	1,074
Caerffili	1,815	800	2,615
Canol Caerdydd	1,851	625	2,476
Castell-nedd	1,202	493	1,695
Ceredigion	691	306	997
Cwm Cynon	1,539	681	2,220
De Caerdydd a Phenarth	2,570	1,037	3,607
De Clwyd	1,122	449	1,571
Delyn	994	462	1,456
Dwyfor Meirionydd	777	318	1,095
Dwyrain Abertawe	1,604	619	2,223
Dwyrain Caerfyrddin a Dinefwr	769	363	1,132
Dwyrain Casnewydd	1,612	629	2,241
Dyffryn Clwyd	1,507	564	2,071
Gogledd Caerdydd	1,045	415	1,460
Gorllewin Abertawe	1,459	490	1,949
Gorllewin Caerdydd	1,993	787	2,780
Gorllewin Caerfyrddin a De Sir Benfro	1,137	449	1,586
Gorllewin Casnewydd	1,854	791	2,645
Gorllewin Clwyd	1,189	426	1,615
Gŵyr	836	335	1,171
Islwyn	1,468	563	2,031
Llanelli	1,430	558	1,988
Merthyr Tudful a Rhymni	1,971	851	2,822
Mynwy	848	407	1,255
Ogwr	1,467	599	2,066
Pen-y-bont ar Ogwr	1,288	581	1,869
Pontypridd	1,250	505	1,755
Preseli Sir Benfro	1,157	453	1,610
Rhondda	1,745	725	2,470
Sir Drefaldwyn	543	346	889
Tor-faen	1,798	735	2,533
Wrecsam	1,218	454	1,672
Ynys Môn	1,388	541	1,929

Ffynhonnell: Y Swyddfa Ystadegau Gwladol

Tabl 5.2: Canran answyddogol y bobl sy'n hawlio budd-dal diweithdra yn seiliedig ar gartrefi yn Etholaethau'r Cynulliad, Chwefror 2011 (a)

ni addasir hwn yn dymhorol

Et holaeth	Dynion	Menywod	Pobl
Aberafan	8.6	4.0	6.5
Aberconwy	7.0	3.0	5.2
Alun a Glannau Dyfrdwy	5.6	3.1	4.4
Arfon	7.5	3.1	5.5
Blaenau Gwent	13.4	7.2	10.6
Bro Morgannwg	8.0	3.4	5.9
Brycheiniog a Sir Faesyfed	4.4	2.5	3.5
Caerffili	9.1	4.8	7.2
Canol Caerdydd	9.1	3.6	6.6
Castell-nedd	7.2	3.6	5.6
Ceredigion	3.9	2.1	3.1
Cwm Cynon	10.3	5.5	8.1
De Caerdydd a Phenarth	10.4	4.9	7.8
De Clwyd	6.2	3.0	4.8
Delyn	5.4	3.1	4.4
Dwyfor Meirionydd	5.6	2.9	4.4
Dwyrain Abertawe	8.7	4.0	6.6
Dwyrain Caerfyrddin a Dinefwr	4.9	2.7	3.9
Dwyrain Casnewydd	8.6	4.1	6.6
Dyffryn Clwyd	8.9	3.8	6.6
Gogledd Caerdydd	4.7	2.1	3.5
Gorllewin Abertawe	8.6	3.6	6.4
Gorllewin Caerdydd	9.3	4.2	6.9
Gorllewin Caerfyrddin a De Sir Benfro	6.6	3.1	5.0
Gorllewin Casnewydd	9.0	4.6	7.0
Gorllewin Clwyd	7.2	3.0	5.3
Gŵyr	4.6	2.2	3.5
Islwyn	8.5	4.0	6.5
Llanelli	8.3	3.9	6.3
Merthyr Tudful a Rhymni	12.9	6.8	10.2
Mynwy	4.3	2.5	3.5
Ogwr	8.2	4.2	6.4
Pen-y-bont ar Ogwr	7.0	3.8	5.5
Pontypridd	6.3	3.0	4.8
Preseli Sir Benfro	6.8	3.2	5.2
Rhondda	11.8	6.2	9.3
Sir Drefaldwyn	3.3	2.6	3.0
Tor-faen	9.3	4.5	7.1
Wrecsam	6.8	3.0	5.1
Ynys Môn	8.8	4.2	6.7

Ffynhonnell: Gwasanaeth Ymchwil yr Aelodau

(a) Pobl sy'n hawlio Lwfans Ceisio Gwaith fel canran o'r boblogaeth economaidd weithgar sydd rhwng 16 a 64 oed. Gweler yr atodiad technegol am fanylion.

Atodiad Technegol: Diffiniadau o ddata diweithdra

Diweithdra ILO

Diffiniad: Diweithdra ILO (Y Sefydliad Llafur Rhyngwladol) yw nifer y bobl sydd heb waith ond sydd eisiau swydd, y rhai sydd wedi bod yn chwilio am waith yn y pedair wythnos diwethaf ac sydd ar gael i ddechrau gweithio yn y pythefnos nesaf; a'r rhai sydd allan o waith, sydd wedi dod o hyd i swydd ac sy'n aros i ddechrau gweithio o fewn y pythefnos nesaf.

Y fethodoleg a ddefnyddiwyd i gyfrifo'r canrannau: Caiff canrannau ILO eu cyfrifo fel canran o'r boblogaeth sy'n 16 oed a hŷn ac sy'n economaidd weithgar. Mae 'economaidd weithgar' yn golygu pobl sydd mewn gwaith neu sy'n ddi-waith yn ôl diffiniad yr ILO.

Ffynhonnell: Mae niferoedd diweithdra'r ILO yn deillio o arolwg o'r llafurlu. Mae'r arolwg, a gaiff ei gynnal gan y Swyddfa Ystadegau Gwladol, yn sampl o tua 60,000 o gartrefi yn y Deyrnas Unedig. Mae'r Swyddfa Ystadegau yn nodi bod newidiadau rhanbarthol o chwarter i chwarter yn gallu amrywio mewn samplau **a dylid eu dehongli yng nghyd-destun newidiadau dros sawl chwarter, yn hytrach nag yn unigol.** Mae'r ffigurau hefyd wedi'u haddasu gan y Swyddfa Ystadegau er mwyn ystyried ffactorau tymhorol.

Argaeledd daearyddol: Mae natur sampl arolwg o'r llafurlu yn golygu nad yw data am ardaloedd yng Nghymru (er enghraifft Etholaethau'r Cynulliad ac awdurdodau lleol) ar gael bob tri mis. Dim ond bod 12 mis mae data am Etholaethau'r Cynulliad ar gael, a gaiff ei ddiweddarau unwaith bob chwarter blwyddyn.

Defnydd: Mesuriad diweithdra ILO yw'r prif ddangosydd diweithdra yn y Deyrnas Unedig bellach. Mae'n fesuriad mwy amlinellol o ddiweithdra na'r dull o fesur nifer y bobl sy'n hawlio budd-dal diweithdra, ac yn galluogi cymharu canrannau'n rhyngwladol. Defnyddir y diffiniad gan y mwyafrif o wledydd, yn ogystal ag Eurostat (Swyddfa Ystadegau yr Undeb Ewropeaidd) a'r Sefydliad ar gyfer Cydweithrediad a Datblygiad Economaidd (OECD).

Y rhai sy'n hawlio budd-dal diweithdra

Diffiniad: Mae hwn yn ddull sy'n mesur faint o bobl sy'n hawlio Lwfans Ceisio Gwaith.

Y fethodoleg a ddefnyddiwyd i gyfrifo'r canrannau: Defnyddiwyd dau ddull yn y papur hwn;

1. Canrannau yn seiliedig ar y gweithle. Mae'r canrannau hyn wedi'u cyfrifo fel nifer y bobl sy'n hawlio budd-dal diweithdra ym mhob ardal fel canran o'r swyddi yn y gweithlu, gan gynnwys faint o bobl sy'n hawlio budd-dal diweithdra. Defnyddir y dull hwn ar gyfer yr holl ffigurau a thablau, ar wahân i'r rhai sy'n cynnwys ffigurau am Etholaethau'r Cynulliad; a
2. Canran answyddogol y rhai sy'n hawlio budd-dal diweithdra. Mae'r etholaethau ar gyfer Senedd y Deyrnas Unedig, a gyflwynwyd ar gyfer etholiad cyffredinol 2010, **yr un peth** ag Etholaethau'r Cynulliad. Mae ystadegau **cyfran** y rhai sy'n hawlio budd-dal mewn **etholaethau** ar gael gan y Swyddfa Ystadegau Gwladol. Mae'r cyfrannau hyn yn defnyddio ystadegau o'r boblogaeth sydd rhwng 16 a 64 oed fel enwadur, ac felly nid ydynt yn rhoi ystyriaeth i'r gwahaniaethau rhwng ardaloedd sy'n economaidd weithgar.

Mae **canran** y rhai sy'n hawlio budd-dal diweithdra yn **Etholaethau'r Cynulliad** wedi'u cyfrifo gan Wasanaeth Ymchwil yr Aelodau, drwy fynegi nifer y rhai sy'n hawlio budd-dal fel canran o'r boblogaeth sy'n weithgar economaidd, sydd rhwng 16 a 64 oed, ac sy'n byw yn yr etholaeth. Mae hyn yn cynhyrchu mesuriad gwahanol o ddiweithdra i'r rhai a gynhyrchwyd gan y Swyddfa Ystadegau. Mae cyfran y bobl sy'n economaidd weithgar ym mhob etholaeth yn deillio o Gyfrifiad Poblogaeth 2001, ac wedi'u cyfrifo yn erbyn amcangyfrifon y boblogaeth sydd rhwng 16 a 64 oed ar gyfer 2008 fel y'i cynhyrchwyd gan y Swyddfa Ystadegau Gwladol.

Mae hyn yn wahanol i'r fethodoleg a ddefnyddiwyd rhwng mis Mai a mis Gorffennaf 2010, oherwydd roedd nifer y rhai a oedd yn hawlio budd-dal yn cael ei fynegi fel canran o drigolion economaidd weithgar a oedd **o oed gweithio**, yn deillio o Gyfrifiad 2001 ac amcangyfrifon 2008 o'r boblogaeth. Cyn mis Mai 2010, roedd nifer y rhai a oedd yn hawlio budd-dal diweithdra yn cael ei fynegi fel canran o drigolion economaidd weithgar a oedd yn 16 oed a hŷn, yn deillio'n llwyr o Gyfrifiad

Poblogaeth 2001. Mae'r newidiadau hyn yn unol â'r fethodoleg sy'n cael ei defnyddio gan Lyfrgell Tŷ'r Cyffredin.

Ffynhonnell: Daw'r ffigurau o gofnodion gweinyddol y Ganolfan Byd Gwaith. Mae bob amser yn is na mesuriad diweithdra'r ILO, oherwydd nid oes gan rai pobl sy'n ddi-waith yr hawl i Lwfans Ceisio Gwaith, neu maent yn dewis peidio â gwneud hynny. Mae'r ffigurau hefyd wedi'u haddasu gan y Swyddfa Ystadegau er mwyn ystyried ffactorau tymhorol (ar wahân i'r rhai a ddangosir ym Mapiau 5.1 a 5.2, a Thablau 5.1 a 5.2).

Argaeledd daearyddol: Mae ar gael dros ystod eang o ardaloedd gweinyddol llai, gan gynnwys etholaethau a wardiau'r Cynulliad.

Defnydd: Er mai dim ond rhan o'r llun a geir gan yr ystadegau hyn, mae amseriad ac ymdriniaeth y dull hwn o fesur pobl sy'n hawlio budd-dal diweithdra yn ddefnyddiol er mwyn creu delwedd o'r farchnad lafur ar lefel leol.