

Gweithlu Cymru - Cyflogaeth yng Nghymru

Awst 2014

Cyflwyniad

Dyma'r pedwerydd mewn cyfres chwarterol o nodiadau ymchwil a fydd yn rhoi trosolwg o dueddiadau cyflogaeth yng Nghymru. Mae'n cwmpasu nifer o feysydd, gan gynnwys lefelau a chyfraddau cyflogaeth, cyflogaeth yn y sector cyhoeddus a'r sector preifat a chyflogaeth fesul diwydiant.

Lefelau a chyfraddau cyflogaeth yng Nghymru a'r DU

Mae tabl 1 yn dangos y ffigurau diweddaraf ar gyfer nifer y bobl 16 oed a hŷn sydd mewn cyflogaeth yng Nghymru a gwledydd eraill y DU, ynghyd â newidiadau gydag amser. Mae'r tabl yn dangos y canlynol:

- Yng Nghymru, roedd 12,000 yn llai o bobl mewn cyflogaeth rhwng mis Ebrill a mis Mehefin 2014 nag oedd mewn cyflogaeth yn y cyfnod rhwng mis Ionawr a mis Mawrth 2014, ac roedd 9,000 yn llai o bobl mewn cyflogaeth nag yn y cyfnod rhwng mis Ebrill a mis Mehefin 2013.
- Cymru oedd yr unig un o wledydd y DU i weld gostyngiad yn nifer y bobl a gyflogwyd yn ystod y chwarter blaenorol a'r flwyddyn flaenorol.

Dywed y Swyddfa Ystadegau Gwladol bod yr amcangyfrifon diweddaraf ar gyfer Cymru wedi bod yn is na'r lefelau uchel a gofnodwyd tua diwedd y flwyddyn ddiwethaf, a dechrau'r flwyddyn hon. Anweithgarwch mawr, yn hytrach na diweithdra,

sydd i'w weld law yn law â'r gostyngiad mawr mewn cyflogaeth.¹

Tabl 1: Nifer y bobl 16 oed a hŷn mewn cyflogaeth yng ngwledydd y DU o'r cyfnod rhwng mis Ebrill a mis Mehefin 2009 i'r cyfnod rhwng mis Ebrill a mis Mehefin 2014 (a)

UK Nation	Number of people in employment in Apr - Jun 2014	Change since previous quarter, Jan - Mar 2014	Change since Apr - Jun 2013	Change since Apr - Jun 2009
Wales	1,357,000	↓ Decrease of 12,000	↓ Decrease of 9,000	↑ Increase of 40,000
Scotland	2,594,000	↑ Increase of 9,000	↑ Increase of 63,000	↑ Increase of 90,000
Northern Ireland	821,000	↑ Increase of 11,000	↑ Increase of 24,000	↑ Increase of 74,000
England	25,825,000	↑ Increase of 159,000	↑ Increase of 742,000	↑ Increase of 1,494,000
UK	30,597,000	↑ Increase of 167,000	↑ Increase of 820,000	↑ Increase of 1,697,000

Ffynonellau: Cyfrifiadau'r Gwasanaeth Ymchwil o'r Swyddfa Ystadegau Gwladol, **Ystadegau rhanbarthol y farchnad lafur ar gyfer mis Awst 2014 – Prif ddangosyddion arolwg y llafurlu ar gyfer pob rhanbarth ac Ystadegau'r farchnad lafur ar gyfer mis Awst 2014 – Crynodeb o ystadegau'r farchnad lafur.** [Saesneg yn unig]

Wrth edrych ar ganran y bobl sydd mewn cyflogaeth, y prif fesur a ddefnyddir gan y Swyddfa Ystadegau Gwladol yw hwnnw ar gyfer pobl rhwng 16 a 64 oed (a elwir hefyd y gyfradd cyflogaeth oed gweithio).²

Mae ffigur 1 yn dangos canran y bobl rhwng 16 a 64 oed a oedd mewn cyflogaeth ym mhob un o wledydd y DU ar gyfer pob chwarter o'r cyfnod rhwng mis Ebrill a mis Mehefin 2009 i'r cyfnod rhwng mis Ebrill a mis Mehefin 2014. Mae ffigur 1 yn dangos y canlynol:

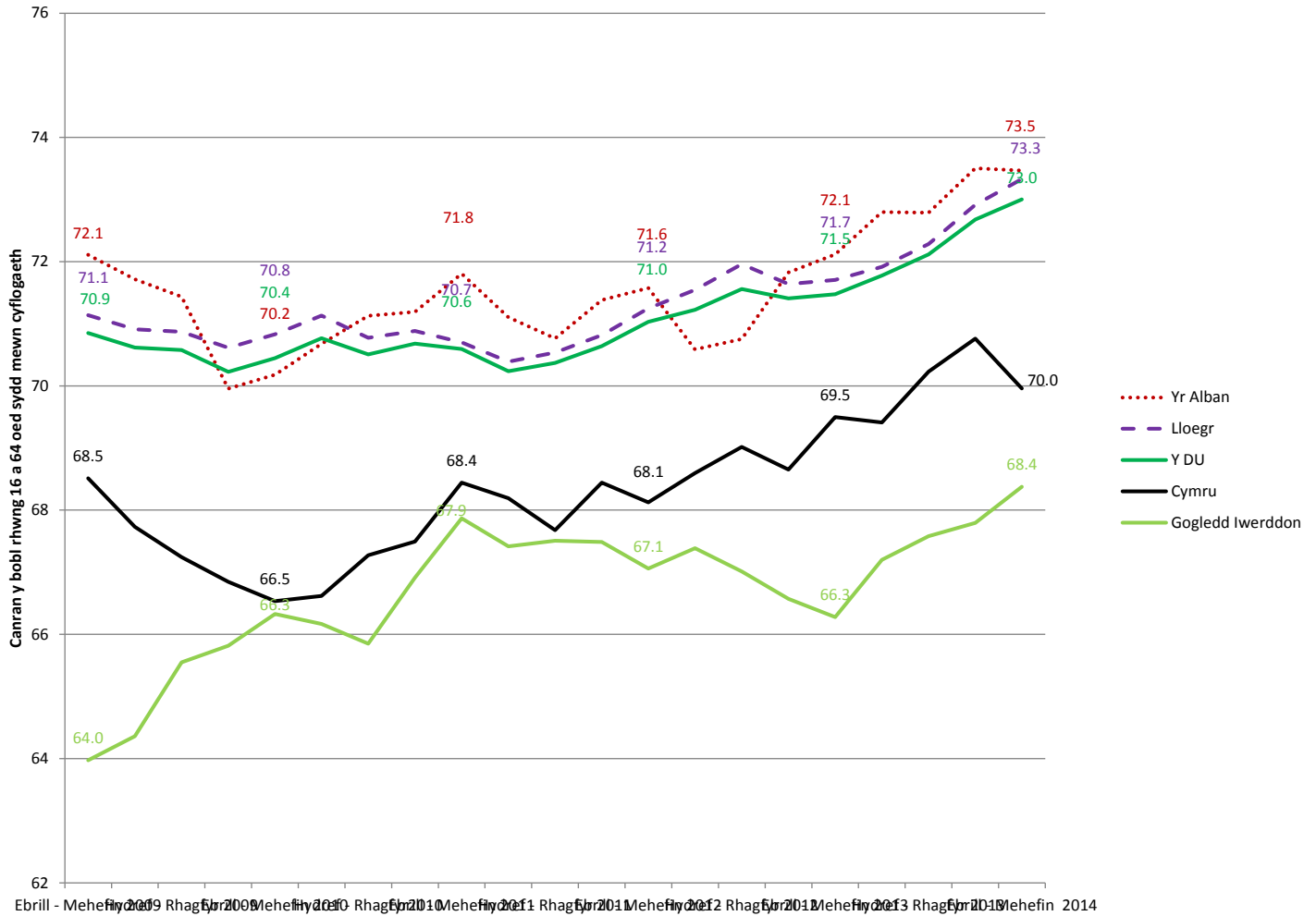
- O blith gwledydd y DU, yng Nghymru a'r Alban ar y cyd y bu'r cynnydd canrannol isaf yn y gyfradd cyflogaeth oedran gweithio dros y pum mlynedd diwethaf, sef 1.4 pwynt canran
- Dros y pum mlynedd diwethaf, mae canran y bobl rhwng 16 a 64 oed sydd mewn cyflogaeth yng Nghymru wedi bod yn gyson is na'r Alban, Lloegr a'r DU, ond yn uwch na'r ganran yng Ngogledd Iwerddon.

¹ Y Swyddfa Ystadegau Gwladol,

² Y Swyddfa Ystadegau Gwladol, **Topic Guide to Employment** [fel ar 21 Mai 2014]



Ffigur 1: Canran y bobl rhwng 16 a 64 oed mewn cyflogaeth yng ngwledydd y DU o'r cyfnod rhwng mis Ebrill a mis Mehefin 2009 i'r cyfnod rhwng mis Ebrill a mis Mehefin 2014 (a)



Ffynonellau: Cyfrifiadau'r Gwasanaeth Ymchwil o'r Swyddfa Ystadegau Gwladol, **Ystadegau rhanbarthol y farchnad lafur ar gyfer mis Awst 2014 – Prif ddangosyddion arolwg y llafurlu ar gyfer pob rhanbarth ac Ystadegau'r farchnad lafur ar gyfer mis Awst 2014 – Crynodeb o ystadegau'r farchnad lafur.** [Saesneg yn unig]

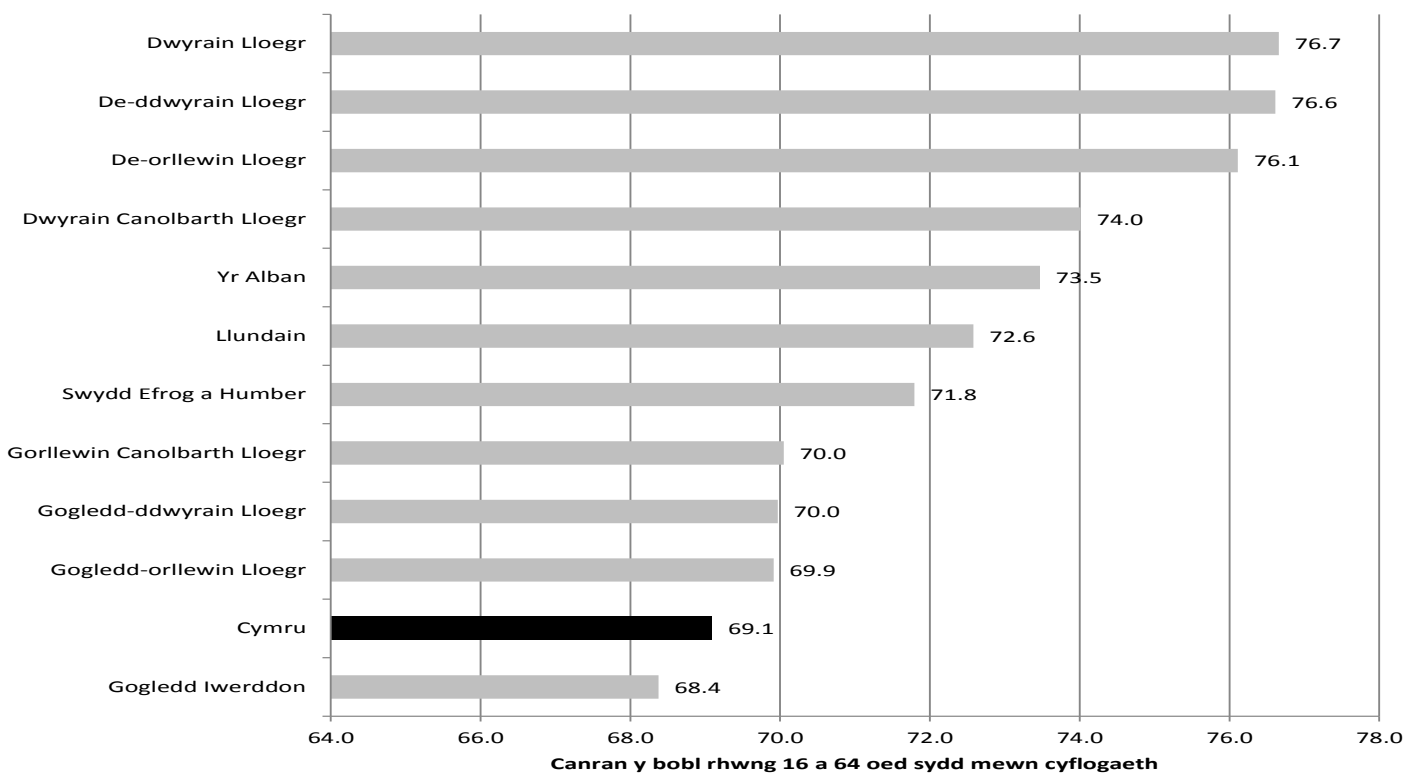


Mae ffigur 2 yn dangos canran y bobl rhwng 16 a 64 oed a oedd mewn cyflogaeth yn y gwledydd datganoledig a rhanbarthau Lloegr yn y cyfnod rhwng mis Ebrill a mis Mehefin 2014. Mae'r data hyn yn ei gwneud yn bosibl cymharu Cymru â rhanbarthau unigol Lloegr, yn hytrach nag edrych ar y ffigur cyffredinol ar gyfer Lloegr, sydd lawer yn uwch oherwydd y cyfraddau cyflogaeth oed gweithio uchel a geir yn Ne-ddwyrain Lloegr, De-orllewin Lloegr a Dwyrain Lloegr.

Yn y cyfnod rhwng mis Ebrill a mis Mehefin 2014, gellir gweld y canlynol:

- Roedd y gyfradd gyflogaeth oed gweithio yn uwch yng Nghymru nag yr oedd yng Ngogledd Iwerddon, ond yn is na phob un o ranbarthau eraill Lloegr a'r Alban.
- Roedd y gyfradd gyflogaeth oed gweithio ar gyfer De-ddwyrain Lloegr, De-orllewin Lloegr a Dwyrain Lloegr yn uwch na rhanbarthau eraill Lloegr; o leiaf dau bwynt canran yn uwch na'r un rhanbarth arall yn Lloegr.

Ffigur 2: Canran y bobl rhwng 16 a 64 oed mewn cyflogaeth yn y gwledydd datganoledig a rhanbarthau Lloegr rhwng mis Ebrill a mis Mehefin 2014.



Ffynhonnell: Y Swyddfa Ystadegau Gwladol, **Ystadegau rhanbarthol y llafurlu – Awst 2014: Crynodeb o'r prif ddangosyddion** (Saesneg yn unig)

Cyflogaeth yn y sector cyhoeddus a'r sector preifat

Mae tabl 2 yn dangos y ffigurau diweddaraf ar gyfer nifer a chanran y bobl 16 oed a hŷn a gyflogir yn y sector cyhoeddus a'r sector preifat yng Nghymru a gwledydd y DU, ynghyd â newidiadau gydag amser. Ni ellir cymharu'r wybodaeth hon â'r wybodaeth yn adran gyntaf y papur gan ei bod yn cwmpasu cyfnod gwahanol.

Yn ogystal, nid yw'r ffigurau hyn yn cymryd i ystyriaeth aiddosbarthu'r Post Brenhinol i'r sector preifat ym mhedwerydd chwarter 2013, ac aiddosbarthu Lloyds Bank i'r sector preifat o chwarter cyntaf 2014. Ar hyn o bryd mae'r Swyddfa Ystadegau Gwladol yn gweithio ar ddatblygu set ddata i ddiddymu effaith y newidiadau hyn.³

Gwnaed cymariaethau rhwng chwarter cyntaf 2013 a chwarter cyntaf 2014. O ran chwarter cyntaf 2014, mae tabl 2 yn dangos y canlynol:

- O blith gwledydd y DU, Cymru oedd â'r ganran isaf ond un o bobl 16 oed a hŷn a gyflogir yn y sector preifat a'r ganran uchaf ond un o bobl a gyflogir yn y sector cyhoeddus.
- Yng Nghymru, roedd cyflogaeth yn y sector preifat 21,000 yn is na'r chwarter blaenorol, yr unig un o wledydd y DU i weld gostyngiad.
- Fodd bynnag, dros y flwyddyn ddiwethaf, mae cyflogaeth yn y sector preifat yng Nghymru wedi cynyddu 47,000.

³Y Swyddfa Ystadegau Gwladol, **Public Sector Employment, Q1 2014** [fel ar 15 Awst 2014]



Tabl 2: Cyflogaeth pobl 16 oed a hŷn yn y sector cyhoeddus a'r sector preifat yng ngwledydd y DU (a), (b) (c)

Gwledydd y DU	Sector cyhoeddus			Sector preifat		
	Nifer y bobl a gyflogwyd yn y sector cyhoeddus, chwarter 1, 2014	Newid ers y chwarter blaenorol, chwarter 4, 2014	Newid ers chwarter 1, 2013	Nifer y bobl a gyflogwyd yn y sector preifat, chwarter 1, 2014	Newid ers y chwarter blaenorol, chwarter 4, 2013	Newid ers chwarter 1, 2013
Cymru	318,000 (24.0%)	↓ Gostyngiad o 6,000	↓ Gostyngiad o 16,000	1,007,000 (76.0%)	↓ Gostyngiad o 21,000	↑ Cynnydd o 47,000
Yr Alban	545,000 (21.2%)	↓ Gostyngiad o 21,000	↓ Gostyngiad o 36,000	2,021,000 (78.8%)	↑ Cynnydd o 29,000	↑ Cynnydd o 97,000
Gogledd Iwerddon	220,000 (27.6%)	↑ Cynnydd o 1,000	↑ Cynnydd o 2,000	576,000 (72.4%)	↑ Cynnydd o 11,000	↑ Cynnydd o 17,000
Lloegr	4,316,000 (16.9%)	↓ Gostyngiad o 71,000	↓ Gostyngiad o 227,000	21,176,000 (83.1%)	↑ Cynnydd o 352,000	↑ Cynnydd o 1,008,000
Y DU	5,423,000 (17.8%)	↓ Gostyngiad o 99,000	↓ Gostyngiad o 278,000	25,047,000 (82.2%)	↑ Cynnydd o 350,000	↑ Cynnydd o 1,087,000

Ffynhonnell: Cyfrifiadau'r Gwasanaeth Ymchwil o ystadegau'r Swyddfa Ystadegau Gwladol, **Public Sector Employment, Q1 2014** (tablau 6 a 7)

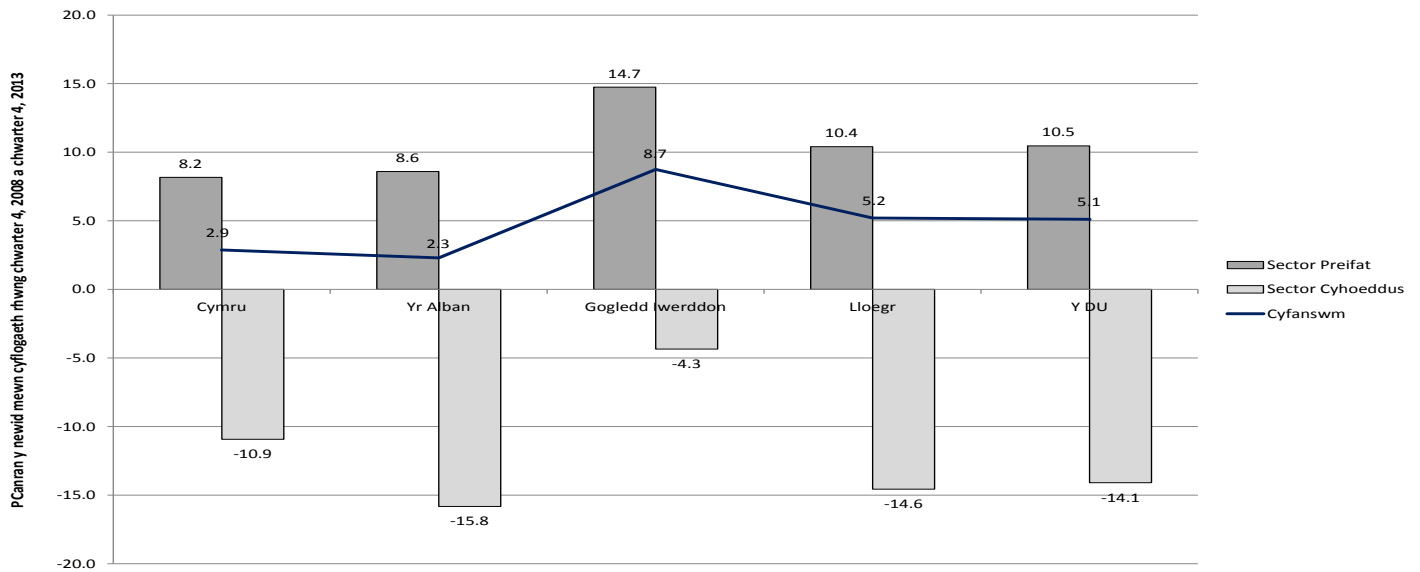
Nodiadau:

- Mae'r amcangyfrifon yn seiliedig ar ble y mae pobl wedi'u cyflogi.
- Mae tua 30,000 o gyflogeion sector cyhoeddus nad oedd modd eu cynnwys o dan gyfanswm penodol wedi'u cynnwys yn y cyfanswm ar gyfer y DU.
- Ni chywirwyd y ffigurau yn ôl tymor

Mae ffigur 3 yn dangos y newid yng nghanran y bobl a oedd mewn cyflogaeth o chwarter cyntaf 2009 i chwarter cyntaf 2014. Gellir gweld y canlyniol o ffigur 3:

- Roedd cyfanswm y bobl mewn cyflogaeth yng Nghymru 2.9% yn uwch yn chwarter cyntaf 2014 nag ydoedd yn chwarter cyntaf 2009. O ran cynnydd canrannol mewn swyddi sector preifat, Cymru, ar 8.2%, oedd yr isaf o wledydd y DU. Gwelwyd cynnydd canrannol mewn cyflogaeth yn y sector preifat ym mhob un o wledydd y DU yn ystod y cyfnod hwn, a hefyd ostyngiad canrannol mewn cyflogaeth yn y sector cyhoeddus.
- Er bod y gostyngiad canrannol mewn cyflogaeth yn y sector cyhoeddus ym mhob un o wledydd y DU, ac eithrio Gogledd Iwerddon, yn fwy na'r cynnydd canrannol mewn cyflogaeth yn y sector preifat yn ystod y cyfnod hwnnw, cafwyd cynnydd mewn cyflogaeth yn gyffredinol gan fod y sector preifat yn fwy o faint.

Ffigur 3: Canran y newid o ran cyflogaeth ymhlith pobl 16 oed a hŷn yng ngwledydd y DU rhwng chwarter cyntaf 2009 a chwarter cyntaf 2014, fesul sector (a), (b), (c)



Ffynhonnell: Cyfrifiadau'r Gwasanaeth Ymchwil o ystadegau'r Swyddfa Ystadegau Gwladol, **Public Sector Employment, Q1 2014** (tablau 6 a 7) Gweler nodiadau tabl 2.

Swyddi'r gweithlu fesul diwydiant

Mae tabl 3 yn rhoi dadansoddiad o'r ffigurau diweddaraf o ran swyddi'r gweithlu ar gyfer Cymru a'r DU, wedi'u dadansoddi yn ôl dosbarthiad diwydiannol. Maent yn cynnwys cyflogaeth yn y sector cyhoeddus a'r sector preifat gan ddefnyddio'r data diweddaraf sydd ar gael, o chwarter cyntaf 2014. Yn chwarter cyntaf 2014 gellir gweld y canlynol:

- Er bod y ffigurau'n dangos bod pobl yn gweithio mewn nifer o wahanol categorïau, roedd 15.6% o holl swyddi'r gweithlu yng Nghymru yn ymwneud â masnach cyfanwerthu a manwerthu ac atgyweirio cerbydau modur. Mae'r categorïau eraill, sy'n cyfrif am o leiaf 10% o swyddi'r gweithlu yng Nghymru, yn cynnwys iechyd pobl, gwaith cymdeithasol a gweithgynhyrchu.
- Ar lefel y DU, mae'r rhan fwyaf o bobl yn cael eu cyflogi ym maes masnach cyfanwerthu a manwerthu ac atgyweirio cerbydau modur, ond, unwaith eto, mae pobl yn gweithio mewn nifer o wahanol ddiwydiannau. Yng Nghymru, mae canran uwch o bobl yn cael eu cyflogi ym maes iechyd pobl a gwaith cymdeithasol, gweithgynhyrchu a gweinyddiaeth gyhoeddus ac amddiffyn; nawdd cymdeithasol gorfodol, na gweddill y DU. Mae canran uwch o weithlu'r DU yn cael eu cyflogi ym maes gweithgareddau proffesiynol, gwyddonol a thechnegol a gweithgareddau gweinyddol a gwasanaethau cymorth na'r gweithlu yng Nghymru.



Tabl 3: Swyddi'r gweithlu yng Nghymru a'r DU fesul diwydiant, chwarter cyntaf 2014 (a)

Diwydiant	Cymru		Y DU		Gwahaniaeth yn y pwynt canran rhwng canran y gweithlu sydd mewn cyflogaeth yng Nghymru a'r DU
	Nifer y bobl mewn cyflogaeth	Canran yr holl bobl mewn cyflogaeth	Nifer y bobl mewn cyflogaeth	Canran yr holl bobl mewn cyflogaeth	
Masnach cyfanwerthu a manwerthu; trwsio cerbydau modur a beiciau modur	221,000	15.6	4,872,000	14.7	0.9
Iechyd pobl a gwaith cymdeithasol	208,000	14.7	4,239,000	12.8	1.9
Gweithgynhyrchu	143,000	10.1	2,583,000	7.8	2.3
Addysg	140,000	9.9	2,881,000	8.7	1.2
Adeiladu	100,000	7.1	2,107,000	6.4	0.7
Gweithgareddau llety a gwasanaethau bwyd	96,000	6.8	2,043,000	6.2	0.6
Gweinyddiaeth gyhoeddus ac amddiffyn; nawdd cymdeithasol gorffodol	88,000	6.2	1,543,000	4.7	1.5
Gweithgareddau gweinyddol a gwasanaethau cymorth	88,000	6.2	2,735,000	8.3	-2.1
Trafnidiaeth a storio	55,000	3.9	1,532,000	4.6	-0.7
Celfyddydau, Adloniant a Hamdden	52,000	3.7	962,000	2.9	0.8
Gweithgareddau proffesiynol, gwyddonol a thechnegol	46,000	3.3	2,764,000	8.4	-5.1
Amaethyddiaeth, Coedwigaeth a Physgota	40,000	2.8	460,000	1.4	1.4
Gweithgareddau Gwasanaethau Eraill	32,000	2.3	836,000	2.5	-0.2
Gweithgareddau Ariannol ac Yswiriant	31,000	2.2	1,136,000	3.4	-1.2
Gwybodaeth a chyfathrebu	29,000	2.0	1,298,000	3.9	-1.9
Arall	46,000	3.3	1,060,000	3.2	0.0
Cyfanswm	1,415,000		33,051,000		

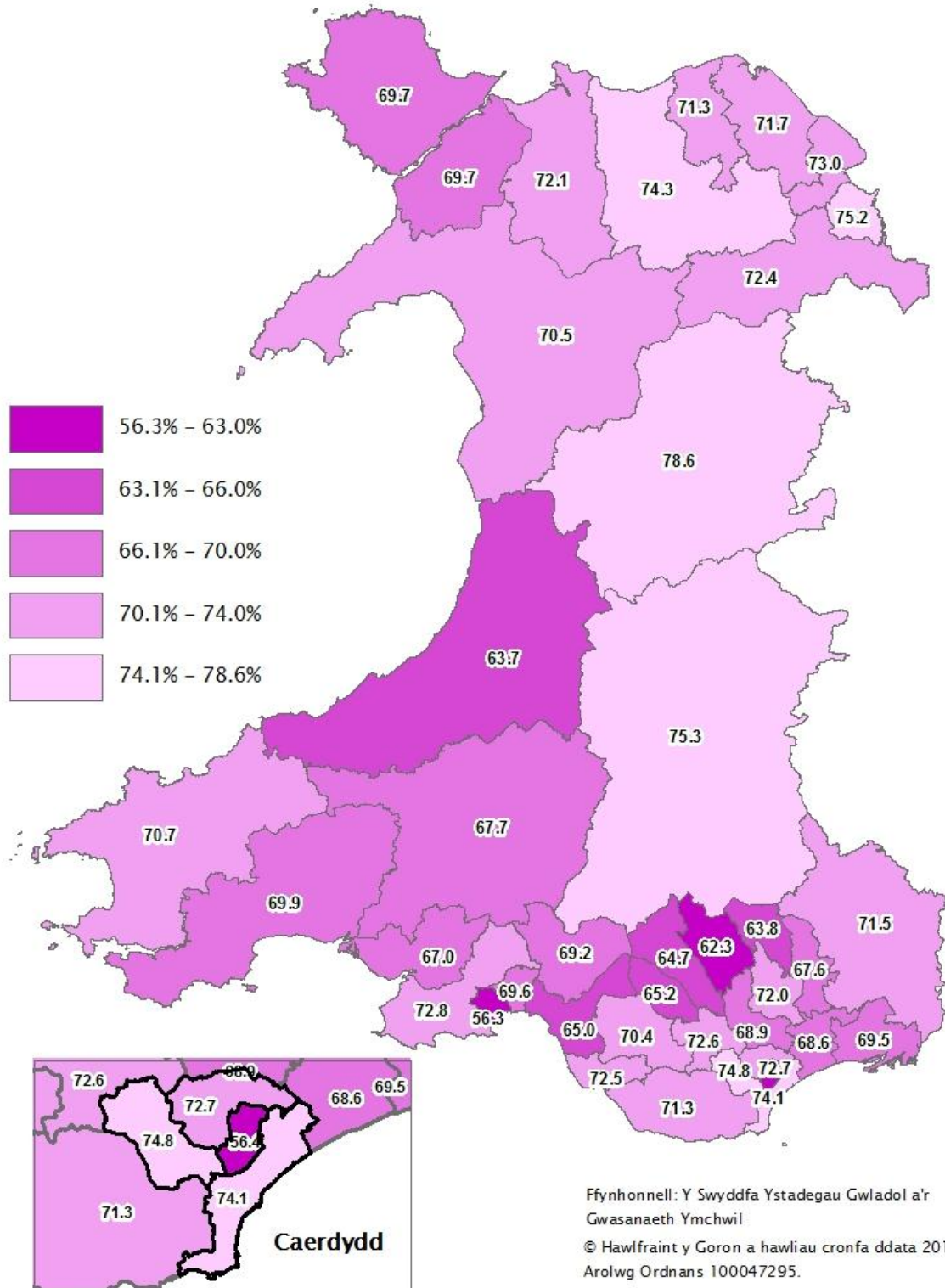
Ffynhonnell: NOMIS - Ystadegau swyddogol y farchnad lafur, **Labour Market Profile Wales**

Noder:

- (a) Mae 'arall' yn cynnwys pob categori sy'n cynnwys llai na 2% o swyddi'r gweithlu yng Nghymru, sef mwyngloddio a chwarela; cyflenwi trydan, nwy, ager ac aerdymheru; cyflenwi dŵr, carthffosiaeth, rheoli gwastraff a gweithgareddau adfer; eiddo tiriog a gweithgareddau cartrefi fel cyflogwyr; gweithgareddau cartrefi sy'n cynhyrchu nwyddau a gwasanaethau nad ydynt wedi'u gwahaniaethu at eu defnydd eu hunain.

Y gyfradd gyflogaeth oed gweithio fesul etholaeth yng Nghymru

Ffigur 4: Y gyfradd gyflogaeth oed gweithio fesul etholaeth yng Nghymru, rhwng mis Ebrill 2013 a mis Mawrth 2014



Rhagor o wybodaeth

I gael rhagor o wybodaeth am gyflogaeth ac agweddau eraill ar y farchnad lafur, cysylltwch â

Gareth Thomas

(GarethDavid.Thomas@Cymru.gov.uk), y

Gwasanaeth Ymchwil.

Gweler hefyd:

- Y Gwasanaeth Ymchwil, **Papur Briffio ar Ddiweithdra, Awst 2014**
- Y Swyddfa Ystadegau Gwladol, **Ystadegau rhanbarthol y farchnad lafur ar gyfer mis Awst 2014**
- **NOMIS - Ystadegau swyddogol y farchnad lafur**

Gallwch weld ein holl gyhoeddiadau ar wefan y

Cynulliad: assemblywales.org/cy/bus-home/research.htm

Rydym yn croesawu eich sylwadau. Dylid anfon y rhain i: Y Gwasanaeth Ymchwil, Cynulliad Cenedlaethol Cymru, Caerdydd, CF99 1NA neu eu hanfon mewn neges e-bost i

Research.Service@cymru.gov.uk

Mae'r Gwasanaeth Ymchwil wedi llunio'r Nodyn Ymchwil hwn er budd Aelodau'r Cynulliad a'u staff cymorth. Mae'r awduron ar gael i drafod cynnwys y papurau hyn ag Aelodau a'u staff ond ni allant roi cyngor i aelodau o'r cyhoedd.

Rhif yr ymholiad: 14/2178