

**Darganfod
Dadlau
Dewis**

—
**Discover
Debate
Decide**

**Deisebu'r
Cynulliad**

**Darganfod
Dadlau
Dewis**



Beth yw Cynulliad Cenedlaethol Cymru?
Mae Cynulliad Cenedlaethol Cymru'n
cynnwys 60 o Aelodau Cynulliad o bob
rhan o Gymru. Maen nhw'n cael eu hethol
gan bobl Cymru i'w cynrychioli nhw a'u
cymunedau, i wneud cyfreithiau ar gyfer
Cymru, ac i sicrhau bod Llywodraeth Cymru
yn gwneud ei gwaith yn iawn.

Deisebu'r Cynulliad

Mae'r broses ddeisebu'n galluogi pobl Cymru i godi materion a dylanwadu'n uniongyrchol ar waith y Cynulliad Cenedlaethol. Mae deiseb yn ffordd o ofyn i'r Cynulliad Cenedlaethol ystyried unrhyw fater, problem neu gynnig y mae ganddo'r pŵer i wneud rhywbeth yn ei gylch.

Mae system y Cynulliad yn sicrhau bod pob deiseb dderbyniadwy'n cael ei hystyried gan y Pwyllgor Deisebau. Cafodd y system ei sefydlu er mwyn galluogi'r cyhoedd sy'n teimlo'n gryf am fater, i gasglu cefnogaeth a chyflwyno deiseb i'r Cynulliad mewn ffordd hygyrch ac ystyrlon.



Y Pwyllgor Deisebau

Mae'r Cynulliad wedi sefydlu Pwyllgor Deisebau i ystyried deisebau ac i benderfynu pa gamau y dylid eu cymryd. Os oes unrhyw beth yr hoffech ei newid ynglŷn â bywyd yng Nghymru, gallwch gychwyn deiseb i fynegi'ch pryderon.



Rôl y Pwyllgor Deisebau yw ystyried pob deiseb dderbyniadwy sy'n cael ei chyflwyno i'r Cynulliad. Mae'r Pwyllgor Deisebau'n cynnwys pedwar Aelod Cynulliad – William Powell, Russell George, Bethan Jenkins a Joyce Watson.



Eich deiseb

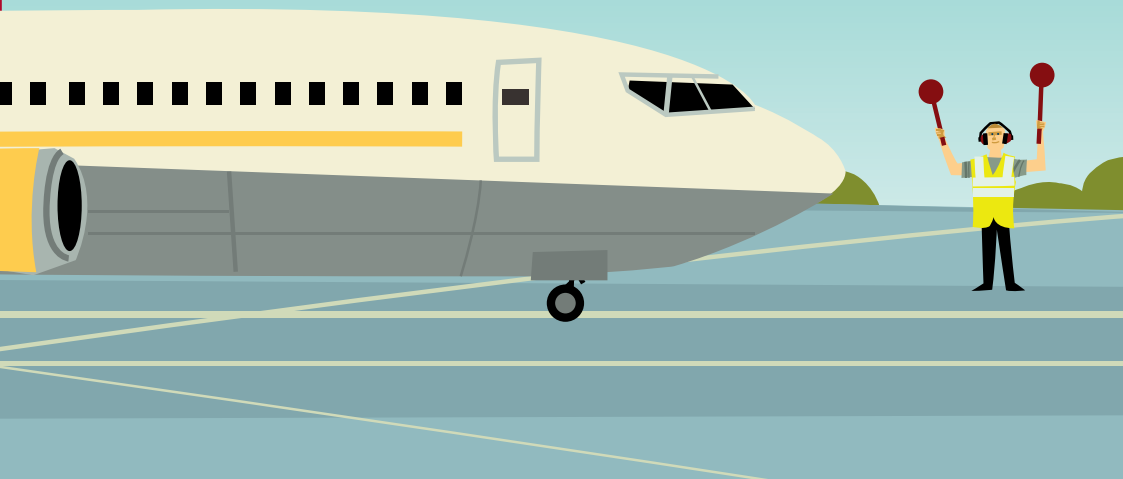
Mae'n rhaid i ddeisebau fodloni nifer fach o delerau ac amodau a nodwyd gan y Cynulliad, er mwyn iddynt gael eu hystyried gan y Pwyllgor Deisebau. Gellir gweld y telerau a'r amodau hyn ar www.cynulliadcymru.org/get-petitions-terms. Un o'r prif amodau yw bod yn rhaid i'ch deiseb ymwneud ag un o'r meysydd pwnc datganoledig y gall y Cynulliad Cenedlaethol ddeddfu arnynt ar gyfer Cymru.

Cyn belled â bod y mater yr hoffech ei godi'n dod o fewn un o'r meysydd hyn ac yn bodloni'r telerau ac amodau eraill, gallwch gychwyn deiseb. Gall y tîm Deisebau eich helpu i sicrhau bod eich deiseb yn bodloni'r telerau ac amodau hyn cyn i chi ddechrau casglu llofnodion.

Gallwch gysylltu â'r tîm Deisebau trwy anfon e-bost at Petition@cymru.gov.uk neu drwy ffonio 029 2089 8998.



- 01 Amaethyddiaeth, pysgodfeydd, coedwigaeth a datblygu gwledig
- 02 Henebion ac adeiladau hanesyddol
- 03 Diwylliant
- 04 Datblygu economaidd
- 05 Addysg a hyfforddiant
- 06 Yr amgylchedd
- 07 Gwasanaethau tân ac achub a hybu diogelwch rhag tân
- 08 Bwyd
- 09 Iechyd a gwasanaethau iechyd
- 10 Priffyrdd a chlodiant
- 11 Tai
- 12 Llywodraeth leol
- 13 Cynulliad Cenedlaethol Cymru
- 14 Gweinyddiaeth gyhoeddus
- 15 Lles cymdeithasol
- 16 Chwaraeon a hamdden
- 17 Twristiaeth
- 18 Cynllunio gwlad a thref
- 19 Dŵr ac amddiffyn rhag llifogydd
- 20 Y Gymraeg



Cychwyn

Y ffordd hawddaf i gyflwyno'ch cynnig yw drwy ein gwefan, www.cynulliadcymru.org. Rydym hefyd yn croesawu deisebau traddodiadol ar bapur.

I'ch helpu i gychwyn, cysylltwch â'r tîm Deisebau i drafod geiriad eich deiseb. Byddwn yn cydweithio â chi er mwyn helpu i sicrhau y gall eich deiseb gael ei hystyried gan Gynulliad Cenedlaethol Cymru a byddwn yn egluro'r mathau o faterion na ellir eu hystyried. Rydym yn argymhell eich bod yn gwneud hyn cyn dechrau casglu llofnodion.

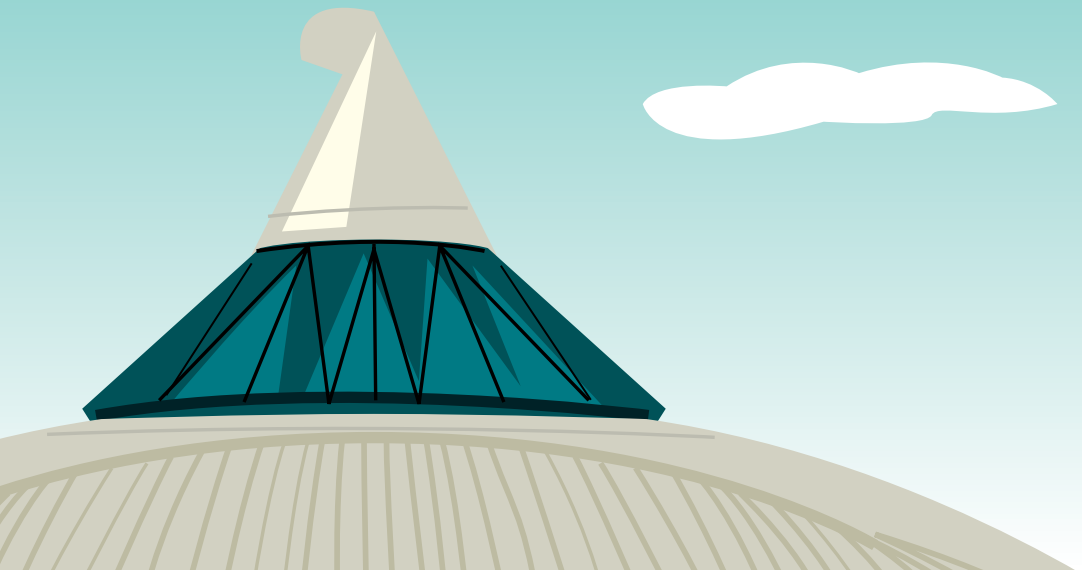


Casglu llofnodion

Bydd angen i ddeisebau a gyflwynir gan unigolion gasglu o leiaf ddeg llofnod er mwyn i'r ddeiseb gael ei hystyried.

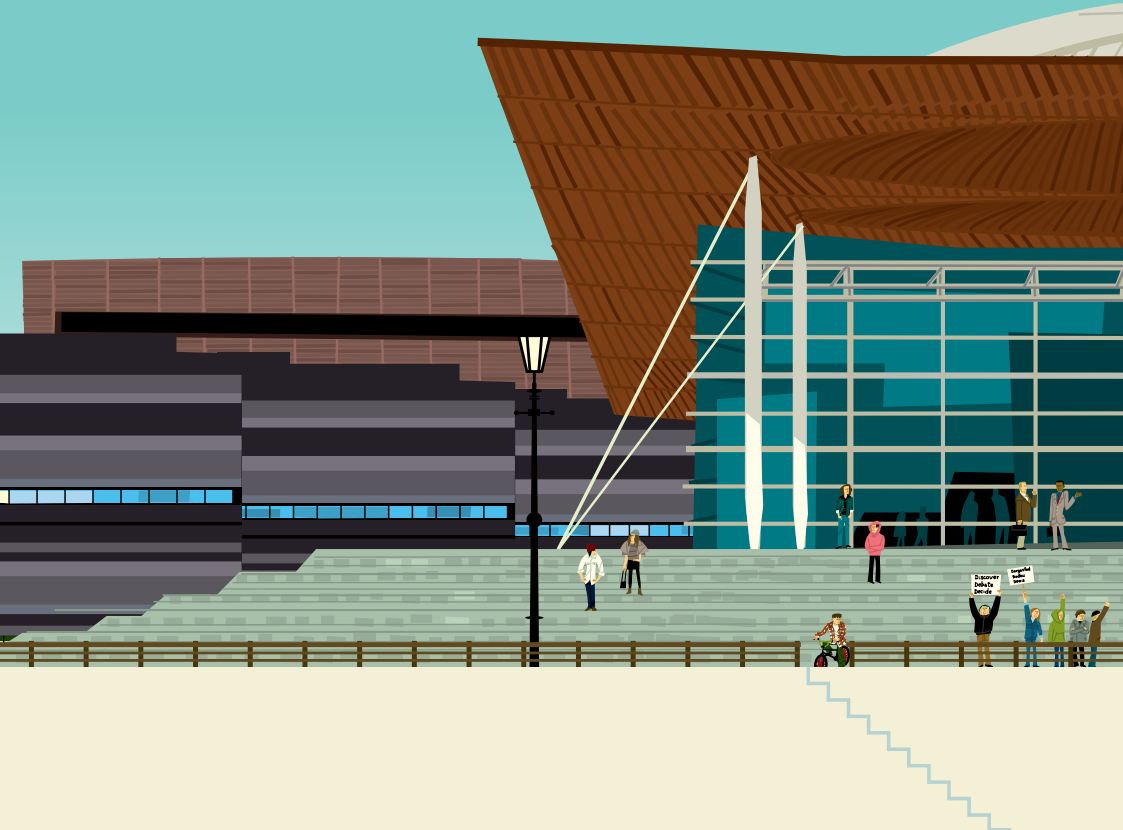
Nid oes angen llofnodion ar ddeisebau a gyflwynir gan sefydliad, neu hyd yn oed gymdeithas neu grŵp anghorfforedig.

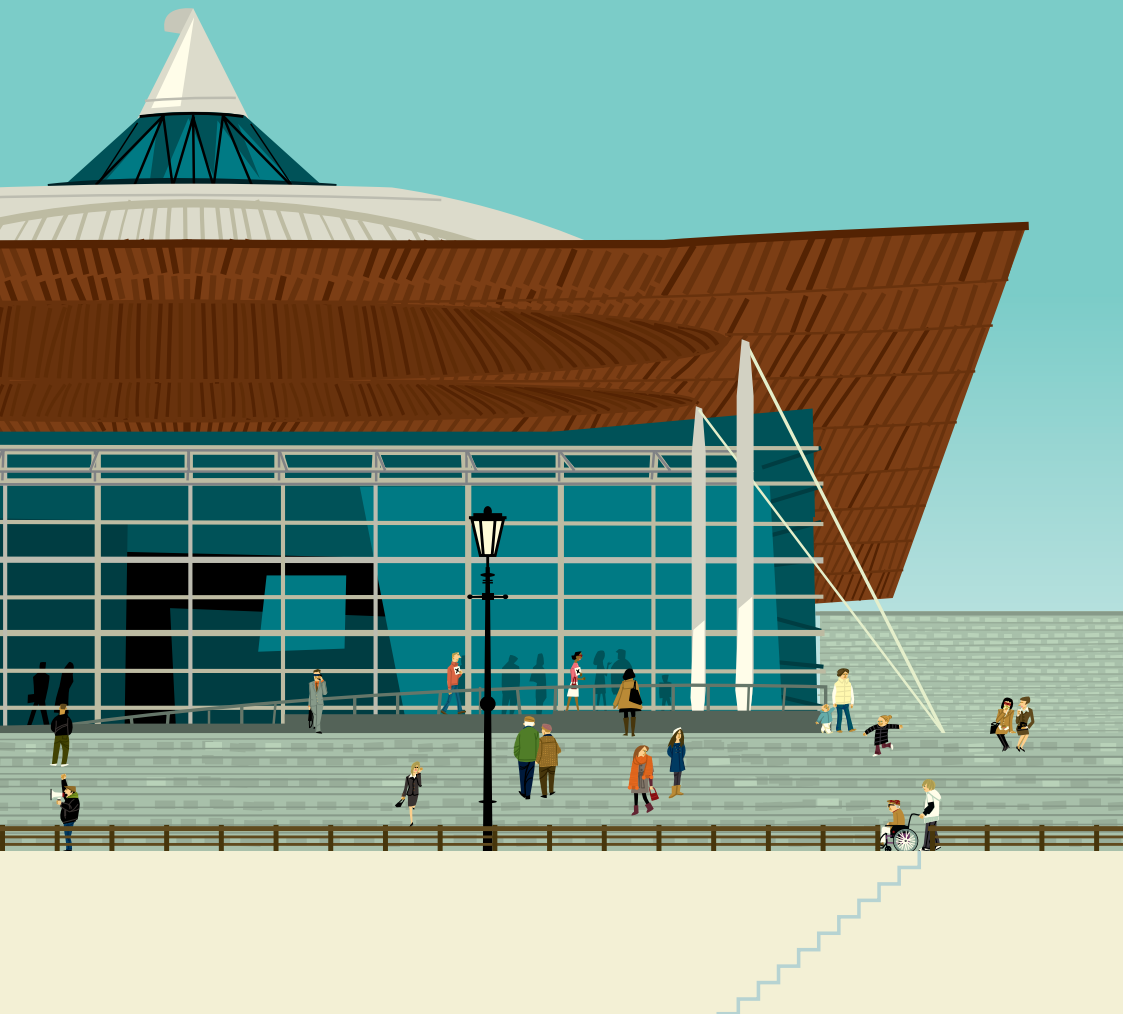
Gweler www.cynulliadcymru.org/e-petitions am ragor o fanylion am gasglu llofnodion ar-lein.



Cyflwyno'ch deiseb

Ar ôl gorffen casglu llofnodion ar gyfer eich deiseb, gallwch ei chyflwyno'n ffurfiol i aelodau'r Pwyllgor Deisebau ar risiau'r Senedd ym Mae Caerdydd. Mae hyn yn rhoi cyfle i chi gyfarfod ag aelodau'r Pwyllgor a sgwrsio â hwy am y mater, a hefyd cael rhywfaint o gyhoeddusrwydd i'ch deiseb.





Beth sy'n digwydd nesaf?

Gall y Pwyllgor gymryd nifer o gamau i symud eich deiseb ymlaen, gan gynnwys:

- gwahodd deisebwyr neu unrhyw gorff arall i gyflwyno tystiolaeth lafar. Nid yw hyn yn digwydd fel rheol nes i ddeiseb gael ail ystyriaeth o leiaf. Ni chaiff pob deisebydd ei wahodd i roi tystiolaeth, a'r Pwyllgor fydd yn penderfynu pwy i'w gwahodd;
- ceisio rhagor o wybodaeth gan Wasanaeth Ymchwil neu Wasanaeth Cyfreithiol y Cynulliad;
- cynnal ymchwiliad byr i'r mater;
- gofyn i bwyllgor arall ystyried y mater. Aelodau'r pwyllgor hwnnw fydd yn penderfynu a fydd y mater yn cael ei ystyried gan y pwyllgor ac ar ba ffurf y caiff ei ystyried.

Pan ddaw rhagor o wybodaeth i law, caiff y ddeiseb ei hystyried eto gan y Pwyllgor Deisebau. Aelodau'r Pwyllgor sy'n penderfynu pa gamau i'w cymryd yn wyneb y wybodaeth newydd hon. Byddwn yn cysylltu â chi cyn i'r pwyllgor ystyried eich deiseb er mwyn rhoi gwybod i chi pryd y cynhelir y cyfarfod. Byddwn hefyd yn rhoi gwybod i chi am y canlyniadau yn dilyn y cyfarfod.

Gellir gweld trafodion yr holl gyfarfodydd pwyllgor ar-lein ar www.senedd.tv.



Astudiaethau achos

Ers lansio'r broses ddeisebau yn 2007, mae pobl Cymru wedi defnyddio deisebau i leisio'u barn mewn nifer o ffyrdd.

Trenau i Abergwaun

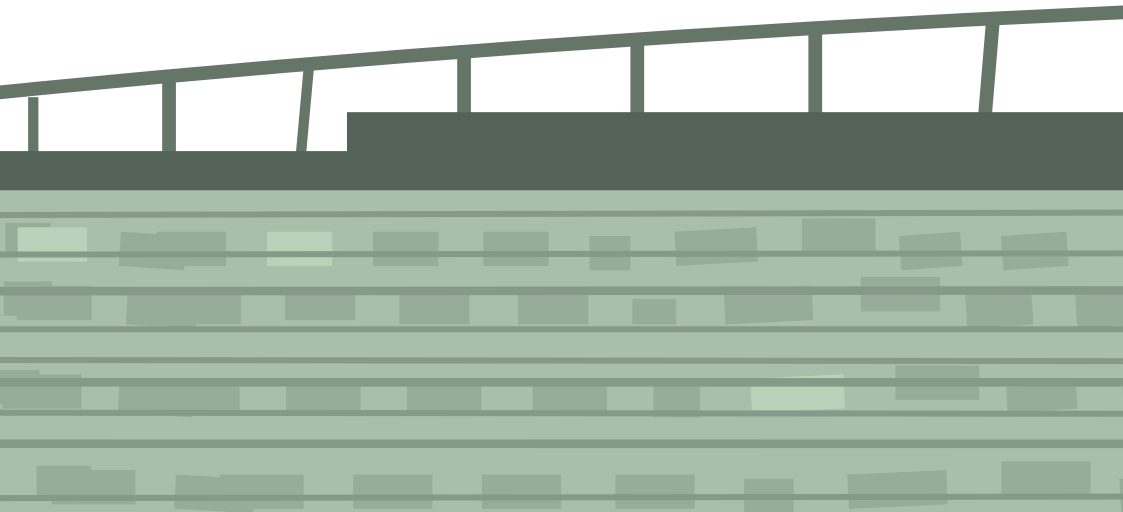
Cyflwynodd dau o bobl ifanc ddeiseb yn 2009 a oedd yn galw am fwy o wasanaethau trên i Abergwaun. Roedd eu deiseb yn rhan o ymgyrch ehangach, a oedd yn cynnwys defnyddio Facebook i gasglu cefnogaeth a chymorth eu Haelod Cynulliad lleol i godi'r mater yn y Cynulliad.

Ysgrifennodd y Pwyllgor Deisebau at y Gweinidog a oedd â chyfrifoldeb am yr ardal hon a chyfeiriwyd y mater at y Pwyllgor Menter a Dysgu, a roddodd ystyriaeth iddo fel rhan o'i ymchwiliad i seilwaith y rheilffyrdd yng Nghymru. O ganlyniad i'r sylwadau a'r argymhellion ar y cyd, ariannodd y Gweinidog bum gwasanaeth trên ychwanegol i Abergwaun ac yn ôl.



Asiantaeth y Môr a Gwylwyr y Glannau yng Nghymru

Ym mis Gorffennaf 2011, rhoddodd y Pwyllgor Deisebau ystyriaeth i ddeiseb a oedd yn galw am gynnal asesiadau risg annibynnol o fwriad Asiantaeth y Môr a Gwylwyr y Glannau'r DU i gau amryw o orsafoedd gwylwyr y glannau yng Nghymru. Nid yw cau gorsafoedd gwylwyr y glannau'n fater sydd wedi'i ddatganoli i Gymru, ond gan nad oedd y deisebwyr yn herio'r penderfyniad ei hun ond yn galw am asesiadau risg annibynnol, ystyriwyd bod y ddeiseb yn dderbyniadwy.



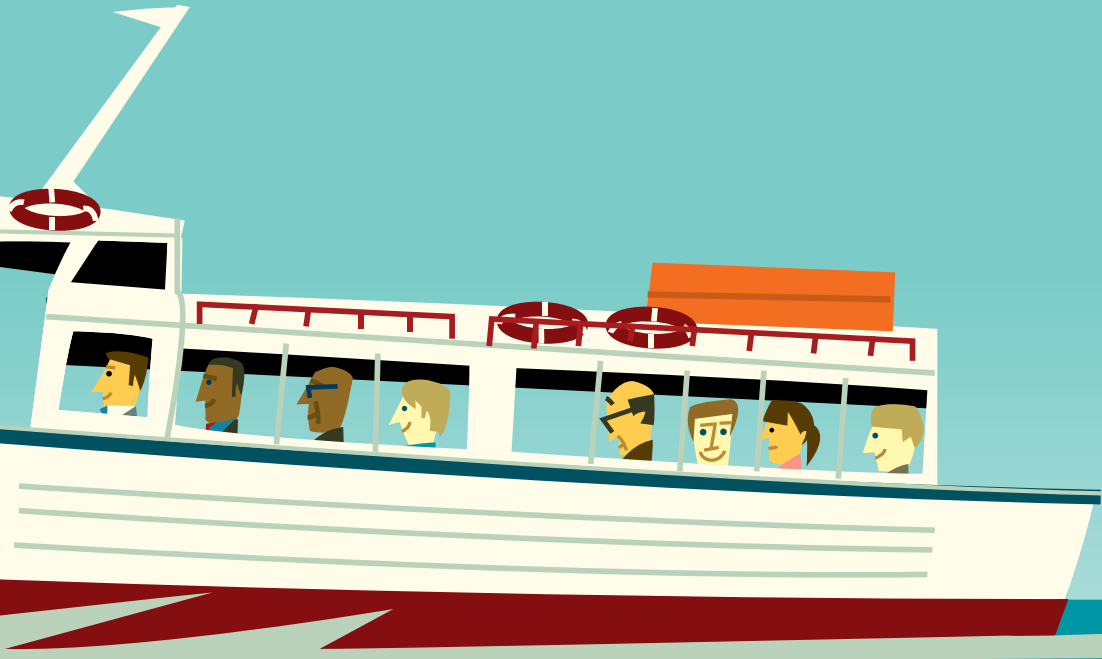
Ysgrifennodd y Pwyllgor at y Gweinidog Busnes, Menter, Technoleg a Gwyddoniaeth ynglŷn â'r mater. Ymatebodd y Gweinidog gan ddweud ei bod yn rhannu pryderon y deisebydd ond mai lle Llywodraeth y DU oedd bod yn gyfrifol am ganlyniadau ei gweithredoedd.

Teimlai'r Pwyllgor y dylid gwneud mwy i ddeall yn llawn ganlyniadau posibl cau gorsafoedd ac felly - penderfynwyd clywed tystiolaeth lafar gan y deisebydd. Roedd y dystiolaeth a gafwyd yn cadarnhau barn y Pwyllgor bod yn rhaid i Lywodraeth Cymru barhau i herio penderfyniad Llywodraeth y DU.



Wedyn cyhoeddodd y Pwyllgor adroddiad ar y mater, a oedd yn argymhell bod Llywodraeth Cymru'n cynnal asesiad risg ac yn edrych ar ffyrdd o liniaru unrhyw risgiau i dwristiaid ac eraill.

Bu'r Cynulliad cyfan yn trafod yr adroddiad yn ystod Cyfarfod Llawn yn y Senedd a chyhoeddodd y Gweinidog ymateb cyhoeddus i'r adroddiad. Yn yr ymateb hwn, dywedodd y byddai'n gwneud ymrwymiad i herio cynigion Asiantaeth y Môr a Gwylwyr y Glannau. Dywedodd hefyd y byddai'n ysgrifennu at Lywodraeth y DU i ofyn iddi gomisiynu asesiad risg llawn ac annibynnol, y byddai'n fodlon ei ariannu ar y cyd



Cysylltwch

Mae'r Cynulliad am glywed gennych chi. Pa un ai a yw'n fater sy'n effeithio ar eich tref neu bentref, neu'n fater sydd o bryder i'ch cymdeithas neu grŵp buddiant, gall deisebau eich helpu i roi gwybod i'r Cynulliad am y broblem.

Os oes gennych ddiddordeb mewn cyflwyno deiseb, cysylltwch â ni ar 029 2089 8998 neu anfonwch e-bost at petition@cymru.gov.uk

Rydym hefyd yn hapus i'ch cyfarfod yn bersonol.
Y Tîm Deisebau
Cynulliad Cenedlaethol Cymru
Bae Caerdydd
CF99 1NA

www.cynulliadcymru.org
www.cynulliadcymru.org/gethome/e-petitions.htm

T 029 2089 8998
www.cynulliadcymru.org

Cynulliad
Cenedlaethol
Cymru
National
Assembly for
Wales

