

Gwariant cyhoeddus yng Nghymru

Mawrth 2012

Cyflwyniad

Mae'r papur briffio hwn yn cynnig crynodeb o wybodaeth am wariant sector cyhoeddus ar wasanaethau yng Nghymru, gan gynnwys ffigurau cymharol cyffredinol ar gyfer gweinyddiaethau datganoledig y DU, ynghyd â dadansoddiad o wariant ar feysydd gwasanaeth gan gwahanol gyrf sector cyhoeddus yng Nghymru.

Mae'n grynodeb o wybodaeth o Ddadansoddiad Ystadegol o Wariant Cyhoeddus (PESA) Trysorlys Ei Mawrhydi¹ sy'n cynnig dadansoddiad fesul gwlad a fesul rhanbarth ar sail cyfanswm y gwariant ar wasanaethau.²

¹ Trysorlys Ei Mawrhydi, Dadansoddiad Ystadegol o Wariant Cyhoeddus (PESA): **Datganiad ar Ystadegau Cenedlaethol, Hydref 2011**. Defnyddiwyd datganiad mis Hydref gan ei fod yn cynnwys y cyhoeddiad cyntaf o alldro rhanbarthol ar gyfer 2010-11. Roedd **Papur Gorchymyn Gorfennaf 2011** yn cynnwys data alldro hyd at 2009-10 yn unig. [fel ar 22 Chwefror 2012]

² Mae cyfanswm y gwariant ar wasanaethau (TES) yn cynrychioli yn gyffredinol cyfanswm y gwariant cyfredol a chyfalaf gan y sector cyhoeddus ac felly mae'n debyg i fesur y Cyfrifon Gwladol o gyfanswm y gwariant a reolir (TME), gan eithrio rhai elfennau. Mae cyfanswm y gwariant ar wasanaethau yn cynrychioli'r gost o gyflenwi gwasanaethau ac mae werth tua 95 y cant o gyfanswm y gwariant a reolir. Cymerwyd y wybodaeth a gyflwynir yma o'r dadansoddiad ar sail gwlad a rhanbarth (CRA) o fewn y dadansoddiad Ystadegol o Wariant Cyhoeddus. Mae'r dadansoddiad ar sail gwlad a rhanbarth yn ymarfer ystadegol ac nid yw'n chwarae rôl yn y broses o ddyrannu adnoddau. Dyrennir cyfanswm y gwariant ar wasanaethau i'r ardal sy'n cael budd o'r gwariant, nid i'r lle y gwariwyd yr arian. Dim ond gwariant adnabyddadwy a gaiff ei gynnwys; ni ellir dyrannu gwariant adnabyddadwy (yr ystyrir iddo fod yn fuddiol i'r DU yn ei chyfanrwydd) i ardal ddaearyddol. O ran ffigurau CRA, gellir nodi bod tua 83 % o gyfanswm y gwariant a reolir o fudd i ranbarthau penodol,

Faint sy'n cael ei wario ar wasanaethau yng Nghymru o'i chymharu â gweddill y DU?

Mae tablau 1 a 2 yn dangos cyfanswm y gwariant adnabyddadwy ar wasanaethau ar gyfer y gweinyddiaethau datganoledig rhwng 2006-07 a 2010-11 mewn termau arian parod a real.³

Tabl 1: Cyfanswm y gwariant adnabyddadwy ar wasanaethau, 2006-07 i 2010-11

| Blwydd yn | Cymru | | Yr Alban | | Gogledd Iwerddon | | Lloegr | | Y DU | |
|---------------------------------------|---------|---|----------|---|------------------|---|---------|---|---------|---------------------------------|
| | £ milwn | % y newid ers y flwyddyn flaerol | £ milwn | % y newid ers y flwyddyn flaerol | £ milwn | % y newid ers y flwyddyn flaerol | £ milwn | % y newid ers y flwyddyn flaerol | £ milwn | % change on previous year |
| Termau arian parod: | | | | | | | | | | |
| 2006-07 | 24,465 | .. | 43,945 | .. | 15,609 | .. | 357,500 | .. | 441,519 | .. |
| 2007-08 | 25,623 | 4.7 | 46,529 | 5.9 | 16,782 | 7.5 | 378,892 | 6.0 | 467,826 | 6.0 |
| 2008-09 | 27,342 | 6.7 | 48,709 | 4.7 | 17,829 | 6.2 | 409,756 | 8.1 | 503,635 | 7.7 |
| 2009-10 | 29,171 | 6.7 | 51,654 | 6.0 | 18,873 | 5.9 | 443,149 | 8.1 | 542,846 | 7.8 |
| 2010-11 | 29,906 | 2.5 | 53,085 | 2.8 | 19,197 | 1.7 | 450,978 | 1.8 | 553,166 | 1.9 |
| Termau real (prisiau 2010-11): | | | | | | | | | | |
| 2006-07 | 26,946 | .. | 48,401 | .. | 17,192 | .. | 393,753 | .. | 486,292 | .. |
| 2007-08 | 27,586 | 2.4 | 50,094 | 3.5 | 18,067 | 5.1 | 407,919 | 3.6 | 503,667 | 3.6 |
| 2008-09 | 28,578 | 3.6 | 50,911 | 1.6 | 18,635 | 3.1 | 428,279 | 5.0 | 526,402 | 4.5 |
| 2009-10 | 29,972 | 4.9 | 53,073 | 4.2 | 19,391 | 4.1 | 455,320 | 6.3 | 557,755 | 6.0 |
| 2010-11 | 29,906 | -0.2 | 53,085 | 0.0 | 19,197 | -1.0 | 450,978 | -1.0 | 553,166 | -0.8 |

Ffynhonnell: Cyfrifiadau y Gwasanaeth Ymchwil yn seiliedig ar **ddatganiad ar ystadegau cenedlaethol gan PESA, Hydref 2011** (Tablau A1 ac A3)

Table 2: Cyfanswm y gwariant adnabyddadwy ar wasanaethau y pen, 2006-07 i 2010-11

| Blwydd yn | Cymru | | Yr Alban | | Gogledd Iwerddon | | Lloegr | | Y DU | |
|---------------------------------------|---------|---|----------|---|------------------|---|---------|---|---------|---|
| | £ y pen | % y newid ers y flwyddyn flaerol | £ y pen | % y newid ers y flwyddyn flaerol | £ y pen | % y newid ers y flwyddyn flaerol | £ y pen | % y newid ers y flwyddyn flaerol | £ y pen | % y newid ers y flwyddyn flaerol |
| Termau arian parod: | | | | | | | | | | |
| 2006-07 | 8,260 | .. | 8,588 | .. | 8,963 | .. | 7,042 | .. | 7,288 | .. |
| 2007-08 | 8,609 | 4.2 | 9,045 | 5.3 | 9,540 | 6.4 | 7,414 | 5.3 | 7,671 | 5.3 |
| 2008-09 | 9,144 | 6.2 | 9,424 | 4.2 | 10,044 | 5.3 | 7,962 | 7.4 | 8,203 | 6.9 |
| 2009-10 | 9,726 | 6.4 | 9,945 | 5.5 | 10,550 | 5.0 | 8,553 | 7.4 | 8,785 | 7.1 |
| 2010-11 | 9,947 | 2.3 | 10,165 | 2.2 | 10,668 | 1.1 | 8,634 | 0.9 | 8,884 | 1.1 |
| Termau real (prisiau 2010-11): | | | | | | | | | | |
| 2006-07 | 9,097 | .. | 9,459 | .. | 9,871 | .. | 7,757 | .. | 8,027 | .. |
| 2007-08 | 9,269 | 1.9 | 9,738 | 2.9 | 10,271 | 4.1 | 7,982 | 2.9 | 8,259 | 2.9 |
| 2008-09 | 9,557 | 3.1 | 9,850 | 1.2 | 10,498 | 2.2 | 8,322 | 4.3 | 8,574 | 3.8 |
| 2009-10 | 9,993 | 4.6 | 10,218 | 3.7 | 10,840 | 3.3 | 8,788 | 5.6 | 9,026 | 5.3 |
| 2010-11 | 9,947 | -0.5 | 10,165 | -0.5 | 10,668 | -1.6 | 8,634 | -1.8 | 8,884 | -1.6 |

Ffynhonnell: Cyfrifiadau y Gwasanaeth Ymchwil yn seiliedig ar **ddatganiad ar ystadegau cenedlaethol gan PESA, Hydref 2011** (Tablau A2 ac A4)

Rhwng 2006-07 a 2010-11, cynyddodd cyfanswm y gwariant adnabyddadwy fel a ganlyn:

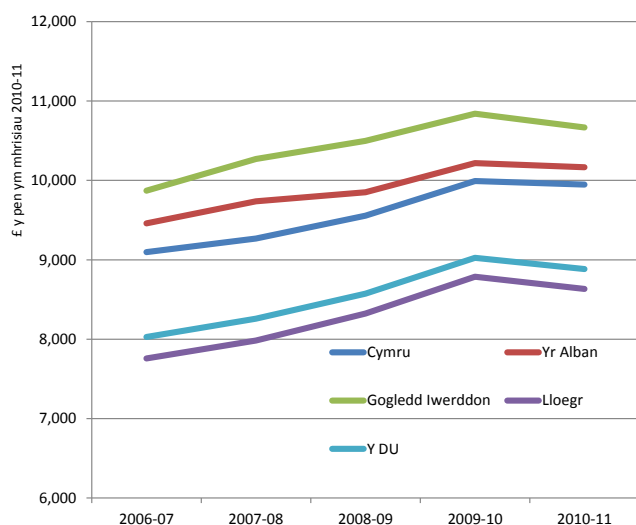
bod y gweddill yn amhriodoladwy ac fe'u ystyrir i fod yn fuddiol i'r DU yn ei chyfanrwydd (e.e. gwariant ar amddiffyn).

³ Cyfrifwyd y ffigurau termau real yn y datganiad ar ystadegau cenedlaethol gan PESA gan ddefnyddio datchwyddwyr cynnyrch mewnladol crynswth fel ar 25 Hydref 2011. Cânt eu diweddarau'n rheolaidd ac felly mae'n bosibl y bydd y ffigurau termau real yn newid.

- **Cymru** – cynyddodd o 22 y cant (11 y cant mewn termau real). Ar sail y pen, mae hyn yn cyfateb i gynnydd o 20 y cant (9 y cant mewn termau real).
- **Yr Alban** – cynyddodd o 21 y cant (10 y cant mewn termau real). Ar sail y pen, mae hyn yn cyfateb i gynnydd o 18 y cant (8 y cant mewn termau real).
- **Gogledd Iwerddon** – cynyddodd o 23 y cant (12 y cant mewn termau real). Ar sail y pen, mae hyn yn cyfateb i gynnydd o 19 y cant (8 y cant mewn termau real).
- **Lloegr** – cynyddodd o 26 y cant (15 y cant mewn termau real). Ar sail y pen, mae hyn yn cyfateb i gynnydd o 23 y cant (11 y cant mewn termau real).
- **Y DU** – cynyddodd o 25 y cant (14 y cant mewn termau real). Ar sail y pen, mae hyn yn cyfateb i gynnydd o 22 y cant (11 y cant mewn termau real).

Mae ffigur 1 yn dangos cyfanswm y gwariant ar wasanaethau mewn termau real ar sail gwariant fesul y pen o'r boblogaeth.

Ffigur 1: Cyfanswm y gwariant adnabyddadwy ar wasanaethau, mewn termau real ar sail prisiau 2010-11 (£ y pen)



Ffynhonnell: **Datganiad ar ystadegau cenedlaethol gan PESA, Hydref 2011** (Tabl A4)

Mae hyn yn dangos mai yng **Nghymru mae'r gwariant isaf fesul y pen o'r boblogaeth mewn termau real o'r holl weinyddiaethau datganoledig** (er bod hyn yn dal i fod yn uwch na chyfartaledd y DU a Lloegr).

Ar beth mae'r arian hwn yn cael ei wario?

Mae ffigur 2 yn dangos dadansoddiad, fesul maes gwasanaeth, o gyfanswm y gwariant adnabyddadwy ar wasanaethau yng Nghymru rhwng 2006-07 a 2010-11 mewn termau arian parod.

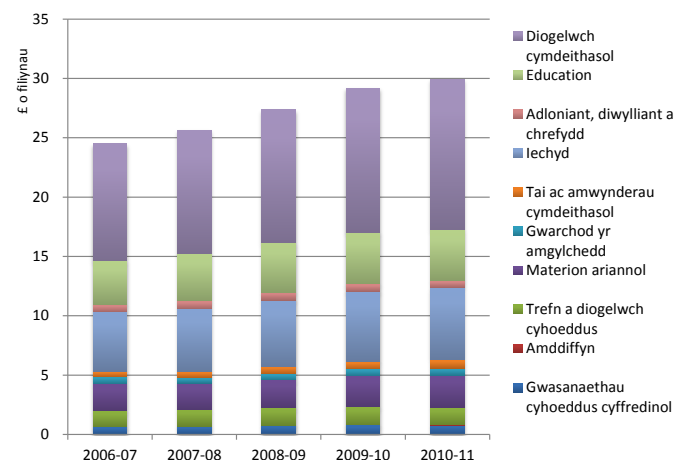
Dros y blynyddoedd 2006-07 i 2010-11, yr elfennau mwyaf o wariant ar wasanaethau oedd:

- Diogelwch cyhoeddus - sy'n cyfrif am 40 i 42 y cant o gyfanswm y gwariant;
- Iechyd - sy'n cyfrif am 20 y cant o gyfanswm y gwariant;
- Addysg - sy'n cyfrif am 14 i 15 y cant o gyfanswm y gwariant.

Roedd materion economaidd yn cyfrif am tua naw y cant o gyfanswm y gwariant. Roedd hyn yn cynnwys:

- Menter a datblygu economaidd – tua dau y cant o gyfanswm y gwariant;
- Gwyddoniaeth a thechnoleg – llai nag un y cant o gyfanswm y gwariant;
- Polisiâu cyflogaeth – tua un y cant o gyfanswm y gwariant;
- Amaethyddiaeth, pysgodfeydd a bwyd – tua dau y cant o gyfanswm y gwariant; a
- Trafnidiaeth – tua pedwar y cant o gyfanswm y gwariant.

Ffigur 2: Gwariant adnabyddadwy ar wasanaethau yng Nghymru yn ôl is-swyddogaeth (£ o filiynau)



Ffynhonnell: **Datganiad ar ystadegau cenedlaethol gan PESA, Hydref 2011** (Tablau A5 i A14)

Pwy sy'n gwario ar wasanaethau yng Nghymru?

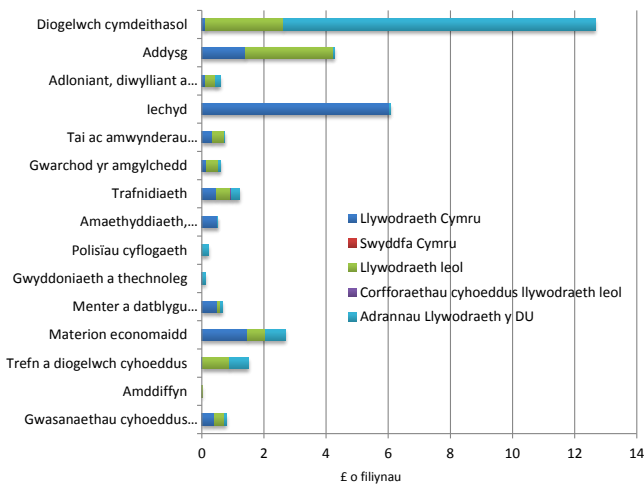
Mae ffigur 3 yn darparu dadansoddiad, fesul maes gwasanaeth, o wariant ar wasanaethau gan y cyrff cyhoeddus amrywiol yn y flwyddyn ariannol 2010-11.

- Cyfrannodd Llywodraeth Cymru 33.8% (£10 biliwn);
- Cyfrannodd llywodraeth leol Cymru 27.4% (£8.2 biliwn); a
- Chyfrannodd Llywodraeth y DU 38.8% (£11.6 biliwn)

Cyfrannodd Swyddfa Cymru £5 miliwn a chyfrannodd corfforaethau cyhoeddus llywodraeth leol £3 miliwn.

- Llywodraeth Cymru a wnaeth y cyfraniad mwyaf ym maes iechyd; £6 biliwn.
- Llywodraeth leol yng Nghymru a wnaeth y cyfraniad mwyaf ym maes addysg; £2.8 biliwn.
- Llywodraeth y DU a wnaeth y cyfraniad mwyaf ym maes diogelwch cyhoeddus; £10 biliwn.

Ffigur 3: Gwariant adnabyddadwy ar wasanaethau yng Nghymru, 2010-11 (£ o filiynau)



Ffynhonnell: **Datganiad ar ystdegau cenedlaethol gan PESA, Hydref 2011** (Tabl A21)

Gwybodaeth bellach

Trysorlys Ei Mawrhydi, **Dadansoddiadau Ystadegol o Wariant Cyhoeddus (PESA)**

I gael rhagor o wybodaeth am wariant a chyllid sector cyhoeddus, cysylltwch â Dr Eleanor Roy (Eleanor.roy@cymru.gov.uk), y Gwasanaeth Ymchwil.

Y Gwasanaeth Ymchwil
Cynulliad Cenedlaethol Cymru
Tŷ Hywel
Bae Caerdydd
Caerdydd
CF99 1NA