

Cefnogi Wcreiniaid yng Nghymru

Mawrth 2024



Paratowyd yr adroddiad hwn i'w gyflwyno i'r Senedd o dan adran 145A(6) o Ddeddf Llywodraeth Cymru 1998.

Mae'r Archwilydd Cyffredinol yn annibynnol o'r Senedd ac o lywodraeth. Mae'n archwilio ac yn ardystio cyfrifon Llywodraeth Cymru a'r cyrff cyhoeddus sy'n gysylltiedig â hi ac a noddir ganddi, gan gynnwys cyrff y GIG. Mae ganddo'r pŵer i gyflwyno adroddiadau i'r Senedd ar ddarbodaeth, effeithlonrwydd ac effeithiolrwydd y defnydd a wna'r sefydliadau hynny o'u hadnoddau wrth gyflawni eu swyddogaethau, a sut y gallent wella'r defnydd hwnnw.

Mae'r Archwilydd Cyffredinol hefyd yn archwilio cyrff llywodraeth leol yng Nghymru ac yn cynnal astudiaethau gwerth am arian llywodraeth leol.

Mae'r Archwilydd Cyffredinol yn ymgymryd â'i waith gan ddefnyddio staff ac adnoddau eraill a ddarperir gan Swyddfa Archwilio Cymru, sydd yn fwrdd statudol wedi'i sefydlu ar gyfer y nod hwnnw ac i fonitro a chynghori'r Archwilydd Cyffredinol.

© Archwilydd Cyffredinol Cymru 2024

Archwilio Cymru yw brand ymbarél Archwilydd Cyffredinol Cymru a Swyddfa Archwilio Cymru, sy'n endidau cyfreithiol ar wahân gyda'u swyddogaethau cyfreithiol eu hunain. Nid yw Archwilio Cymru ei hun yn endid cyfreithiol. Er bod gan yr Archwilydd Cyffredinol y swyddogaethau archwilio ac adrodd a ddisgrifir uchod, prif swyddogaethau Swyddfa Archwilio Cymru yw darparu staff ac adnoddau eraill ar gyfer arfer swyddogaethau'r Archwilydd Cyffredinol, ac i fonitro a chynghori'r Archwilydd Cyffredinol.

Cewch aildefnyddio'r cyhoeddiad hwn (heb gynnwys y logos) yn rhad ac am ddim mewn unrhyw fformat neu gyfrwng. Os byddwch yn ei aildefnyddio, rhaid i chi ei aildefnyddio'n gywir ac nid mewn cyd-destun camarweiniol. Rhaid cydnabod y deunydd fel hawlfraint Archwilydd Cyffredinol Cymru a rhaid rhoi teitl y cyhoeddiad hwn. Lle nodwyd deunydd hawlfraint unrhyw drydydd parti bydd angen i chi gael caniatâd gan ddeiliaid yr hawlfraint dan sylw cyn ei aildefnyddio.

Am fwy o wybodaeth, neu os ydych angen unrhyw un o'n cyhoeddiadau mewn ffurf ac/neu iaith wahanol, cysylltwch â ni drwy ffonio 029 2032 0500 neu drwy e-bostio post@archwilio.cymru. Rydym yn croesawu galwadau ffôn yn Gymraeg a Saesneg. Gallwch ysgrifennu atom hefyd, yn Gymraeg neu'n Saesneg, a byddwn yn ymateb yn yr iaith rydych chi wedi ei defnyddio. Ni fydd gohebu yn Gymraeg yn arwain at oedi.

This document is also available in English.

Cynnwys

Ffeithiau allweddol	4
Negeseuon allweddol	5
Argymhellion	11

Adroddiad manwl

1 Cynllunio'r ymateb cychwynnol, gan gynnwys cynllunio ariannol a gwariant ar y cyfan yn 2022-23	13
2. Ymateb brys cychwynnol, gan gynnwys llety a chymorth cofleidiol	30
3. Rheolaeth barhaus ar yr ymateb a chynlluniau ar gyfer y dyfodol	42

Atodiadau

Ynglŷn â'n gwaith	59
Cyllid Llywodraeth y DU ar gyfer Wcreiniaid yng Nghymru	62

Ffeithiau allweddol



7,118 o newydd-ddyfodiaid o Wcráin gyda lletywr yng Nghymru neu drwy'r cynllun uwch noddwr rhwng 6 Ebrill 2022 a 3 Hydref 2023



3,886 trwy Gynllun Cartrefi i Wcráin Llywodraeth y DU a oedd yn defnyddio lletywr unigol yn y DU rhwng 6 Ebrill 2022 a 3 Hydref 2023



3,232 trwy gynllun uwch noddwr Llywodraeth Cymru rhwng 6 Ebrill 2022 a 3 Hydref 2023



cafodd oddeutu **40** o anifeiliaid anwes eu lletya trwy gynllun uwch noddwr Llywodraeth Cymru rhwng 6 Ebrill 2022 a 3 Hydref 2023



56% o newydd-ddyfodiaid o Wcráin trwy gynllun uwch noddwr Llywodraeth Cymru yn fenywod

26% dan 18 oed

128 o bobl yn dal i fod mewn Canolfannau Croeso neu lety cychwynnol arall o ran y sefyllfa ym mis Ionawr 2024



9,510 o alwadau ac **16,942** o negeseuon e-bost i ganolfan gyswilt Llywodraeth Cymru i gefnogi newydd-ddyfodiaid rhwng mis Mawrth 2022 a mis Hydref 2023

£61 million wedi'i wario gan Lywodraeth Cymru ar ei hymateb i Wcráin yn 2022-23 (heb gynnwys cyllid a gafwyd gan Lywodraeth y DU ac a drosglwyddwyd yn uniongyrchol i awdurdodau lleol)



O leiaf **£29.2 miliwn** mewn cost net ar ôl ystyried cyllid ychwanegol gan Lywodraeth y DU a gadwyd gan Lywodraeth Cymru



1,382 o bobl â Fisâu nad ydynt wedi teithio i'r DU eto ond sy'n dal i fod â hawl i wneud hynny dan gynllun uwch noddwr Llywodraeth Cymru o ran y sefyllfa ar 3 Hydref 2023

£35.7 million o gyllid wedi'i gyllidebu ar gyfer 2023-24



Nodyn: Nid yw ffigyrau gwariant a chyllidebau'n cynnwys costau ychwanegol i gyllidebau craidd cyrff cyhoeddus, er enghraifft costau darparu gwasanaethau gofal iechyd i Wcreiniaid. Nid ydynt ychwaith yn cynnwys costau staff Llywodraeth Cymru.



Negeseuon allweddol

Ynglŷn â'r adroddiad hwn

- 1 Pan ymosododd Rwsia ar Wcráin ar 24 Chwefror 2022 fe wnaeth hynny achosi anafusion sifil a dinistrio seilwaith hanfodol. Yn ôl y Cenhedloedd Unedig, yn fyd-eang cofnodwyd 6.2 miliwn o bobl wedi'u dadleoli o'r Wcráin.
- 2 Ym mis Mawrth 2022, cyhoeddodd Llywodraeth y DU gynlluniau i ganiatáu i'r rhai a oedd yn ffoi rhag rhyfel yn Wcráin ddod i mewn i'r DU. Ar adeg drafftio ein hadroddiad, roedd tri phrif lwybr y gallai pobl eu defnyddio i ddod i'r DU, neu i aros yn y DU.¹ Roedd pob llwybr yn rhoi fisa am dair blynedd i'r Wcreiniaid hynny a gymeradwywyd:
 - Cartrefi i Wcráin – gall lletywyr unigol yn y DU, gan gynnwys yng Nghymru, noddi gwladolion o Wcráin ac aelodau o'u teulu agosaf.
 - Y Cynllun Teuluoedd o Wcráin – gallai gwladolion y DU a phobl a oedd yn breswylwyr sefydlog yn y DU ddod ag aelodau o'r teulu sy'n wladolion Wcráin i'r DU.
 - Cynllun Estyn Cyfnod Gwladolion o Wcráin - ar agor i wladolion o Wcráin a oedd â chaniatâd i fod yn y DU ar neu rhwng 18 Mawrth 2022 ac 16 Tachwedd 2023 neu a oedd â chaniatâd yn flaenorol i fod yn y DU a bod y caniatâd hwnnw wedi dod i ben ar neu ar ôl 1 Ionawr 2022.
- 3 Penderfynodd Gweinidogion Cymru y byddai Llywodraeth Cymru yn uwch noddwr Cartrefi i Wcráin. Fel uwch noddwr, roedd Llywodraeth Cymru'n cymryd cyfrifoldeb am Wcreiniaid heb iddynt orfod cael eu paru â lletywyr cyn cael fisa. Mae cynllun uwch noddwr Llywodraeth Cymru wedi bod yn gyfrifol am tua 45% o'r newydd-ddyfodiaid o Wcráin i Gymru.
- 4 Fe wnaethom ystyried a yw Llywodraeth Cymru, gan weithio gyda'i phartneriaid, yn ymateb yn effeithiol i gefnogi Wcreiniaid yng Nghymru. Roedd cwmpas ein gwaith yn cynnwys y modd y mae Llywodraeth Cymru wedi bod yn arwain ymdrechion gwasanaethau cyhoeddus i gefnogi pobl sydd wedi cyrraedd o Wcráin, gan ganolbwyntio'n arbennig ar y cynllun uwch noddwr.

1 Ar 19 Chwefror 2024, fe wnaeth Llywodraeth y DU newidiadau i gynlluniau'r Wcráin, gan gynnwys cau'r Cynllun Teuluoedd o Wcráin i ymgeiswyr newydd a lleihau hyd y fisa ar gyfer y cynllun Cartrefi i Wcráin o dair blynedd i ddeunaw mis ar gyfer ymgeiswyr newydd. Cytunodd hefyd ar estyniad i ddeiliaid fisa presennol (gweler **paragraff 20**).

- 5 Fe wnaethom ystyried yr ymateb cychwynnol a sut y mae'r ymateb wedi newid dros amser. Nid oes pwynt absoliwt lle newidodd yr ymateb o ymateb brys i fusnes fel arfer. Yn fras, rydym yn ystyried mai'r cyfnod hyd at hydref 2022 yw'r cyfnod cychwynnol. Wrth ddylunio ein gwaith, fe wnaethom gydnabod yr heriau yr oedd cyrff cyhoeddus yn eu hwynebu wrth ymateb i argyfwng rhyngwladol a oedd yn symud yn gyflym.
- 6 Ni wnaethom ystyried rhinweddau penderfyniad polisi Llywodraeth Cymru i redeg y cynllun. Ni wnaethom ychwaith fwrw golwg ar bolisi mewnfudo a ffiniau, nad yw wedi'i ddatganoli. Hefyd, mae'r Swyddfa Archwilio Genedlaethol wedi adolygu cynllun Cartrefi i Wcráin Llywodraeth y DU, gan gyhoeddi ei hadroddiad ym mis Hydref 2023². Rydym yn disgrifio cyllid Llywodraeth y DU a drosglwyddodd Llywodraeth Cymru i awdurdodau lleol fel rhan o'r cynllun Cartrefi i Wcráin ehangach. Fodd bynnag, mae ein dadansoddiad ni o wariant yn canolbwyntio ar gostau sy'n gysylltiedig ag ymateb Llywodraeth Cymru trwy ei chynllun uwch noddwr.
- 7 Mae **Atodiad 1** yn rhoi rhagor o fanylion am ein gwaith. Rydym wedi adlewyrchu yn yr adroddiad hwn rai o'r sylwadau a gawsom mewn ymateb i ddwy alwad am dystiolaeth. Roedd y gyntaf yn cwmpasu sefydliadau a fu'n rhan o'r ymateb a'r ail yn gwahodd barn gan Wcreiniaid a lletywyr unigol. Mae **Atodiad 2** yn egluro cyllid Llywodraeth y DU ar gyfer Wcreiniaid yng Nghymru.

Casgliad ar y cyfan

- 8 Ar y cyfan, mae Llywodraeth Cymru wedi gweithio'n dda gyda phartneriaid mewn amgylchiadau anodd i letya a chefnogi Wcreiniaid. Fodd bynnag, trwy gadw'r cynllun uwch noddwr ar agor tan fis Mehefin 2022, rhoddodd Llywodraeth Cymru flaenoriaeth i gefnogi'r 1,000 o newydd-ddyfodiaid y dywedodd y byddai'n eu chefnogi yn y cyfnod cychwynnol. Fe wnaeth hyn er gwaethaf y posibilrwydd y byddai niferoedd sylweddol uwch o Wcreiniaid yn cyrraedd, fel a ddigwyddodd. Hefyd, roedd yn rhy optimistaidd ynghylch pa mor hir y byddai'r rhai a oedd yn cyrraedd yn aros yn eu llety cychwynnol. Fe wnaeth y materion hyn ychwanegu at y pwysau ar wasanaethau cyhoeddus ac fe arweiniodd nhw at gostau uwch nag a ddisgwyliwyd i ddechrau, er gwaethaf ymdrechion i sicrhau gwerth am arian.
- 9 Ers cyfnod cychwynnol yr ymateb, mae Llywodraeth Cymru a'i phartneriaid wedi cryfhau eu ffocws ar gynorthwyo Wcreiniaid i symud allan o'u llety cychwynnol. Mae'r nifer mewn llety cychwynnol wedi gostwng yn sylweddol ers yr uchafbwynt ym mis Hydref 2022.

2 Y Swyddfa Archwilio Genedlaethol, [Investigation into the Homes for Ukraine scheme](#), Hydref 2023

Canfyddiadau allweddol

Cynllunio'r ymateb cychwynnol, gan gynnwys cynllunio ariannol a gwariant ar y cyfan yn 2022-23

- 10 Wrth ddatblygu'r cynllun uwch noddwr, tynnodd Llywodraeth Cymru ar wersi o bandemig COVID-19 a chynlluniau adsefydlu ffoaduriaid blaenorol. Aeth ati'n gyflym i roi tîm yn ei le, ynghyd â threfniadau penderfynu cydweithredol. Sefydlodd drefniadau i rannu data'n ddiogel, er bod rhai awdurdodau lleol wedi cael trafferth gyda'r system gychwynnol tra'r oedd Llywodraeth Cymru'n datblygu gwasanaeth rhannu data newydd.
- 11 Ym mis Mawrth 2022, cytunodd Llywodraeth Cymru i letya 1,000 o Wcreiniaid i ddechrau trwy'r cynllun uwch noddwr³. Penderfynodd Gweinidogion Cymru gadw'r cynllun ar agor ar gyfer ceisiadau tan 10 Mehefin 2022, tua mis ar ôl i'r Swyddfa Gartref fod wedi dyroddi 1,000 o fisâu yn barod. Trwy wneud hynny, rhoddodd Llywodraeth Cymru flaenoriaeth i gefnogi'r 1,000 o bobl y dywedodd y byddai'n eu cefnogi. Roedd yn cydnabod y posibilrwydd y gallai niferoedd sylweddol uwch gyrraedd. Erbyn dechrau mis Hydref 2023, roedd 3,232 o Wcreiniaid wedi cyrraedd o dan y cynllun. Roedd gan 1,382 arall fisâu a oedd yn rhoi'r hawl i deithio i'r DU gan ddisgwyl y byddent yn cael eu lletya trwy'r cynllun.
- 12 Roedd cynllun Llywodraeth Cymru i letya'r holl Wcreiniaid mewn Canolfannau Croeso'n adeiladu ar brofiad blaenorol o gynlluniau adsefydlu. Fodd bynnag, roedd y dybiaeth y byddai'r Wcreiniaid yn gadael ar ôl uchafswm o 12 wythnos yn hynod optimistaidd, yn enwedig o ystyried pwysau hysbys ar dai.
- 13 Yn wreiddiol, amcangyfrifodd Llywodraeth Cymru y byddai'n costio tua £18 miliwn i letya 1,000 o Wcreiniaid mewn Canolfannau Croeso. Fe wnaeth mwy o newydd-ddyfodiaid, ac arosiadau hwy na'r disgwyl mewn Canolfannau Croeso a llety cychwynnol arall, achosi i gostau gynyddu. Yn 2022-23, gwariodd Llywodraeth Cymru £61 miliwn ar yr ymateb. Gan ystyried cyllid gan Lywodraeth y DU a gadwyd gan Lywodraeth Cymru, rydym yn amcangyfrif bod y gost net i Lywodraeth Cymru yn 2022-23 yn £29.2 miliwn o leiaf⁴.

3 Dywedodd Llywodraeth Cymru hefyd wrth Lywodraeth y DU y byddai'n cymryd cyfran deg a chymesur o newydd-ddyfodiaid i'r DU ar ôl y cyfnod cychwynnol.

4 Nid yw'r ffigwr hwn yn cynnwys costau ychwanegol i gyllidebau craidd cyrff cyhoeddus, er enghraifft costau darparu gwasanaethau gofal iechyd i Wcreiniaid. Nid yw'n cynnwys costau staff Llywodraeth Cymru ychwaith.

Yr ymateb brys cychwynnol, gan gynnwys llety a chymorth ehangach

- 14 Sicrhaodd Llywodraeth Cymru, gyda phartneriaid mewn llywodraeth leol, 12 o Ganolfannau Croeso, er na chyhoeddwyd manylion y rhan fwyaf o contractau. Ar y cyfan, ni welsom dystiolaeth glir o ddull cydlynol o gyhoeddi manylion contractau yng nghyd-destun rheoliadau caffael a chanllawiau Llywodraeth Cymru, er bod swyddogion wedi pwysleisio pwysigrwydd cyfyngu i'r eithaf ar y cyhoeddusrwydd ynghylch lleoliadau penodol. Fe ymaddasodd Llywodraeth Cymru i'r angen am lety pellach trwy sicrhau llety ychwanegol mewn gwestai a pharciau gwyliau. Roedd costau llety'n amrywio am wahanol resymau, ond gwelsom dystiolaeth bod Llywodraeth Cymru yn ceisio sicrhau gwerth am arian.
- 15 Fe wnaeth Llywodraeth Cymru gyllido Canolfan Gyswilt a Hybiau Cyrraedd o amgylch Cymru i gydlynu llif pobl. Bu Llywodraeth Cymru a'i phartneriaid yn cydweithio hefyd i ddarparu amrywiaeth o gymorth i helpu Wcreiniaid o dan y cynllun uwch noddwr i ymgartrefu ac integreiddio. Fodd bynnag, bu rhai materion mewn perthynas â mynediad at ofal iechyd.

Rheoli'r ymateb a'r cynlluniau yn y dyfodol yn barhaus

- 16 Ar ôl y cyfnod cychwynnol, mae Llywodraeth Cymru a'i phartneriaid wedi cryfhau'r ffocws ar gynorthwyo Wcreiniaid i symud allan o lety cychwynnol. Trwy wneud hynny, mae Llywodraeth Cymru a'i phartneriaid wedi ceisio hybu annibyniaeth a lleihau anghyfartalwch rhwng yr Wcreiniaid hynny a oedd yn cyrraedd o dan y cynllun uwch noddwr a grwpiau eraill mewn angen. Maent wedi gweithredu trwy gyfuniad o gymhellion a chreu capasiti tai ychwanegol. Yn benodol:
 - mae Llywodraeth Cymru wedi lleihau gwasanaethau cofleidiol er mwyn sicrhau eu bod yn cyd-fynd â chymorth i grwpiau eraill mewn angen.
 - o dan bolisi gwrthodiadau a gyflwynwyd o fis Ionawr 2023, mae Wcreiniaid yn wynebu gordal os ydynt yn gwrthod dau gynnig rhesymol o lety symud ymlaen. Mae Llywodraeth Cymru wedi ymgysylltu ag awdurdodau lleol i hybu defnydd cyson o'r polisi er ein bod wedi cael peth adborth yn codi pryderon am y modd y mae wedi bod yn cael ei gymhwyso.
 - mae Llywodraeth Cymru'n ariannu partneriaid i gaffael llety fforddiadwy ychwanegol ac mae'n annog mwy o letywyr unigol trwy ychwanegu at daliadau Llywodraeth y DU.
 - mae Llywodraeth Cymru hefyd yn ariannu cymorth ymarferol trwy awdurdodau lleol, er enghraifft i helpu gyda blaendaliadau a rhenti cychwynnol.

- 17 Mae gan Lywodraeth Cymru gynllun ar gyfer cau Canolfannau Croeso a llety cychwynnol arall. Pan oedd yr ymateb ar ei anterth ym mis Hydref 2022, roedd 32 o safleoedd ar agor, yn lletya 1,840 o bobl. Erbyn mis Ionawr 2024, roedd hynny wedi gostwng i 4 safle, yn lletya 128 o bobl. Ar hyn o bryd mae'r cynllun yn dangos mai dim ond dau safle llety cychwynnol sydd ar agor i mewn i 2024-25.
- 18 Mae'n edrych yn debygol y bydd Llywodraeth Cymru'n gwario llai yn 2023-24 na'r gyllideb o £40 miliwn ar gyfer yr ymateb i Wcráin. Yn rhannol, mae hyn i'w briodoli i'r ffaith bod llai o Wcreiniaid yn cyrraedd nag a fodelwyd pan gafodd y gyllideb ei phennu ochr yn ochr â gostyngiadau eraill mewn costau. Ar 17 Hydref 2023, fel rhan o'i phroses ehangach i ailbennu'r gyllideb, dynododd Llywodraeth Cymru y byddai'n dargyfeirio £4.3 miliwn i flaenoriaethau eraill.
- 19 Cafodd Llywodraeth Cymru £8.2 miliwn o ganlyniad i wariant Llywodraeth y DU i atal digartrefedd ymhlith Wcreiniaid ochr yn ochr â chyllid arall gan Lywodraeth y DU. Fodd bynnag, mae Llywodraeth Cymru'n disgwyl talu'r rhan fwyaf o gostau cyffredinol yr ymateb i Wcráin yn 2023-24 o'i chyllideb ei hun. Ar adeg drafftio'r adroddiad hwn, roedd cyllideb 2023-24 yn £35.7 miliwn er bod swyddogion yn disgwyl tanwario.
- 20 Mae Llywodraeth Cymru wedi lleihau'r gyllideb ar gyfer 2024-25 o £20 miliwn i £4.5 miliwn, heb gynnwys cymorth digartrefedd i lywodraeth leol⁵. Fe wnaeth hynny oherwydd y nifer is-na'r-disgwyl o newydd-ddyfodiaid yn ystod 2023-24 a'r cynnydd o ran symud Wcreiniaid allan o lety cychwynnol. Mae'r sefyllfa tymor hwy ar gyfer yr Wcreiniaid yn dibynnu ar ddatblygiadau a phenderfyniadau ar lefel y DU ac yn rhyngwladol. Bydd fisâu tair blynedd y rhan fwyaf o Wcreiniaid o dan y cynllun uwch noddwr yn dod i ben rhwng Ebrill 2025 a diwedd Mehefin 2025. Fodd bynnag, ym mis Chwefror 2024 fe gyhoeddodd Llywodraeth y DU y gall Wcreiniaid wneud cais am estyniad o 18 mis o dan Gynllun Estyn Cyfnod Gwladolion o Wcráin.
- 21 Mae unrhyw benderfyniadau pellach gan Lywodraeth y DU ynglŷn â fisâu a chyllid yn y dyfodol yn debygol o fod â goblygiadau ar gyfer y cymorth parhaus a roddir i Wcreiniaid yng Nghymru. Efallai y bydd gwaith hefyd i wasanaethau cyhoeddus Cymru a phartneriaid i gefnogi'r broses ailwladoli unwaith y bydd yn ddiogel i Wcreiniaid ddychwelyd.

5 Bwriad Llywodraeth Cymru yw y bydd y cyllid y mae'n disgwyl ei gael gan Lywodraeth y DU o ganlyniad i'w phenderfyniad i barhau i ariannu gwaith atal digartrefedd ymhlith Wcreiniaid yn cael ei drosglwyddo i lywodraeth leol.



Rwy'n cydnabod yr ymdrechion sylweddol y bu'n rhaid eu gwneud wrth i wasanaethau cyhoeddus Cymru a'u partneriaid ymateb i letya a chefnogi pobl a fu'n cyrraedd o Wcráin. Roedd hyn i gyd ar adeg pan fo gwasanaethau wedi bod yn ymgodymu â gwaddol y pandemig a phwysau ehangach ar adnoddau. Bydd angen i'r gwaith barhau yng nghyd-destun prosesau penderfynu ehangach Llywodraeth y DU a chwrs digwyddiadau yn Wcráin.

Mae'n dda gallu myfyrio'n gadarnhaol ynghylch y modd y cafodd yr ymateb o dan gynllun uwch noddwr Llywodraeth Cymru ei reoli ar y cyfan. Serch hynny, mae gwersi pwysig ar gyfer y dyfodol, gan gynnwys ynghylch asesiad cynnar Llywodraeth Cymru o nifer y newydd-ddyfodiaid, y ffordd y byddent yn cael eu lletya, a'r costau a fyddai'n codi o'r ymateb

Adrian Crompton
Archwilydd Cyffredinol
Cymru



Argymhellion

Argymhellion

Cynllunio ar gyfer ymatebion tebyg yn y dyfodol

A1 Dylai Llywodraeth Cymru ddatblygu a chynnal cynlluniau wrth gefn y gall eu defnyddio os yw'n penderfynu gweithredu cynllun tebyg i letya ffoaduriaid yn y dyfodol. Dylai'r rhain gymhwyso gwersi a ddysgwyd o'r hyn sydd wedi gweithio'n dda a'r hyn a allai fod wedi mynd yn well ar gyfer yr ymateb i Wcráin, gan gynnwys:

- defnyddio'r Ganolfan Gyswllt, Hybiau Cyrraedd a Chanolfannau Croeso;
- bod ag arlwy glir i ffoaduriaid sy'n ystyried cynlluniau adsefydlu eraill;
- dulliau ar gyfer asesu anghenion o safbwynt defnyddwyr gwasanaethau;
- dulliau ar gyfer modelu'r galw, capasiti a chostau yn gynnar;
- trefniadau llywodraethu y cytunwyd arnynt gyda phartneriaid ymlaen llaw ac y gellir eu sefydlu'n gyflym; a
- gofynion data cytunedig a dull cytunedig ar gyfer rhannu data o'r cychwyn cyntaf.

Argymhellion

Tryloywder ynglŷn â chaffael

- A2 Dylai Llywodraeth Cymru adolygu a diweddarau canllawiau perthnasol er mwyn:
- ei gwneud yn glir y dylai penderfyniadau i beidio â chyhoeddi Hysbysiadau Dyfarnu Contract, a'r rhesymeg dros hynny, gael eu cofnodi'n llawn ar y pryd; a
 - hybu dull cyson o gyhoeddi, neu beidio â chyhoeddi, hysbysiadau lle mae Llywodraeth Cymru'n gweithio gyda phartneriaid i gaffael nwyddau neu wasanaethau.
- A3 Dylai Llywodraeth Cymru weithio gydag awdurdodau lleol i adolygu pa un a ddylid cyhoeddi Hysbysiadau Dyfarnu Contract yn ôl-weithredol ar gyfer Canolfannau Croeso sydd wedi cau.

Cymhwyso'r polisi gwrthodiadau

- A4 Dylai Llywodraeth Cymru ganfod a yw awdurdodau lleol yn defnyddio'r polisi gwrthodiadau'n gyson i gefnogi'r broses symud ymlaen gan sicrhau triniaeth deg ar gyfer Wcreiniaid mewn llety cychwynnol, ni waeth beth fo'u lleoliad.



**Cynllunio'r ymateb
cychwynnol, gan
gynnwys cynllunio
ariannol a gwariant
ar y cyfan yn 2022-23**

01

- 1.1 Mae'r rhan hon o'n hadroddiad yn ystyried sut y gweithiodd Llywodraeth Cymru gyda phartneriaid i gynllunio ar gyfer dyfodiad Wcreiniaid. Mae'n canolbwyntio'n bennaf ar gynllun uwch noddwr Llywodraeth Cymru ac yn ystyried gwariant ar y cyfan yn 2022-23 o'i gymharu ag amcangyfrifon cychwynnol. Mae hefyd yn disgrifio cyllid Llywodraeth y DU sy'n llifo i, a/ neu drwy, Lywodraeth Cymru ar gyfer y cynllun uwch noddwr ac elfennau eraill o gynllun Cartrefi i Wcráin Llywodraeth y DU.

Yr hyn y gwnaethom chwilio amdano:

Roeddem yn chwilio am dystiolaeth bod Llywodraeth Cymru wedi gweithio gyda phartneriaid i ddatblygu cynlluniau clir ar gyfer sut y byddai'n rheoli'r rhai sy'n cyrraedd drwy'r cynllun prif noddwyr. Mae hyn yn cynnwys sefydlu trefniadau llywodraethu ar gyfer gwneud penderfyniadau gyda phartneriaid, gweithio allan faint o bobl fyddai'n dod, cynlluniau ar gyfer eu llety, sut y byddent yn cael eu cefnogi, a faint y byddai'n ei gostio.

Wrth sefydlu ei threfniadau staffio, penderfynu a phartneriaeth, tynnodd Llywodraeth Cymru ar wersi a chapasiti a gronnwyd yn ystod yr ymateb i COVID-19

- 1.2 Nid yw polisi mewnfudo wedi'i ddatganoli. Fodd bynnag, mae gan gyrrff cyhoeddus datganoledig gyfrifoldeb am helpu pobl i integreiddio a chael gafael ar gymorth. Mae Llywodraeth Cymru ac awdurdodau lleol wedi bod yn rhan o gynlluniau adsefydlu eraill Llywodraeth y DU yng Nghymru.
- 1.3 Mae polisi Cenedl Noddfa Llywodraeth Cymru⁶ yn nodi sut y bydd yn rhoi cymorth i adsefydlu ceiswyr lloches a mewnfudwyr yng Nghymru fel rhan o gynlluniau a arweinir gan Lywodraeth y DU. Mae'r polisi'n darparu cyd-destun ar gyfer yr ymateb i Wcráin ond nid oedd yn rhagweld y byddai Llywodraeth Cymru'n ysgwyddo rôl ddewisol ychwanegol i letya niferoedd mawr o bobl. Felly nid oedd unrhyw drefniadau ffurfiol ar waith yn barod ar gyfer rhaglen fel y cynllun uwch noddwr.

6 Llywodraeth Cymru, Cenedl Noddfa – Cynllun ffoaduriaid a cheiswyr lloches, Ionawr 2019

1.4 Gweithiodd Llywodraeth Cymru gyda Llywodraeth yr Alban i rannu gwersi wrth iddynt ddatblygu eu priod gynlluniau uwch noddwr. Tynnodd Llywodraeth Cymru ar brofiad o bandemig COVID-19 hefyd. Er enghraifft:

- o fis Mawrth 2022, bu dau o uwch swyddogion Llywodraeth Cymru'n arwain yr ymateb ar y cyd i ddechrau. Roedd tîm craidd yn eu cefnogi, gan gynnwys sawl swyddog a oedd wedi bod yn rhan o'r ymateb i'r pandemig⁷.
- roedd y trefniadau llywodraethu cychwynnol yn tynnu ar yr ymateb i'r pandemig, gyda strwythurau rheoli clir a chyfarfodydd cynllunio mynych a'r rheiny'n cynnwys partneriaid allweddol (**Arddangosyn 1**).
- gweithiodd Llywodraeth Cymru gyda'r fyddin i gefnogi ei phroses a'i datblygiad logistaidd, fel a ddigwyddodd yn ystod y pandemig.
- cafodd staff llywodraeth leol a oedd wedi bod yn rhan o'r rhaglen Profi, Orlhain, Diogelu eu lleoli yn y Ganolfan Gyswllt, sy'n cael ei rhedeg gan Gyngor Caerdydd. Mae'r Ganolfan Gyswllt yn darparu arweiniad i Wcreiniaid cyn iddynt gyrraedd ac yn ystod eu harhosiad.
- tynnodd Llywodraeth Cymru ar y model a ddefnyddiwyd ar gyfer y rhaglen Profi, Orlhain, Diogelu i ddatblygu ei gwasanaeth rhannu data ei hun i gefnogi unigolion a oedd yn cyrraedd Cymru⁸. Aeth y gwasanaeth rhannu data'n fyw ym mis Awst 2022. Yn y cyfnod interim fe ddefnyddiodd Llywodraeth Cymru ei phlatform presennol - Objective Connect - i bartneriaid rannu gwybodaeth yn ddiogel.

7 Fe wnaeth Llywodraeth Cymru sefydlogi'r tîm dros amser, gan benodi un Cyfarwyddwr arweiniol ym mis Awst 2022.

8 Dewisodd Llywodraeth Cymru ddatblygu ei gwasanaeth rhannu data ei hun am nad oedd yn ystyried bod y system a oedd yn cael ei defnyddio gan Lywodraeth y DU yn diwallu ei hanghenion fel uwch noddwr. Mae adroddiad y Swyddfa Archwilio Genedlaethol ym mis Hydref 2023 yn ymdrin â system rhannu data Llywodraeth y DU.

Arddangosyn 1: trefniadau llywodraethu yn ystod cyfnod cychwynol ymateb Llywodraeth Cymru i Wcráin



Adroddiadau wythnosol ar y sefyllfa ar gyfer rhanddeiliaid mewnol ac allanol

Cyfarfodydd gweithredol

Cyfarfodydd 'sgwrsio' beunyddiol gan yr Uwch Dîm Rheoli

Cyfarfodydd wythnosol gydag awdurdodau lleol gan gynnwys:

- Ôl-drafodaeth gydag awdurdodau lleol a oedd yn lletya hybiau cyrraedd a llety cychwynol
- Cyfarfodydd gyda'r bwrdd rhaglen gwasanaethau cyhoeddus cyfan gan gynnwys pwyntiau cyswllt unigol ac arweinwyr adsefydlu awdurdodau lleol yn cael eu cynnull gan Cymdeithas Llywodraeth Leol Cymru

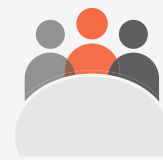


Cyfarfodydd strategol

Cyfarfodydd wythnosol Bwrdd Gweinidogol Wcráin

Sesiynau briffio a rhannu gwybodaeth deirgwaith yr wythnos ar draws Llywodraeth Cymru i adnabod materion a oedd yn dod i'r amlwg a chysoni'r ymateb cenedlaethol

Rhannu gwybodaeth gydag uwch swyddogion o feysydd polisi ar draws Llywodraeth Cymru i gefnogi Grŵp Trawslywodraethol Risg a Pharodrwydd Llywodraeth Cymru



Ffynhonnell: Crynodeb Archwilio Cymru

- 1.5 Fe wnaeth nifer o ymatebion i'n galwad am dystiolaeth gan sefydliadau o wahanol sectorau sylwadau cadarnhaol am y trefniadau cynllunio a phenderfynu cydweithredol. Fodd bynnag, cododd rhai bryderon am y system ar gyfer casglu data ar newydd-ddyfodiaid cyn i'r gwasanaeth rhannu data newydd fynd yn fyw. Hefyd, mewn cyfweiliadau, dywedodd rhai rhanddeiliaid fod ganddynt bryderon ar adeg gynnar ynghylch capasiti o fewn tîm Llywodraeth Cymru i ymateb yn gyflym i ymholiadau.



Mae Llywodraeth Cymru... wedi bod yn wych yn ceisio dod o hyd i ddatrysiadau, lle mae anawsterau wedi codi. Mae hefyd wedi bod yn agored i syniadau o'r tu allan i'w phroses benderfynu fewnol, ac mae wedi bod wrthi'n frwd yn ceisio gwybodaeth gan sefydliadau ar lawr gwlad, er mwyn gwella ei phrosesau cynllunio ei hun.

Trydydd sector



Cafodd cyfarfodydd amlasiantaeth eu sefydlu gan Lywodraeth Cymru, ac maent yn dal i barhau hyd heddiw ac wedi bod o gymorth mawr.

Llywodraeth leol



Roedd y cyfarfodydd gyda Llywodraeth Cymru'n cael eu croesawu hefyd, fel yr oedd mynediad at uwch arweinwyr / gwneuthurwyr polisi. Roedd pawb yn gweithio'n gyflym, ac rydym yn gwybod ein bod weithiau heb wneud pethau'n iawn. Roeddem ni i gyd yn gweithio gyda'n gilydd.

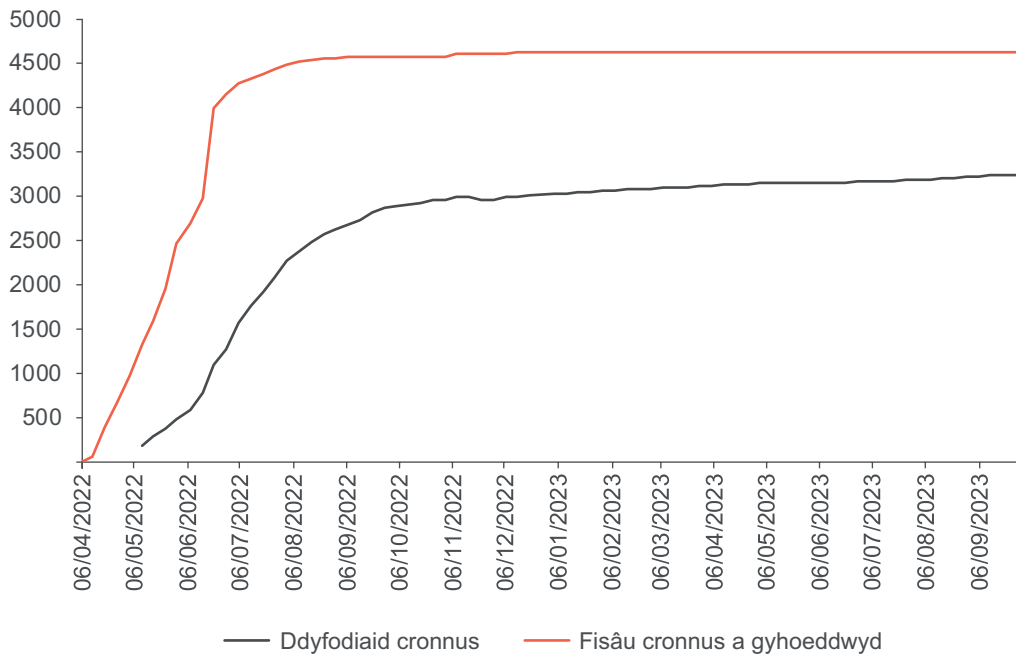
Llywodraeth leol

Cadwodd Llywodraeth Cymru'r cynllun uwch noddwr ar agor tan fis Mehefin 2022 er mwyn sicrhau y gallai gefnogi'r 1,000 o bobl y dywedodd y byddai'n eu cefnogi er gwaethaf y posibilrwydd y byddai gwir nifer y newydd-ddyfodiaid yn sylweddol uwch na'r rhif hwnnw.

- 1.6 Ym mis Mawrth 2022, fe wnaeth swyddogion Llywodraeth Cymru gynghori'r gweinidogion fel a ganlyn: 'Gallwn bennu nifer y bobl yr ydym yn gallu eu lletya fel 'uwch noddwr' a gallwn gynllunio ble yng Nghymru y cânt eu lletya, yn sicr i ddechrau'. Cytunodd Llywodraeth Cymru â Llywodraeth y DU y byddai'n cefnogi 1,000 o bobl i ddechrau trwy'r cynllun uwch noddwr. Dywedodd hefyd y byddai, ar ôl y cyfnod cychwynnol, yn meithrin capasiti i gymryd cyfran deg a chymesur o Wcreiniaid a fyddai'n cyrraedd y DU.
- 1.7 Yn ymarferol, nid oedd Llywodraeth Cymru'n gallu pennu nifer y bobl a fyddai'n cyrraedd am sawl rheswm, a nodir isod. Ar 3 Hydref 2023, roedd nifer y rhai a gyrhaeddodd trwy'r cynllun uwch noddwr yn 3,232⁹. Roedd gan 1,382 o bobl eraill fisâu a oedd yn rhoi'r hawl i ddod i'r DU gan ddisgwyl cael eu lletya trwy'r cynllun uwch noddwr. Cododd nifer y newydd-ddyfodiaid yn gyflym rhwng diwedd mis Mai a mis Awst 2022 cyn gwastatau dros y misoedd canlynol (**Arddangosyn 2**).

9 Ni wnaeth pob un o'r newydd-ddyfodiaid i'r DU o dan lwybr uwch noddwr Llywodraeth Cymru deithio i Gymru. Mae dadansoddiad Llywodraeth Cymru'n dangos na wnaeth 110 gysylltu â Llywodraeth Cymru nac awdurdod lleol yng Nghymru; aeth 150 arall yn uniongyrchol i Loegr, yr Alban neu Ogledd Iwerddon.

Arddangosyn 2: newydd-ddyfodiaid cronrus yn y DU, a fisâu a ddyroddwyd, o dan gynllun uwch noddwr Llywodraeth Cymru yn ôl dyddiad, rhwng 6 Ebrill 2022 a 3 Hydref 2023

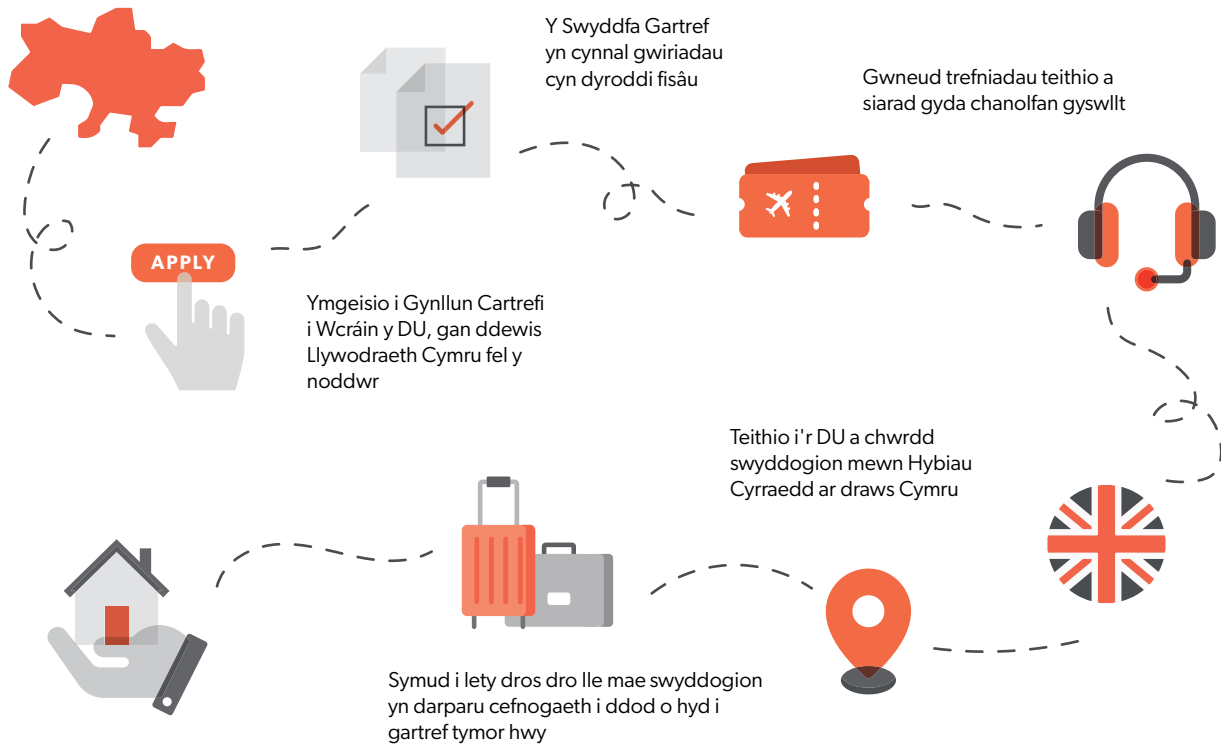


Nodyn: Mae'r graff hwn yn seiliedig ar ddata a gyhoeddwyd yn wythnosol, gyda'r sefyllfa gronrus weithiau'n cael ei haddasu ychydig tuag i lawr o'r pwynt data blaenorol i adlewyrchu cywiriadau.

Ffynhonnell: Dadansoddiad Archwilio Cymru o ddata a gyhoeddwyd gan Swyddfa Gartref y DU

- 1.8 **Roedd gan Lywodraeth Cymru reolaeth gyfyngedig ar nifer y fisâu a oedd yn cael eu dyroddi i Wcreiniaid ac ni allai fod yn sicr faint fyddai'n mynd mor bell â'u defnyddio.** Swyddfa Gartref y DU sy'n rheoli ceisiadau am fisâu ar gyfer y cynllun uwch noddwr fel rhan o'r broses Cartrefi i Wcráin (**Arddangosyn 3**). Roedd gan Lywodraeth Cymru reolaeth dros ba mor hir y byddai'r cynllun uwch noddwr ar agor i dderbyn ceisiadau.

Arddangosyn 3: proses a ddefnyddir gan Wcráiniaid i gyrraedd Cymru trwy gynllun uwch noddwr Llywodraeth Cymru



Ffynhonnell: Crynodeb Archwilio Cymru

- 1.9 Roedd Llywodraeth Cymru wedi disgwyl i ddechrau y byddai ceisiadau am fisa'n cael eu prosesu'n gyflym ac y byddai bron pawb a oedd â fisâu'n eu defnyddio ar unwaith. Fodd bynnag, yn ei hadroddiad ym mis Hydref 2023, canfu'r Swyddfa Archwilio Genedlaethol na wnaeth y Swyddfa Gartref brosesu ceisiadau cynnar cyn gynted ag yr oedd wedi'i fwriadu, er bod y sefyllfa wedi gwella erbyn mis Mai 2022.

- 1.10 Bu oedi hefyd rhwng pobl yn cael fisa ac yn teithio. Roedd nifer y newydd-ddyfodiaid i'r DU dan y cynllun uwch noddwr yn gymharol isel ar y dechrau, gyda dim ond 184 ar 10 Mai 2022, er bod mwy na 1,000 o fisâu wedi cael eu dyroddi erbyn hynny. Roedd hyn yn adlewyrchu'r sefyllfa yn Wcráin wrth i bobl aros i weld a fyddai'r rhyfel drosodd yn gyflym. Trwy'r Ganolfan Gyswllt, ceisiodd Llywodraeth Cymru gysylltu ag Wcreiniaid i ddeall eu cynlluniau teithio. Serch hynny, dywedodd swyddogion wrthym ni fod natur ddigynsail yr ymateb ac amgylchiadau a oedd yn newid yn gyflym wedi golygu eu bod yn ei chael hi'n anodd ar yr adeg hon cyfrifo faint o bobl â fisâu fyddai'n eu defnyddio.
- 1.11 **Blaenoriaethodd Llywodraeth Cymru ei nod polisi i sicrhau ei bod yn cefnogi 1,000 o bobl ac roedd yn ymwybodol o'r risgiau o gadw'r cynllun ar agor.** Mae dogfennau Llywodraeth Cymru'n dangos ei bod yn tueddu i drin yr ymrwymiad i letya 1,000 o bobl fel targed yn hytrach nag uchafswm cyfraniad cychwynnol. Er enghraifft, roedd swyddogion yn ceisio cyfrifo faint o geisiadau y byddai eu hangen i 'fynd yn agos at gefnogi 1,000 o bobl a fyddai'n cyrraedd Cymru trwy'r cynllun uwch noddwr'. Mae papurau hefyd yn nodi'r potensial ar gyfer sylwadau anffafriol pe bai'r cynllun yn cael ei atal gyda ffigyrau'r newydd-ddyfodiaid yn sylweddol is na 1,000.
- 1.12 Tuag at ddiwedd mis Mawrth 2022, ychydig cyn i'r cynllun uwch noddwr fynd yn fyw, roedd gweinidogion wedi cytuno i bennu cap cychwynnol o 400 ar nifer y fisâu a fyddai'n cael eu cymeradwyo. Bwriad hyn oedd rhoi amser i Lywodraeth Cymru adeiladu capasiti. Yn ystod mis Ebrill, penderfynodd gweinidogion gynyddu'r cap, i 500 yn gyntaf ac yna i 750. Ar 13 Ebrill, cytunodd gweinidogion i gadw'r cynllun ar agor dros gyfnod y Pasg, er bod siawns y byddai nifer y ceisiadau'n mynd y tu hwnt i 1,000.
- 1.13 Ar ryw adeg rhwng canol mis Ebrill a dechrau mis Mai, cafodd y cap ei waredu'n gyfan gwbl. Yn hytrach, cytunodd gweinidogion i seilio unrhyw benderfyniad ynglŷn ag atal neu gau'r cynllun uwch noddwr ar nifer y newydd-ddyfodiaid¹⁰. Pe bai Llywodraeth Cymru wedi atal ei chynllun uwch noddwr ar gyfer ceisiadau newydd ar ddechrau mis Mai, unwaith yr oedd y Swyddfa Gartref wedi dyroddi 1,000 o fisâu, byddai'n dal i fod â cheisiadau a oedd yn aros am benderfyniad¹¹. Ond fe wnaeth Llywodraeth Cymru gadw'r cynllun ar agor am fis arall.

10 Nid oedd Llywodraeth Cymru'n gallu darparu tystiolaeth ddogfennol i ddangos yn union pryd a pham y gwnaed y penderfyniad i waredu'r cap ar fisâu a fyddai'n cael eu cymeradwyo. Nid oedd ychwaith yn gallu darparu tystiolaeth ddogfennol i ddynodi pryd a pham y gwnaed y penderfyniad i seilio unrhyw benderfyniad ynglŷn ag atal y cynllun ar nifer y newydd-ddyfodiaid.

11 Mae data a gyhoeddwyd gan y Swyddfa Gartref yn dangos, erbyn 3 Mai 2022, ei bod wedi dyroddi 977 o fisâu o dan y cynllun uwch noddwr. Nid oes gennym ddata ar gyfer nifer y ceisiadau yn y system bryd hynny ond erbyn 17 Mai 2022 roedd wedi cael 1,939 o geisiadau o dan y cynllun uwch noddwr.

- 1.14 Mewn cyfarfodydd wythnosol yn ystod mis Mai, darparodd swyddogion ddadansoddiad manwl i Weinidogion ar nifer y fisâu a oedd yn cael eu dyroddi a risgiau allweddol, gan gynnwys y posibilrwydd y byddai newydd-ddyfodiaid yn mynd y tu hwnt i'r ffigwr o 1,000 ac yn uwch na'r capasiti yn y llety a oedd ar gael. Ym mhob cyfarfod, gofynnodd swyddogion am arweiniad gan Weinidogion ynghylch y cwestiwn pa un a ddylid atal y cynllun ai peidio. Ar 11 ac 18 Mai, penderfynodd gweinidogion gadw'r cynllun ar agor.
- 1.15 Ar 26 Mai, fe wnaeth swyddogion gynghori'r gweinidogion y dylid atal y Cynllun. Cytunodd gweinidogion i aros tan gyfarfod ar 30 Mai cyn gwneud penderfyniad. Yn y cyfarfod hwnnw, cytunodd gweinidogion i hysbysu'r Swyddfa Gartref o'u bwriad i atal y cynllun ar 10 Mehefin. Rydym yn amcangyfrif, ar 10 Mehefin, bod tua 650 o newydd-ddyfodiaid o Wcráin trwy'r cynllun a bod 2,800 o bobl â fisâu¹². Ar y cyfan, unwaith y gwnaeth oedd y Swyddfa Gartref brosesu pob cais, dyroddodd 4,614 o fisâu o dan y cynllun.
- 1.16 Fe wnaeth rhai ymatebwyr i'n galwad am dystiolaeth gan sefydliadau amlygu'r problemau a achoswyd gan y ffaith bod y niferoedd a oedd yn cyrraedd o dan y cynllun uwch noddwr yn llawer uwch na'r disgwyl. Awgrymodd rhai o'r rheiny hefyd y dylai Llywodraeth Cymru fod wedi cau'r cynllun uwch noddwr yn gynharach.



Nid helpu llai o bobl oedd yr opsiwn cywir ar unrhyw adeg. Fodd bynnag, fe wnaeth ehangu'r cynllun uwch noddwr, i fod 3 gwaith yn fwy na'i faint gwreiddiol, achosi problemau. Yn bennaf, mae'r problemau hyn yn deillio o'r amser a dreuliyd wedyn mewn llety cychwynnol, yn ogystal â mynediad at wasanaethau lleol.

Trydydd sector



Gallai nifer y fisâu a ddarparwyd dan y cynllun uwch noddwr fod wedi cael ei gapio ar lefel is i ddechrau i brofi systemau a dulliau symud ymlaen cyn bod llety cychwynnol yn llawn.

Llywodraeth leol



Roedd nifer y newydd-ddyfodiaid [yn ein hardal ni] yn llawer uwch na'r gwaith cynllunio a modelu cychwynnol. Roedd angen i ni gamu i fyny a recriwtio staff. Roedd graddfa'r cynllun uwch-noddwr yn fwy na'r hyn a ragwelwyd.

Llywodraeth leol

¹² Mae data a gyhoeddwyd gan y Swyddfa Gartref yn dangos, ar 12 Mehefin 2022, bod 590 o newydd-ddyfodiaid a 2,593 o fisâu wedi'u dyroddi. Cododd y ffigyrau hyn i 776 o newydd-ddyfodiaid a 2,965 o fisâu wedi'u dyroddi ar 14 Mehefin 2022.

Fe wnaeth Llywodraeth Cymru seilio ei defnydd o Ganolfannau Croeso ar wersi o gynlluniau adsefydlu eraill ond roedd y dybiaeth ynglŷn ag aros am 12 wythnos ar y mwyaf yn hynod optimistaidd

- 1.17 I ddechrau, roedd Llywodraeth Cymru'n bwriadu darparu lletya'r holl newydd-ddyfodiaid o Wcráin mewn Canolfannau Croeso. Yno, byddent hefyd yn cael cymorth gan wasanaethau cyhoeddus. Mae **Arddangosyn 4** yn rhoi mwy o fanylion am y gwasanaethau a oedd yn cael eu cynnig. Datblygodd Llywodraeth Cymru'r model Canolfannau Croeso yn seiliedig ar wersi o Gynllun Adsefydlu Dinasyddion Afghanistan. Defnyddiodd y cynllun hwnnw ddull tebyg yng Nghymru, er bod hynny ar gyfer nifer fach o bobl a oedd yn ymgartrefu'n barhaol.
- 1.18 Tybiodd Llywodraeth Cymru y byddai newydd-ddyfodiaid yn aros mewn Canolfan Croeso am hyd at 12 wythnos cyn symud i lety arall. Yn ymarferol, mae Llywodraeth Cymru'n cyfrifo mai tua wyth mis oedd yr arhosiad cyfartalog. Roedd y dybiaeth gychwynnol yn hynod optimistaidd o ystyried yr wybodaeth a oedd ar gael ar y pryd. Yn benodol, roedd y galw am y math o lety y byddai ar Wcreiniaid ei angen ar ôl eu llety cychwynnol eisoes yn fwy na'r cyflenwad. Pan oedd Llywodraeth Cymru'n datblygu'r cynllun uwch noddwr, roedd tua 8,000 o bobl ddigartref ledled Cymru, gan gynnwys mwy na 2,000 o blant. O'r cyfanswm a oedd yn ddigartref, roedd tua 2,000 mewn gwestai neu lety gwely a brecwast.
- 1.19 Byddai Llywodraeth Cymru hefyd wedi bod yn ymwybodol bod sicrhau llety symud ymlaen yn her benodol. Ar y pryd, roedd tua 75 o deuluoedd mewn gwestai yn aros am gael eu hadsefydlu'n barhaol fel rhan o gynlluniau cynharach. Roedd cyngor swyddogion i Weinidogion ym mis Mawrth 2022 pan oedd y cynllun uwch noddwr yn cael ei sefydlu (gweler **paragraff 1.6**), yn cydnabod yr angen i ddatblygu datrysiadau tai tymor hwy. Fodd bynnag, nid oedd yn cyfeirio at risgiau a oedd yn gysylltiedig â'r diffyg capasiti tai ar y pryd. Dywedodd swyddogion wrthym fod gweinidogion wedi cael eu briffio ar wahân ar faterion ehangach digartrefedd a chapasiti tai.
- 1.20 Fe wnaeth rhai ymatebwyr i'n galwad am dystiolaeth gan sefydliadau amlygu diffyg rhagwelediad lle'r oedd pwysau tai yn y cwestiwn. Pwysleisiodd Llywodraeth Cymru wrthym ei bod wedi cynllunio ar gyfer y pwysau tai. Datblygodd y Rhaglen Gyfalaf Llety Trosiannol, a lansiwyd ym mis Gorffennaf 2022, i fynd i'r afael â phwysau ehangach yn y sector tai gan gynnwys y cynnydd posibl yn y galw oherwydd yr ymateb i Wcráin (gweler **paragraff 3.10**).



Y cyflenwad o dai yw'r un her fwyaf yr ydym yn ei hwynebu yn awr a gellid bod wedi rhagweld hyn yn hawdd ar ddechrau'r cynllun, gan nad oedd trefniadau lletya ond erioed yn debygol o fod yn fesurau interim, byrdymor. Yng Nghymru mae'r pwysau hyn yn cael eu teimlo'n fwy, gyda phwysau digartrefedd ehangach a achoswyd trwy newidiadau deddfwriaethol mewn digartrefedd, ar fyr rybudd, heb i'r system fod yn barod ar gyfer mwy o alw.

Llywodraeth leol

- 1.21 Yn ogystal â symud ymlaen i'w tai eu hunain, roedd Llywodraeth Cymru wedi rhagweld y byddai rhai Wcreiniaid yn symud ymlaen i aros gyda lletywyr. Er bod diddordeb mawr gan y cyhoedd i ddechrau mewn dod yn lletywyr, dywedodd Llywodraeth Cymru wrthym fod llawer wedi tynnu'n ôl yn ystod y broses ymgeisio. Hefyd, mae rhai Wcreiniaid wedi bod yn gyndyn o dderbyn cynigion. Ar y cyfan, sicrhawyd mwy o letywyr nag a ddefnyddiwyd mewn gwirionedd (gweler **paragraff 3.21**).
- 1.22 Tanamcangyfrifodd Llywodraeth Cymru hefyd i ba raddau y byddai'r newydd-ddyfodiaid o Wcráin yn barod i symud ymlaen o lety cychwynnol. Dywedodd sefydliadau amrywiol wrthym fod y rhan fwyaf o'r rhai a gyrhaeddodd i ddechrau wedi gobeithio dychwelyd adref yn gyflym. Roeddent felly'n gyndyn o gymryd camau tymor hwy fel ymrwymo i gytundebau rhentu. Hefyd, roedd y Canolfannau Croeso'n caniatáu iddynt fod gyda phobl a oedd yn siarad eu hiaith hwy ac wedi profi'r un digwyddiadau.
- 1.23 Rydym yn cydnabod y byddai wedi bod yn anodd rhagweld sut y byddai Wcreiniaid yn teimlo ynglŷn â symud ymlaen. Serch hynny, mae gwersi i fyfyrion yn eu cylch o'r cyfnod cynllunio cychwynnol mewn perthynas â rhagweld anghenion o safbwynt defnyddwyr gwasanaethau, gan gynnwys:
 - bod anghenion a disgwyliadau Wcreiniaid yn debygol o fod yn wahanol i'r rhai a oedd yn cael eu hadsefydlu'n barhaol fel rhan o gynlluniau eraill yn y DU; a
 - sut yr oedd y Canolfannau Croeso a llety cychwynnol arall yn sail i gymorth ar y cyd a chydlyniant yng nghyd-destun profiad trawmatig pobl, a oedd yn eu gwneud yn fwy cyndyn o symud ymlaen.



Dim blaengynllunio pan sefydlwyd y cynllun Uwch-Noddwyr ar gyfer datrysiadau tai hirdymor, gan effeithio ar ddigartrefedd mewn awdurdodau lleol ac, o bosibl, achosi cynnydd yn y prisiau mewn marchnad rhentu preifat a oedd eisoes yn chwyddedig.

Llywodraeth leol

Ar adeg gynnar fe amcangyfrifodd Llywodraeth Cymru gostau o tua £18 miliwn i letya 1,000 o Wcreiniaid mewn Canolfannau Croeso, ond bu'n rhaid iddi ailystyried y tybiaethau'n rheolaidd oherwydd niferoedd uwch ac arosiadau hwy mewn llety cychwynnol

- 1.24 Ar 11 Mawrth 2022, dyrannodd Llywodraeth Cymru £4 miliwn i ddechrau i dalu am gostau disgwylidig lletya a chefnogi 250 o ddyfodiaid o dan y cynllun uwch noddwr. Roedd cyngor gan swyddogion i Weinidogion ar 29 Mawrth 2022 yn nodi anhawster rhagfynegi costau. Roedd yn amcangyfrif y gallai cyfanswm costau lletya 1,000 o bobl mewn Canolfannau Croeso fod oddeutu £18 miliwn.
- 1.25 Gyda mwy o bobl yn cyrraedd nag y cynlluniwyd ar eu cyfer, ac yn aros mewn llety cychwynnol am yn hwy nag a ragwelwyd, roedd angen llawer mwy o lety ar Lywodraeth Cymru nag yr oedd wedi'i ddisgwyl. Mae **Rhan Dau** o'r adroddiad hwn yn nodi sut y llwyddodd i reoli'r galw ychwanegol hwn trwy ehangu nifer y Canolfannau Croeso a chaffael llety cychwynnol arall mewn gwestai a pharciau gwyliau. Bu swyddogion yn diweddarau eu cyngor i Weinidogion ar gostau llety yn rheolaidd.
- 1.26 Bu'n rhaid i Lywodraeth Cymru ddiweddarau ei hasesiad o gostau ar gyfer gwasanaethau cofleidiol yn rheolaidd hefyd (**Arddangosyn 4**). Mae'n darparu cyllid i awdurdodau lleol ar gyfer y rhan fwyaf o'r gwasanaethau hyn. Nid yw'r taliad ar gyfer gwasanaethau cofleidiol yn cynnwys gwasanaethau personol fel bwyd neu olchi dillad gan bod cost y llety'n cynnwys y gwasanaethau hynny. I ddechrau, ceisiodd Llywodraeth Cymru adnabod costau gwasanaethau cofleidiol yn unigol ar gyfer pob Canolfan Groeso. Ym mis Ebrill 2022, penderfynodd ddefnyddio fformiwla a oedd yn cynnwys:
- ffi ymlaen llaw a oedd rhwng £20,000 a £80,000, gan ddibynnu ar faint y lleoliad; ac
 - £20 y person y dydd, gan dybio cyfradd feddiannaeth o 60% yn y lleoliad.

Arddangosyn 4: nodweddion allweddol arlwy 'gofleidiol' gychwynnol Llywodraeth Cymru ar gyfer Wcreiniaid o dan y cynllun uwch noddwr



Addysg ar y safle am ddwy awr y dydd a honno'n briodol i oedran y plant. Hyfforddiant yn yr iaith Saesneg i oedolion. Gweithgareddau i blant ar safleoedd a oedd yn lletya plant.



Cardiau sim i'w defnyddio yn y DU a ffonau clyfar am ddim i oedolion heb ddull cysylltedd arall. Wi-Fi am ddim.



Mynediad diderfyn am ddim at wasanaethau cyfieithu ar y pryd dros y ffôn trwy Wasanaeth Dehongli a Chyfieithu Cymru (sefydliad dielw sy'n gweithio gyda'r sector cyhoeddus). Cyfieithwyr ar y pryd ar y safle yn ystod yr wythnos waith (lle'r oedd hynny'n bosibl).



Gofal iechyd mewnol i roi cymorth yn gyflym heb yr angen i gofrestru gyda meddyg teulu (lle'r oedd hynny'n bosibl). Roedd y gwasanaeth yn cynnwys sgrinio am diwbercwlosis.



Staff ar y safle. Swyddogion cymorth gwaith achosion yn rhoi cymorth gyda budd-daliadau, ysgolion ac ymglyfarwyddo â'r ardal leol. Roedd yr holl staff mewn Canolfannau Croeso'n cael gwiriadau diogelwch i sicrhau eu bod yn addas i weithio gyda phlant ac oedolion agored i niwed. Roedd yr holl staff hefyd yn cael hyfforddiant diogelu ac i gynorthwyo pobl i ymateb i drawma yn eu bywydau. Diogelwch ar y safle.



Cludiant am ddim o amgylch yr ardal leol gan gynnwys mynediad at ganolfannau gwaith, banciau a gwasanaethau lleol eraill.



Gwasanaeth prydau bwyd llawn ar y safle gan gynnwys tri phryd bwyd y dydd a lluniaeth ar gais. Ariennir hyn fel rhan o gost y llety.



Mynediad ar y safle at eitemau hanfodol fel cewynnau, bwyd baban ac eitemau glanweithdra.



Mynediad ar unwaith at daliadau o £200 (fel oedd yn ofynnol dan y cynllun Cartrefi i Wcráin) nes gallai Wcreiniaid gael mynediad at Gredyd Cynhwysol. Ariennir hyn ag arian a ddarparwyd i Lywodraeth Cymru gan Lywodraeth y DU.

Nodyn: Newidiodd agweddau ar yr arlwy gofleidiol dros amser, yn enwedig o fis Ionawr 2023 (gweler **paragraff 3.2**).

Ffynhonnell: Crynodeb Archwilio Cymru

- 1.27 Ym mis Gorffennaf 2022, gyda'r amrywiaeth o lety cychwynnol yn ehangu, newidiodd Llywodraeth Cymru'r fformiwla i gwmpasu lleoliadau llai â chapasiti ar gyfer llai na 50 o bobl. Ar gyfer y lleoliadau hynny, nid yw'r awdurdod lleol yn cael ffi ymlaen llaw. Yn hytrach, mae'n cael £20 y person y dydd yn seiliedig ar nifer yr Wcreiniaid yn y lleoliad.
- 1.28 Roedd Llywodraeth Cymru'n bwriadu talu costau gwasanaethau cofleidiol trwy gadw cyllid tariff Llywodraeth y DU am y cyfnod yr oedd Wcreiniaid yn eu llety cychwynnol (gweler **paragraff 1.30**). Cyfrifodd swyddogion Llywodraeth Cymru y byddai'r ffi ymlaen llaw, ar gyfer y lleoliadau mwy, a'r £20 y dydd yn cyfateb i ychydig yn llai na'r gyfradd ddyddiol ar gyfer y cyllid tariff cyffredinol y byddai Llywodraeth Cymru yn ei gael ar gyfer pob glwadolyn o Wcráin gan Lywodraeth y DU.

Gwariodd Llywodraeth Cymru £61 miliwn ar yr ymateb yn 2022-23, gydag amcangyfrif cost net o £29.2 miliwn ar ôl ystyried cyllid Llywodraeth y DU

- 1.29 Yn 2022-23, gwariodd Llywodraeth Cymru £61 miliwn ar yr ymateb i Wcráin (**Arddangosyn 5**), a wrthbwyswyd yn rhannol gan gyllid Llywodraeth y DU¹³. Y maes gwariant mwyaf, £48 miliwn, oedd llety, sy'n cynnwys costau darparu prydau bwyd a gwasanaethau personol eraill. Yr ail faes gwariant mwyaf, £8.5 miliwn, oedd y gwasanaethau cofleidiol a oedd yn cael eu cyllido trwy daliadau i awdurdodau lleol.

13 Nid yw'r ffigwr hwn o £61 miliwn yn cynnwys elfennau o'r cyllid a gafodd Llywodraeth Cymru gan Lywodraeth y DU ac y gwnaeth eu trosglwyddo'n uniongyrchol i awdurdodau lleol. Nid yw cyfanswm y gost yn cynnwys costau staff Llywodraeth Cymru nac unrhyw gostau i gyllidebau craidd gwasanaethau cyhoeddus, er enghraifft trwy ddarparu gwasanaethau gofal iechyd i Wcreiniaid, ychwaith.

Arddangosyn 5: Gwariant Llywodraeth Cymru ar yr ymateb i Wcráin, 2022-23

Maes gwariant	Gwariant (£000oedd)
Canolfannau Croeso - llety	17,290
Llety cychwynnol arall	30,744
Gwasanaethau cofleidiol ¹	8,529
Hybiau Cyrraedd ²	272
Cludiant brys	52
Canolfan Gyswllt yn cael ei rhedeg gan Gyngor Caerdydd	3,161
Gwasanaeth rhannu data	395
Cyfieithu – Gwasanaeth Dehongli a Chyfieithu Cymru	217
Taliad diolch i letywyr y Cynllun Teuluoedd o Wcráin ³	22
Costau eraill – er enghraifft, costau cyfreithiol a chyllid i Housing Justice Cymru ⁴	286
Cyfanswm y gwariant	60,968

Nodiadau:

- 1 Mae gwasanaethau cofleidiol yn cwmpasu'r cyllid a ddarparwyd i awdurdodau lleol i ddarparu ystod o wasanaethau i helpu Wcreiniaid ag anghenion sylfaenol ar ôl iddynt gyrraedd ac i'w helpu i integreiddio.
- 2 Sefydlwyd Hybiau Cyrraedd i gynorthwyo gyda llif newydd-ddyfodiaid ac roeddent yn cynnwys partneriaid lleol mewn mannau teithio allweddol (gweler **paragraff 2.19**).
- 3 Penderfynodd Llywodraeth Cymru gynnig taliadau diolch i letywyr Wcreiniaid a gyrhaeddodd trwy'r Cynllun Teuluoedd o Wcráin ond y methodd eu trefniadau gyda'u teulu.
- 4 Rhoddodd Llywodraeth Cymru gyllid i'r elusen Housing Justice Cymru i weithio gydag Airbnb.org i sicrhau llety am ddim (gweler **paragraffau 2.16 a 2.17**).

Ffynhonnell: Data Llywodraeth Cymru (heb ei archwilio)

- 1.30 Yn 2022-23, talodd Llywodraeth y DU gyllid tariff cyffredinol untro ar gyfer pob unigolyn a oedd yn cyrraedd Cymru, pa un a oeddent yn cael eu noddi gan letywr neu drwy gynllun uwch noddwr Llywodraeth Cymru¹⁴. I'r rhai a oedd yn cyrraedd ar neu cyn 31 Rhagfyr 2022 roedd y tariff cyffredinol yn £10,500 ac i'r rhai a oedd yn cyrraedd ar ôl hynny roedd yn £5,900. Diben y cyllid hwn oedd cynorthwyo awdurdodau lleol i ddarparu gwasanaethau i helpu Wcreiniaid i ymgartrefu ac integreiddio. Yn Lloegr, talodd Llywodraeth y DU y cyllid tariff yn uniongyrchol i awdurdodau lleol. Yng Nghymru, fe wnaeth Llywodraeth y DU ei drosglwyddo i Lywodraeth Cymru i'w reoli. Mae **Atodiad 2** yn nodi mwy o fanylion am gyllid gan Lywodraeth y DU, gan gynnwys ar gyfer plant ar eu pen eu hunain.
- 1.31 Dyrannodd Llywodraeth y DU gyfanswm o £60.7 miliwn o gyllid tariff cyffredinol i Lywodraeth Cymru ar gyfer 2022-23 (**Arddangosyn 6**). Mae'r cyllid hwn yn cwmpasu'r rhai a gyrhaeddodd trwy'r llwybr uwch noddwr a'r rhai a chanddynt letywyr unigol. Mae Llywodraeth Cymru'n cadw cyfran o'r cyllid ar sail pro rata ar gyfer y cyfnod yr oedd yr Wcreiniaid a gyrhaeddodd fel rhan o'r cynllun uwch noddwr yn eu llety cychwynnol. Unwaith y byddai un o wladolion Wcráin yn gadael y llety cychwynnol, byddai Llywodraeth Cymru'n trosglwyddo'r arian a oedd yn weddill i'r awdurdod lleol.

Arddangosyn 6: Cyllid gan Lywodraeth y DU a ddyrannwyd i Lywodraeth Cymru ar gyfer yr ymateb i Wcráin, 2022-23

Maes cyllid	Cyllid (£000 oedd)
Tariff cyffredinol – llwybr uwch noddwr a lletywyr unigol	60,732
Tariff addysg	12,415
Taliad diolch ar gyfer y rhai mewn llety cychwynnol ¹	1,253
Cyfanswm y cyllid a gafwyd	74,400

Nodyn:

- 1 Mae'r taliad diolch yn cwmpasu aelwydydd o Wcráin yn ystod eu harhosiad mewn llety cychwynnol. Mae'r cyllid hwn yn cyfateb i'r hyn a ddarperir i letywyr unigol. Mae'n werth £350 y mis ar gyfer pob aelwyd ym mlwyddyn gyntaf eu harhosiad yn y DU, gan godi i £500 y mis ar gyfer blwyddyn dau a thri.

Ffynhonnell: Data Llywodraeth Cymru (heb ei archwilio)

14 I ddechrau, nid oedd hi'n glir a fyddai'r cyllid tariff cyffredinol yn gyllid untro ynteu'n cael ei gyflwyno'n raddol dros dair blynedd fel gyda chynlluniau adsefydlu eraill yn y DU. Ym mis Rhagfyr 2022, cyhoeddodd Llywodraeth y DU mai cyllid untro fyddai ac y byddai'n llai ar gyfer y rhai a fyddai'n cyrraedd o 1 Ionawr 2023.

- 1.32 Llywodraeth Cymru sy'n rhoi cyfrif am y tariff llawn yn y flwyddyn y mae gwladolion Wcráin yn cyrraedd. Fodd bynnag, mae awdurdodau lleol yn hawlio tariff sy'n ymwneud ag Wcreiniaid mewn llety gyda lletywr neu lety rhent preifat bob chwarter dros 12 mis. Ni fydd y swm terfynol sydd i'w dalu drosodd mewn perthynas â newydd-ddyfodiaid yn 2022-23, na'r swm terfynol a gedwir gan Lywodraeth Cymru, yn hysbys tan ar ôl chwarter olaf 2023-24.
- 1.33 Yn seiliedig ar y ffaith bod y llwybr uwch noddwr yn gyfrifol am 46% o newydd-ddyfodiaid o Wcráin, rydym yn amcangyfrif mai tua £27.7 miliwn fyddai'r tariff cyffredinol sydd ar gael i Lywodraeth Cymru am yr amser mewn llety cychwynnol. Yn ymarferol, mae'n debygol o fod yn llai na'r ffigwr hwnnw, gan bod rhai Wcreiniaid wedi symud ymlaen o'u llety cychwynnol o fewn llai na 12 mis.
- 1.34 Darparodd Llywodraeth y DU £12.4 miliwn o gyllid tariff addysg untro i gefnogi costau addysgu plant o Wcráin yn ystod 2022-23. Trosglwyddodd Llywodraeth Cymru £9.6 miliwn i awdurdodau lleol ac fe gadwodd £2.8 miliwn. Dywedodd Llywodraeth Cymru wrthym fod y taliad gan Lywodraeth y DU wedi cael ei wneud ar sail amcangyfrifon y cytunwyd arnynt ym mis Chwefror 2023. Dywedodd wrthym fod y gwahaniaeth rhwng yr amcangyfrif a'r swm a drosglwyddwyd i'w briodoli i'r ffaith bod llai wedi cyrraedd yn chwarter olaf 2022-23 na'r disgwyl, a bod rhai plant o Wcráin (plant 2-5 oed a phobl ifanc 16-18 oed yn bennaf) heb ymgymryd ag addysg.
- 1.35 O ystyried y cyllid gan Lywodraeth y DU a gadarnhawyd ac a amcangyfrifwyd fel a nodir uchod, rydym yn cyfrifo bod cost net ymateb Llywodraeth Cymru yn 2022-23 yn £29.2 miliwn o leiaf.



**Ymateb brys
cychwynnol, gan
gynnwys llety a
chefnogaeth cofleidiol**

02

- 2.1 Mae'r rhan hon o'n hadroddiad yn ystyried sut y gwnaeth Llywodraeth Cymru, gan weithio gyda phartneriaid, roi'r ymateb ar waith yn ystod y cyfnod cychwynnol. Yn fras, rydym yn ystyried mai'r cyfnod hyd at Hydref 2022 yw'r cyfnod cychwynnol. Erbyn diwedd mis Hydref 2022, roedd y rhan fwyaf o Wcreiniaid wedi cyrraedd ac wedi ymgartrefu ers o leiaf mis.

Yr hyn y gwnaethom chwilio amdano:

Fe chwiliom ni am dystiolaeth bod Llywodraeth Cymru wedi gweithio'n effeithiol gyda phartneriaid i gyflawni ei hamcanion ar gyfer y cynllun uwch noddwr, o ran darparu llety a gwasanaethau cymorth. A'i bod wedi gwneud hynny mewn ffordd oedd yn sicrhau gwerth am arian, gan gydnabod yr amgylchiadau anodd ar gyfer yr ymateb.

Sicrhaodd Llywodraeth Cymru ddigon o lety drwy ddefnyddio gwestai a pharciau gwyliau yn ogystal â'r Canolfannau Croeso, ac er bod costau'n amrywio fe wnaeth geisio cael gwerth am arian

Fe wnaeth Llywodraeth Cymru, gan weithio gyda llywodraeth leol, sicrhau 12 Canolfan Groeso gan ddefnyddio dyfarniadau uniongyrchol heb gystadleuaeth ac ni chyhoeddwyd manylion y rhan fwyaf o gontractau.

- 2.2 Arweiniodd Llywodraeth Cymru ar waith i ddatblygu Canolfannau Croeso. Er mwyn adnabod safleoedd posibl, defnyddiodd swyddogion arweiniol eu cysylltiadau eu hunain a rhai o adrannau eraill Llywodraeth Cymru. Fe wnaethant hefyd ymateb i awgrymiadau gan bartneriaid mewn llywodraeth leol. Roedd gan Lywodraeth Cymru egwyddorion penodol ar gyfer sefydlu Canolfannau Croeso. Roedd yr egwyddorion hynny'n cynnwys yr angen am gonsensws gyda phartneriaid lleol ac y byddai'r lleoliad yn cefnogi mynediad at wasanaethau. Rhwng mis Mawrth 2022 a mis Gorffennaf 2023, fe sicrhaodd Llywodraeth Cymru ddeuddeg Canolfan Groeso ledled Cymru.
- 2.3 Cafodd y contractau ar gyfer y 12 Canolfan Groeso eu gosod heb gystadleuaeth agored. Dywedodd gwasanaeth caffael Llywodraeth Cymru fod defnyddio dyfarniadau uniongyrchol ar gyfer y tair Canolfan Groeso a gafodd eu caffael gan Lywodraeth Cymru yn briodol, ac yn unol â rheolau caffael, o ystyried brys y sefyllfa.

- 2.4 Y dull a ffafriwyd gan Lywodraeth Cymru oedd caffael Canolfannau Croeso trwy'r awdurdodau lleol perthnasol, a fyddai'n gweithio'n agos gyda'r Canolfannau Croeso ar gymorth cofleidiol. Fodd bynnag, roedd yn cydnabod y gallai fod angen caffael yn uniongyrchol lle'r oedd angen iddi sicrhau lleoliadau yn gyflym. Fe wnaeth Llywodraeth Cymru gaffael tair Canolfan Groeso yn uniongyrchol. Ar gyfer y naw arall, darparodd gyllid grant i'r awdurdodau lleol perthnasol er mwyn iddynt hwy osod contractau.
- 2.5 O dan ddeddfwriaeth caffael, dylai cyrff cyhoeddus yng Nghymru gyhoeddi Hysbysiadau Dyfarnu Contract ar gyfer pob ymarfer caffael sy'n uwch na throthwyon penodol¹⁵. Hefyd, o ddiwedd mis Ebrill 2022, mae canllawiau Llywodraeth Cymru¹⁶ yn nodi y dylai cyrff cyhoeddus gyhoeddi hysbysiadau ar gyfer rhai ymarferion caffael sy'n is na'r trothwyon. Fe ddaethom o hyd i hysbysiadau ar gyfer dau o'r deuddeg contract ar gyfer Canolfannau Croeso. Cyhoeddodd Llywodraeth Cymru un, ar gyfer ymarfer caffael a oedd uwchlaw'r trothwy deddfwriaethol. Fe wnaeth un awdurdod lleol gyhoeddi un yn hwyr, eto ar gyfer ymarfer caffael a oedd uwchlaw'r trothwy deddfwriaethol.
- 2.6 Dywedodd Llywodraeth Cymru wrthym na chyhoeddodd hysbysiadau dyfarnu contract ar gyfer dwy o'r tair Canolfan Groeso y gwnaeth eu caffael, a oedd yn is na'r trothwyon deddfwriaethol, oherwydd pryderon ynghylch diogelwch a chydlyniant. Mae'n ystyried nad oedd datgelu lleoliad y ddwy Ganolfan Groeso er budd y cyhoedd. Er bod Llywodraeth Cymru wedi pwysleisio'r pwyntiau hyn mewn ymateb i'n hymholiadau, ni welsom dystiolaeth bod y rhesymeg dros beidio â chyhoeddi hysbysiadau wedi cael ei hystyried yn weithredol a'i dogfennu ar adeg yr ymarfer caffael. Ar gyfer yr hysbysiad a gyhoeddodd, fe wnaeth Llywodraeth Cymru reoli ei phryderon trwy eithrio manylion lleoliad y Ganolfan Groeso. Ni welsom dystiolaeth bod Llywodraeth Cymru wedi gweithio gyda llywodraeth leol i sicrhau dull cyson o gyhoeddi hysbysiadau.

15 Mae'r trothwyon yn amrywio gan ddibynnu ar y math o nwyddau neu wasanaethau sy'n cael eu caffael.

16 Mae Llywodraeth Cymru, [Nodyn Polisi Caffael Cymru WPPN 02/22: Tryloywder – cyhoeddi hysbysiadau dyfarnu contract](#), Mai 2022 yn dweud bod rhaid cyhoeddi hysbysiad dyfarnu contract ar gyfer ymarferion caffael is na'r trothwy sydd â gwerth amcangyfrifedig (gan gynnwys TAW) o £12,000 neu fwy (ar gyfer awdurdodau'r llywodraeth ganolog), neu £30,000 neu fwy (ar gyfer awdurdodau ar haen is na'r llywodraeth ganolog ac ymddiriedolaethau'r GIG).

Gyda newydd-ddyfodiaid yn fwy na'r capasiti, ym mis Mehefin 2022 fe addasodd Llywodraeth Cymru ei dull gweithredu a defnyddio gwestai a llety arall yn ogystal â'r Canolfannau Croeso

- 2.7 Ym mis Mehefin 2022, cydnabu Llywodraeth Cymru, gyda niferoedd yr Wcreiniaid a oedd yn cyrraedd yn cynyddu'n gyson, na fyddai ganddi ddigon o gapasiti yn y pum Canolfan Groeso a oedd yn bodoli ar y pryd. Ochr yn ochr â pharhau i ddatblygu Canolfannau Croeso pellach, rhwng 9 Mehefin ac 15 Mehefin, archebodd Llywodraeth Cymru saith gwesty. Yna fe gontractiodd gyda cwmni archebu preifat i sicrhau mwy o westai a safleoedd eraill¹⁷. Er mwyn preifatrwydd a diogelwch, ceisiodd Llywodraeth Cymru sicrhau defnydd unigryw o leoliadau lle'r oedd hynny'n bosibl.
- 2.8 Pwysleisiodd swyddogion Llywodraeth Cymru wrthym nad oedd y berthynas â'r cwmni archebu preifat yn un drafodaethol yn unig. Fe wnaethant dynnu sylw at enghreifftiau o gydweithio gydag awdurdodau lleol, partneriaid eraill, a'r cwmni i adnabod safleoedd a rhoi'r cymorth cysylltiedig ar waith. Trwy'r contract, a wnaeth redeg rhwng mis Mehefin 2022 a mis Mehefin 2023, bu'r cwmni archebu'n rheoli llety mewn 35 o westai a 3 pharc gwyliau (**Arddangosyn 7**)¹⁸. Ar y cyfan, rhwng mis Ebrill a diwedd mis Medi 2022, cafodd tua dwy ran o dair o'r Wcreiniaid eu lletya mewn gwestai neu barciau gwyliau a thraean mewn Canolfannau Croeso.

17 Fe wnaeth Llywodraeth Cymru gaffael y cwmni gan ddefnyddio contract fframwaith Gwasanaeth Masnachol y Goron. Mae Gwasanaeth Masnachol y Goron yn asiantaeth weithredol a noddir gan Swyddfa Cabinet y DU.

18 Mae'r ffigur hwn yn cynnwys y saith gwesty a archebwyd yn uniongyrchol i ddechrau gan Lywodraeth Cymru ym mis Mehefin 2022. Fe wnaeth y cwmni archebu ysgwyddo'r cyfrifoldeb am reoli'r contractau hynny.

Arddangosyn 7: nifer yr unedau llety a'r mathau o lety a sicrhawyd gan Lywodraeth Cymru a phartneriaid



12 Canolfan Groeso



36 Gwesty



3 Pharc Gwyliau

Nodyn: Yn ogystal â'r 35 o westai a llety arall a sicrhawyd trwy'r cwmni archebu preifat, fe wnaeth un awdurdod lleol contractio'n uniongyrchol gyda gwesty a'r gost yn cael ei chyllido gan Lywodraeth Cymru.

Ffynhonnell: Dadansoddiad Archwilio Cymru o ddata Llywodraeth Cymru

2.9 O fis Mehefin 2022 ymlaen, fe wnaeth Llywodraeth Cymru fwrw ymlaen â gwaith modelu ychwanegol i ragamcanu'n well beth fyddai'r niferoedd a fyddai'n cyrraedd a'r anghenion llety a chymorth tebygol. Mae'r gwaith modelu wedi datblygu dros amser ac wedi goleuo'r cynllun ar gyfer cau Canolfannau Croeso a llety cychwynnol arall (**paragraff 3.22**).

Roedd costau llety yn amrywio'n sylweddol ond gwelsom dystiolaeth bod Llywodraeth Cymru'n ceisio sicrhau gwerth am arian

2.10 Roedd costau'r llety yn amrywio'n sylweddol. Roedd amrywiad o fewn a rhwng gwahanol fathau o lety. Canfu asesiad Llywodraeth Cymru, ar y cyfan, fod Canolfannau Croeso a pharciau gwyliau'n cynnig gwell gwerth am arian na gwestai. Mae'r amrywiad mewn costau'n adlewyrchu cyfuniad o ystyriaethau masnachol, capasiti, a'r gwahanol wasanaethau a oedd ar gael ar y safleoedd. Er enghraifft, roedd y Ganolfan Groeso gyntaf yn cynnig ystod eang o wasanaethau cymorth a gweithgareddau nad oeddent ar gael mewn canolfannau eraill. Fe wnaethom geisio canfod gyda Llywodraeth Cymru beth oedd costau unedau ar gyfer gwahanol leoedd llety. Fodd bynnag, nid oeddem yn gallu adnabod sail briodol ar gyfer cymharu.

- 2.11 Ar gyfer y Canolfannau Croeso a llety cychwynnol arall, mae Llywodraeth Cymru a phartneriaid wedi gorfod diwallu gwahanol anghenion. Mae data'r Swyddfa Gartref yn dangos bod 56% o'r newydd-ddyfodiaid trwy'r cynllun uwch noddwyr yn fenywod a bod 26% o dan 18 oed¹⁹. Maent yn cynnwys unigolion a deithiodd ar eu pennau eu hunain yn ogystal â theuluoedd o wahanol feintiau. Gallent hefyd ddod ag anifeiliaid anwes, gan arwain at rywfaint o alw am lety a oedd yn croesawu anifeiliaid anwes a gwasanaethau cynelau a chyda thua 40 o anifeiliaid anwes wedi'u lletya trwy'r cynllun uwch noddwyr ar ddechrau mis Hydref 2023.
- 2.12 Ystyriodd Llywodraeth Cymru werth am arian er gwaethaf y brys o sicrhau llety priodol. Roedd yn ceisio meincnodi costau'r Ganolfan Groeso gynnar yn erbyn y rhai sydd o dan gynlluniau adsefydlu eraill.
- 2.13 Mae Llywodraeth Cymru wedi bod yn taro cydbwysedd rhwng yr angen am lety digonol a'r risgiau o dalu am gapasiti nad oes mo'i angen. Gwelsom dystiolaeth bod Llywodraeth Cymru wedi bod yn ceisio lliniaru'r risg hon. Ar gyfer Canolfannau Croeso, mae grant Llywodraeth Cymru i awdurdodau lleol yn nodi uchafswm y costau ar gyfer y llety a'r cymorth. Ni all awdurdodau lleol ond hawlio'r costau gwirioneddol a ysgwyddwyd, a fydd yn llai na'r uchafswm lle mae lleoliadau wedi'u tanfeddiannu²⁰. Cytunodd Llywodraeth Cymru â rhai gwestai y gallai roi ystafelloedd yn ôl unwaith yr oeddent wedi bod yn wag am gyfnod. Ar gyfer Canolfan Groeso mewn prifysgol y gwnaeth ei chaffael yn uniongyrchol, sicrhaodd Llywodraeth Cymru ostyngiad mewn costau lle bu oedi cyn i Wcreiniaid gyrraedd.
- 2.14 Serch hynny, mae Llywodraeth Cymru yn cydnabod mewn rhai achosion ei bod wedi gorfod talu cost uchel yr aelwyd am leoliadau a oedd wedi'u tanfeddiannu. Mae hwn wedi bod yn fater penodol lle'r oedd y llety'n cael ei adael yn wag dros amser fel rhan o'r cynllun cau (gweler **paragraff 3.22**).
- 2.15 Gwelsom dystiolaeth glir hefyd o Lywodraeth Cymru'n craffu'n fanwl ar wariant ar lety cychwynnol mewn gwestai a pharciau gwyliau a sicrhawyd trwy'r cwmni archebu y contractiodd ag ef (gweler **paragraff 2.7**). Roedd hyn yn cynnwys profi samplau o hawliadau a dal taliadau yn ôl yn niffyg trywydd archwilio boddhaol. Ni wnaeth Llywodraeth Cymru adnewyddu'r contract pan ddaeth i ben ac yn hytrach fe gontractiodd gydag asiant archebu gwahanol i reoli'r ddarpariaeth bresennol.

19 Mae proffil demograffig y rhai a gyrhaeddodd trwy'r cynllun uwch noddwr yn wahanol i'r rhai a gyrhaeddodd gyda gwesteion unigol yng Nghymru, lle mae 67% yn fenywod a 33% o dan 18 oed.

20 Mae hyn yn adlewyrchu ein dealltwriaeth ar sail dogfennau Llywodraeth Cymru ac adolygu amodau'r grant i awdurdodau lleol. Nid ydym wedi gwirio hawliadau unigol am gyllid i wirio'r costau lle mae lleoliadau wedi'u tanfeddiannu.

- 2.16 Adnabu Llywodraeth Cymru hefyd gyfle i dynnu ar adnoddau ychwanegol a gynigiwyd gan Airbnb.org. Cydnabu Llywodraeth Cymru fod Airbnb.org, corff nid-er-elw sy'n darparu tai dros dro gyda chymorth lletywyr Airbnb, wedi addo cefnogi Wcreiniaid trwy ddarparu llety am ddim. Cynigiodd hyd at 30 diwrnod o lety i unigolyn neu deulu. Er nad oedd yn disodli llety cychwynnol, gallai helpu i atal a rheoli methiant mewn trefniadau rhwng lletywyr ac Wcreiniaid a lleihau'r pwysau ar lety dros dro arall.
- 2.17 Ym mis Gorffennaf 2022, dyfarnodd Llywodraeth Cymru grant o £60,000 i Housing Justice Cymru. Fe wnaeth yr arian hwn gyllido staff i weithio gydag Airbnb.org rhwng mis Tachwedd 2022 a mis Gorffennaf 2023 i sicrhau llety a chefnogi Wcreiniaid a oedd yn profi problemau gyda'u trefniadau lletya²¹. Dywedodd Llywodraeth Cymru wrthym fod y gwaith hwn wedi arwain at archebu llety gan 144 o aelwydydd, a oedd yn cynnwys 297 o unigolion. Dywedodd Housing Justice Cymru wrthym mai \$456,800 oedd gwerth y llety a ddarparwyd, sy'n cyfateb i tua £380,000²².

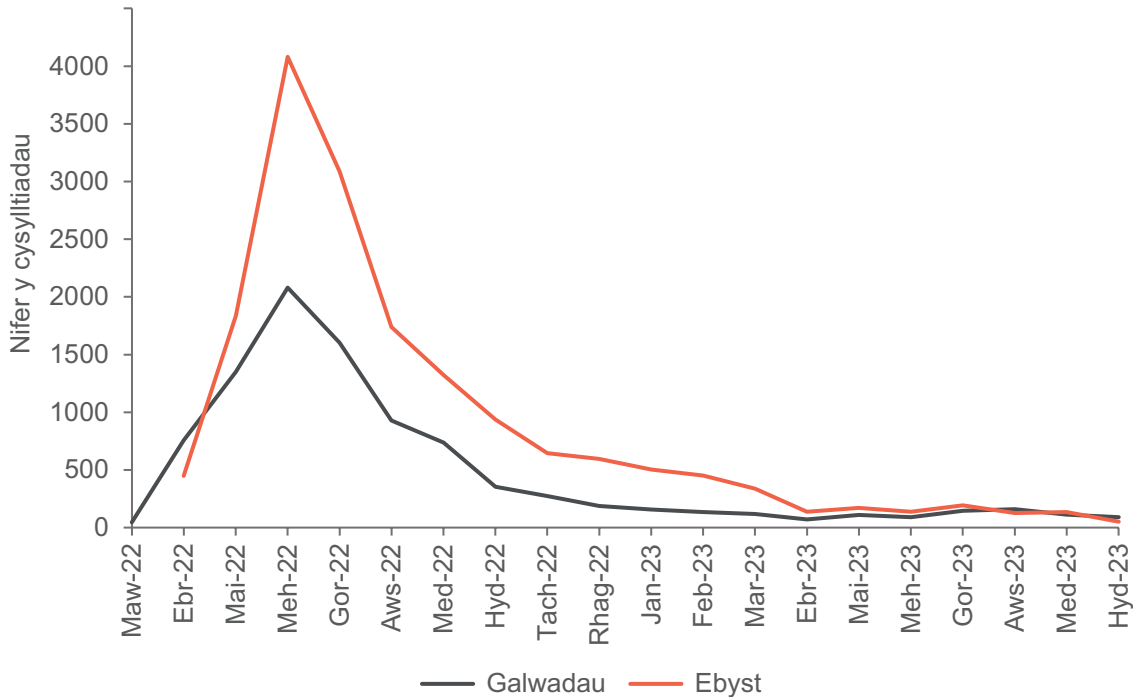
Gweithiodd Llywodraeth Cymru a'i phartneriaid gyda'i gilydd i gefnogi Wcreiniaid cyn ac ar ôl iddynt gyrraedd, gyda'r Ganolfan Gyswllt yn chwarae rhan hanfodol i gydlynu newydd-ddyfodiaid a rhoi cyngor

- 2.18 Darparodd Llywodraeth Cymru gyllid ar gyfer Cyngor Caerdydd i redeg Canolfan Gyswllt. Dywedodd swyddogion Llywodraeth Cymru a sefydliadau partner wrthym y bu gan y Ganolfan Gyswllt rôl hanfodol o ran helpu i gydlynu cymorth ymarferol i'r rhai a oedd yn cyrraedd. Fe wnaeth staff y Ganolfan Gyswllt gasglu gwybodaeth ymlaen llaw am Wcreiniaid, rhoi cyngor, a'u paru â llety. Pan oedd ei gweithgarwch ar ei hanterth, yn ystod mis Mehefin 2022, ymdriniodd y Ganolfan Gyswllt â thua 4,100 o ymholiadau trwy e-bost a thua 2,000 o alwadau (**Arddangosyn 8**).

21 Dywedodd Housing Justice Cymru wrthym fod Airbnb.org wedi darparu cyllid a dalodd am gyflogau tri aelod o staff rhwng mis Awst a mis Hydref 2022 ond mai cyllid Llywodraeth Cymru ariannodd hyn yn y cyfnod rhwng mis Tachwedd 2022 a mis Gorffennaf 2023.

22 Dyma ein cyfrifiad yn seiliedig ar gyfraddau cyfnewid cyfartalog rhwng mis Awst 2022 a mis Gorffennaf 2023.

Arddangosyn 8: galwadau a negeseuon e-bost i'r Ganolfan Gyswilt, rhwng mis Mawrth 2022 a mis Hydref 2023



Noder: Dros y cyfnod a ddangosir roedd 9,510 o alwadau a 16,942 o negeseuon e-bost i gyd.

Ffynhonnell: Data'r Ganolfan Gyswilt

2.19 Bu Llywodraeth Cymru hefyd yn gweithio gyda phartneriaid i ddatblygu Hybiau Cyrraedd. Nod Hybiau Cyrraedd oedd galluogi llif pobl i Ganolfannau Croeso a llety cychwynnol arall. Roedd yr Hybiau mewn chwe lleoliad allweddol: Porthladd Caergybi, Porthladd Abergwaun, Doc Penfro, Maes Awyr Caerdydd, Swyddfa Ganolog Cyngor Caerdydd (ger gorsaf reilffordd Caerdydd Canolog) a Gorsaf Reilffordd Gyffredinol Wrecsam. Arweiniodd yr awdurdodau lleol perthnasol ar sefydlu a rheoli'r Hybiau. Gwnaethant hyn gyda chymorth gan Lywodraeth Cymru a phartneriaid eraill gan gynnwys Fforymau Lleol Cymru Gydnerth, darparwyr cludiant, a mudiadau gwirfoddol.

2.20 Fe wnaeth rhai ymatebwyr i'n galwad am dystiolaeth gan sefydliadau a rhanddeiliaid y buom yn siarad gyda nhw amlygu gwersi i'w dysgu am y broses gyrraedd. Er enghraifft:

- dywedodd rhai fod y system a ddefnyddiwyd i ddechrau i dracio'r Wcreiniaid yn gymhleth. Nododd un awdurdod lleol bryderon, cyn i'r gwasanaeth rhannu data ddod ar-lein ym mis Awst 2022, bod yn rhaid iddynt wneud gwiriadau â llaw rhwng taenlenni a negeseuon e-bost er mwyn sicrhau nad oedd unigolion yn cael eu colli yn y system.
- mynegodd rhai awdurdodau lleol bryder ynghylch cael eu hysbysu'n hwyr bod Wcreiniaid yn cyrraedd ardaloedd yr awdurdodau lleol.

Ar y cyfan, bu Llywodraeth Cymru a'i phartneriaid yn cydweithio'n dda i helpu Wcreiniaid i gael mynediad at wasanaethau cyhoeddus prif ffrwd, er y bu rhai problemau a oedd yn ymwneud â mynediad at ofal iechyd.

2.21 Wrth ystyried ymateb ehangach y sector cyhoeddus, fe wnaethom ganolbwyntio ar yr ymdrechion uniongyrchol i letya ac integreiddio'r rhai a oedd yn cyrraedd. Fe wnaethom hefyd fwrw golwg ar lefel uchel ar faterion allweddol ar gyfer gofal iechyd ac ysgolion. Rydym yn cydnabod bod gan Wcreiniaid a oedd yn cyrraedd Cymru anghenion ehangach am wasanaethau gofal, addysg, cludiant a gwasanaethau eraill. Roedd gan ardaloedd rhai awdurdodau lleol eisoes brofiad perthnasol a systemau ar waith o'u hymwneud â chynlluniau adsefydlu a lloches blaenorol. I eraill, mae rhoi cymorth o'r fath wedi bod yn her newydd.

2.22 Ar y cyfan, mae'r ymatebion i'n galwadau am dystiolaeth gan sefydliadau ac unigolion ac adborth gan gyrff y trydydd sector yn dangos bod gyrff cyhoeddus wedi cydweithio'n dda. Fe wnaeth sawl ymatebydd i'n galwad am dystiolaeth gan unigolion amlygu gwaith i gefnogi cydlyniant a'r cymorth ehangach gan gyrff y sector cyhoeddus a'r trydydd sector.



Yn y dyddiau cyntaf ar ôl cyrraedd, fe wnaeth [enw wedi'i dynnu allan] waith ardderchog yn trefnu'r holl eitemau angenrheidiol: cymorth ariannol gan y llywodraeth, esboniadau ynglŷn â gwaith gofal iechyd, darparu dogfennau i gofrestru gyda meddyg, fy helpu gyda'r cais am Gredyd Cynhwysol a Chredyd Pensiwn ar gyfer fy mam. Hefyd, cyn i ni gyrraedd, roedd fy mab hynaf eisoes wedi cael lle mewn ysgol leol, ac yna fe grëwyd amodau ffafriol iddo addasu. Mae'r gymuned leol wedi ein cefnogi'n gynnes a diffuant iawn ers i ni lanio ym Mhrydain tan nawr.

Wcreiniad



Diolch yn fawr iawn i Lywodraeth Cymru a'r holl bobl gysylltiedig am y croeso cynnes iawn a'r cymorth parhaus. Mae mudiadau gwirfoddol yn gweithio'n dda iawn!

Wcreiniad



Mae cymuned ein tref yn cefnogi Wcreiniaid yn berffaith ac yn helpu i addasu yn y gymuned diolch i'r modd y maent wedi ein cynnwys mewn amryw ddigwyddiadau diwylliannol ac eraill

Wcreiniad



Mae'r awdurdodau lleol yn gadarnhaol iawn ynglŷn â chefnogi ffoaduriaid, plant mewn ysgolion a'r holl sefydliadau eraill

Wcreiniad

2.23 Fe wnaeth y newid o ddefnyddio Canolfannau Croeso yn unig i ystod ehangach o lety, a hwnnw'n llety wedi'i wasgaru'n fwy, ychwanegu at yr heriau a oedd yn cael eu hwynebu. Ym mis Gorffennaf 2022, rhoddodd swyddogion Llywodraeth Cymru wybod i Weinidogion bod awdurdodau lleol, byrddau iechyd a gwasanaethau cymorth eraill o dan straen sylweddol ac ychwanegol oherwydd y dull 'tameidiog'. Roedd yr ystod ehangach o fathau o lety hefyd yn lleihau rheolaeth cyrff cyhoeddus dros feysydd fel gwiriadau cefndir ar gyfer staff, a oedd yn ofyniad ar gyfer Canolfannau Croeso.

- 2.24 I'r GIG, yr her gychwynnol allweddol oedd cofrestru newydd-ddyfodiaid gyda gwasanaethau gofal sylfaenol a rheoli prosesau sgrinio iechyd a brechiadau. Mae gan Wcráin nifer uchel o achosion o dwbercwlosis a'r bumed lefel uchaf o dwbercwlosis sy'n gwrthsefyll meddyginiaeth i gael ei chofnodi yn y byd. Felly mae byrddau iechyd wedi blaenoriaethu rhaglenni sgrinio a brechu, gan dargedu Wcreiniaid yn y Canolfannau Croeso a llety cychwynnol arall. Cytunodd GIG Cymru hefyd ar ddull cenedlaethol o ariannu gofal i Wcreiniaid a oedd yn cyrraedd ag anghenion gofal iechyd cymhleth ac fe drefnodd fod amrywiaeth o gymorth a chyngor iechyd meddwl ar gael yn seiliedig ar ddull sy'n ystyriol o drawma²³.
- 2.25 Fe wnaeth un Bwrdd Iechyd a ymatebodd i'n galwad am dystiolaeth gan sefydliadau bwysleisio bod y gweithgarwch sgrinio wedi creu peth wmbredd o waith ychwanegol. Dywedodd wrthym fod pob presenoldeb ar gyfer sgrinio'n esgor ar bum presenoldeb pellach ar gyfartaledd ar gyfer profion gwaed, pelydr-x a chyrsgiau imiwneiddio.
- 2.26 Fe wnaeth ymatebwyr i'n galwadau am dystiolaeth nodi rhai pryderon am ofal iechyd hefyd. Soniodd rhai sefydliadau am bryderon ynghylch pwysau ychwanegol ar feddygfeydd teulu a gwasanaethau deintyddol mewn cymunedau a oedd yn agos at Ganolfannau Croeso a llety cychwynnol arall. Fe wnaeth rhai Wcreiniaid eu hunain godi pryderon ynghylch mynediad at ofal iechyd, er bod eraill wedi darparu sylwadau cadarnhaol am eu profiad²⁴. Fe wnaeth rhai ymatebwyr i'r ddwy alwad am dystiolaeth amlygu heriau penodol i'r rhai ag anghenion gofal iechyd cymhleth a pharhaus.

23 Gellir dod o hyd i wybodaeth am ymarfer sy'n ystyriol o drawma yn Hyb Ace Cymru, [Cymru sy'n Ystyriol o Drawma: Ymagwedd Gymdeithasol at Ddeall, Atal a Chefnogi Effeithiau Trawma ac Adfyd](#), Gorffennaf 2022.

24 Rydym yn deall y gallai'r rhai a oedd yn cyrraedd fod wedi bod â disgwyliadau gwahanol o ofal iechyd yn seiliedig ar eu profiadau o system Wcráin.



Yr hyn a sylwom ni oedd bod gwasanaethau gofal iechyd . . . wedi ei chael hi'n anodd ateb y galw lle'r oedd angen cymorth ychwanegol/gwahanol ar unigolion. Rydym yn cydnabod na allai Llywodraeth Cymru gael ei gweld yn darparu mynediad gwell at wasanaethau ar gyfer ffoaduriaid o Wcráin ond pan fo rhywun dall yn cael ei gadael heb wasanaethau neu adnoddau am bod rhestr aros o ddwy flynedd i "weld" meddyg ymgynghorol, mae'n anodd ei helpu hi i ddal i fod ag agwedd gadarnhaol. Rydym yn gwybod am Wcreiniaid sydd wedi mynd yn ôl i Wcráin i gael mynediad at wasanaethau gofal iechyd gan y bydd yn gynt/yn well iddynt gael triniaeth mewn gwlad sydd wedi'i dinistrio gan ryfel nag yn y DU.

Llywodraeth leol



Mae meddygaeth yn hollol wahanol. Mae arnaf wastad ofn mynd yn sâl gan bod profiad fy nghydwladwyr wedi bod yn drist yn anffodus, gyda chiwiau hir iawn.

Wcreiniad



Mae'n anodd iawn cael apwyntiad gyda meddyg teulu. Dydw i ddim hyd yn oed yn sôn am ddeintyddion.

Wcreiniad



Aeth fy mab yn sâl gyda diabetes yn barod yn y DU ac roeddem yn yr ysbyty am wythnos. Roedd yr amodau yn yr ysbyty'n dda iawn, roedd agwedd y staff yn wych, roedd y bwyd am ddim.

Wcreiniad

2.27 I blant a phobl ifanc o oed ysgol, roedd dull cychwynnol Llywodraeth Cymru'n cynnwys darparu dwy awr y dydd mewn Canolfannau Croeso. Roedd hi'n bwysig gan Lywodraeth Cymru nad oedd ysgolion a oedd agosaf at Ganolfan Groeso'n cael eu gorlethu²⁵. Hefyd, roedd yn bwriadu i ddarpariaeth ar y safle leihau i'r eithaf y risg y byddai addysg yn rhwystr rhag symud ymlaen pe bai teuluoedd yn ymsefydlu mewn ysgol yn agos at y Ganolfan Groeso. Er iddo nodi argaeledd ysgol Wcreineg ar-lein, dywedodd un awdurdod lleol a ymatebodd i'n galwad am dystiolaeth gan sefydliadau wrthym fod rhai rhieni o Wcráin yn teimlo'n rhwystredig nad oedd eu plant yn mynychu addysg yn y cnawd yn syth.

25 Nid oedd cymorth addysg pwrpasol ar y safle'n cael ei roi bob amser mewn gwestai am resymau gan gynnwys diffyg darbodion maint, natur dros dro arfaethedig llety penodol, a chyfyngiadau rhai lleoliadau. Yn hytrach, cafodd teuluoedd eu hannog i gofrestru gydag ysgolion lleol.



Rheolaeth barhaus ar yr ymateb a chynlluniau ar gyfer y dyfodol

03

- 3.1 Mae'r rhan hon o'r adroddiad yn ystyried sut y mae Llywodraeth Cymru, gan weithio gyda phartneriaid, wedi rheoli'r ymateb y tu hwnt i'r cyfnod brys cychwynnol. Mae'n ymdrin â newidiadau i'r dull o letya Wcreiniaid a oedd yn cyrraedd trwy gynllun uwch noddwr Llywodraeth Cymru ac i'r cymorth ehangach y maent yn ei gael gan wasanaethau cyhoeddus. Mae hefyd yn ymdrin â chostau parhaus.

Yr hyn y gwnaethom chwilio amdano:

Fe wnaethom chwilio am dystiolaeth bod Llywodraeth Cymru wedi gweithio'n effeithiol gyda phartneriaid i addasu'r cynlluniau a'r trefniadau'n briodol wrth i'r ymateb symud o'r cyfnod brys cychwynnol.

Yn benodol, fe wnaethom ystyried a wnaeth Llywodraeth Cymru gymhwyso gwersi ac adborth, gan gynnwys gan Wcreiniaid, i: addasu'r dull llywodraethu a gwneud penderfyniadau; addasu'r strategaeth ar y cyfan ar gyfer cefnogi Wcreiniaid; a diweddarau cynlluniau ariannol.

Yn dilyn y cyfnod cychwynnol, mae'r ffocws wedi newid i gynorthwyo Wcreiniaid i symud allan o lety cychwynnol trwy gyfuniad o gymhellion a chreu capasiti tai ychwanegol

Mae Llywodraeth Cymru'n bwriadu y byddai newidiadau i'w 'harlwy gofleidiol' yn cymhell pobl i symud ymlaen o lety cychwynnol, ac yn sicrhau mwy o gyfartalwch â grwpiau eraill ac arnynt angen cymorth.

- 3.2 Mae Llywodraeth Cymru wedi lleihau ei 'harlwy gofleidiol' ar gyfer Wcreiniaid. Mae hyn yn adlewyrchu ei hawydd i symud tuag at gyfartalwch â grwpiau eraill, hybu cydlyniant, ac annog pobl i symud ymlaen o lety cychwynnol. Cydnabu Llywodraeth Cymru fod yr arlwy gychwynnol i Wcreiniaid o dan y cynllun uwch noddwr yn fwy hael nag i Wcreiniaid a oedd yn aros gyda noddwyr unigol a'r rhai a oedd yng Nghymru o dan gynlluniau adsefydlu eraill. Fe wnaeth nifer o ymatebwyr i'n galwad ni am dystiolaeth gan sefydliadau a rhanddeiliaid eraill y buom yn siarad gyda hwy dynnu sylw hefyd at yr anghyfartalwch â grwpiau mewnfudwyr eraill ac â'r rhai yn y boblogaeth ehangach sy'n ddiartref ac mewn llety dros dro.

3.3 Roedd newidiadau allweddol i'r arlwy gofleidiol o fis Ionawr 2023 yn cynnwys:

- darparu dau bryd bwyd y dydd, yn hytrach na thri, ac annog Wcreiniaid i goginio eu bwyd eu hunain y talwyd amdano â'u harian eu hunain. Lle'r oedd cyfleusterau ar gael, daeth yr holl brydau bwyd yn rhai hunanarlwyo. Cyfrifodd Llywodraeth Cymru y byddai'n arbed £2 filiwn rhwng mis Ionawr a diwedd mis Mawrth 2023;
- annog Wcreiniaid i olchi eu dillad eu hunain neu dalu ffi am ddefnyddio cyfleusterau yn y llety cychwynnol neu'n agos ato;
- ei gwneud yn ofynnol i Wcreiniaid ag anifeiliaid anwes dalu'r holl filiau bwyd, milfeddygol a biliau eraill heblaw am gostau cadw mewn cynel neu gathdy; a
- newid darpariaeth addysg o ddarpariaeth ar y safle (gweler **paragraff 2.27**) yn bresenoldeb mewn ysgolion prif ffrwd. Dechreuodd y newid hwn ym mis Medi 2022.

3.4 Mae Llywodraeth Cymru o'r farn, yn ogystal ag arbed arian, bod y newidiadau wedi ymateb i adborth gan Wcreiniaid. Bu gan Lywodraeth Cymru a'i phartneriaid ddulliau amrywiol o ymgysylltu ag Wcreiniaid a chasglu adborth. Roedd y rhain yn cynnwys fforwm ar y cyfryngau cymdeithasol²⁶ ac ymgysylltu â chyrrff cenedlaethol a lleol yn y trydydd sector a oedd yn gweithio gydag Wcreiniaid. Mewn cyngor i'r gweinidogion ym mis Hydref 2022, nododd swyddogion fod Wcreiniaid o'r farn bod yr arlwy gychwynnol yn rhwystr i'w hannibyniaeth. Roedd y cyngor yn nodi bod gweithgareddau fel coginio'n rhan allweddol o fywyd cymdeithasol a diwylliant yn Wcráin, felly bod llawer o Wcreiniaid yn awyddus i gael yr opsiwn hwnnw.

²⁶ O fis Ionawr 2023, fe wnaeth Llywodraeth Cymru hefyd gcontractio Wcreiniad a oedd wedi cael ei adsefydlu i Gymru ac a oedd yn arwain grŵp helaeth ar y cyfryngau cymdeithasol ar gyfer Wcreiniaid eraill fel ymgynghorydd diwyllianol rhan-amser.

O dan bolisi gwrthodiadau a gyflwynwyd o fis Ionawr 2023, mae Wcreiniaid mewn llety cychwynnol yn wynebu gordal os ydynt yn gwrthod dau gynnig rhesymol o lety symud ymlaen.

- 3.5 O fis Ionawr 2023, yn dilyn cyfnod prawf cychwynnol mewn rhai awdurdodau lleol, cyflwynodd Llywodraeth Cymru bolisi gwrthodiadau. O dan y fersiwn o'r polisi hwnnw a oedd mewn grym ar adeg drafftio'r adroddiad hwn²⁷, os yw Wcreiniaid yn gwrthod dau gynnig rhesymol o lety gan awdurdodau lleol, a hynny heb reswm da, rhaid iddynt dalu 'tâl gwasanaeth' wythnosol sydd rhwng £25 a £105 yr aelwyd²⁸. Bwriad y tâl yw cyfrannu at y costau ychwanegol y mae awdurdodau lleol yn eu hwynebu wrth helpu pobl i ddod o hyd i lety arall. Gweithiodd Llywodraeth Cymru gyda'i phartneriaid i ddatblygu'r polisi ac fe gynhaliodd ddigwyddiadau i roi cymorth i'w gymhwyso.
- 3.6 Cyfeiriodd rhai ymatebwyr i'n galwad am dystiolaeth gan sefydliadau at y polisi gwrthodiadau. Dywedodd un awdurdod lleol ei bod yn hen bryd ei gyflwyno. Fodd bynnag, awgrymodd un corff yn y trydydd sector nad oedd awdurdodau lleol yn gweinyddu taliadau'n gyson. Fe wnaethant nodi hefyd bod y taliadau'n gymharol fach o'i gymharu â thalu am lety preifat.
- 3.7 Ni wnaethom ystyried sut y mae awdurdodau lleol wedi cymhwyso'r polisi gwrthodiadau. Mae data a ddarparwyd gan awdurdodau lleol ar gyfer Llywodraeth Cymru'n dangos mai dim ond un awdurdod lleol oedd wedi cymhwyso'r tâl gwrthodiadau erbyn diwedd mis Mehefin 2023, gan godi cyfanswm o tua £2,000. Mae Llywodraeth Cymru'n disgwyl bod mwy wedi gwneud hynny ers mis Mehefin, ond nid oedd y data hwn wedi cael ei goladu ar adeg drafftio ein hadroddiad ni. Mae'r data'n rhan o ymarfer casglu data ehangach a gynhelir bob chwarter.

27 Mae Llywodraeth Cymru wedi bod yn adolygu'r polisi ac fe wnaeth ei ddiweddarau yn hydref 2023, gan gynnwys diweddarau'r taliadau.

28 Mae'r tâl yn amrywio, gan ddibynnu ar nifer y bobl ym mhob aelwyd ac mae'n cynyddu ymhellach am bob gwrthodiad gyda'r tâl uchaf yn cael ei gymhwyso ar ôl 4 gwrthodiad.

Mae Llywodraeth Cymru a'i phartneriaid yn amcanu at sicrhau llety symud ymlaen ychwanegol

- 3.8 Yn ein galwad am dystiolaeth gan sefydliadau, nododd 19 allan o 28 o ymatebwyr fod tai'n fater parhaus allweddol. Mae sicrhau llety ychwanegol, a phriodol, i Wcreiniaid symud iddo wedi dod yn flaenoriaeth allweddol i Lywodraeth Cymru a'i phartneriaid.
- 3.9 Roedd Llywodraeth Cymru eisoes yn ceisio cynyddu'r cyflenwad o lety fforddiadwy cyn yr ymateb i Wcráin. Mae ganddi darged i ddarparu 20,000 o gartrefi fforddiadwy newydd erbyn 2026.
- 3.10 Ym mis Gorffennaf 2022, lansiodd Llywodraeth Cymru ei Rhaglen Gyfalaf Llety Trosiannol (TACP) i sicrhau tai trosiannol. O dan y Rhaglen Gyfalaf Llety Trosiannol, gall awdurdodau lleol a landlordiaid cymdeithasol cofrestredig wneud cais am gyllid i sicrhau unedau eiddo presennol y gellid eu hail-bwrpasu neu eu huwchraddio i'w defnyddio fel llety. Gallant hefyd ddefnyddio cyllid i sefydlu llety modwlar trosiannol. Y nod oedd darparu tai tymor hwy i'r rhai ag anghenion tai, gan gynnwys pobl mewn llety dros dro yn ogystal ag Wcreiniaid a ffoaduriaid mewn llety dros dro o dan gynlluniau adsefydlu eraill.
- 3.11 Yn 2022-23, gwariodd Llywodraeth Cymru £76.4 miliwn ar y Rhaglen Gyfalaf Llety Trosiannol. Dywedodd swyddogion Llywodraeth Cymru wrthym fod y rhaglen wedi darparu 936 o gartrefi yn 2022-23. Mae dyrannu'r tai hynny rhwng gwahanol grwpiau'n fater ar gyfer blaenoriaethu lleol gan ddibynnu ar yr angen. Mae Llywodraeth Cymru'n casglu gwybodaeth am bwy sy'n symud i unedau eiddo a ddarperir drwy'r Rhaglen Gyfalaf Llety Trosiannol fel rhan o fonitro blynyddol. Ar hyn o bryd mae'n dal i aros am rai ffurflenni gan awdurdodau lleol a landlordiaid cymdeithasol cofrestredig cyn dadansoddi'r data.

Mae Llywodraeth Cymru yn ariannu awdurdodau lleol i gynorthwyo Wcreiniaid gyda'r broses o ddod o hyd i dai newydd

- 3.12 Ar ôl cyhoeddi ym mis Rhagfyr 2022 mai cyllid untro fyddai cyllid tariff (gweler **paragraff 1.30**), fe sefydlodd Llywodraeth y DU gronfa werth £150 miliwn i helpu Wcreiniaid i symud i mewn i'w cartrefi eu hunain a lleihau'r risg o ddigartrefedd. Cafodd Llywodraeth Cymru £8.2 miliwn ar gyfer 2023-24, a drosglwyddodd i awdurdodau lleol. Gan ragweld y byddai'n cael cyllid gan Lywodraeth y DU, roedd Llywodraeth Cymru eisoes wedi dyrannu £2 filiwn o'i chyllideb i roi cymorth i symud ymlaen, a gymerwyd wedyn o'r £8.2 miliwn.
- 3.13 Mae gan awdurdodau lleol ddisgresiwn sylweddol o ran sut y gallant ddefnyddio'r cyllid i roi cymorth i symud ymlaen. Gallant hefyd ei ddefnyddio i gynorthwyo Wcreiniaid i symud i rywle arall yng Nghymru neu'r DU. Mae rhai wedi ei gyfuno â'r cyllid y maent yn ei gael i ddarparu gwasanaethau cofleidiol er mwyn cyflogi swyddogion adsefydlu a symud ymlaen a rhoi cymorth ar gyfer llety tymor hwy. Mae cymorth o'r fath yn cynnwys darparu bondiau, gweithredu fel gwarantwyr rhent, neu ddarparu rhent ymlaen llaw.
- 3.14 Ym mis Mai 2022, fe gytunodd Llywodraeth Cymru a llywodraeth leol ar 'Cartrefi i Wcráin: Fframwaith ar gyfer Llety'. Mae'r fframwaith wedi bod yn cael ei ddiweddarau trwy gydol y rhaglen. Un nodwedd gyffredin fu cytundeb y byddai Wcreiniaid yn cael eu gwasgaru ledled ardaloedd awdurdodau lleol ar ôl gadael llety cychwynnol, gan ddefnyddio fformiwla²⁹. Y nod oedd sicrhau nad oedd awdurdodau lleol â Chanolfannau Croeso neu lety cychwynnol arall yn eu hardal yn wynebu baich ychwanegol diangen ar y stoc dai leol.
- 3.15 Ers mis Gorffennaf 2023, mae Llywodraeth Cymru wedi bod yn ariannu Tasglu Symud Ymlaen Cenedlaethol, gyda staff yn cael eu cyflogi gan Gyngor Bwrdeistref Sirol Blaenau Gwent. Nod y Tasglu yw helpu pobl i symud ymlaen yn lleol a helpu i sicrhau bod Wcreiniaid yn cael eu lletya yn unol â'r gyfran o'r boblogaeth. Yn ymarferol, ceir cyfyngiadau o ran i ba raddau y gall awdurdodau lleol wasgaru pobl yn unol â'r fformiwla. Gall Wcreiniaid wneud eu dewisiadau eu hunain ynghylch ble i rentu eiddo preifat.
- 3.16 Er nad yw'n gofnod llawn, mae data Llywodraeth Cymru'n dynodi bod 71% o'r Wcreiniaid a gyrhaeddodd trwy'r cynllun uwch noddwr sydd wedi gadael eu llety cychwynnol wedi mynd i mewn i 'lety symud ymlaen' naill ai mewn tai cymdeithasol neu yn y sector preifat (**Arddangosyn 9**). Mae tua 13% wedi mynd ymlaen i fyw gyda lletywr preifat ac mae cyfran debyg wedi dychwelyd i Wcráin.

29 Mae'r meini prawf yn cynnwys: maint y boblogaeth leol; nifer yr Wcreiniaid sydd eisoes yn cael eu lletya gan unigolion trwy'r rhaglen Cartrefi i Wcráin; nifer y bobl sy'n ddigartref; a nifer y ceiswyr lloches a gartrefwyd o dan gynlluniau gwasgaru blaenorol.

Arddangosyn 9: data dangosol ar gyrchfan Wcreiniaid a gyrhaeddodd trwy gynllun uwch noddwr Llywodraeth Cymru ar ôl iddynt adael eu llety cychwynol cyntafl



71%

wedi mynd i lety
symud ymlaen fel
eiddo rhent preifat



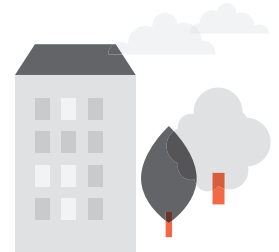
13%

wedi
dychwelyd
i Wcráin



13%

wedi mynd i fyw
gyda noddwr /
lletywr



2%

wedi symud i lety
arall²

Nodiadau:

- 1 Nid oes gan Lywodraeth Cymru gofnod llawn o statws symud ymlaen pob Wcreiniad. Mae'r dadansoddiad hwn yn seiliedig ar ddata Llywodraeth Cymru sy'n cwmpasu 2,226 o Wcreiniaid sydd wedi symud ymlaen o'u llety cychwynol cyntaf. Dylid trin y data fel data dangosol ac nid yw wedi bod trwy wiriadau ansawdd.
- 2 Mae 'llety arall' yn cynnwys pobl sydd wedi symud i mewn i'r ysbyty, sydd wedi gadael dros dro, neu wedi symud i mewn i lety dros dro.

Ffynhonnell: Data Llywodraeth Cymru

3.17 Er gwaethaf y fframwaith y cytunwyd arno, mae Llywodraeth Cymru ac awdurdodau lleol yn dal i wynebu dewisiadau anodd wrth daro cydbwysedd rhwng anghenion tai Wcreiniaid ac anghenion tai pobl eraill. Soniodd rhai Wcreiniaid a ymatebodd i'n galwad am dystiolaeth gan unigolion am gael eu symud allan o lety cychwynol, neu eu symud o gwmpas, ac am y diffyg dewisiadau eraill fforddiadwy. Nid ydym wedi gwirio profiadau'r unigolion hyn. Dywedodd Llywodraeth Cymru wrthym nad oes unrhyw Wcreiniad wedi cael ei droi allan a'i wneud yn ddigartref o ganlyniad i weithgarwch cau.



. . . Dydy fy ngwybodaeth o'r Saesneg ddim yn dda . . . Rwyf ar fy mhen fy hun gyda phlentyn, felly mae rhentu'n anodd i mi. Mae arnaf angen tŷ cymdeithasol a help yn [ardal awdurdod lleol] lle mae llawer o sefydliadau addysgol a diwylliannol. Dydw i ddim yn gwybod at bwy i droi am help.

Wcreiniad



[O ran] tai, fe wnaethant addo un peth, ond yn y pen draw fe wnaethant ein twyllo. Os gwnaethoch ganiatáu i ni ddod i mewn, yna dylech fod wedi darparu llety. Ac yn y diwedd, rydym yn cael ein cicio allan ym mhob ffordd bosibl am y rhent, sy'n rhy ddrud o lawer.

Wcreiniad

Fe wnaeth un ymatebydd Wcreinaidd i'n galwad am dystiolaeth gan unigolion ddisgrifio eu stori bersonol o fethu â dod o hyd i lety arall yn lleol cyn cael eu symud i safle llety cychwynnol arall gryn bellter i ffwrdd pan gafodd y llety cychwynnol yr oeddent wedi bod yn byw ynddo am flwyddyn ei gau. Fe wnaethant ddisgrifio effaith negyddol ar seicoleg ac addysg eu plentyn a'u hamgylchiadau personol:



Pan ddaethom ni yma ar y cynllun uwch-noddwr, roeddwn yn sicr y byddent yn darparu ar ein cyfer ac na fyddwn yn poeni ble a sut i chwilio am dŷ, heb wybod yr iaith. Mae arnaf angen tŷ cymdeithasol. Rwy'n teimlo'n ddiamddiffyn.

Wcreiniad

Mae Llywodraeth Cymru wedi ceisio annog mwy o bobl i wirfoddoli i letya a chynnal trefniadau lletya presennol trwy ychwanegu at daliadau llywodraeth y DU

3.18 Nid yw Llywodraeth Cymru'n rheoli elfen noddwr unigol cynllun Cartrefi i Wcráin y DU ond mae wedi bod yn ymwybodol o gyfleoedd a risgiau mewn perthynas â'r cynllun hwnnw yng Nghymru. Yn yr adroddiad a gyhoeddodd ym mis Hydref 2023, mae'r Swyddfa Archwilio Genedlaethol yn nodi sut y mae Llywodraeth y DU ac awdurdodau lleol yn rheoli'r risg y gall methiant trefniadau lletya adael unigolion neu deuluoedd yn ddigartref. Yng Nghymru, rhagwelodd Llywodraeth Cymru ac awdurdodau lleol, ac mewn rhai achosion fe wnaethant reoli, y risg hon trwy letya Wcreiniaid yr oedd eu trefniadau lletya'n methu mewn Canolfannau Croeso neu lety cychwynnol arall³⁰.

30 Nid oes gan Lywodraeth Cymru set ddata lawn ond mae ganddi gofnodion ar gyfer 32 o unigolion a aeth i mewn i Ganolfan Croeso neu lety cychwynnol arall a hwythau wedi bod gyda lletywr unigol cyn hynny.

- 3.19 Mae Llywodraeth Cymru hefyd wedi ceisio annog lletywyr newydd i ddod ymlaen. Mae hyn wedi bod yn rhan o'r dull o helpu Wcreiniaid i symud ymlaen o'u llety cychwynnol yn ogystal â chaniatáu i awdurdodau lleol ail-baru pobl lle mae'r trefniadau lletya unigol yn methu. Mae Llywodraeth Cymru wedi ceisio cynyddu nifer y lletywyr newydd posibl trwy gyfuniad o ymgyrchoedd cyhoeddusrwydd, ariannu gwiriadau cefndir cyflym, a thrwy gynyddu'r taliadau diolch i letywyr³¹. Cyflwynodd gronfa ddata genedlaethol o letywyr hefyd, fel bod awdurdodau lleol yn gallu paru Wcreiniaid â lletywyr ledled Cymru.
- 3.20 Daw'r taliadau diolch oddi wrth Lywodraeth y DU i'r lletywyr trwy lywodraeth leol. Ym mis Rhagfyr 2022, penderfynodd Llywodraeth y DU gynyddu taliadau i letywyr o £350 i £500 y mis ar gyfer ail flwyddyn arhosiad yr Wcreiniaid yn y DU. Roedd Llywodraeth Cymru o'r farn bod hyn yn creu anghyfartalwch. Roedd yn arbennig o bryderus y gallai anghymell lletywyr newydd rhag dod ymlaen neu beri i letywyr Wcreiniaid yn eu blwyddyn gyntaf roi'r gorau iddi. Felly, penderfynodd y byddai, o fis Ebrill 2023 ymlaen, yn ychwanegu at y taliad diolch ar gyfer lletywyr newydd neu'r rhai a oedd yn lletya Wcreiniaid a oedd yn dal yn eu blwyddyn gyntaf gan ei gynyddu i £500 y mis.
- 3.21 Rydym yn deall y gall Wcreiniaid fod yn gyndyn o dderbyn cynigion i'w lletya, gan eu bod yn gweld yr opsiwn hwn yn llai deniadol na'r llety cychwynnol. Yn eu hymateb i'n galwad am dystiolaeth gan sefydliadau, dywedodd un awdurdod lleol wrthym fod ganddo ormoddedd o letywyr ond nad oedd ddiddordeb ynddynt gan y rhai mewn Canolfannau Croeso. Ledled Cymru, mae mwy o westeion wedi dod ymlaen nag sydd wedi cael eu defnyddio'n ymarferol. Dywedodd Llywodraeth Cymru wrthym fod y camgymhariad hwn wedi digwydd yn rhannol oherwydd lleoliad anghysbell rhai lletywyr posibl. Fe wnaeth hefyd amlygu'r ffaith bod yn well gan rai lletywyr letya dim ond un neu ddau o bobl neu ferched yn unig.

31 Cytunodd Llywodraeth Cymru hefyd i ariannu taliad diolch o £500 y mis i letywyr am letya'r rhai a gyrhaeddodd ar lwybr y Cynllun Teuluoedd o Wcráin yn wreiddiol. Nid yw Llywodraeth y DU yn rhoi taliadau diolch ar gyfer newydd-ddyfodiaid sydd wedi dod i mewn trwy'r cynllun hwn, felly daw'r taliad o £500 y mis o gyllideb Llywodraeth Cymru.

Mae nifer yr Wcreiniaid mewn llety cychwynnol wedi bod yn gostwng ac mae gwaith modelu Llywodraeth Cymru'n awgrymu mai dim ond dau safle llety cychwynnol fydd ar agor i mewn i 2024-25

- 3.22 Mae Llywodraeth Cymru wedi bod yn gweithio gyda llywodraeth leol gan ddefnyddio cynllun manwl ar gyfer cau'r Canolfannau Croeso a llety cychwynnol, wrth i unigolion a theluoedd symud ymlaen. Mae wedi ceisio blaenoriaethu cau llety drutach. Fodd bynnag, mae wedi gorfod ystyried ffactorau eraill, gan gynnwys dyddiadau gorffen contractau a'r angen i gadw mathau penodol o lety ar agor i ddarparu ystafelloedd o wahanol feintiau a chyfleusterau gwahanol. Mewn rhai achosion, ni fu gan Lywodraeth Cymru ryw lawer o ddewis. Er enghraifft, prifysgolion eisiau neuaddau preswyl yn ôl i letya myfyrwyr a gwestai'n dymuno dychwelyd at fasnachu arferol.
- 3.23 Mae nifer yr Wcreiniaid sy'n aros mewn Canolfannau Croeso a llety cychwynnol arall wedi gostwng yn sylweddol ers cyrraedd ei anterth. Ym mis Hydref 2022, roedd 32 safle ar agor, yn lletya 1,840 o bobl. Erbyn mis Gorffennaf 2023, roedd 17 safle'n dal ar agor, yn lletya 743 o bobl. Erbyn mis Ionawr 2024, roedd hynny wedi gostwng ymhellach i 4 safle, yn lletya 128 o bobl (**Arddangosyn 10**). Mae'n amlwg bod camau a gymerwyd gan wasanaethau cyhoeddus wedi cyfrannu at y gostyngiad yn nifer yr Wcreiniaid mewn llety cychwynnol. Fodd bynnag, efallai fod ffactorau eraill hefyd wedi dylanwadu ar benderfyniadau rhai unigolion ynghylch symud ymlaen.

Arddangosyn 10: safleoedd llety cychwynnol a meddiannaeth, rhwng mis Hydref 2022 a mis Ionawr 2024



3.24 Mae gwaith modelu Llywodraeth Cymru'n dangos bod dau safle llety cychwynnol yn dal ar agor yn 2024-25. Mae'r rhain ym mhen llai costus y raddfa. Mae'r ddau safle yng Ngogledd Cymru, a allai gynyddu'r tebygolrwydd y bydd Wcreiniaid yn gorfod symud ymhellach i ffwrdd o'r ardaloedd lle maent wedi ymgartrefu.

Mae Llywodraeth Cymru a'i phartneriaid yn parhau i gydweithio i roi cymorth i Wcreiniaid, gyda'r dull gweithredu'n cael ei integreiddio â pholisi ehangach Cenedl Noddfa

3.25 Mae Llywodraeth Cymru'n parhau i ddefnyddio dull cydweithredol o ymateb i Wcráin. Mae'r trefniadau llywodraethu a ddisgrifir yn **Arddangosyn 1** wedi bod yn cael haddasu dros amser, gan gynnwys i leihau amllder cyfarfodydd gyda gweinidogion. Mae Llywodraeth Cymru wedi ehangu'r trefniadau cydweithredol, gan gynnwys y bwrdd rhaglen gwasanaethau cyhoeddus cyfan, i gwmpasu'r polisi Cenedl Noddfa. Mae'r ffocws ehangach hwn yn cynnwys ymdrin ar y cyd â chynlluniau adsefydlu a lloches eraill yng Nghymru. Mae Llywodraeth Cymru hefyd wedi tynnu sylw at gydweithio cadarnhaol parhaus rhwng y llywodraethau ar draws pedair gwlad y DU.

3.26 Mae Llywodraeth Cymru wedi parhau i wneud taliadau cofleidiol i awdurdodau lleol am y cyfnod y mae'r Wcreiniaid mewn llety cychwynnol. Mae Llywodraeth Cymru wedi cyllidebu £3.7 miliwn ar gyfer cymorth cofleidiol yn 2023-24. Hefyd, mae wedi sefydlu 'cronfa ddewisol' werth £1.95 miliwn ar gyfer awdurdodau lleol³². Mae'n bwriadu y bydd y gronfa'n cefnogi integreiddio ac yn pontio rhywfaint o'r bwlch y mae'r gostyngiad yn nhariff cyffredinol y DU wedi'i adael.

3.27 Wrth i nifer y newydd-ddyfodiaid arafu, mae rôl cyrff cyhoeddus wedi newid yn sylweddol. Yn benodol, mae gwaith y Ganolfan Gyswllt wedi newid o gydlynu newydd-ddyfodiaid i roi cyngor a rheoli achosion. Mae niferoedd y galwadau a'r negeseuon e-bost i'r Ganolfan Gyswllt ar y cyfan wedi gostwng yn sylweddol ers iddynt gyrraedd eu hanterth ym mis Mehefin 2022 (gweler **Arddangosyn 8 yn rhan dau**).

3.28 Yn 2023-24, £1.7 miliwn oedd cyllideb y Ganolfan Gyswllt. Roedd hyn o'i gymharu â gwariant o £3.1 miliwn yn 2022-23. Gostyngodd yr amseroedd agor o saith i bum diwrnod yr wythnos ac o 08:00-20:00 o'r gloch i 08:00-17:00. Dywedodd swyddogion Llywodraeth Cymru wrthym fod staff y Ganolfan Gyswllt wedi gwneud llawer o waith yn cefnogi unigolion ac yn rheoli achosion a fyddai fel arall wedi dod i ran awdurdodau lleol a Llywodraeth Cymru.

32 Mae Llywodraeth Cymru'n dosbarthu £1.85 miliwn o'r Gronfa Ddewisol i awdurdodau lleol yn seiliedig ar nifer yr Wcreiniaid yn yr ardal. Bydd £100,000 arall yn cefnogi estyniad ar ddarpariaeth teithio am ddim i Wcreiniaid.

3.29 Mae darpariaeth mewn ysgolion wedi bod yn newid allweddol arall. O fis Medi 2022, newidiodd Llywodraeth Cymru ei hymagwedd gan ddechrau ffafrio dewis lle'r oedd plant ffoaduriaid yn mynychu ysgolion prif ffrwd. Ceir enghreifftiau cyhoeddus o blant yn integreiddio i fywyd ysgol. Mae'r rhain yn cynnwys storïau newyddion amdanynt yn addasu'n gyflym i ddysgu trwy gyfrwng y Gymraeg. Fodd bynnag, dywedodd rhai ymatebwyr yn ein galwad am dystiolaeth gan sefydliadau fod ysgolion yn eu hardal wedi profi heriau wrth ddarparu ar gyfer Wcreiniaid. Fe wnaeth rhai hefyd godi pryderon nad oedd cyllid tariff addysg Llywodraeth y DU yn parhau y tu hwnt i fis Mawrth 2023.



Mae cynllun uwch-noddwr Llywodraeth Cymru wedi rhoi pwysau digynsail ar wasanaethau megis addysg.

Llywodraeth leol



Daeth cyllid ar gyfer ysgolion i ben ym mis Mawrth, ond mae angen cymaint o gymorth addysgol o hyd.

Llywodraeth leol

3.30 Mae Llywodraeth Cymru a phartneriaid hefyd wedi canolbwyntio ar reoli pryderon ynghylch diogelu. Mae diogelu'n eitem sefydlog ar agenda'r bwrdd rhaglen gwasanaethau cyhoeddus cyfan. Mae cofnodion cyfarfodydd yn dangos, rhwng mis Ebrill 2022 a mis Mawrth 2023, bod pryderon ynghylch diogelu'n cynnwys 33 o blant ar eu pen eu hunain gydag ymyriadau, 19 o bobl oedd ar goll a phum achos o fasnachu pobl. Mae'r cofnodion yn dangos bod swyddogion wedi rhannu gwersi o'r achosion hyn ar draws y DU.

Mae costau llety is, yn rhannol oherwydd llai na'r disgwyl Ukrainians yn cyrraedd ar ôl y cam cychwynnol, yn golygu y bydd Llywodraeth Cymru yn gwario llai na'r £40 miliwn a gyllidebwyd i ddechrau ar gyfer 2023-24

3.31 Yn wreiddiol, cyllidebodd Llywodraeth Cymru £40 miliwn ar gyfer yr ymateb i Wcráin yn 2023-24. Ar 17 Hydref 2023, fel rhan o'i broses ehangach i ailbennu'r gyllideb, dargyfeiriodd Llywodraeth Cymru £4.3 miliwn o'r ymateb i Wcráin at flaenoriaethau eraill. Fe wnaeth hyn ostwng cyfanswm y gyllideb ar gyfer 2023-24 i £35.7 miliwn, gyda thros hanner hynny - £20.1 miliwn – yn talu costau llety (**Arddangosyn 11**). Mae'r gostyngiad yn adlewyrchu'r ffaith bod llai o Wcreiniaid wedi cyrraedd nag a fodelwyd pan bennwyd y gyllideb³³ ac arbedion ar gost bwyd a gwasanaethau yn dilyn y newidiadau a gyflwynwyd ym mis Ionawr 2023 (gweler **paragraff 3.2**). Dywedodd Llywodraeth Cymru wrthym ni ei bod yn rhagweld tanwariant yn erbyn y gyllideb ddiwygiedig, er nad oedd wedi nodi yn union faint.

33 Roedd y gwaith modelu'n tybio y byddai 750 o Wcreiniaid yn cyrraedd ar ôl mis Rhagfyr 2022. Bu tua 250 o newydd-ddyfodiaid ers mis Rhagfyr 2022.

Arddangosyn 11: cyllideb ddiwygiedig Llywodraeth Cymru ar gyfer yr ymateb i Wcráin, 2023-24 (o ran y sefyllfa ym mis Hydref 2023)

Maes gwariant	Cyllideb (£000oedd)
Llety Canolfannau Croeso	5,050
Llety cychwynnol arall	15,085
Gwasanaethau cofleidiol ²	3,700
Cyllid awdurdodau lleol (gan gynnwys y Gronfa Ddewisol a chyllid ar gyfer symud ymlaen, ymgartrefu ac integreiddio)	8,200
Ychwanegu at daliadau diolch i letywyr	1,300
Canolfan Gyswllt a letyir gan Gyngor Caerdydd	1,300
Cludiant brys	100
Cyfathrebu a gweinyddu, gan gynnwys ffioedd cyfreithiol a chostau cyfieithu	500
Llety i anifeiliaid anwes	110
Gwasanaeth rhannu data	500
Symud Ymlaen Cymru Gyfan ³	150
Cyfanswm	35,700

Nodiadau:

- 1 Mae Llywodraeth Cymru wedi newid rhai o'r categorïau gwariant yn 2023-24, felly mae'r hyn a gyflwynir yma'n wahanol i ddata gwariant 2022-23 yn **Arddangosyn 5**.
- 2 Mae gwasanaethau cofleidiol yn cwmpasu'r cyllid a ddarperir i awdurdodau lleol i ddarparu ystod o wasanaethau i helpu Wcreiniaid ag anghenion sylfaenol ar ôl iddynt gyrraedd ac i'w helpu i integreiddio.
- 3 Mae cyllid Symud Ymlaen Cymru Gyfan yn cwmpasu'r Tasglu Symud Ymlaen Cenedlaethol, sy'n cael ei letya gan Gyngor Bwrdeistref Sirol Blaenau Gwent.

Ffynhonnell: Data Llywodraeth Cymru (heb ei archwilio)

3.32 Mae disgwyl i Lywodraeth Cymru gael cryn dipyn yn llai o arian sy'n gysylltiedig ag Wcráin gan Lywodraeth y DU yn 2023-24 nag yn 2022-23. Mae ganddo £8.2 miliwn o gyllid gan Lywodraeth y DU i atal digartrefedd (gweler **paragraff 3.12**). Bydd y tariff cyffredinol untro ar gyfer y 150 fwy neu lai o ffoaduriaid o Wcráin o dan y cynllun uwch noddwr yn ystod 2023-24 yn gyfanswm o lai nag £1 miliwn. Mae Llywodraeth Cymru'n disgwyl tuag £1.3 miliwn mewn taliadau diolch gan Lywodraeth y DU.

Mae Llywodraeth Cymru wedi cyllidebu £4.5 miliwn ar gyfer 2024-25 ond mae'r sefyllfa tymor hwy ar gyfer Wcreiniaid yn ansicr ac yn dibynnu ar ddatblygiadau a phenderfyniadau ar lefel y DU ac yn rhyngwladol

3.33 Roedd Llywodraeth Cymru wedi dyrannu cyfanswm dangosol o £20 miliwn mewn cyllid arwahanol ar gyfer yr ymateb i Wcráin yn 2024-25. Fel rhan o gyllideb 2024-25, fe wnaeth Llywodraeth Cymru ddiwygio'r dyraniad i £4.5 miliwn. Gwnaeth hynny ar sail y ffaith bod llai o newydd-ddyfodiaid yn ystod 2023-24 na'r disgwyl a'r cynnydd o ran symud Wcreiniaid allan o lety cychwynnol. Nid yw'r ffigwr o £4.5 miliwn yn cynnwys cymorth i lywodraeth leol. Bwriad Llywodraeth Cymru yw y bydd y cyllid y mae'n disgwyl ei gael o ganlyniad i benderfyniad Llywodraeth y DU i barhau â'r cyllid i atal digartrefedd yn 2024-25 yn cael ei drosglwyddo i lywodraeth leol.

3.34 Bydd fisâu tair blynedd y rhan fwyaf o Wcreiniaid o dan y cynllun uwch noddwr yn dod i ben rhwng mis Ebrill 2025 a diwedd mis Mehefin 2025. Fodd bynnag, ym mis Chwefror 2024 fe gyhoeddodd Llywodraeth y DU y gall Wcreiniaid yn y DU o dan un o gynlluniau'r Wcráin wneud cais am estyniad o 18 mis³⁴. Nid yw'r Swyddfa Gartref wedi cyhoeddi unrhyw benderfyniadau y tu hwnt i'r estyniad hwn eto.

3.35 Ar hyn o bryd, mae llwybr y rhyfel yn Wcráin yn parhau i fod yn ansicr. Yn yr adroddiad a gyhoeddodd ym mis Hydref 2023, mae'r Swyddfa Archwilio Genedlaethol yn nodi:

- bod Llywodraeth y DU wedi dweud y bydd yn parhau i adolygu'r cynllun Cartrefi i Wcráin, gan gynnwys unrhyw angen am estyniad yn y dyfodol;
- y bydd unrhyw benderfyniad ynghylch y dyfodol yn cael ei wneud mewn da bryd i weithredu unrhyw brosesau gweithredol newydd; a
- bod Llywodraeth y DU yn ymwybodol o ddymuniadau Llywodraeth Wcráin i gynorthwyo Wcreiniaid i ddychwelyd yno pan fydd hi'n ddiogel gwneud hynny i helpu i ailadeiladu'r genedl.

34 Gall Wcreiniaid wneud cais am yr estyniad pan fydd tri mis neu lai yn weddill ar eu fisa gwreiddiol.

- 3.36 Rydym yn deall nad oes gan Lywodraeth Cymru unrhyw gynlluniau i ailagor y cynllun uwch noddwr. Serch hynny, mae'n debygol y bydd goblygiadau ar gyfer gwasanaethau cyhoeddus Cymru yn deillio o benderfyniadau'r DU mewn perthynas â'r cynllun Cartrefi i Wcráin ehangach. Ym mis Medi 2023, penderfynodd Llywodraeth y DU barhau i ariannu'r taliadau diolch i letywyr i mewn i drydedd flwyddyn arhosiad yr Wcreiniaid. Mae Llywodraeth Cymru wedi galw am adfer y tariff addysg hefyd.
- 3.37 Mae data arolwg gan y Swyddfa Ystadegau Gwladol a gyhoeddwyd ym mis Gorffennaf 2023 yn dangos, ledled y DU, bod ar ychydig dros hanner (52%) yr Wcreiniaid eisiau aros yn y DU hyd yn oed pan fyddant yn teimlo ei bod yn ddiogel dychwelyd i Wcráin. Roedd y ffigwr hwnnw'n codi i 61% ar gyfer Wcreiniaid yng Nghymru.
- 3.38 Mae'n ymddangos yn debygol y bydd gan wasanaethau cyhoeddus Cymru, neu gyrff y trydydd sector y maent yn eu hariannu, rôl yn y cyfnod nesaf. Gall hyn, er enghraifft, gynnwys rhoi cyngor ar y camau nesaf a gweithio gydag Wcreiniaid i'w helpu i gynllunio ar gyfer dychwelyd adref pan fydd y broses ailwladoli'n dechrau.



Atodiadau

- 1 Ynglŷn â'n gwaith
- 2 Cyllid Llywodraeth y DU ar gyfer Wcreiniaid yng Nghymru

1 Ynglŷn â'n gwaith

Cwestiwn, cwmpas a meini prawf yr archwiliad

Fe wnaeth ein gwaith ystyried a yw Llywodraeth Cymru, gan weithio gyda'i phartneriaid, yn ymateb yn effeithiol i gefnogi Wcreiniaid yng Nghymru. Er bod y rhai sy'n ffoi o Wcráin yn aml yn cael eu galw'n ffoaduriaid, nid oes ganddynt statws cyfreithiol fel ffoaduriaid yn y DU. Felly, trwy gydol ein hadroddiad rydym wedi cyfeirio atynt fel Wcreiniaid.

Fe wnaeth ein gwaith ystyried ymateb gwasanaethau cyhoeddus Cymru yn ei holl agweddau. Fodd bynnag, fe wnaethom ganolbwyntio'n bennaf ar rôl Llywodraeth Cymru a'i rhaglen uwch noddwr. Fe wnaethom fwrw golwg ar yr ymateb o'r cyfnod y dechreuodd, gan ystyried y modd y caiff ei reoli ar hyn o bryd, a chynlluniau ar gyfer y dyfodol.

Nid yw polisi mewnfudo a ffiniau wedi'i ddatganoli. Rydym wedi cyfeirio at raglenni Swyddfa Gartref y DU a chyllid Llywodraeth y DU, ond nid ydynt yn ganolbwynt i'n gwaith archwilio. Mae'r Swyddfa Archwilio Genedlaethol wedi adolygu rhaglen Cartrefi i Wcráin Llywodraeth y DU, gan gyhoeddi ei hadroddiad ym mis Hydref 2023³⁵. Rydym wedi ymgysylltu â'r Swyddfa Archwilio Genedlaethol i rannu manylion am ein priod waith, a gwybodaeth berthnasol arall yr ydym wedi'i chasglu yn ystod ein hastudiaethau.

Fe wnaethom ddatblygu ein meini prawf archwilio i adlewyrchu'r cyd-destun bod gwasanaethau cyhoeddus yn ymateb i argyfwng yn y cyfnod cychwynol mewn amgylchedd o ansicrwydd sylweddol. Wrth gynnal yr archwiliad hwn, rydym yn cydnabod:

- bod sector cyhoeddus Cymru, i ddechrau, yn ymateb i argyfwng a achoswyd gan ddigwyddiadau allanol;
- nad yw polisi lloches wedi'i ddatganoli;
- bod profiad a darpariaeth ar gyfer adsefydlu ffoaduriaid yn amrywio ledled Cymru ar ddechrau 2022; ac
- y bu gan Lywodraeth Cymru rôl mewn rhaglenni adsefydlu blaenorol ond nad oedd wedi arwain rhaglen bwrpasol.

35 Y Swyddfa Archwilio Genedlaethol, [Investigation into the Homes for Ukraine scheme](#), Hydref 2023

Roedd ein meini prawf archwilio ar gyfer cyfnod cynnar yr ymateb yn canolbwyntio ar sut y gwnaeth Llywodraeth Cymru ddatblygu ei dealltwriaeth am y risgiau allweddol i gyflawni a mynd ati'n gyflym i weithio gyda phartneriaid i roi'r cymorth a oedd yn angenrheidiol. Mewn perthynas â threfniadau a chynlluniau cyfredol, rydym wedi tynnu'n rhannol ar ganllawiau'r Swyddfa Archwilio Genedlaethol ar adolygu rhaglenni mawr gan y Llywodraeth³⁶ i ddatblygu ein meini prawf, ond fe wnaethom hefyd ystyried cyd-destun polisïau a deddfwriaeth ehangach sy'n bodoli yng Nghymru'n benodol, megis Deddf Llesiant Cenedlaethau'r Dyfodol (2015).

Dulliau archwilio

Adolygu dogfennau

Rydym wedi adolygu amrywiaeth o ddogfennau, gan gynnwys:

- cyngor a roddwyd gan swyddogion i Weinidogion ar wahanol adegau yn ystod yr ymateb.
- dogfennaeth sy'n ymwneud â chaffael y canolfannau cyrraedd a llety mewn gwestai.
- papurau mewnol eraill Llywodraeth Cymru, gan gynnwys cofrestrau risg ac adroddiadau i Bwyllgorau Archwilio, Risg a Sicrwydd.
- papurau a chofrestri risg a gynhyrchwyd ar gyfer y bwrdd rhaglen gwasanaethau cyhoeddus cyfan a gefnogodd yr ymateb.
- adroddiad Pwyllgor Llywodraeth Leol a Thai'r Senedd ar gartrefu Wcreiniaid³⁷, a deunydd cysylltiedig.

Arsylwadau

Buom yn bresennol yng nghyfarfod y bwrdd rhaglen gwasanaethau cyhoeddus cyfan ar 14 Medi 2023 (ar yr adeg hon roedd yn cael ei alw'n Fwrdd Rhaglen Cenedl Noddfa).

Cyfweliadau lled-strwythuredig

Fe wnaethom gyfweled â swyddogion Llywodraeth Cymru. Fe wnaethom hefyd gyfweled â staff o Gymdeithas Llywodraeth Leol Cymru a nifer o gyrff y trydydd sector fu'n rhan o'r ymateb.

36 Y Swyddfa Archwilio Genedlaethol, Framework to review programmes: update, Ebrill 2021

37 Y Pwyllgor Llywodraeth Leol a Thai, [Cartrefu Ffoaduriaid o Wcráin](#), Mawrth 2023

Dadansoddi data

Fe wnaethom adolygu data ariannol heb ei archwilio a ddarparwyd gan Lywodraeth Cymru am ei gwariant ar yr ymateb a chyllid Llywodraeth y DU.

Fe wnaethom ystyried data'r Swyddfa Ystadegau Gwladol ar Wcreiniaid, gan dynnu ar ganfyddiadau ei harolygon o Wcreiniaid³⁸.

Fe wnaethom ddefnyddio data'r Swyddfa Gartref ar nifer y ceisiadau, fisâu a ddyroddwyd a newydd-ddyfodiaid o dan y cynllun Cartrefi i Wcráin, gan gynnwys y cynllun uwch noddwr³⁹.

Cynhyrchodd Llywodraeth Cymru ddadansoddiad ychwanegol i ni gan ddefnyddio data a oedd yn tanategu ei gwasanaeth rhannu data a data rheoli arall a oedd yn gysylltiedig â llety cychwynnol.

Fe wnaethom adolygu'r data a oedd yn tanategu gwaith modelu Llywodraeth Cymru mewn perthynas â chau Canolfannau Croeso.

Galwadau am dystiolaeth

Fe gyhoeddom ni ddwy alwad am dystiolaeth. Rydym wedi adlewyrchu rhai o'r sylwadau a gawsom mewn ymateb iddynt ym mhrif gorff yr adroddiad hwn.

- Fe wnaeth yr alwad agored gyntaf am dystiolaeth dargedu sefydliadau a fu'n rhan o'r ymateb ac fe'i cynhaliwyd rhwng 20 Mehefin a 24 Gorffennaf 2023. Roedd yn holi ynghylch beth oedd wedi gweithio'n dda a beth allai fod wedi bod yn well. Cawsom 28 o ymatebion: 19 ymateb gan 18 awdurdod lleol (cyflwynodd un ddau ymateb ar wahân); 5 gan gyrff y trydydd sector / gwirfoddol; a 4 gan gyrff y GIG.
- Fe wnaeth yr ail dargedu Wcreiniaid ac unigolion a oedd wedi'u cefnogi, gan gynnwys lletywyr. Roedd ar gael i'w gwblhau yn Wcreineg a Rwsieg, yn ogystal â Chymraeg a Saesneg. Unwaith eto, roedd yn gofyn am farn ymatebwyr ynglŷn â'r hyn a weithiodd yn dda a beth allai fod wedi bod yn well. Fe'i cynhaliwyd rhwng 12 Gorffennaf ac 11 Awst 2023. Cawsom 20 o ymatebion: 14 yn disgrifio'u hunain fel Wcreiniaid; 4 yn disgrifio'u hunain fel lletywyr; 1 gan berson yr oedd ei sefydliad wedi cefnogi Wcreiniaid; ac 1 a oedd heb ddatgan eu cefndir.

Nid yw'r ymatebion a gawsom o reidrwydd yn cynrychioli profiadau'r holl Wcreiniaid na'r rhai sydd wedi eu cefnogi. Fodd bynnag, fe wnaethant helpu i ddarparu cyd-destun ar gyfer profiadau sefydliadau ac unigolion.

38 Y Swyddfa Ystadegau Gwladol, [Visa holders entering the UK under the Ukraine Humanitarian Schemes: 27 April to 15 May 2023: Experiences of visa holders entering the UK under the Ukraine Humanitarian Schemes, from Wave 3 of the UK Humanitarian Response Insight Survey](#). Experimental Statistics, Gorffennaf 2023 a'r Swyddfa Ystadegau Gwladol, [Visa holders entering the UK under the Ukraine Humanitarian Schemes: characteristic analysis](#), Gorffennaf 2023

39 Swyddfa Gartref y DU, [Ukraine Sponsorship Scheme: Visa data by country, upper and lower tier local authority](#), cyrchwyd ar gyfer data hyd at 3 Hydref 2023

2 Cyllid Llywodraeth y DU ar gyfer Wcreiniaid yng Nghymru

Mae'r adran hon yn rhoi disgrifiad mwy manwl o gyllid Llywodraeth y DU ar gyfer Wcreiniaid yng Nghymru. Nid yw'n cynnwys manylion taliadau atodol a gwariant ychwanegol arall gan Lywodraeth Cymru.

Y Cynllun Teuluoedd o Wcráin a Chynllun Estyn Cyfnod Gwladolion o Wcráin

Nid yw Llywodraeth y DU yn darparu unrhyw gyllid ychwanegol i awdurdodau lleol mewn perthynas â phobl sy'n cyrraedd ar hyd y llwybrau hyn. Fodd bynnag, gall unigolion yn y DU sydd â chaniatâd o dan y cynlluniau hyn weithio o'r diwrnod cyntaf a chael mynediad at arian cyhoeddus (gan gynnwys credyd cynhwysol a budd-dal plant).

Cartrefi ar gyfer Wcráin

Taliad diolch i letywyr

Mae teuluoedd lletyol yn gymwys i gael taliad diolch o £350 y mis gan Lywodraeth y DU am 12 mis cyntaf arhosiad Wcreiniaid yn y DU. Mae hon yn gyfradd unffurf ni waeth faint o bobl sy'n cael eu lletya. Ym mis Rhagfyr 2022, cyhoeddodd Llywodraeth y DU y byddai'r taliad diolch yn cynyddu i £500 y mis i Wcreiniaid sydd wedi bod yn y DU am 12 mis. Mae Llywodraeth y DU yn darparu grant wedi'i glustnodi ar gyfer lletywyr i awdurdodau lleol yn uniongyrchol i ariannu'r taliad o £350 (misoedd 1-12) a £500 (sydd bellach yn ariannu'r taliad ym misoedd 13-36).⁴⁰ I Wcreiniaid a gyrhaeddodd o dan gynllun uwch noddwr Llywodraeth Cymru, mae Llywodraeth y DU yn darparu'r taliadau diolch i Lywodraeth Cymru am y cyfnod y maent mewn Canolfan Croeso neu lety cychwynnol arall.

Tariff cyffredinol a chyllid taliad croeso i gefnogi Wcreiniaid

Mae Llywodraeth y DU yn darparu tariff cyffredinol i awdurdodau lleol ar gyfer pob newydd-ddyfodiad yn eu hardal. Yn wreiddiol, pennwyd ffigwr o £10,500 ar gyfer y tariff hwn i gefnogi newydd-ddyfodiaid o Wcráin. I bobl a oedd yn cyrraedd ar ôl 1 Ionawr 2023, fe wnaeth Llywodraeth y DU ostwng y tariff i £5,900. Ym mis Rhagfyr 2022, cyhoeddodd Llywodraeth y DU na fyddai'n parhau â'r tariff ar gyfer unigolion yn ail flwyddyn eu harhosiad yn y DU.

40 Yn dilyn newidiadau a gyhoeddwyd ym mis Chwefror 2024, mae Wcreiniaid sy'n gwneud cais i gynlluniau'r Wcráin ar ôl 15:00 ar 19 Chwefror yn cael fisa 18 mis. Telir £350 (misoedd 1-12) a £500 (misoedd 13-18) i letywyr. Nid yw'r trefniadau newydd hyn yn effeithio ar gynllun uwch noddwr Llywodraeth Cymru, nad yw wedi bod yn agored i geisiadau ers 10 Mehefin 2022.

Ar gyfer plant ar eu pen eu hunain, mae'r tariff yn dal i fod yn £10,500 am y flwyddyn gyntaf ar ôl iddynt gyrraedd a £6,100 am yr ail. Os bydd plant ar eu pen eu hunain yn cael eu rhoi mewn gofal, mae cyllid yn cael ei ddarparu ar gyfer hynny hefyd - £64,150 y plentyn mewn gofal y flwyddyn, a £16,850 y person ifanc sy'n gadael gofal y flwyddyn.

Yn Lloegr, mae Llywodraeth y DU yn darparu'r tariff cyffredinol yn uniongyrchol i awdurdodau lleol. Yng Nghymru, mae Llywodraeth y DU yn talu'r tariff i Lywodraeth Cymru ar gyfer pob person sy'n cyrraedd o dan y cynllun uwch noddwr a'r rhai sydd â lletywr unigol. Ar gyfer y cynllun uwch noddwr, mae Llywodraeth Cymru'n cadw'r tariff ar sail pro rata am y cyfnod y mae'r person yn ei lety cychwynnol. Pan fo person yn symud allan o lety cychwynnol, mae Llywodraeth Cymru'n trosglwyddo unrhyw dariff sy'n weddill i'r awdurdod lleol y maent yn byw ynddo.

I'r rhai sydd â lletywr unigol, mae Llywodraeth y DU yn trosglwyddo'r tariff i Lywodraeth Cymru sy'n ei ddosbarthu'n llawn i'r awdurdod lleol y maent yn preswyllo ynddo.

Cyllid addysg

Darparodd Llywodraeth y DU gyllid addysg ar gyfer pob plentyn neu berson ifanc o oedran addysg ysgol yn ystod 2022-23. Fe wnaeth Llywodraeth y DU dalu'r cyllid i Lywodraeth Cymru yn seiliedig ar amcangyfrifon y cytunwyd arnynt ym mis Chwefror 2023. Trosglwyddodd Llywodraeth Cymru'r rhan fwyaf o'r cyllid i'r awdurdodau lleol perthnasol (gweler **paragraff 1.34**).

Roedd yr uchafswm a geid yn dibynnu ar oedran y disgybl ac yn cynnwys cymorth i blant ag anghenion dysgu ychwanegol. Roedd y taliad yn cael ei roi ar sail pro rata i ariannu'r cyfnod yn 2022-23 pan oedd y disgybl yn y DU:

- blynyddoedd cynnar (2-4 oed) – £3,000.
- cynradd (5-11 oed) – £6,580.
- uwchradd (11-18 oed) – £8,755.



Archwilio Cymru

1 Cwr y Ddinas

Stryd Tyndall

Caerdydd CF10 4BZ

Ffôn: 029 2032 0500

Ffôn Testun: 029 2032 0660

E-bost: gwybodaeth@archwilio.cymru

Gwefan: www.archwilio.cymru

Rydym yn croesawu gohebiaeth a galwadau ffôn yn Gymraeg a Saesneg.

We welcome correspondence and telephone calls in Welsh and English.